



Městský úřad Luhačovice

odbor dopravy

nám. 28. října 543, 763 26 Luhačovice

Spis. zn.: 5987/2022/261/Ja, č.j.: M ULU -21747/2022/26/JaM
Oprávněná úřední osoba: Ing. Miriam Janíčková/tel.: 577 197 449

Luhačovice, dne 25.04.2022



COLAS CZ, a. s., Rubeška 215/1, Vysočany, 190 00 Praha 9
na základě zmocnění v zastoupení NVB LINE, s. r. o., Cukrovar 716, 768 21 Kvasice

VEŘEJNÁ VYHLÁŠKA

Opatření obecné povahy

Stanovení přechodné úpravy provozu č. 27/2022

Odbor dopravy Městského úřadu Luhačovice (dále jen "odbor dopravy"), příslušný podle § 124 odst. 6 zákona č. 361/2000 Sb., o provozu na pozemních komunikacích a o změně některých zákonů, ve znění pozdějších předpisů (dále jen "zákon o silničním provozu"), na základě žádosti, kterou dne 14.04.2022 podala společnost

COLAS CZ, a. s., Rubeška 215/1, Vysočany, 190 00 Praha 9, IČ: 26177005 (dále jen „žadatel“), na základě zmocnění v zastoupení **NVB LINE, s. r. o., Cukrovar 716, 768 21 Kvasice, IČ: 26979675**,

po písemném vyjádření dotčeného orgánu ze dne 14.04.2022 pod č. j.: KRPZ-44200-2/ČJ-2022-150506, kterým je podle § 77 odst. 2 písm. b) zákona o silničním provozu Policie ČR, Krajské ředitelství policie Zlínského kraje, Dopravní inspektorát Zlín (dále jen „DI Zlín“), v souladu s ustanoveními § 171 zákona č. 500/2004 Sb., správní řád, ve znění pozdějších předpisů (dále jen „správní řád“) a § 77 odst. 5 zákona o silničním provozu, vydává

opatření obecné povahy,

kterým v souladu s ustanovením § 77 odst. 1 písm. c) zákona o silničním provozu,

s t a n o v í

přechodnou úpravu provozu v souvislosti se zvláštním užíváním a s označením úplné uzavírky provozu s objížďkou

na silnici:

II/492 – ul. Masarykova
II/496 – ul. Hradisko
III/4922 – ul. Leoše Janáčka a ul. Hlavní
III/49025

a na místních komunikacích: v místě (úseku):

II. a III. třídy – ul. Hrazanská, ul. Družstevní a ul. Ludkovická
dle situací DZ, které vypracovala společnost NVB LINE, s. r. o., IČ: 26979675, vypracoval: Zimák, kontroloval: Janata, datum: 11.04.2021 a 11.04.2022, č. v.: ZK-21-0980 Uzavírka + Technická zpráva

v obci (k. ú.):

Luhačovice, Pozlovice, Ludkovice

z důvodu:

zajištění bezpečnosti a plynulosti silničního provozu v souvislosti s úplnou uzavírkou provozu a objížďkou a prováděním stavebních prací v rámci realizace reklamační opravy stavby „**Luhačovice – rekonstrukce ul. Hrazanská – I. etapa**“

v termínu:

28.04.2022 a 29.04.2022 (rezerva do 31.05.2022 – pouze 2 dny v termínu)

v rozsahu: umístění svislých dopravních značek a dopravních zařízení dle přílohy a podmínek tohoto stanovení

Při realizaci přechodné úpravy provozu na pozemních komunikacích budou dodrženy následující podmínky:

1. Realizace přechodné úpravy je součástí „Rozhodnutí č. 45/2022“ odboru dopravy pod č. j.: MULO - 21745/2022/26/JaM a „Rozhodnutí č. 46/2022“ odboru dopravy pod č. j. MULO -21746/2022/26/JaM. Termín provedení přechodné úpravy provozu bude v souladu s těmito rozhodnutími.
2. Budou dodrženy podmínky vyjádření DI Zlín ze dne 14.04.2022 pod č. j. KRPZ-44200-2/ČJ-2022-150506:
 - a) **Požadovaná akce nesmí být v termínové kolizi s jinou akcí (stavbou) na předmětných úsecích komunikace(i), nebude negativně ovlivněno jinou akcí (stavbou) ani nebude negativně ovlivňovat jinou akcí (stavbu), která by měla vztah k danému úseku komunikace, např. vedení objížďky, přechodná úprava provozu, jiné ZUK apod., popř. budou případné akce probíhat v řádné koordinaci.** V této souvislosti upozorňujeme na plánovanou stavbu „*REKO MS Luhačovice – V Hoře – Komenského, Slunná*“ v termínu od 01.05.2022 do 31.7.2022, která je v termínové i prostorové kolizi se stavbou "LUHAČOVICE - REKONSTRUKCE ULICE HRAZANSKÁ - I. ETAPA: UZAVÍRKA".
 - b) **Vzhledem k výše uvedeným skutečnostem (viz výše, bod č. 1) žádáme o realizaci stavby "LUHAČOVICE - REKONSTRUKCE ULICE HRAZANSKÁ - I. ETAPA: UZAVÍRKA" v termínu od 25.4.2022 do 30.4.2022, neboť v rámci stavby "REKO MS Luhačovice -V hoře - Komenského, Slunná" je vedena objížďná trasa po místní komunikaci ul. Hrazanská.**
 - c) **Zvláštním způsobem budou užívány jen části komunikací (prostor) vymezené dopravním značením a zařízení. Mimo vymezený prostor nebudou z profilu komunikace prováděny žádné práce spojené se "stavbou" a na komunikacích nebudou zaparkována vozidla ani mechanismy, vozidla stavby (stavbyvedoucí, stavební dozor apod.) v rozporu s obecnou, případně i místní úpravou silničního provozu.**
 - d) **Mimo vymezený prostor stavby, ani na jiných komunikacích se nebude nacházet ani žádný materiál a další zařízení nezbytné pro zázemí stavby, nebudou zaparkována vozidla ani mechanismy, vozidla stavby (stavbyvedoucí, stavební dozor apod.) v rozporu s obecnou, případně i místní úpravou silničního provozu.**
 - e) **Zásobovací i jiná vozidla a mechanismy stavby se budou pohybovat, popř. stát jen v prostoru vymezeném dopravním značením, tj. mimo průjezdní a průchozí profil komunikací s běžným provozem. Totéž se týká i převozu a skladování materiálu, náradí či jiného zázemí stavby. Případná doprava materiálu z prostoru zázemí stavby do pracovního prostoru bude probíhat výhradně v souladu se zákonem č. 361/2000 Sb. o provozu na pozemních komunikacích a o změnách některých zákonů v platném znění.**
 - f) **Pracovní prostor (zejména případné výkopy a nezpevněné plochy) bude fyzicky oddělen (např. oplocením - nikoli dopravní páskou) od okolí a v době snížené viditelnosti i řádně osvětlen a řádně zabezpečen (oplocen) proti pádu chodce. Pro řádné zajištění a označení pracovního prostoru budou užity "plotové zábrany", které jsou schváleny pro užití na pozemních komunikacích, včetně barevného provedení.**
 - g) **V případě, že dojde v souvislosti s danou akcí ke znečištění jakékoliv pozemní komunikace s veřejným provozem, bude tato neprodleně očištěna, aby nebyla ohrožena bezpečnost a plynulost silničního (pěšího) provozu.**
 - h) **Vedení objížďné trasy nesmí být v rozporu s místní a obecnou úpravou provozu na dotčených pozemních komunikacích a veškeré komunikace na vyznačené objížďné trase budou z dopravně technického a stavebního hlediska upraveny (zbudovány) pro zatížení a rozměry vozidel vyplývající z provozu vozidel, pro které je daná objížďná trasa vyznačena.**
 - i) **Vzhledem k tomu, že termín provádění prací je částečně v termínové i prostorové kolizi se stavbou: "REKO MS Luhačovice -V hoře - Komenského, Slunná" v termínu od 1.5.2022 do 31.7.2022, žádáme o realizaci stavby "LUHAČOVICE - REKONSTRUKCE ULICE HRAZANSKÁ - I. ETAPA: UZAVÍRKA" v termínu od 25.4.2022 do 30.4.2022, neboť v rámci stavby "REKO MS Luhačovice -V hoře - Komenského, Slunná" je vedena objížďná trasa po místní komunikaci ul. Hrazanská.**
 - j) **Upozorňujeme, že přechodné DZ (zejména DZ větších rozměrů, např. DZ č. "IP 22", „IS 11a,b“ apod.) nelze umísťovat do rozhledových polí křižovatek, přechodů pro chodce, komunikačních napojení (sjezdů) apod., tj. v místech, kde by tvořily překážku potřebného**

- rozhledu, popř. kde by umístěním přechodného dopravního značení došlo k jinému ohrožení bezpečnosti silničního provozu, např. zakrývání stálého DZ.
- k) Dopravní značení a zařízení bude užito jen po dobu nezbytně nutnou. V případě, že práce nebudou prováděny a na komunikaci nebudou mechanismy ani materiál, ale "akce" nebude ukončena (mimo pracovní dobu) bude DZ (pracovní verze) upraveno tak, aby řádně označovalo a zabezpečovalo rozpracovaný úsek komunikace (včetně použití výstražných světel za snížené viditelnosti a zajištění výkopu) s ohledem na maximální zajištění bezpečnosti a plynulosti provozu.
 - l) Případné náhradní komunikace pro pěší (kolem pracovního prostoru, přístupy k objektům u pracovního místa, přístupy k přesunutému zastávce MHD včetně nástupní plochy přesunutého zastávky MHD) budou upraveny tak, aby nedošlo k ohrožení bezpečnosti silničního (pěšího) provozu, zejména za nepříznivých klimatických podmínek. Pracovní místo bude vždy od okolí (zejména od pěších tras) odděleno vhodným způsobem, např. dopravním zábradlím. Budou respektovány a dodrženy příslušné ustanovení vyhlášky č. 398/2009 Sb. o obecných technických požadavcích zabezpečujících bezbariérové užívání staveb.
 - m) Po ukončení prací budou komunikace uvedeny do původního (schváleného) stavu.
 - n) Dopravní značení bude užito a umístěno v souladu se zákonem č. 361/2000 Sb., o provozu na pozemních komunikacích a o změnách některých zákonů v platném znění, vyhláškou č. 294/2015 Sb., kterou se provádějí pravidla silničního provozu na pozemních komunikacích a úprava a řízení provozu na pozemních komunikacích, dále dle TP 65 - Zásady pro dopravní značení na pozemních komunikacích a TP 66 - Zásady pro označování pracovních míst na pozemních komunikacích. Dále budou respektovány a dodrženy příslušné ustanovení vyhlášky č. 398/2009 Sb. o obecných technických požadavcích zabezpečujících bezbariérové užívání staveb.
 - o) Po celou dobu umístění přechodného DZ bude toto udržováno čisté a přehledné. Zjištěné závady a nedostatky budou neprodleně odstraněny.
 - p) **Žádáme, aby byla veřejnost pomocí vhodné mediální kampaně upozorněna na plánovanou akci a zejména na dopravní omezení.**
 - q) Souhlas s přechodnou úpravou provozu platí v případě, že byla stavba – akce (pokud této povinnosti podléhá) řádně povolena příslušným úřadem (např. stavebním úřadem, speciálním stavebním úřadem apod.).
 - r) Operativní změny přechodného dopravního značení proběhnou po konzultaci s DI PČR Zlín a příslušným SSÚ.
 - s) Policie ČR si vyhraduje právo stanovit další podmínky, bude-li si to vyžadovat bezpečnost a plynulost silničního provozu na dotčené pozemní komunikaci.
3. V případě, že akce nebude probíhat, bude dopravní značení odstraněno.
 4. Dopravní značení musí být provedeno jako retroreflexní (provedení minimálně třídy R'1 dle ČSN EN 12899-1) a základní velikosti.
 5. **Všechny součásti přenosných dopravních značek (patka, sloupek, značka, uchycení) musí být schváleného typu.**
 6. Přenosné dopravní značení bude umístěno následovně:
 - a) Vodorovná vzdálenost bližšího okraje přenosné značky bude 0,30 – 4,00 m od jízdního nebo pomocného pruhu; spodní okraj nejméně 0,60 m nad úroveň vozovky.
 - b) Zábrana pro označení uzavírky bude umístěna takovým způsobem, aby fyzicky přehrazovala vozovku. Horní hrana zábrany musí být přibližně 1 m nad úroveň vozovky.
 7. **Trvalé dopravní značení, které bude v rozporu s přechodným značením, bude překryto nebo přeškrtnuto (překřížením) retroreflexní oranžovo-černou páskou o minimální šířce 50 mm a po ukončení akce neprodleně uvedeno do původního stavu.**
 8. Instalaci stanoveného dopravního značení zajistí žadatel na vlastní náklady.
 9. Osazení dopravního značení provede zhotovitel, tj. právnická nebo fyzická osoba, která má platná oprávnění pro provádění těchto prací (živnostenské listy) a prokáže odbornou způsobilost pro zajištění jakosti podle metodického pokynu SJ-PK pro oblast II/4 – Provádění silničních a stavebních prací.
 10. Za umístění a řádné provedení dopravně bezpečnostního opatření – odbornou montáž dopravního značení podle tohoto stanovení, jeho kontrolu, udržování po celou dobu přechodné úpravy v provozu a včasné odstranění je odpovědná společnost **COLAS CZ, a. s., Rubeška 215/1, Vysočany, 190 00 Praha 9, IČ: 26177005, Josef Rokyta, tel.: 725 239 795.**

Odůvodnění:

Žadatel podal dne 14.04.2022, prostřednictvím zmocněnce – NVB LINE, s. r. o., Cukrovar 716, 768 21 Kvasice, IČ: 26979675 (zastoupení na základě plné moci ze dne 20.07.2021), žádost o stanovení přechodné úpravy provozu v souvislosti se zvláštním užíváním (stavební práce) a úplnou uzavírkou provozu s objíždkou na místní komunikaci II. třídy na ul. Hrazanská v k. ú. Luhačovice. Přechodná úprava provozu je požadována z důvodu zajištění bezpečnosti a plynulosti silničního provozu v souvislosti s úplnou uzavírkou provozu a objíždkou a prováděním stavebních prací v rámci realizace reklamační opravy stavby „Luhačovice – rekonstrukce ul. Hrazanská – I. etapa“.

Odbor dopravy, v souladu s § 77 odst. 5 zákona o silničním provozu, stanoví přechodnou úpravu provozu opatřením obecné povahy, jde-li o světelné signály, příkazové a zákazové značky, dopravní značky upravující přednost a dodatkové tabulky k nim nebo jiné dopravní značky ukládající účastníku silničního provozu povinnosti odchylné od obecné úpravy provozu. Při stanovení přechodné úpravy provozu správní orgán (odbor dopravy) nedoručuje návrh opatření obecné povahy a nevyzývá dotčené osoby k podávání připomínek nebo námitek. V případech, kdy zvláštní zákon ukládá vydat závazné opatření obecné povahy, které není právním předpisem ani rozhodnutím, postupuje se dle ustanovení § 171 správního řádu.

K žádosti bylo ve smyslu ustanovení § 77 odst. 3 zákona o silničním provozu předloženo písemné vyjádření DI Zlín ze dne 14.04.2022 pod č. j.: KRPZ-44200-2/ČJ-2021-150506.

Na základě výše uvedeného posouzení předmětu opatření obecné povahy a posouzení písemného stanoviska DI Zlín, písemného vyjádření města Luhačovice, písemného vyjádření městyse Pozlovice, písemného vyjádření vlastníka, resp. majetkového správce silnic II. a III. třídy, tj. Ředitelství silnic Zlínského kraje, p. o., v souladu s ustanoveními § 171 správního řádu a § 77 odst. 5 zákona o silničním provozu, vydal opatření obecné povahy, kterým v souladu s ustanovením § 77 odst. 1 písm. c) zákona o silničním provozu stanoví přechodnou úpravu provozu na předmětných pozemních komunikacích způsobem a za podmínek uvedených ve výroku tohoto opatření. Připomínky DI Zlín byly zahrnuty do podmínek tohoto stanovení a souvisejících rozhodnutí o povolení zvláštního užívání (stavební práce) a povolení úplné uzavírky provozu a nařízení objíždky na dotčených komunikacích.

Vzhledem k výše uvedenému je opatření obecné povahy a stanovení dopravního značení plně odůvodněno.

Poučení:

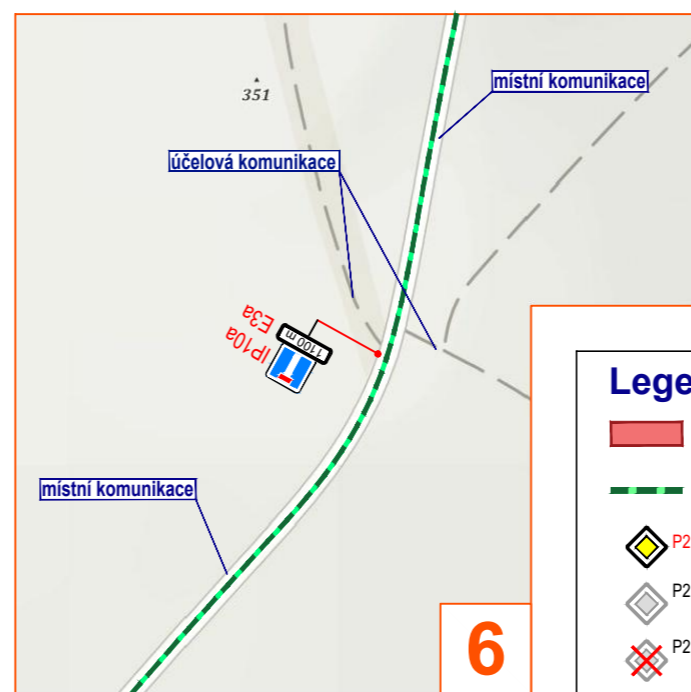
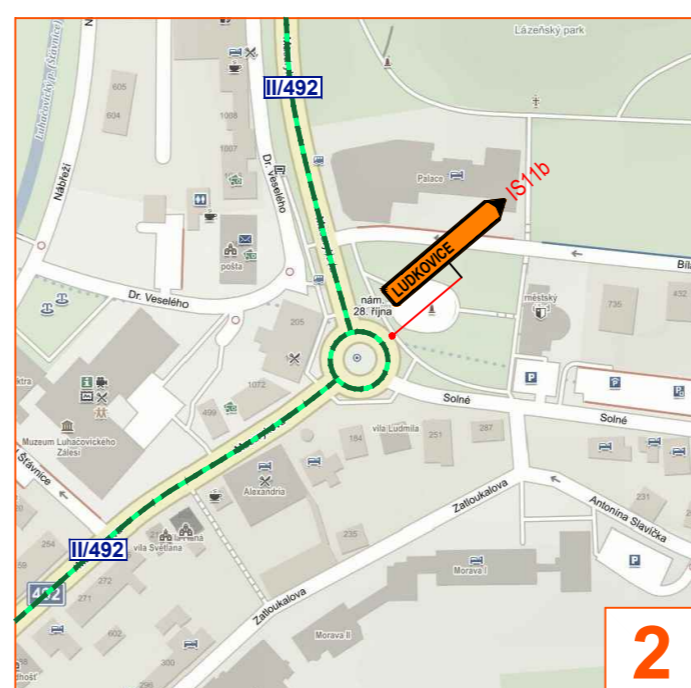
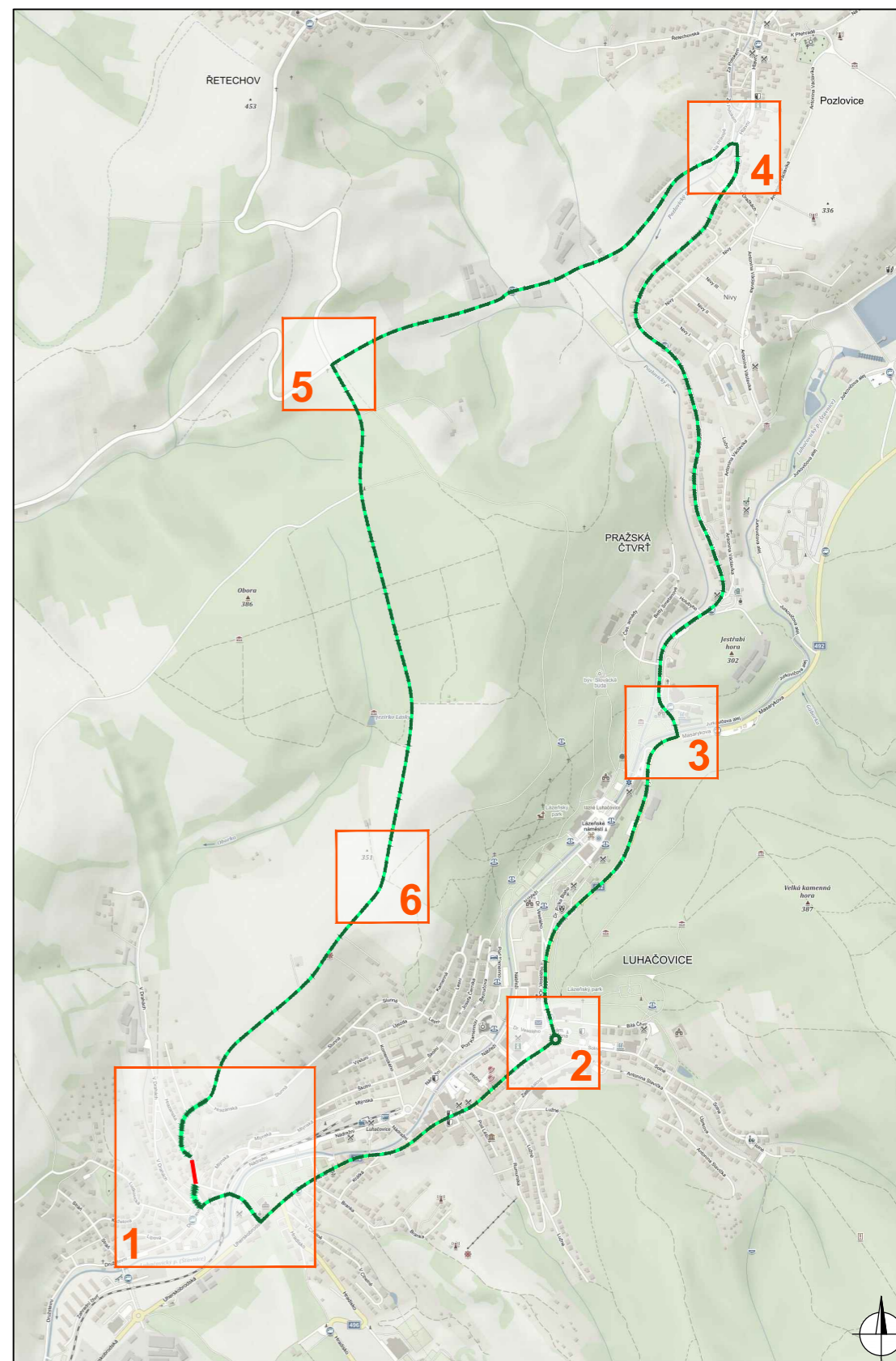
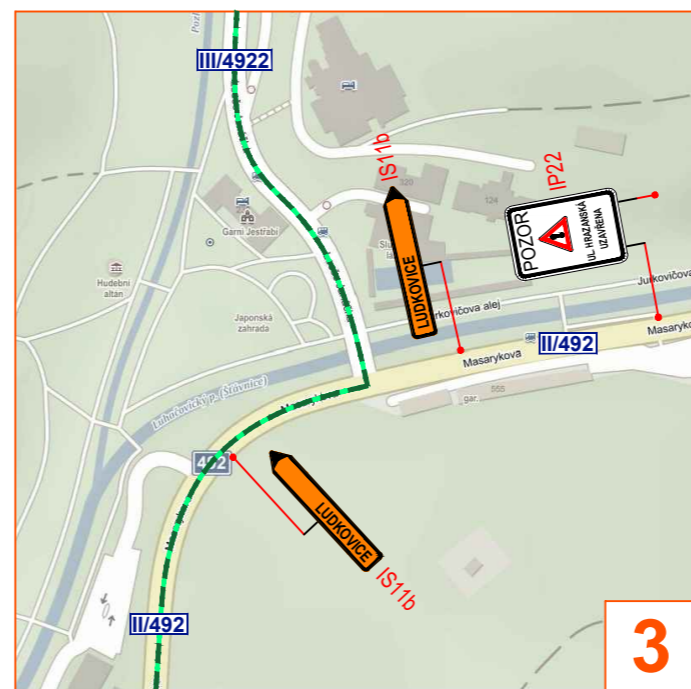
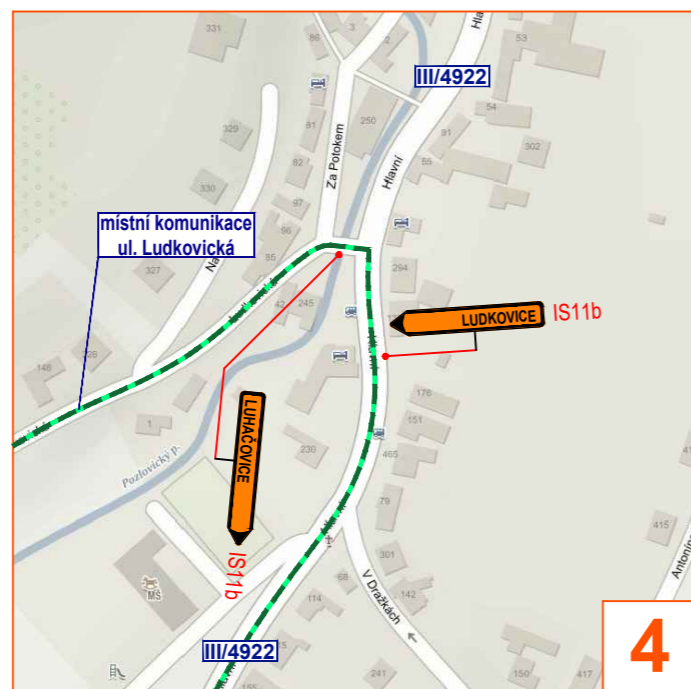
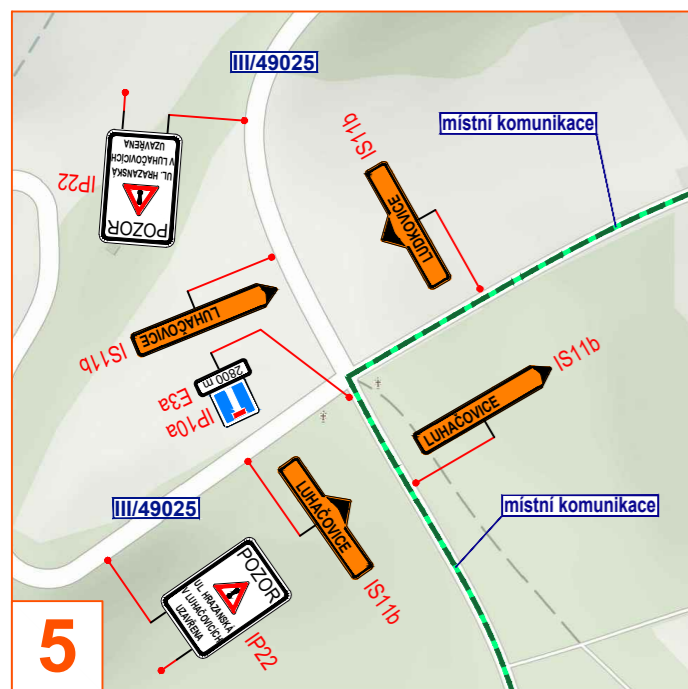
V souladu s ustanovením § 173 odst. 1 se opatření obecné povahy oznámí veřejnou vyhláškou. Dle § 77 odst. 5 zákona o silničním provozu se opatření obecné povahy zveřejní na úředních deskách obecních úřadů v obcích, jejichž správních obvodech se opatření obecné povahy týká, jen vztahuje-li se stanovení přechodné úpravy provozu na pozemních komunikacích k provozu v zastavěném území dotčené obce nebo může-li stanovením přechodné úpravy provozu na pozemních komunikacích dojít ke zvýšení hustoty provozu v zastavěném území dotčené obce. Opatření obecné povahy nabývá účinnosti pátým dnem po vyvěšení.

Proti opatření obecné povahy nelze podat opravný prostředek (ustanovení § 173 odst. 2 správního řádu).

Bc. Jiří Černobila
vedoucí odboru dopravy
v zastoupení Ing. Miriam Janíčková v. r. *(podepsáno elektronicky)*

Příloha:

1) Situace dopravního značení č. v.: ZK-21-0980 Uzavírka (1 list A3 – nedílná součást tohoto stanovení)



Legenda:

- - pracovní místo (úplná uzavírka)
- - - - navržená objízdná trasa
- P2 - navržené přechodné dopravní značení
- P2 - stávající dopravní značení
- P2 - zrušené stávající dopravní značení

Souhlasíme s přechodnou úpravou provozu, uzavírkou a objízdnou trasou. V souladu s ustanovením § 36 odst. 3 zák. č. 500/2004 Sb. Správního řádu se vzdáváme práva vyjádřit se k podkladům rozhodnutí.

Dopravní značení, které bude v rozporu s přechodným dopravním značením, bude dočasně zakryto.

VYPRACOVAL	ZIMÁK		NVB LINE
KONTROLOVAL	JANATA		
INVESTOR	MĚSTO LUHAČOVICE		
ZHOTOVITEL	COLAS CZ, a.s.		
STAVBA	LUHAČOVICE - REKONSTRUKCE UL. HRAZANSKÁ - I. ETAPA	NVB LINE s.r.o. Cukrovár 716 768 21 Kvasice www.nvblne.cz zimak@nvblne.cz tel.: 770 187 111	
VÝKRES	DOPRAVNĚ INŽENÝRSKÁ OPATŘENÍ		
445 x 297	UZAVÍRKA	DATUM	11. 4. 2021
PŘECHODNÁ ÚPRAVA PROVOZU		NAŠE ZN.	ZK-21-0980