



Městský úřad Luhačovice

odbor dopravy

nám. 28. října 543, 763 26 Luhačovice

Spis. zn.: 787/2019/261/Ro č.j.: MULU -5394/2019/26/RoJ
Oprávněná úřední osoba: Ing. Josef Roman/tel.: 577 197 439

Luhačovice, dne 15.03.2019

COLAS CZ, a.s., Ke Klíčovu 191/9, 190 00 Praha 9 – Vysočany, v zastoupení na základě zmocnění:
NVB LINE, s. r. o., Cukrovar 716, 768 21 Kvasice

VEŘEJNÁ VYHLÁŠKA

Opatření obecné povahy

Stanovení přechodné úpravy provozu č. 7/2019

Odbor dopravy Městského úřadu Luhačovice (dále jen "odbor dopravy"), příslušný podle § 124 odst. 6 zákona č. 361/2000 Sb., o provozu na pozemních komunikacích a o změně některých zákonů, ve znění pozdějších předpisů (dále jen "zákon o silničním provozu"), na základě žádosti, kterou dne 21.02.2019, prostřednictvím zmocněnce – společnosti NVB LINE, s. r. o., Cukrovar 716, 768 21 Kvasice, IČ: 269 79 675, podala společnost

COLAS CZ, a.s., Ke Klíčovu 191/9, 190 00 Praha 9 – Vysočany, IČ: 261 77 005 (dále jen „žadatel“),

po písemném vyjádření dotčeného orgánu ze dne 04.03.2018 pod č. j.: KRPZ-16910-1/ČJ-2019-150506, kterým je podle § 77 odst. 2 písm. b) zákona o silničním provozu Policie ČR, Krajské ředitelství policie Zlínského kraje, Dopravní inspektorát Zlín (dále jen „DI Zlín“), v souladu s ustanoveními § 171 a § 172 zákona č. 500/2004 Sb., správní řád, ve znění pozdějších předpisů (dále jen „správní řád“) a § 77 odst. 5 zákona o silničním provozu, vydává

opatření obecné povahy,

kterým v souladu s ustanovením § 77 odst. 1 písm. c) zákona o silničním provozu

st a n o v í

přechodnou úpravu provozu

na silnici:	III/49022, ul. Hlavní
místních komunikacích: v obci (k. ú.):	▪ ul. Leoše Janáčka, ul. A. Václavíka, ul. V Dražkách, ul. K Přehradě Pozlovice
z důvodu:	zajištění bezpečnosti silničního provozu při provádění prací na rekonstrukci komunikací v rámci stavby: „SILNICE III/49022 POZLOVICE, AUTOBUSOVÉ ZASTÁVKY A STAVEBNÍ ÚPRAVY“
v termínu:	19.03.2019 – 21.07.2019
v rozsahu:	umístění svislého dopravního značení (dle přílohy):

Etapa I: v první etapě, která proběhne za úplné uzavírky pro všechna vozidla (mimo vozidla stavby a mimo BUS). Vzhledem k celkové uzavírce bude vyznačena objízdná trasa po sil. III/49022 ul. Leoše Janáčka, MK ul. A. Václavíka, jednosměrné MK ul. V Dražkách, sil. III/49022 ul. Hlavní, MK ul. K Přehradě a MK ul. A. Václavíka. Během

provádění prací dojde k přesunutí autobusové zastávky „Pozlovice, dol. konec“ o cca 260 m směrem na Podhradí. Bezpečný průchod chodců pracovním místem bude zajištěn formou koridoru nebo zpevněné plochy.

Etapa II: ve druhé etapě, která proběhne za úplné uzavírky pro všechna vozidla (mimo vozidla stavby). Vzhledem k celkové uzavírce bude vyznačena trasa po sil. III/49022 ul. Leoše Janáčka, MK ul. A. Václavíka, MK ul. K Přehradě a sil. III/49022 ul. Hlavní. Jednosměrná MK ul. V Dražkách bude pro veškerý provoz (mimo bus) uzavřena. Veřejná doprava bude využívat objíždnou trasu) bude využívat jednosměrnou MK ul. V Dražkách), autobusová zastávka „Pozlovice, dol. konec“ zůstane do konce stavby neobsloužena. Bezpečný průchod chodců pracovním místem bude zajištěn formou koridoru nebo zpevněné plochy.

Při realizaci uvedené přechodné úpravy provozu na pozemních komunikacích budou dodrženy následující podmínky:

1. Realizace přechodné úpravy je součástí „Rozhodnutí č. 16/2019“- povolení uzavírky“, č.j.: MULU – 5490/2019/26/RoJ ze dne 15.03.2019 a „Rozhodnutí č. 15/2019“- povolení stavebních prací, č. j. MULU – 5431/2019/26/RoJ. Termín provedení přechodné úpravy provozu bude v souladu s těmito rozhodnutími.
2. Svislé dopravní značky, dopravní zařízení přechodné úpravy provozu (dále také „dopravní značení“) bude provedeno a umístěno v souladu se zákonem č. 361/2001 Sb., o provozu na pozemních komunikacích a o změnách některých zákonů, v platném znění, vyhláškou č. 294/2015 Sb., kterou se provádějí pravidla provozu na pozemních komunikacích a v souladu s TP 66 – Zásady pro označování pracovních míst na pozemních komunikacích. Dále budou respektovány a dodrženy příslušné ustanovení vyhlášky č.398/2009 Sb. o obecných technických požadavcích zabezpečujících bezbariérové užívání staveb. Dopravní značení a zařízení (DZ, zábradlí atd.) budou užity takového typu, které jsou homologovány a schváleny pro užití na pozemních komunikacích a k daným účelům.
3. Předmětné úseky silnice a místních komunikací budou řádně označeny přechodným dopravním značením dle předloženého návrhu (viz příloha).
4. **Dopravní značení bude užito jen po dobu nezbytně nutnou.**
5. Dopravní značení musí být provedeno jako retroreflexní (provedení minimálně třídy RA dle ČSN EN 12899-1) a základní velikosti.
6. Všechny součásti přenosných dopravních značek (patka, sloupek, značka, uchycení) musí být schváleného typu.
7. Trvalé dopravní značení, které bude v rozporu s přechodným značením, bude překryto nebo přeškrtnuto (překřížením) retroreflexní oranžovo-černou páskou o minimální šířce 50 mm a po ukončení akce neprodleně uvedeno do původního stavu.
8. Budou dodrženy podmínky vyjádření DI Zlín ze dne 04.03.2019 pod č. j.: KRPZ-16910-1/ČJ-2019-150506:
 - a) **Požadovaná akce nebude v termínové kolizi s jinou akcí (stavbou) na předmětném úseku komunikace(i), nebude negativně ovlivněno jinou akcí (stavbou) ani nebude negativně ovlivňovat jinou akci (stavbu), která by měla vztah k danému úseku komunikace, např. vedení objížd'ky, přechodná úprava provozu, jiné ZUK apod., popř. budou případné akce probíhat v řádné koordinaci.**
 - b) **Zvláštním způsobem budou užívány jen části komunikací (prostor) vymezené dopravním značením a zařízením. Mimo vymezený prostor nebudou z profilu komunikace prováděny žádné práce spojené se „stavbou“ a na komunikacích nebudou zaparkována vozidla ani mechanismy, vozidla stavby (stavbyvedoucí, stavební dozor apod.) v rozporu s obecnou, případně i místní úpravou silničního provozu. Zásobovací i jiná vozidla a mechanismy stavby se budou pohybovat, popř. stát jen v prostoru vymezeném dopravní značením, tj. mimo průjezdní a průchozí profil komunikací s běžným provozem. Totéž se týká i převozu a skladování materiálu, náradí či jiného zázemí stavby.**
 - c) Zásobovací i jiná vozidla stavby (zejména pracovní stroje) se budou pohybovat, popř. stát jen v prostoru vymezeném dopravním značením, tj. mimo průjezdní a průchozí profil komunikací.
 - d) Náhradní komunikace pro pěší (např. přes pracovní místo) a přístupy k objektům a domům u pracovního místa a nástupní plochy přesunutě autobusové zastávky a přístupu k nim budou

- upraveny tak, aby nedošlo k ohrožení bezpečnosti silničního provozu (včetně chodců) zejména za nepříznivých klimatických podmínek.
- e) Vjezd do pracovního místa bude z jiných (vyúsťujících) komunikací a vjezdů zamezen pomocí dopravního značení a zařízení (DZ č. „B 1“ + „Z 2“).
 - f) Dopravní značení bude umístěno v rozsahu dle předložených situací a bude užito jen po dobu nezbytně nutnou. V případě, že práce nebudou prováděny a na komunikaci nebudou mechanismy ani materiál, ale „akce“ nebude ukončena (mimo pracovní dobu) bude DZ (pracovní verze) odstraněno nebo upraveno tak, aby řádně označovalo rozpracovaný úsek komunikace (včetně použití výstražných světel za snížené viditelnosti) s ohledem na maximální zajištění bezpečnosti a plynulosti provozu v daném úseku komunikací.
 - g) Vedení objízdnych tras nebude v rozporu s místní a obecnou úpravou provozu na dotčených trasách budou z dopravně technického a stavebního hlediska upraveny (zbudovány) pro zatížení, vyplývající z provozu vozidel, pro které je daná objízdna trasa vyznačena.**
 - h) Dopravní značení bude užito a umístěno v souladu se zákonem č. 361/2000 Sb., o provozu na pozemních komunikacích a o změnách některých zákonů v platném znění, vyhláškou č. 294/2015 Sb., kterou se provádějí pravidla silničního provozu na pozemních komunikacích a úprava a řízení provozu na pozemních komunikacích, dále dle TP 65 – Zásady pro dopravní značení na pozemních komunikacích a TP 66 – Zásady pro označování pracovních míst na pozemních komunikacích. Dále budou respektovány a dodrženy příslušné ustanovení vyhlášky č. 398/2009 Sb. o obecných technických požadavcích zabezpečujících bezbariérové užívání staveb.
 - i) Souhlas s přechodnou úpravou provozu platí v případě, že byla stavba – akce (pokud této povinnosti podléhá) řádně povolena příslušným úřadem (např. stavebním úřadem, speciálním stavebním úřadem apod.).
 - j) Doporučujeme pomocí vhodné mediální kampaně upozornit veřejnost na plánovanou akci a zejména na změny dopravního režimu a objízdny trasy.
 - k) Operativní změny přechodného dopravního značení proběhnou po konzultaci s DI PČR Zlín a příslušným SSÚ.
 - l) Po ukončení prací a před uvedením předmětných úseků komunikací do běžného provozu budou komunikace uvedeny do původního (schváleného) stavu včetně veškerého dopravního značení.
 - m) Po celou dobu umístění přechodného DZ budou prováděny min. 2x denně kontroly a čištění DZ. Přechodné DZ bude po celou dobu umístění udržováno čisté a přehledné, zvláště v případě ztížených povětrnostních podmínek. Zjištěné závady a nedostatky budou neprodleně odstraněny.
 - n) Policie ČR si vyhrazuje právo stanovit další podmínky, bude-li si to vyžadovat bezpečnost a plynulost silničního provozu na dotčené pozemní komunikaci.
9. Realizace přechodné úpravy je součástí „Rozhodnutí - povolení uzavírky“, č.j.: M ULU – 5490/2019/26/RoJ. Termín provedení přechodné úpravy provozu bude v souladu s tímto rozhodnutím.
10. Z důvodu zajištění bezpečnosti silničního provozu může odbor dopravy stanovit další dopravní značení, případně stanovené dopravní značení změnit nebo zrušit.
11. Instalaci stanoveného dopravního značení zajistí žadatel na vlastní náklady.
12. Osazení dopravního značení provede zhotovitel, tj. právnická nebo fyzická osoba, která má platná oprávnění pro provádění těchto prací (živnostenské listy) a prokáže odbornou způsobilost pro zajištění jakosti podle metodického pokynu SJ-PK pro oblast II/4 – Provádění silničních a stavebních prací.
13. Za umístění a řádné provedení dopravně bezpečnostního opatření – odbornou montáž dopravního značení podle tohoto stanovení, jeho kontrolu a udržování po celou dobu přechodné úpravy v provozu a včasné odstranění je odpovědná společnost COLAS CZ, s. r. o., Ke Klíčovu 9, 190 00 Praha 9, IČ: 26177005, Josef Rokyta, tel. 725 239 795.

Odůvodnění:

Žadatel podal dne 21.02.2019, prostřednictvím zmocněnce společnosti NVB LINE, s. r. o. (zastoupení v řízení na základě plné moci ze dne 24.01.2019), žádost o stanovení přechodné úpravy provozu na silnici III/4922, ul. Hlavní a místních komunikací ul. Leoše Janáčka, ul. A. Václavíka, ul. V Dražkách, ul. K Přehradě.

Přechodná úprava provozu je požadována z důvodu zajištění bezpečnosti a plynulosti silničního provozu při provádění prací na rekonstrukci stavby: „SILNICE III/49022 POZLOVICE, AUTOBUSOVÉ ZASTÁVKY A STAVEBNÍ ÚPRAVY“

Odbor dopravy, v souladu s § 77 odst. 5 zákona o silničním provozu, stanoví přechodnou úpravu provozu opatřením obecné povahy, jde-li o světelné signály, příkazové a zákazové značky, dopravní značky upravující přednost a dodatkové tabulky k nim nebo jiné dopravní značky ukládající účastníku silničního provozu povinnosti odchýlné od obecné úpravy provozu. Při stanovení přechodné úpravy provozu správní orgán (odbor dopravy) nedoručuje návrh opatření obecné povahy a nevyzývá dotčené osoby k podávání připomínek nebo námitek. V případech, kdy zvláštní zákon ukládá vydat závazné opatření obecné povahy, které není právním předpisem ani rozhodnutím, postupuje se dle ustanovení § 171 správního řádu.

K žádosti bylo ve smyslu ustanovení § 77 odst. 3 zákona o silničním provozu doloženo písemné stanovisko DI Zlín ze dne 04.03.2019 pod č. j.: KRPZ-16910-1/ČJ-2019-150506. Dále bylo doloženo písemné vyjádření majetkového správce silnic II. a III. třídy – Ředitelství silnic Zlínského kraje, p. o. (dále jen „ŘSZK“), pod spis. zn.: ŘSZKZL 01176/19-217 ze dne 04.03.2018.

Na základě výše uvedeného posouzení předmětu opatření obecné povahy a posouzení písemných vyjádření (stanovisek) DI Zlín a ŘSZK, odbor dopravy, v souladu s ustanoveními § 171 správního řádu a § 77 odst. 5 zákona o silničním provozu, vydal opatření obecné povahy, kterým v souladu s ustanovením § 77 odst. 1 písm. c) zákona o silničním provozu, stanoví přechodnou úpravu provozu na předemných pozemních komunikacích způsobem a za podmínek uvedených ve výroku tohoto opatření. Připomínky DI Zlín a ŘSZK byly zahrnuty do podmínek tohoto stanovení a souvisejícího rozhodnutí – povolení zvláštního užívání komunikace.

Vzhledem k výše uvedenému je opatření obecné povahy a stanovení dopravního značení plně odůvodněno.

Poučení:

V souladu s ustanovením § 173 odst. 1 se opatření obecné povahy oznámí veřejnou vyhláškou. Dle § 77 odst. 5 zákona o silničním provozu se opatření obecné povahy zveřejní na úředních deskách obecních úřadů v obcích, jejichž správních obvodech se opatření obecné povahy týká, jen vztahuje-li se stanovení přechodné úpravy provozu na pozemních komunikacích k provozu v zastavěném území dotčené obce nebo může-li stanovením přechodné úpravy provozu na pozemních komunikacích dojít ke zvýšení hustoty provozu v zastavěném území dotčené obce.

Proti opatření obecné povahy nelze podat opravný prostředek (ustanovení § 173 odst. 2 správního řádu).

Ing. Miloš Vala v. r.

vedoucí odboru dopravy

Příloha:

Situace dopravního značení – 1 list (*nedílná součást tohoto oznámení*).

Toto opatření obecné povahy musí být bezodkladně vyvěšeno po dobu nejméně 15 dnů na úřední desce městyse Pozlovice a Městského úřadu Luhačovice a současně zveřejněno i způsobem umožňujícím dálkový přístup na elektronické úřední desce.

Po sejmutí je nutné dokument vrátit odboru dopravy s informací o dni vyvěšení a sejmutí.

Úřední deska – elektronická úřední deska:

Datum vyvěšení:

razítko

Datum sejmutí:

Obdrží:*žadatel (doručenka – datová schránka)*

1. COLAS CZ, a.s., Ke Klíčovu 191/9, 190 00 Praha 9 – Vysočany, na základě zmocnění prostřednictvím NVB LINE s.r.o., IDDS: 5zjqtmk

dotčené orgány (doručenka – datová schránka)

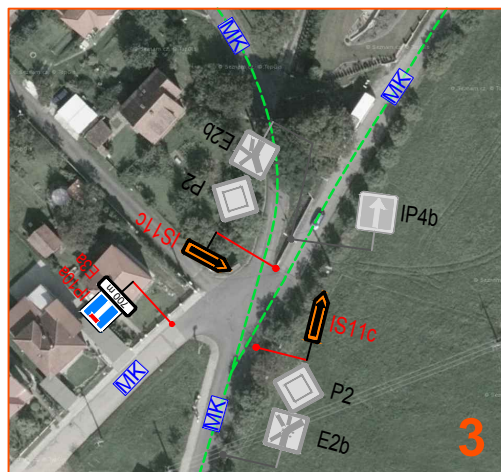
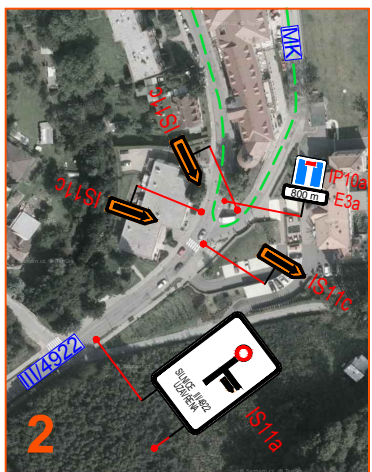
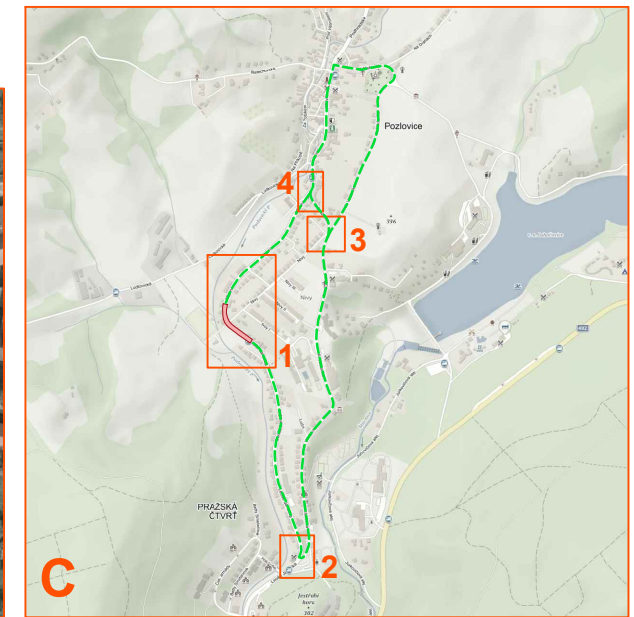
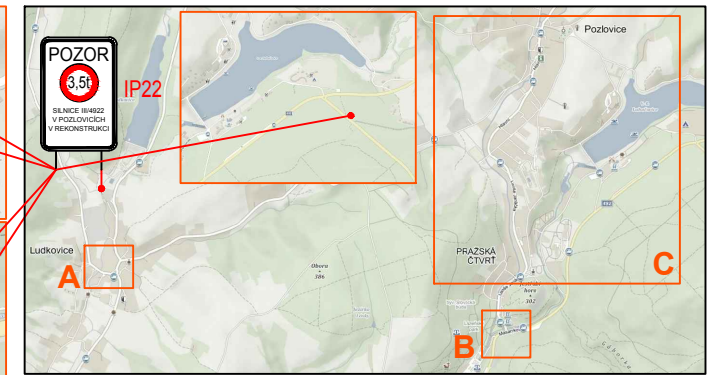
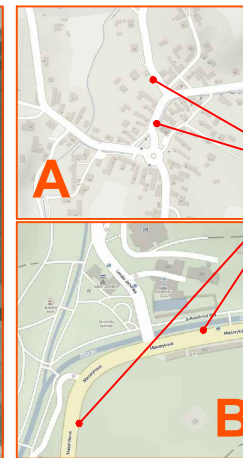
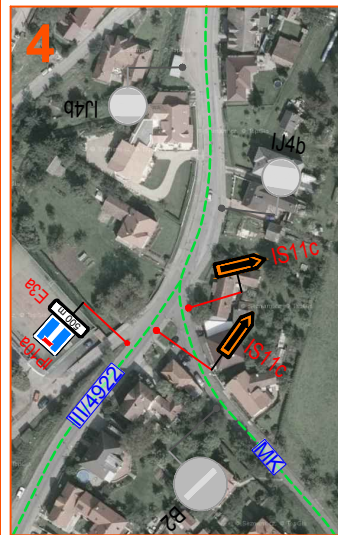
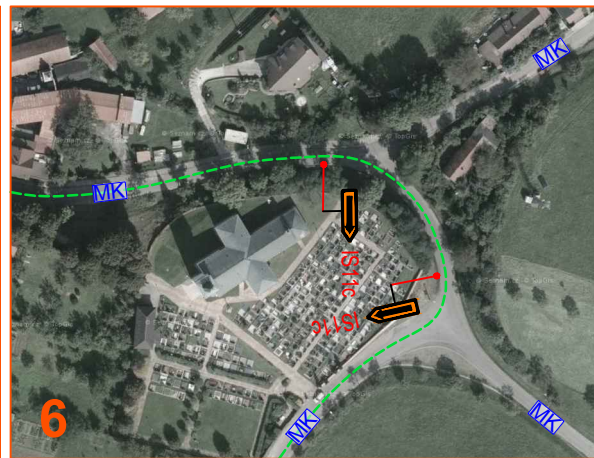
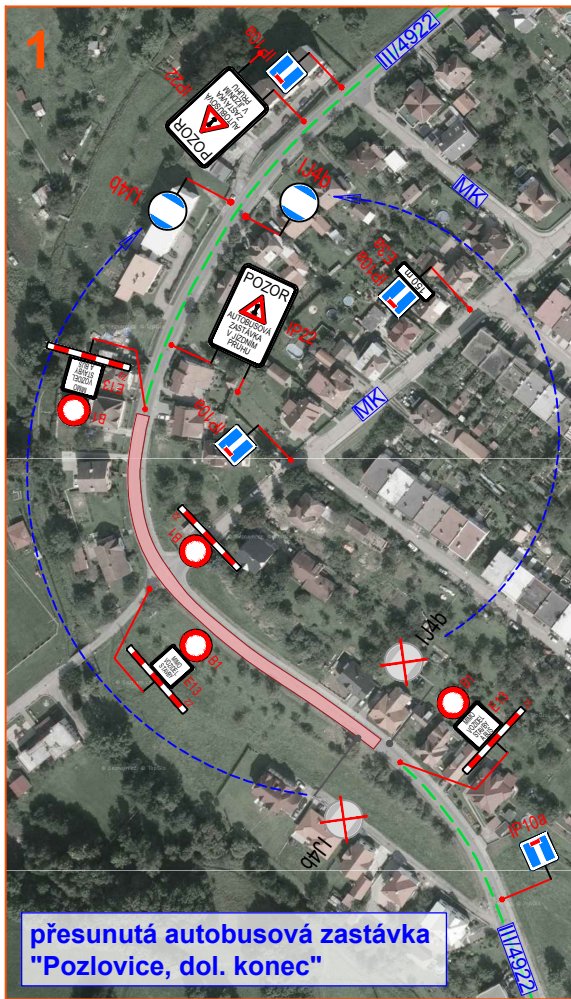
2. Policie ČR, Krajské ředitelství policie ZK, Územní odbor Zlín, Dopravní inspektorát, IDDS: w6thp3w

ostatní (doručenka, datová schránka)






3. Ředitelství silnic Zlínského kraje, příspěvková organizace, IDDS: jjfsbqc
4. Úřad městyse Pozlovice, Hlavní č. p. 51, 763 26 Pozlovice, IDDS: qubbzyg (*k vyvěšení na úřední desku*)
5. Městský úřad Luhačovice, nám. 28. října č. p. 543, 763 26 Luhačovice (*k vyvěšení na úřední desku*)
6. Město Luhačovice, nám. 28. října 543, 763 26 Luhačovice
7. Městys Pozlovice, IDDS: qubbzyg

na vědomí (doručenka – datová schránka)

8. Krajský úřad Zlínského kraje, OD a SH, oddělení veřejné dopravy, IDDS: scsbwku
9. Koordinátor veřejné dopravy Zlínského kraje, s.r.o., IDDS: bv4gfwe
10. HZS Zlínského kraje, IDDS: z3paa5u
11. Zdravotnická záchranná služba Zlínského kraje, p. o., IDDS: bqjvv2r
12. ČSAD Vsetín a.s., IDDS: 62ucdux





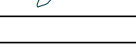
Legenda:

-  - pracovní místo
-  - objíždná trasa
-  A15 - navržené dopravní značení
-  P2 - stávající dopravní značení
-  P2 - zrušené stávající dopravní značení

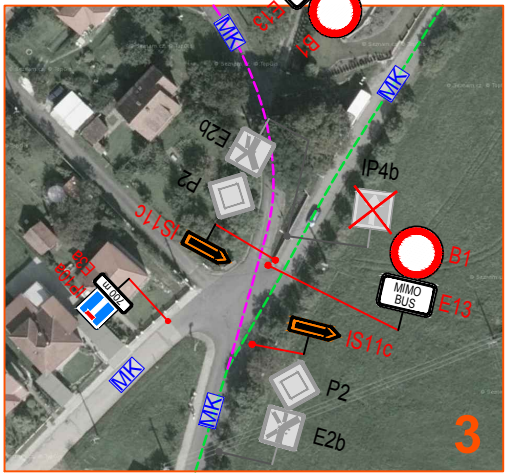
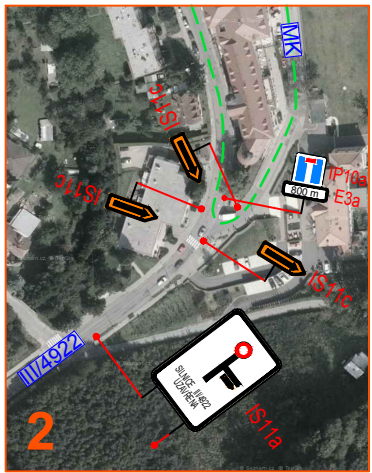
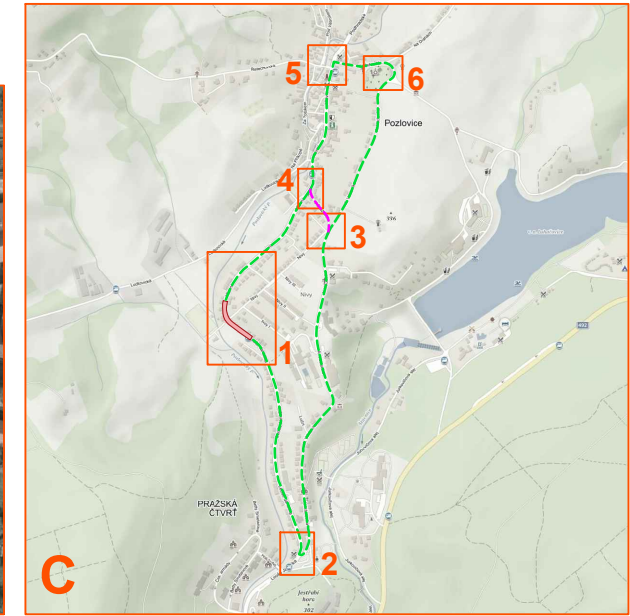
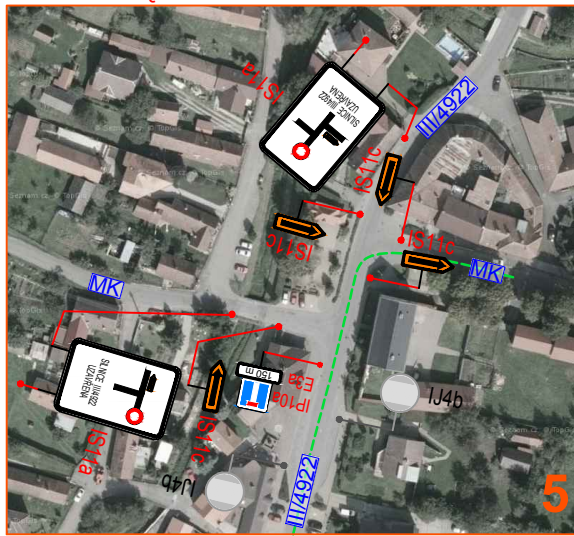
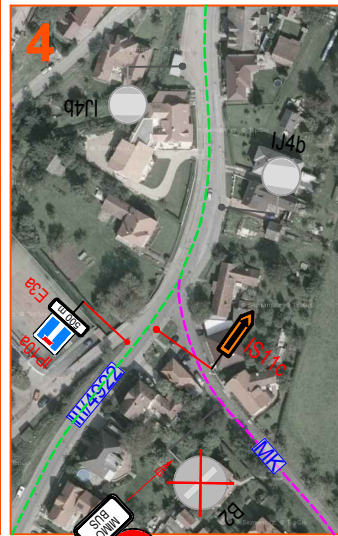
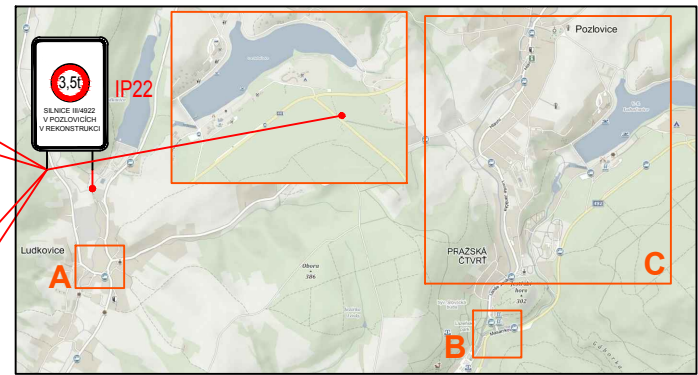
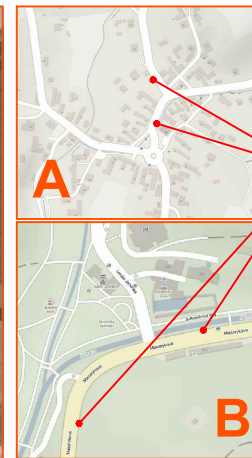
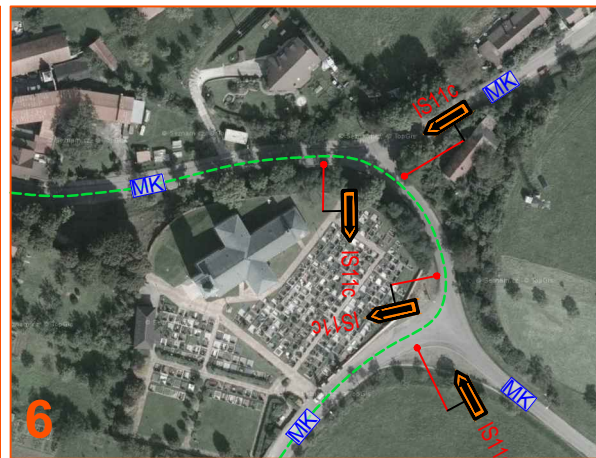
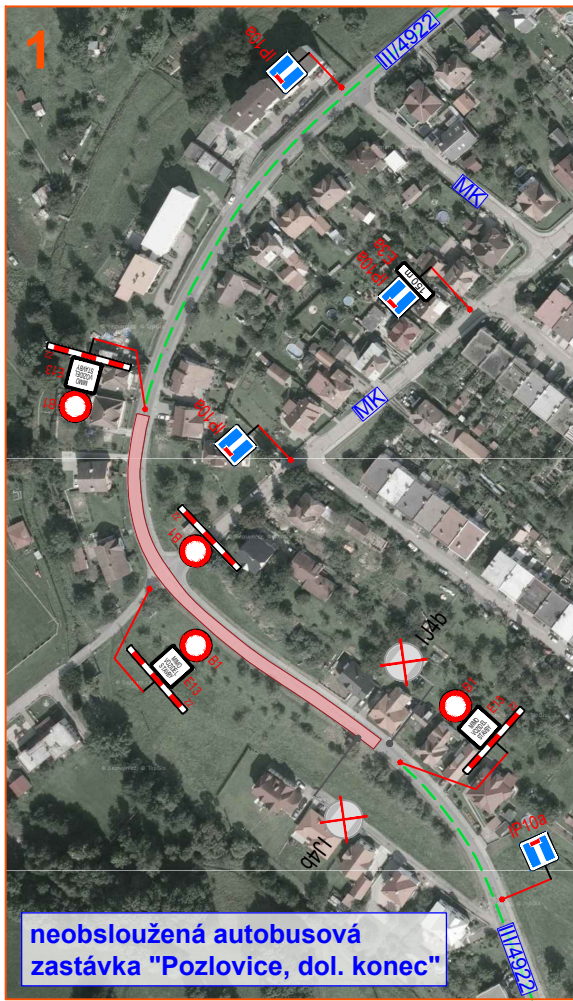
Souhlasíme s přechodnou úpravou provozu a v souladu s ustanovením § 36 odst. 3 zák. č. 500/2004 Sb. Správního řádu se vzdáváme práva vyjádřit se k podkladům rozhodnutí.

Dopravní značení, které bude v rozporu s přechodným dopravním značením bude dočasně zakryto.







Přechodné dopravní značení bude provedeno v základní velikosti reflexní folii tř. 1 a osazeno dle TP 66.

VYPRACOVAL	ZIMÁK		
KONTROLOVAL	JANATA		
INVESTOR	MĚSTYS POZLOVICE		
ZHOTOVITEL	COLAS CZ, a.s.		
STAVBA	SILNICE III/4922 POZLOVICE, AUTOBUSOVÉ ZASTÁVKY A STAVEBNÍ ÚPRAVY		
VÝKRES	ETAPA I ÚPLNÁ UZAVÍRKA SILNICE III/4922		
A4	PŘECHODNÁ ÚPRAVA PROVOZU		
DATUM	20. 2. 2019		
NAŠE ZN.	ZK-19-0016		

NVB LINE s.r.o.
Cukrovar 716
768 21 Kvasice
www.nvblne.cz
zimak@nvblne.cz
tel.: 770 187 111

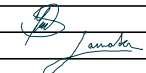




Legenda:

-  - pracovní místo
-  - objíždná trasa
-  - objíždná trasa pouze pro veřejnou dopravu
-  A15 - navržené dopravní značení
-  P2 - stávající dopravní značení
-  P2 - zrušené stávající dopravní značení

Souhlasíme s přechodnou úpravou provozu a v souladu s ustanovením § 36 odst. 3 zák. č. 500/2004 Sb. Správního řádu se vzdáváme práva vyjádřit se k podkladům rozhodnutí.

Dopravní značení, které bude v rozporu s přechodným dopravním značením bude dočasně zakryto. Přechodné dopravní značení bude provedeno v základní velikosti reflexní folii tř. 1 a osazeno dle TP 66.

VYPRACOVAL	ZIMÁK		
KONTROLOVAL	JANATA		
INVESTOR	MĚSTYS POZLOVICE		
ZHOTOVITEL	COLAS CZ, a.s.		
STAVBA	SILNICE III/4922 POZLOVICE, AUTOBUSOVÉ ZASTÁVKY A STAVEBNÍ ÚPRAVY	NVB LINE s.r.o. Cukrovar 716 768 21 Kvasice www.nvblne.cz zimak@nvblne.cz tel.: 770 187 111	
VÝKRES	ETAPA II ÚPLNÁ UZAVÍRKA SILNICE III/4922	DATUM 20. 2. 2019	
PŘECHODNÁ ÚPRAVA PROVOZU			NAŠE ZN. ZK-19-0016