



Městský úřad Luhačovice

odbor dopravy

nám. 28. října 543, 763 26 Luhačovice

Spis. zn.: 964/2017/261/Ce, č. j.: MULU 1940/2017
Oprávněná úřední osoba: Bc. Jiří Černobila/tel.:577 197 439

Luhačovice, dne 02.02.2017

Správa a údržba silnic Zlínska, s. r. o., K Majáku 5001, 760 01 Zlín

V E Ř E J N Á V Y H L Á Š K A

Opatření obecné povahy

Stanovení přechodné úpravy provozu č. 05/2017

Odbor dopravy Městského úřadu Luhačovice (dále jen "odbor dopravy"), příslušný podle § 124 odst. 6 zákona č. 361/2000 Sb., o provozu na pozemních komunikacích a o změně některých zákonů, ve znění pozdějších předpisů (dále jen "zákon o silničním provozu"), na základě žádosti, kterou dne 17.01.2017 podala společnost

Správa a údržba silnic Zlínska, s. r. o., K Majáku 5001, 760 01 Zlín, IČ: 269 13 453,

po písemném vyjádření dotčeného orgánu ze dne 05.01.2017 pod č. j.: KRPZ-594-1/ČJ-2017-150506, kterým je podle § 77 odst. 2 písm. b) zákona o silničním provozu Policie ČR, Krajské ředitelství policie Zlínského kraje, Dopravní inspektorát Zlín (dále jen „DI Zlín“), v souladu s ustanoveními § 171 zákona č. 500/2004 Sb., správní řád, ve znění pozdějších předpisů (dále jen „správní řád“) a § 77 odst. 5 zákona o silničním provozu, vydává

opatření obecné povahy,

kterým v souladu s ustanovením § 77 odst. 1 písm. c) zákona o silničním provozu,

s t a n o v í

přechodnou úpravu provozu

na pozemních komunikacích: silnice II. a III. třídy

v místech (úsecích):

z důvodu:

na území správního obvodu Luhačovice, obce s rozšířenou působností provádění údržbových činností na objektech a komunikacích:

- vysprávkování s použitím turbomechanizmů
- vysprávkování teplou obalovanou směsí
- bagrování a svahování příkopů
- opravy a zřizování svodidel
- sečení travních porostů
- mytí směrových sloupků
- zametání vozovek
- osazování dopravního značení
- seřezávání krajnic
- prořezávky a štěpkování porostů
- opravy mostů, zastávek a uličních vpustí

v termínu:

15.02.2017 – 15.02.2018

v rozsahu svislých dopravních značek, dopravních zařízení a světelných signálů (dle žádosti a přiložených schémat DZ):

A 6b	Zúžená vozovka z jedné strany
A 7a	Nerovnost vozovky
A 10	Světelné signály
A 15	Práce na silnici
A 17	Odlétávající štěrk
B 1	Zákaz vjezdu všech vozidel v obou směrech
B 20a	Nejvyšší dovolená rychlost
B 21a	Zákaz předjíždění
B 21b	Konec zákazu předjíždění
B 26	Konec všech zákazů
C 2	Přikázaný směr jízdy...
C 3	Přikázaný směr jízdy...
C 4	Přikázaný směr objíždění...
P 7	Přednost protijedoucích vozidel
P 8	Přednost před protijedoucími vozidly
E 3a	Vzdálenost
E 4	Délka úseku
E 13	Text nebo symbol
Z 1	Dopravní kužel
Z 2	Zábrana pro označení uzavírky
Z 3	Vodící tabule
Z 4	Směrovací deska...
S 1	Tříbarevná soustava s plnými signály
S 7	Přerušované žluté světlo
S 8c, d	Světelná šipka...

Při realizaci přechodné úpravy provozu na pozemních komunikacích budou dodrženy následující podmínky:

1. Svislé dopravní značky, dopravní zařízení a světelné signály přechodné úpravy provozu (dále jen „**dopravní značení**“) bude užito a umístěno v souladu se zákonem o silničním provozu, vyhláškou č. 294/2015 Sb., kterou se provádějí pravidla provozu na pozemních komunikacích a dle TP 66 – Zásady pro označování pracovních míst na pozemních komunikacích, v platném znění.
2. Vždy bude užito schválené dopravní značení a toto bude po dobu umístění udržováno čisté a přehledné.
3. **Toto stanovení přechodné úpravy provozu platí pouze pro provádění „Běžné údržby komunikací“ v souladu s vyhláškou č. 104/1997 Sb., kterou se provádí zákon o pozemních komunikacích – § 9 a přílohou 5 část 1. a krátkodobých oprav daných pozemních komunikací s dobou provádění max. do 5 dnů.**
4. **Práce nebudou prováděny v době dopravní špičky.**
5. **V případě provádění prací, kterým neodpovídají předložená schémata** (profil komunikace, druh činnosti atd.) a dále v případě provádění prací, které nelze svým rozsahem a charakterem zařadit mezi provádění „Souvislé údržby komunikací“ a „Opravy“ komunikací dle vyhlášky č. 104/1997 Sb., kterou se provádí zákon o pozemních komunikacích – § 9 a přílohy 5 části 2. a 3., **je nutno konzultovat na DI Zlín a odboru dopravy, popř. věc řešit dle ustanovení § 24 a § 25 zákona č. 13/1997 Sb., o pozemních komunikacích, ve znění pozdějších předpisů a souvisejících (prováděcích) předpisů.**
6. V případě, že budou zřízeny náhradní komunikace pro pěší (např. kolem pracovního místa) a přístupy (příjezdy) k objektům u pracovních míst (např. k rodinným domům), bude nutno tyto upravit tak, aby nedošlo k ohrožení bezpečnosti silničního provozu (chodců). Pracovní místo bude od okolí (zejména od pěších tras) odděleno vhodným způsobem, např. dopravním zábradlím. V souvislosti s tím upozorňujeme na platnost vyhlášky č. 398/2009 Sb., o obecných technických požadavcích zabezpečujících bezbariérové užívání staveb.
7. **Dopravní značení bude užito jen po dobu nezbytně nutnou.** V případě, že práce nebudou prováděny a na komunikaci nebudou mechanismy ani materiál, ale „akce“ nebude ukončena (např. mimo dobu výkonu práce), bude dopravní značení (pracovní verze) upraveno tak, aby řádně označovalo rozpracovaný úsek komunikace (včetně použití výstražných světel za snížené viditelnosti) s ohledem na maximální zajištění bezpečnosti a plynulosti provozu v daném úseku komunikace.

8. Toto stanovení přechodné úpravy provozu platí pouze pro případy provádění prací v místech, na které lze užít předložená schémata (mimo křižovatkové úseky).
9. **O každém provádění „údržby komunikací“ na základě tohoto stanovení bude v předstihu a písemně informován faxem nebo elektronickou poštou DI Zlín (tel.: 974 666 259, FAX – 974 666 929, e-mail: zl.di.podatelna@pcr.cz) nebo operační důstojník KŘ PČR ÚO Zlín (tel.: 974 662 011 (012) nebo 974 662 001, e-mail: krpz.ios.podatelna@pcr.cz). Zpráva bude obsahovat zejména následující informace: přesné určení dotčené komunikace (popř. jejího úseku), termín, důvod a rozsah provádění prací, způsob řízení dopravy, odpovědnou osobu a telefonní kontakt, popř. jiné důležité informace k dané akci, které by mohly mít vliv na BESIP.**
10. Dopravní značení použité pro označení pracovního místa musí být provedeno jako retroreflexní (provedení minimálně třídy R'1 dle ČSN EN 12899-1) a základní velikosti.
11. Všechny součásti přenosných dopravních značek (patka, sloupek, značka, uchycení) musí být schváleného typu.
12. Trvalé dopravní značení, které bude v rozporu s přechodným značením, bude překryto nebo přeškrtnuto (překřížením) retroreflexní oranžovo-černou páskou o minimální šířce 50 mm a po ukončení prací neprodleně uvedeno do původního stavu.
13. Z důvodu zajištění bezpečnosti silničního provozu může správní orgán stanovit další dopravní značení, případně stanovené dopravní značení změnit nebo zrušit.
14. Za instalaci a řádné provedení dopravně bezpečnostního opatření – odbornou montáž dopravního značení podle tohoto stanovení, jeho kontrolu, udržování po celou dobu přechodné úpravy provozu a včasné odstranění, je odpovědný pan **Pavel Janča, pracovník SÚS Zlínska, s.r.o., K Majáku 5001, 760 01 Zlín, IČ: 269 13 453, tel.: 724 266 139.**

Odůvodnění:

Odbor dopravy obdržel dne 17.01.2017 žádost od organizace Správa a údržba silnic Zlínska, s.r.o. o stanovení přechodné úpravy provozu na silnicích II. a III. třídy na území správního obvodu obce s rozšířenou působností Luhačovice. Přechodná úprava provozu na dotčených komunikacích je požadována z důvodu zajištění bezpečnosti a plynulosti silničního provozu při provádění údržbových činností na objektech a komunikacích.

Odbor dopravy, v souladu s § 77 odst. 5 zákona o silničním provozu, stanoví přechodnou úpravu provozu opatřením obecné povahy, jde-li o světelné signály, příkazové a zákazové značky, dopravní značky upravující přednost a dodatkové tabulky k nim nebo jiné dopravní značky ukládající účastníkovi silničního provozu povinnosti odchylné od obecné úpravy provozu. Při stanovení přechodné úpravy provozu správní orgán (odbor dopravy) nedoručuje návrh opatření obecné povahy a nevyzývá dotčené osoby k podávání připomínek nebo námitek. V případech, kdy zvláštní zákon ukládá vydat závazné opatření obecné povahy, které není právním předpisem ani rozhodnutím, postupuje se dle ustanovení § 171 správního řádu.

K žádosti bylo ve smyslu ustanovení § 77 odst. 3 zákona o silničním provozu předloženo písemné vyjádření DI Zlín ze dne 05.01.2017, č. j.: KRPZ-594-1/ČJ-2017-150506. Dále bylo předloženo písemné vyjádření oddělení majetkové správy Ředitelství silnic Zlínského kraje, p. o. (dále jen „ŘSZK“) ze dne 12.01.2017, spis. zn.: ŘSZKZL 00097/17-210.

Odbor dopravy, na základě posouzení výše uvedeného předmětu opatření obecné povahy a písemných vyjádření DI Zlín a ŘSZK, v souladu s ustanoveními § 171 správního řádu a § 77 odst. 5 zákona o silničním provozu, vydal opatření obecné povahy, kterým v souladu s ustanovením § 77 odst. 1 písm. c) zákona o silničním provozu stanoví přechodnou úpravu provozu na předmětných pozemních komunikacích způsobem a za podmínek uvedených ve výroku tohoto opatření. Připomínky DI Zlín a ŘSZK byly zahrnuty do podmínek tohoto stanovení.

Vzhledem k výše uvedenému je opatření obecné povahy a stanovení dopravního značení plně odůvodněno.

Poučení:

V souladu s ustanovením § 173 odst. 1 se opatření obecné povahy oznámí veřejnou vyhláškou. Dle § 77 odst. 5 zákona o silničním provozu se opatření obecné povahy zveřejní na úředních deskách obecních úřadů v obcích, jejichž správních obvodech se opatření obecné povahy týká, jen vztahuje-li se stanovení přechodné úpravy provozu na pozemních komunikacích k provozu v zastavěném území dotčené obce nebo může-li stanovením přechodné úpravy provozu na pozemních komunikacích dojít ke zvýšení

hustoty provozu v zastavěném území dotčené obce. Opatření obecné povahy nabývá účinnosti pátým dnem po vyvěšení.

Proti opatření obecné povahy nelze podat opravný prostředek (ustanovení § 173 odst. 2 správního řádu).

Ing. Miloš Vala v. r.
vedoucí odboru dopravy

Příloha:

Schémata přechodného dopravního značení – 10 listů (*nedílná součást tohoto stanovení*).

Toto opatření obecné povahy musí být bezodkladně vyvěšeno po dobu nejméně 15 dnů na úřední desce Městského úřadu Luhačovice, Městského úřadu Slavičín, Úřadu městyse Pozlovice, Obecního úřadu Biskupice, Obecního úřadu Ludkovice, Obecního úřadu Podhradí, Obecního úřadu Dolní Lhota, Obecního úřadu Horní Lhota, Obecního úřadu Sehradice, Obecního úřadu Slopné, Obecního úřadu Petřůvka, Obecního úřadu Rudimov, Obecního úřadu Bohuslavice nad Vlčí, Obecního úřadu Lipová a Obecního úřadu Šanov a současně zveřejněno i způsobem umožňujícím dálkový přístup.

Po sejmutí je nutné dokument vrátit odboru dopravy s informací o dni vyvěšení a sejmutí.

Úřední deska:

Datum vyvěšení:

razítko

Datum sejmutí:

Obdrží:

žadatel (doručenka – datová schránka)

1. Správa a údržba silnic Zlínska, s.r.o., IDDS: ib33u2h

dotčené orgány (doručenka – datová schránka)

2. Policie ČR, Krajské ředitelství policie ZK, Územní odbor Zlín, Dopravní inspektorát, IDDS: w6thp3w

ostatní (doručenka, datová schránka)

3. Ředitelství silnic Zlínského kraje, příspěvková organizace, IDDS: jjfsbqc

4. Městský úřad Luhačovice, nám. 28. října č. p. 543, 763 26 Luhačovice (*k vyvěšení na úřední desku*)

5. Městský úřad Slavičín, IDDS: jsub2vd (*k vyvěšení na úřední desku*)

6. Úřad městyse Pozlovice, IDDS: qubbzyg (*k vyvěšení na úřední desku*)

7. Obecní úřad Biskupice, IDDS: x6daq7g (*k vyvěšení na úřední desku*)

8. Obecní úřad Ludkovice, IDDS: mj6arcw (*k vyvěšení na úřední desku*)

9. Obecní úřad Podhradí, IDDS: mfvauw7 (*k vyvěšení na úřední desku*)

10. Obecní úřad Dolní Lhota, IDDS: hu8amnv (*k vyvěšení na úřední desku*)

11. Obecní úřad Horní Lhota, IDDS: e9wara4 (*k vyvěšení na úřední desku*)

12. Obecní úřad Sehradice, IDDS: 4u9b3z2 (*k vyvěšení na úřední desku*)

13. Obecní úřad Slopné, IDDS: n6aasrp (*k vyvěšení na úřední desku*)

14. Obecní úřad Petřůvka, IDDS: 76xazfw (*k vyvěšení na úřední desku*)

15. Obecní úřad Rudimov, IDDS: eczasrv (*k vyvěšení na úřední desku*)

16. Obecní úřad Bohuslavice nad Vlčí, IDDS: ysibjig (*k vyvěšení na úřední desku*)

17. Obecní úřad Lipová, IDDS: 9stava6 (*k vyvěšení na úřední desku*)

18. Obecní úřad Šanov, IDDS: k74bbkk (*k vyvěšení na úřední desku*)

→ Vysprávký obalovanou směsí

A) Mimo obec - schéma C/2, TP 66

Příloha k č.j. MULO 1940/2017

MĚSTSKÝ ÚŘAD
LUHAČOVICE

odbor dopravy
763 25 Luhačovice, okres Zlín

Počet listů: 10



Kužely Z1



PŘÍLOHA K ČJ.:

KRPZ 596-1 ČJ-2017 -160506

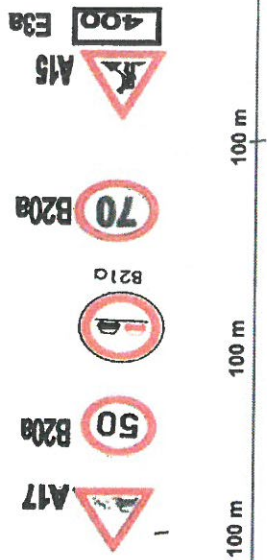
POLICIE ČESKÉ REPUBLIKY
KRAJSKÉ ŘEDITELSTVÍ POLICIE
ZLÍNSKÉHO KRAJE
DOPRAVNÍ INSPEKTORÁT ŽLÍN
760 01 ŽLÍN, NÁM. T. G. MASÁŘKY 321F

V případě provádění prací v nepřehledných úsecích bude použito PDZ dle schématu C/5 TP 66 - řízení světelnými signály.

SCHÉMA PDZ PRO PROVÁDĚNÍ TĚCHTO ČINNOSTÍ:

→ Vysprávký TURBO
→ Sanace trhlin - zálivky

A) Mimo obec - schéma C/2, TP 66



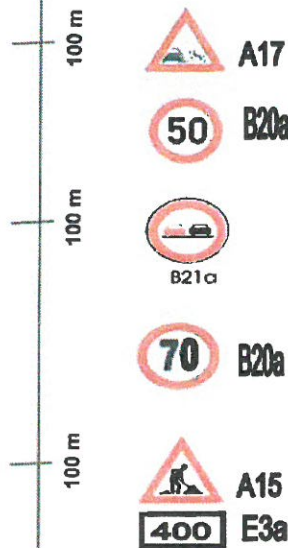
100 m
100 m
100 m



PŘÍLOHA K ČJ.:

KRPZ-594-1 / ČJ-2017 -150506

POLICIE ČESKÉ REPUBLIKY
KRAJSKÉ ŘÍDÍCÍ STŘEŽNÍSTVÍ POLICIE
ZLÍNSKÉHO KRAJE
DOPRAVNÍ INSPEKTORÁT ŽLÍN
760 01 ŽLÍN, NÁM. T. G. MASARYKA 3218



100 m
100 m
100 m



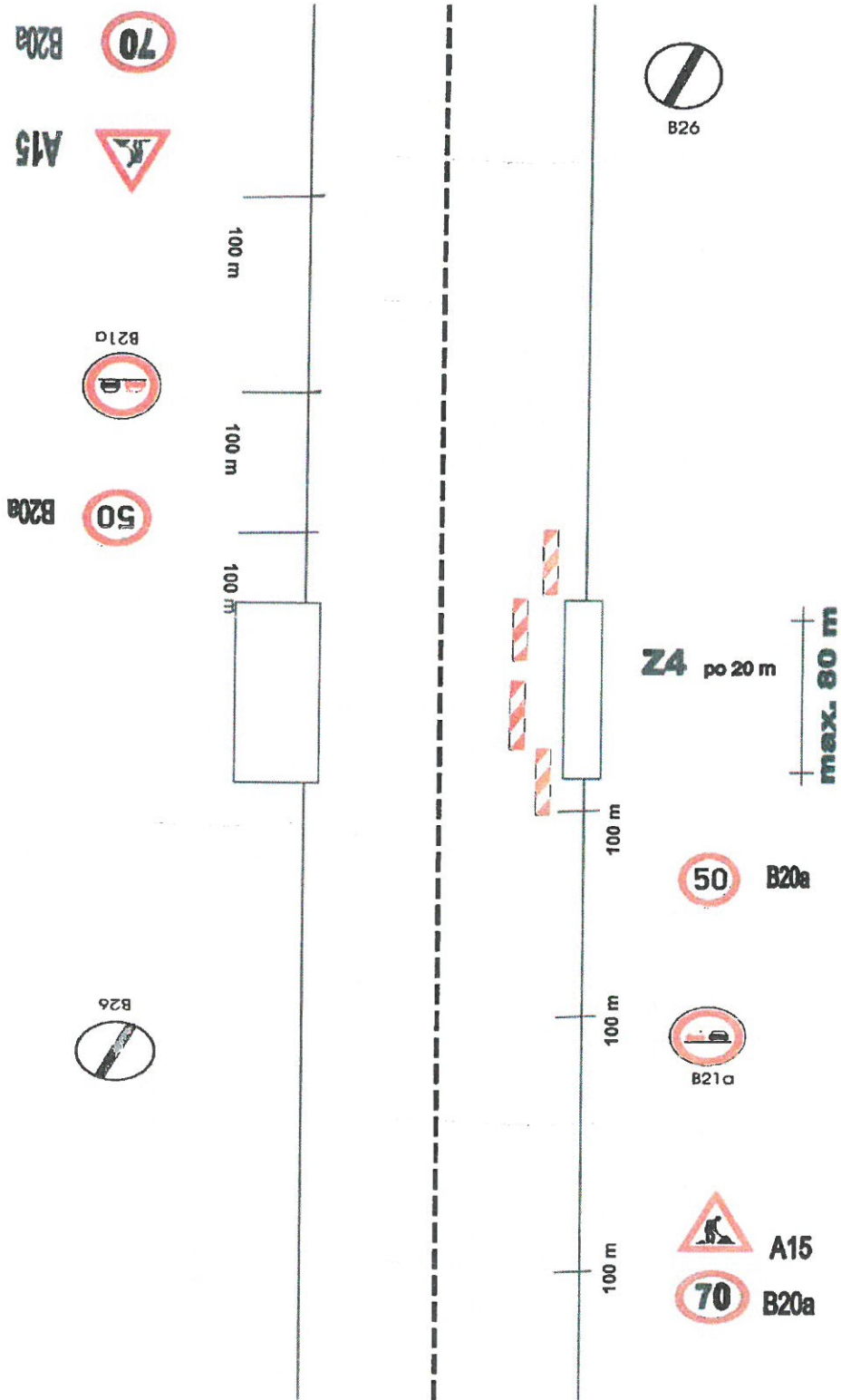
V případě provádění prací v nepřehledných úsecích bude použito PDZ dle schématu C/5 TP 66 - řízení světelnými signály.

SCHÉMA PDZ PRO PROVÁDĚNÍ TĚCHTO ČINNOSTÍ:

SCHÉMA PDZ PRO PROVÁDĚNÍ TĚCHTO ČINNOSTÍ:

A) Mimo obec - schéma C/3, TP 66

- Opravy mostů
- Opravy zastávek
- Opravy vpustí



PŘÍLOHA K ČJ.:

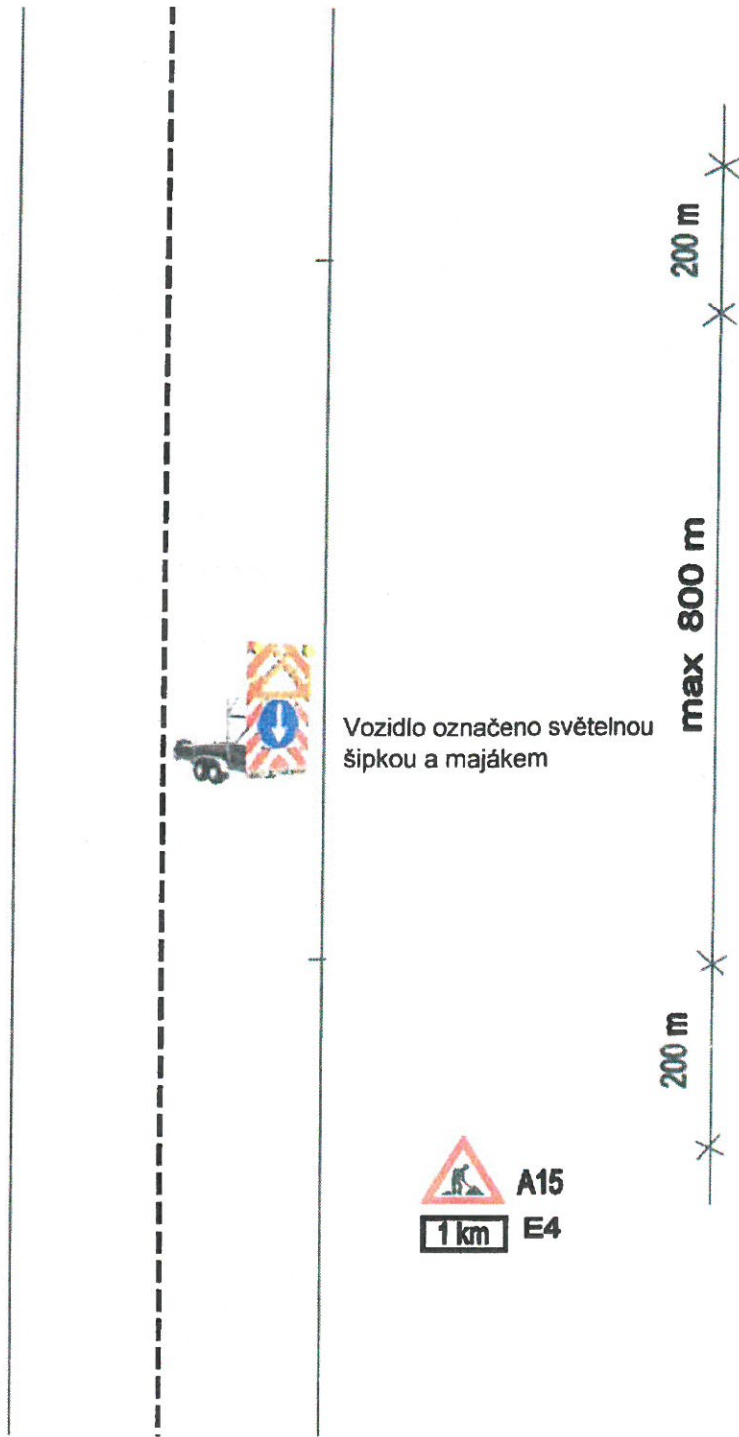
KRPZ-594-7101-2014 -150506

POLICIE ČESKÉ REPUBLIKY
 KRAJSKÉ ŘEŘÍTELSTVÍ POLICIE
 ZLÍNSKÝ ÚJEŘÍ
 DOPRAVNÍ INSPEKTORÁT ZLÍN
 760 01 ZLÍN, NÁM. T. G. MASARYKA 3218

SCHÉMA PDZ PRO PROVÁDĚNÍ TĚCHTO ČINNOSTÍ:

Schéma C/13, TP 66

- Sečení travních porostů
- Mytí směrových sloupků
- Zametání komunikací
- Osazování dopravních značek



Vozidlo označeno světelnou šipkou a majákem



PŘÍLOHA K ČJ.:

KRPZ-594-1/CJ-2017-150506

POLICIE ČESKÉ REPUBLIKY
 KRAJSKÉ ŘEDITELSTVÍ POLICIE
 ZLÍNSKÉHO ÚJE
 DOPRAVNÍ INSPEKTORÁT ZLÍN
 760 01 ZLÍN, NÁM. T. G. MASARYKA 3218

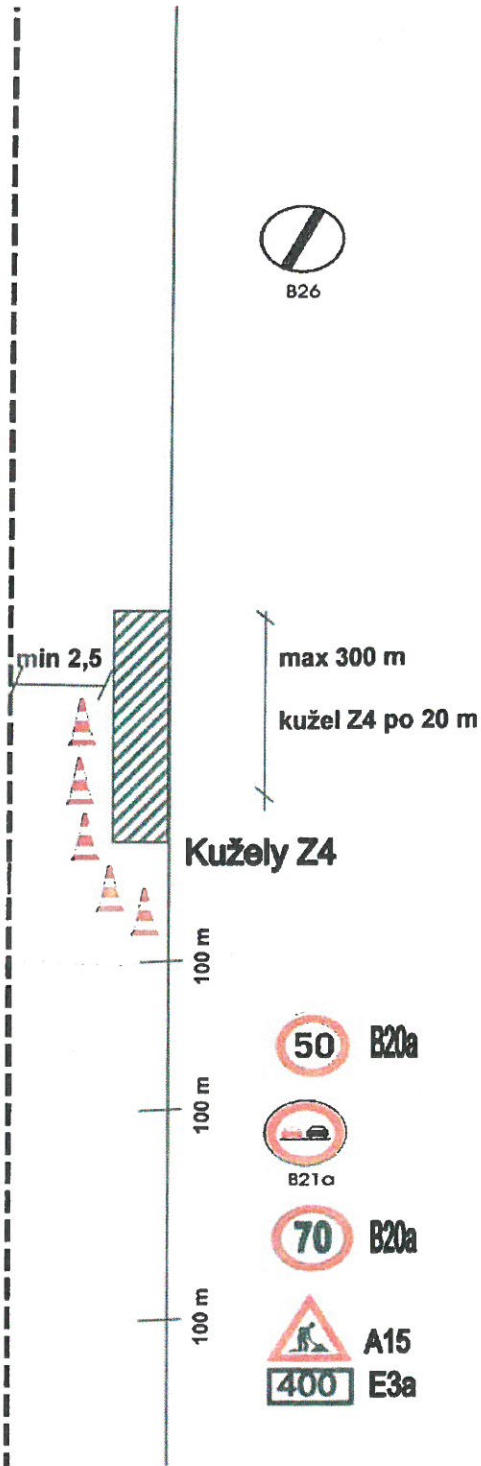
SCHÉMA PDZ PRO PROVÁDĚNÍ TĚCHTO ČINNOSTÍ:

- Bagrování příkop
- Svahování
- Opravy a zřizování svodidel

A) Mimo obec - schéma C/2, TP 66



100 m
100 m
100 m



PŘÍLOHA K ČJ.:

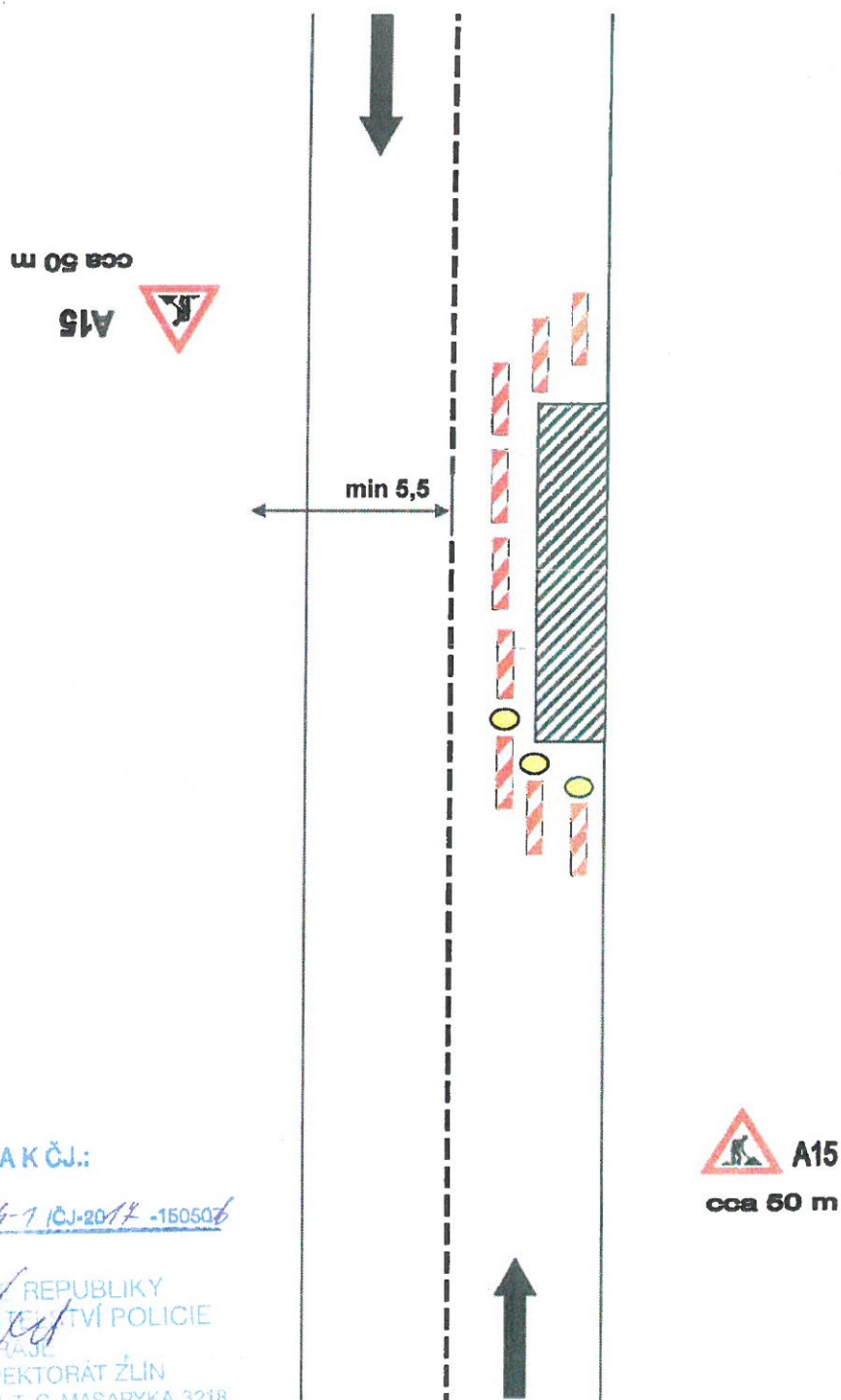
PDZ-594-110J-2017-1505026

POLICIE ČESKÉ REPUBLIKY
 KRAJSKÉ ŘÍDÍCÍ MÍSTVÍ POLICIE
 ZLÍNSKÉHO KRAJE
 DOPRAVNÍ INSPEKTORÁT ZLÍN
 760 01 ZLÍN, NÁM. T. G. MASARYKA 3218.

V případě provádění prací v nepřehledných úsecích bude použito PDZ dle schématu C/5 TP 66 - řízení světelnými signály.

SCHÉMA PDZ PRO PROVÁDĚNÍ TĚCHTO ČINNOSTÍ:

B) V obci - schéma B/1, TP 66



PŘÍLOHA K ČJ.:

KRPZ-596-1 ICJ-2017 -150506

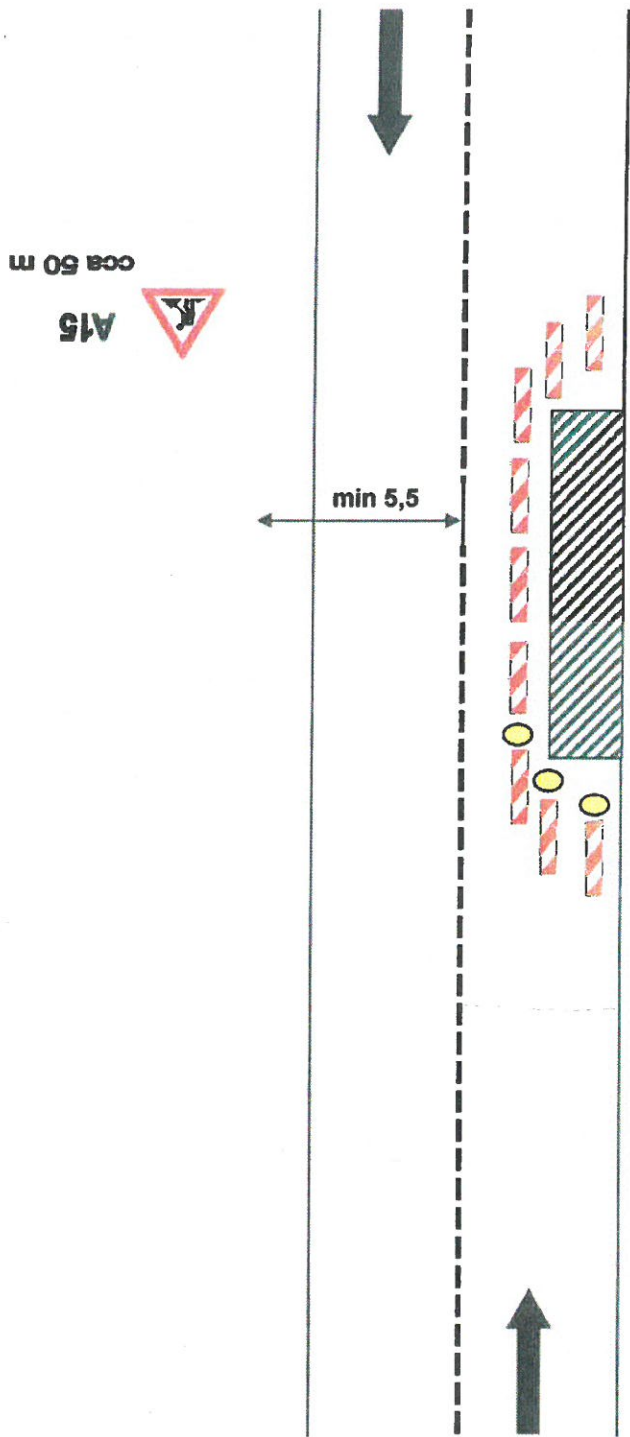
POLICIE ČESKÉ REPUBLIKY
 KRAJSKÉ ŘEDITELSTVÍ POLICIE
 ZLÍNSKÉHO KRAJE
 DOPRAVNÍ INSPEKTORÁT ŽLÍN
 760 01 ŽLÍN, NÁM. T. G. MASARYKA 3218

V případě provádění prací v nepřehledných úsecích bude použito PDZ dle schématu C/5 TP 66 - řízení světelnými signály.

SCHÉMA PDZ PRO PROVÁDĚNÍ TĚCHTO ČINNOSTÍ:

- Vysprávký TURBO
- Sanace trhlin - zálivky

B) V obci - schéma B/1, TP 66



PŘÍLOHA K ČJ.:

KRPZ-596-1 KČJ-2017 -160606

POLICIE ČESKÉ REPUBLIKY
KRAJSKÉ ŘEDITELSTVÍ POLICIE
ZLÍNSKÉHO KRAJE
OGRAVNÍ INSPEKTORÁT ZLÍN
760 01 ZLÍN, NÁM. T. G. MASARYKA 3218

 **A15**
cca 50 m

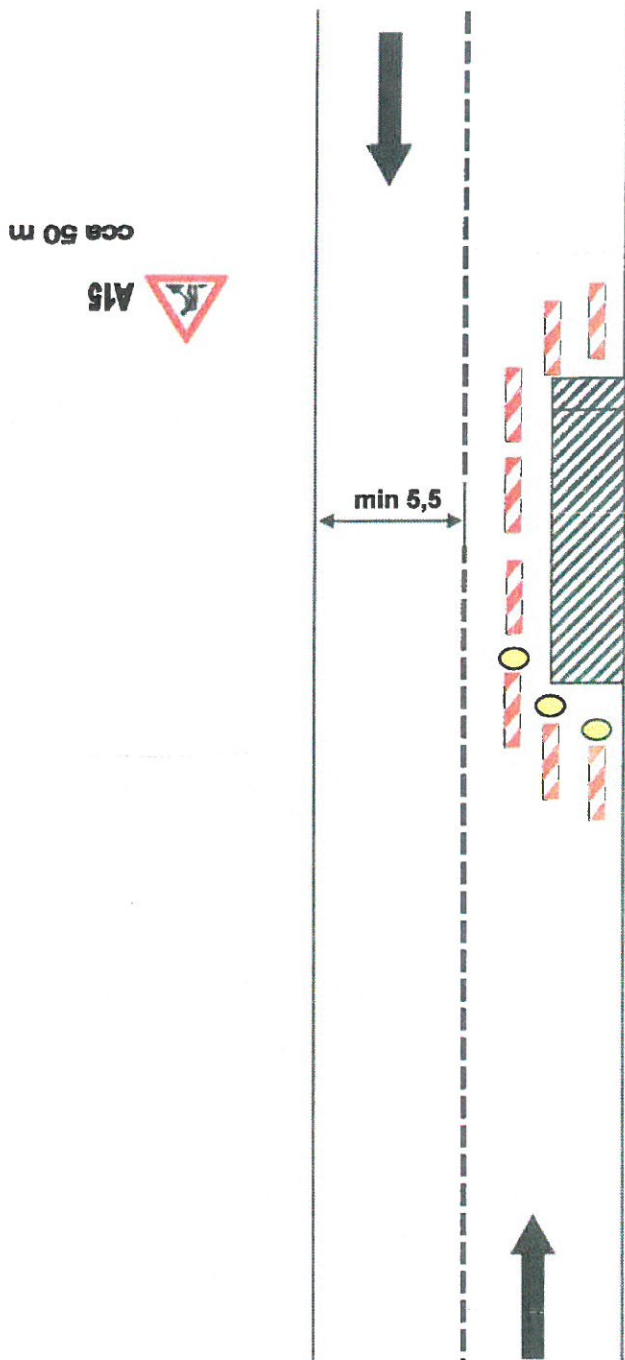
V případě provádění prací v nepřehledných úsecích bude použito PDZ dle schématu C/5 TP 66 - řízení světelnými signály.

SCHÉMA PDZ PRO PROVÁDĚNÍ TĚCHTO ČINNOSTÍ:

B) V obci - schéma B/1, TP 66

→ Sečení travních porostů

- Mytí směrových sloupků
- Zametání komunikací
- Osazování dopravních značek



PŘÍLOHA K ČJ.:

KRPZ-594-1 ICJ-2017 -150506

POLICIE ČESKÉ REPUBLIKY
 KRAJSKÉ ŘEDITELSTVÍ POLICIE
 ZLINSKÉHO KRAJE
 DOPRAVNÍ INSPEKTORÁT ZLÍN
 760 01 ZLÍN, NÁM. T. G. MASARYKA 321B

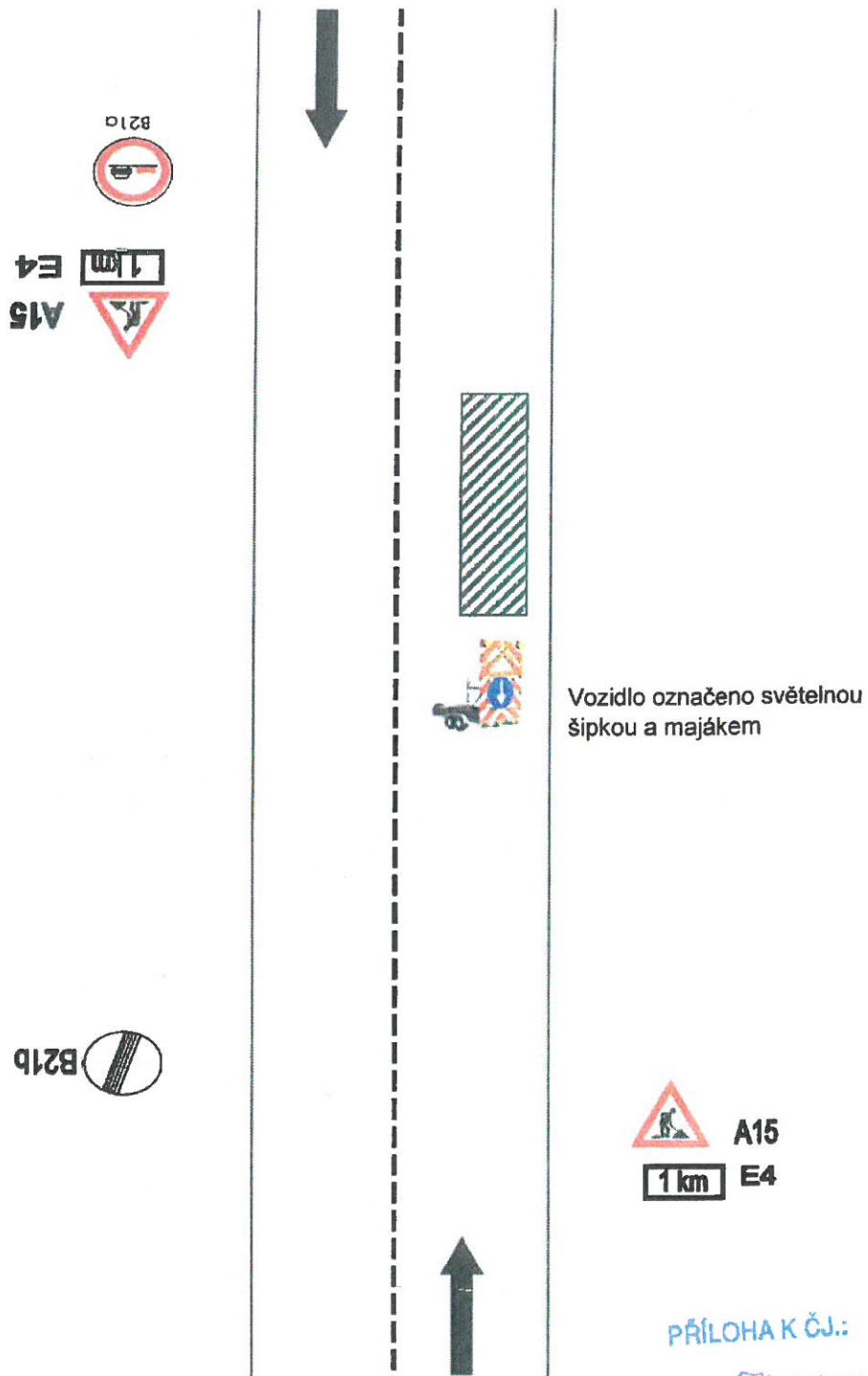


V případě provádění prací v nepřehledných úsecích bude použito PDZ dle schématu C/5 TP 66 - řízení světelnými signály.

SCHÉMA PDZ PRO PROVÁDĚNÍ TĚCHTO ČINNOSTÍ:

- Udržovací nátěr





A15
E4
1 km

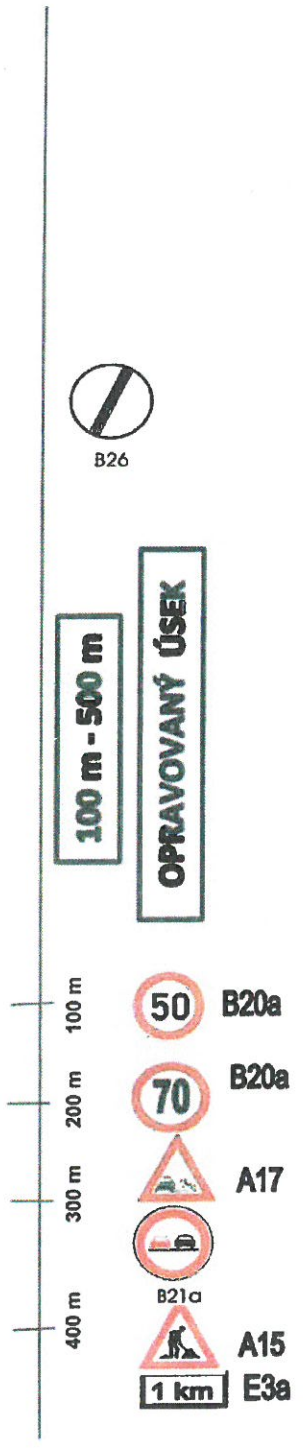
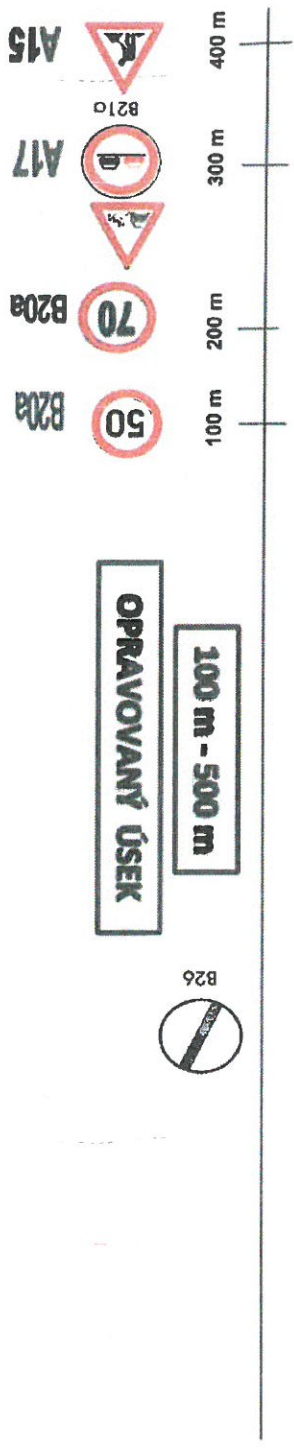
PŘÍLOHA K ČJ.:

KRPZ-594-1 ICJ-2017-1505076

POLICIE ČESKÉ REPUBLIKY
KRAJSKÉ ŘEŠITELSTVÍ POLICIE
ZLÍNSKÉHO KRAJE
DOPRAVNÍ INSPEKTORÁT ŽLÍN
760 01 ŽLÍN, NÁM. T. G. MASARYKA 3218

SCHÉMA PDZ PRO PROVÁDĚNÍ TĚCHTO ČINNOSTÍ:

→Vysprávký obalovanou směsí



PŘÍLOHA K ČJ.:

KRPZ-594-1 ICJ-2012-1505076

POLICIE ČESKÉ REPUBLIKY
 KRAJSKÉ ŘEDITELSTVÍ POLICIE
 ZLÍNSKÉHO KRAJE
 DOPRAVNÍ INSPEKTORÁT ZLÍN
 760 01 ZLÍN, NÁM. T. G. MASARYKA 3218