



Městský úřad Luhačovice

odbor dopravy

nám. 28. října 543, 763 26 Luhačovice

Spis. zn.: 2626/2025/261/Za č. j.: MULU -11366/2025/26/ZaV
Oprávněná úřední osoba: Bc. Václav Zavadil – tel.: 577 197 439

Luhačovice, dne 17.03.2025



VEŘEJNÁ VYHLÁŠKA

Opatření obecné povahy

Stanovení přechodné úpravy provozu č. 17/2025

Odbor dopravy Městského úřadu Luhačovice (dále jen "odbor dopravy"), příslušný podle § 124 odst. 6 zákona č. 361/2000 Sb., o provozu na pozemních komunikacích a o změně některých zákonů, ve znění pozdějších předpisů (dále jen "zákon o silničním provozu"), na základě žádosti, kterou dne 11.03.2025 podal

Městys Pozlovice, IČO 00568708, Hlavní 51, Pozlovice, 763 26 Luhačovice, na základě zmocnění v zastoupení **NVB LINE s.r.o., IČO 26979675, Cukrovar 716, 768 21 Kvasice**,

po písemném vyjádření dotčeného orgánu ze dne 10.03.2025 pod č. j.: KRPZ-26331-2/ČJ-2025-150506, kterým je podle § 77 odst. 2 písm. b) zákona o silničním provozu Policie ČR, Krajské ředitelství policie Zlínského kraje, Dopravní inspektorát Zlín (dále jen „DI Zlín“), v souladu s ustanoveními § 171 zákona č. 500/2004 Sb., správní řád, ve znění pozdějších předpisů (dále jen „správní řád“) a § 77 odst. 5 zákona o silničním provozu, vydává

opatření obecné povahy,

kterým v souladu s ustanovením § 77 odst. 1 písm. c) zákona o silničním provozu,

stano ví

přechodnou úpravu provozu na

silnicích:

- III/4922, III/49025

místních komunikacích:

- ul. Ludkovická, ul. Řetečovská, ul. Na Příkopě, ul. Za Potokem a na ostatních nepojmenovaných MK

v místě (úseku):

- dle projektové dokumentace, kterou vypracoval pan Vašut, společnost NVB LINE s.r.o., IČO 26979675, Cukrovar 716, 768 21 Kvasice, datum: 04.03.2025, č. z. ZK-25-0147,

v obci (k. ú.):

Pozlovice, k. ú. Pozlovice, Ludkovice, k. ú. Ludkovice,

z důvodu:

provádění stavebních prací v souvislosti s realizací stavby "REKONSTRUKCE UL. LUDKOVICKÁ, POZLOVICE",

v termínu:

dle příslušného Rozhodnutí vydaného příslušným silničním správním úřadem

v rozsahu:

umístění svislých dopravních značek a dopravních zařízení dle přílohy a podmínek tohoto stanovení.

Při realizaci přechodné úpravy provozu na pozemní komunikaci budou dodrženy následující podmínky:

1. **Termín a provedení přechodné úpravy provozu bude v souladu s rozhodnutím o povolení zvláštního užívání, případně o povolení uzavírky, ve věci pozemních komunikací v k. ú. Pozlovice, dotčených výše uvedenou stavbou "REKONSTRUKCE UL. LUDKOVICKÁ, POZLOVICE", vydaným příslušným silničním správním úřadem. V případě, že akce nebude probíhat, nebude dopravní značení instalováno nebo bude odstraněno.**
2. Realizace přechodné úpravy provozu je podmíněna existencí Rozhodnutí vydaného příslušným silničním správním úřadem (předpokládaný termín realizace 24.03.2025 – 30.11.2025).
3. **Budou dodrženy podmínky vyjádření DI Zlín ze dne 10.03.2025 pod č. j. KRPZ-26331-2/ČJ-2025-150506:**

a) Zvláštním způsobem bude užívána vždy jen část komunikace (prostory) vymezená dopravním značením a zařízením. Mimo vymezené prostory nebudou z profilu komunikací prováděny žádné práce spojené se "stavbou" a na komunikacích v okolí pracovního místa nebudou zaparkována vozidla ani mechanismy, vozidla stavby (stavbyvedoucí, stavební dozor apod.) v rozporu s obecnou, případně i místní úpravou silničního provozu. Mimo tento vymezený prostor stavby, ani na jiných komunikacích se nebude nacházet ani žádný materiál a další zařízení nezbytné pro zázemí stavby.

b) Zásobovací i jiná vozidla a mechanismy stavby se budou (v rámci realizace stavby) pohybovat, popř. stát jen v prostoru vymezeném dopravním značením, tj. mimo průjezdní a průchozí profil komunikací s běžným provozem. Totéž se týká i převozu a skladování materiálu, nářadí či jiného zázemí stavby. Doprava materiálu z prostoru zázemí stavby do pracovního prostoru bude probíhat výhradně v souladu se zákonem č. 361/2000 Sb. o provozu na pozemních komunikacích a o změnách některých zákonů v platném znění. Upozorňujeme, že na pozemních komunikacích s veřejným provozem se mohou pohybovat pouze vozidla a mechanismy, u kterých byla schválena technická způsobilost pro provoz na pozemních komunikacích.

c) Dopravní značení bude užito jen po dobu nezbytně nutnou. V případě, že práce nebudou prováděny a na komunikaci nebudou mechanismy ani materiál, ale "akce" nebude ukončena (mimo pracovní dobu) bude DZ (pracovní verze) odstraněno nebo upraveno tak, aby řádně označovalo rozpracovaný úsek komunikace (včetně použití výstražných světel za snížené viditelnosti) s ohledem na maximální zajištění bezpečnosti a plynulosti provozu v daném úseku komunikací.

d) Průjezdná šířka vozovky u pracovního místa bude vždy udržována v maximální možné míře - v souladu s dokumentací.

e) Vedení objízdné trasy nesmí být v rozporu s místní a obecnou úpravou provozu na dotčených pozemních komunikacích a veškeré komunikace na vyznačené objízdné trase budou z dopravně technického a stavebního hlediska upraveny (zbudovány) pro zatížení a rozměry vozidel vyplývající z provozu vozidel, pro které jsou dané objízdné trasy vyznačeny.

f) Provozem vozidel, popř. mechanismů stavby ani při jiné činnosti v souvislosti s předmětnou stavbou nesmí dojít k poškození majetku (komunikace, budovy, sloupy, zábradlí apod.) ani k žádnému ohrožení BESIP.

g) Pohyb vozidel a mechanismů stavby mimo pracovní a označený prostor ZUK bude probíhat výhradně v souladu se zákonem č. 361/2000 Sb. o provozu na pozemních komunikacích a o změnách některých zákonů v platném znění. Při výjezdu vozidel stavby z pracovního místa na pozemní komunikaci s veřejným provozem bude probíhat v souladu s ustanovením § 23 (Vjíždění na pozemní komunikaci) zákona č. 361/2000 Sb., o provozu na pozemních komunikacích a o změnách některých zákonů v platném znění.

h) Případné náhradní komunikace pro pěší (např. kolem pracovního místa, přístupy k nemovitostem u pracovního místa apod.) budou upraveny tak, aby nedošlo k ohrožení bezpečnosti silničního provozu (včetně chodců) zejména za nepříznivých klimatických podmínek. Náhradní pěší trasy budou od pracovního místa i od vozidlové dopravy (v případě pěší trasy na vozovce a v blízkosti vozovky) odděleny vhodným způsobem, např. dopravním zábradlím.

ch) Požadujeme, aby vjíždění vozidel stavby a mechanizace stavby do pracovního nebo manipulačního prostoru a vyjíždění z tohoto pracovního nebo manipulačního prostoru bylo zajištěno

dostatečným počtem řádně poučených osob, aby nedošlo k žádnému ohrožení chodců ani vozidel na pozemních komunikacích s veřejným provozem. Při vjíždění i vyjíždění vozidel stavby a mechanizace stavby do a z pracovního nebo manipulačního prostoru BUDOOU vždy upřednostnění účastníci silničního provozu na pozemních komunikacích s veřejným provozem.

i) Po celou dobu umístění přechodného DZ budou prováděny min. 2x denně (dle povětrnostních podmínek i častěji) kontroly a čištění DZ tak, aby toto bylo udržováno čisté a přehledné. Zjištěné závady na umístění přechodného DZ (včetně PDZ na objízdných trasách) budou neprodleně odstraněny.

j) V případě, že dojde v souvislosti s danou akcí ke znečištění jakékoliv pozemní komunikace s veřejným provozem, bude tato neprodleně očištěna, aby nebyla ohrožena bezpečnost a plynulost silničního (pěšího) provozu.

k) Upozorňujeme, že přechodné DZ (včetně PDZ na objízdné trase) nelze umísťovat do rozhledových polí křižovatek, přechodů pro chodce, komunikačních napojení (sjezdů) apod., tj. v místech, kde by tvořily překážku potřebného rozhledu, popř. kde by umístěním přechodného dopravního značení došlo k jinému ohrožení bezpečnosti silničního provozu.

l) Žádáme, aby byla veřejnost (zejména dopravci hromadné přepravy osob) pomocí vhodné mediální kampaně upozorněna na plánovanou akci a zejména na dopravní omezení.

m) Případné operativní změny přechodného dopravního značení nebo rozsahu zvláštního užívání pozemní komunikace proběhnou po konzultaci s DI PČR Zlín a příslušným SSÚ.

n) Souhlas se ZUK+DZ platí v případě, že byla stavba – akce (pokud této povinnosti podléhá) řádně povolena příslušným úřadem (např. stavebním úřadem, speciálním stavebním úřadem apod.).

o) Na základě negativních zkušeností při udržování a změně odsouhlasené a stanovené přechodné úpravy provozu při jiných dopravních stavbách ŽÁDÁME, aby změna situací přechodné úpravy provozu dle jednotlivých etap stavby, byla provedena VŽDY odbornou firmou nebo osobou s patřičným oprávněním.

p) Policie ČR si vyhrazuje právo stanovit další podmínky, bude-li si to vyžadovat bezpečnost a plynulost silničního provozu na dotčené pozemní komunikaci.

4. Dopravní značení musí být provedeno jako retroreflexní (provedení minimálně třídy RA2 dle ČSN EN 12899-1) a základní velikosti.
5. **Dopravní značení přechodné úpravy provozu na pozemních komunikacích bude provedeno v souladu s ustanovením § 62 odst. 2 zák. č. 361/2000 Sb., na červenobíle pruhovaném sloupku (stojánku).**
6. **Umístění dopravních značek bude v souladu se Zásadami pro dopravní značení na pozemních komunikacích TP 65, schválených MD č. j. 532/2013-120-STSP/1 ze dne 31.7.2013 s účinností od 1.8.2013 (dále jen „TP 65“), dále podle obecných schémat uvedených v dokumentu ŘSD s. p., „Příručka pro označování pracovních míst na dálnicích a silnicích“ (schváleného MD ČR, Odborem liniových staveb a sil. správního úřadu dne 24.11.2023 pod č. j. MD - 39682/2023-930/3, sp. zn. MD39682/2023/930 RD) a dle schémat, které jsou v dokumentu obsaženy, se Zásadami pro vodorovné dopravní značení na pozemních komunikacích TP 133 schválených MD ČR č. j. 538/2013-120-STSP/1 s účinností od 1.8.2013.**
7. **Trvalé dopravní značení, které bude v rozporu s přechodným značením, bude překryto nebo přeškrtnuto (překřížením) retroreflexní oranžovo-černou páskou o minimální šířce 50 mm a po ukončení akce neprodleně uvedeno do původního stavu.**
8. Technické požadavky na dopravní značení budou odpovídat zvláštním technickým předpisům. např. ČSN EN 12899-1,2 a ČSN EN 1436, TP 143, vyhláše č. 294/2015 Sb. ad.
9. Instalaci stanoveného dopravního značení zajistí žadatel na vlastní náklady.
10. Osazení dopravního značení provede zhotovitel, tj. právnická nebo fyzická osoba, která má platná oprávnění pro provádění těchto prací (živnostenské listy) a prokáže odbornou způsobilost pro zajištění jakosti podle metodického pokynu SJ-PK pro oblast II/4 – Provádění silničních a stavebních prací.

11. Po celou dobu umístění přechodného dopravního značení budou prováděny min. 2 x denně (dle povětrnostních podmínek i častěji) kontroly a čištění DZ tak, aby toto bylo udržováno čisté a přehledné. Zjištěné závady budou neprodleně odstraněny.
12. Za instalaci, stav stanoveného dopravního značení, jeho kontrolu, udržování po celou dobu přechodné úpravy provozu v souladu s tímto stanovením bude zodpovědný **Ing. Pavel Coufalík Ph.D., tel.: 577 113 072, e-mail: starosta@pozlovice.cz.**

Odůvodnění:

Žadatel podal dne 11.03.2025 žádost o stanovení přechodné úpravy provozu v souvislosti se zvláštním užíváním na pozemních komunikace v k. ú. Pozlovice. Přechodná úprava provozu je požadována z důvodu zajištění bezpečnosti a plynulosti silničního provozu při provádění stavebních prací v souvislosti s realizací stavby „REKONSTRUKCE UL. LUDKOVICKÁ, POZLOVICE“.

Odbor dopravy, v souladu s § 77 odst. 5 zákona o silničním provozu, stanoví přechodnou úpravu provozu opatřením obecné povahy, jde-li o světelné signály, příkazové a zákazové značky, dopravní značky upravující přednost a dodatkové tabulky k nim nebo jiné dopravní značky ukládající účastníkovi silničního provozu povinnosti odchylné od obecné úpravy provozu. Při stanovení přechodné úpravy provozu správní orgán (odbor dopravy) nedoručuje návrh opatření obecné povahy a nevyzývá dotčené osoby k podávání připomínek nebo námitek. V případech, kdy zvláštní zákon ukládá vydat závazné opatření obecné povahy, které není právním předpisem ani rozhodnutím, postupuje se dle ustanovení § 171 správního řádu.

K žádosti byla předložena projektová dokumentace, kterou vypracoval pan Vašut, společnost NVB LINE s.r.o., IČO 26979675, Cukrovar 716, 768 21 Kvasice, datum: 04.03.2025, č. z. ZK-25-0147 – viz příloha.

Dále bylo k žádosti předloženo v souladu s ustanovením § 77 odst. 3 zákona o silničním provozu, písemné vyjádření DI Zlín ze dne 10.03.2025 pod č. j.: KRPZ-26331-2/ČJ-2025-150506.

Na základě výše uvedeného posouzení předmětu opatření obecné povahy a posouzení písemného stanoviska DI Zlín, souhlasu majetkového správce dotčených silnic, jímž je Ředitelství silnic Zlínského kraje p. o., písemného vyjádření městyse Pozlovice, v souladu s ustanoveními § 171 správního řádu a § 77 odst. 5 zákona o silničním provozu, vydal opatření obecné povahy, kterým v souladu s ustanovením § 77 odst. 1 písm. c) zákona o silničním provozu stanoví přechodnou úpravu provozu na předmětných pozemních komunikacích způsobem a za podmínek uvedených ve výroku tohoto opatření.

Vzhledem k výše uvedenému je opatření obecné povahy a stanovení dopravního značení plně odůvodněno.

Poučení:

Proti opatření obecné povahy nelze podat opravný prostředek (ust. § 173 odst. 2 správního řádu). Toto opatření obecné povahy nabývá účinnosti pátým dnem po vyvěšení (ust. § 77 odst. 5 zák. č. 361/2000 Sb.).

Bc. Jiří Černobila
vedoucí odboru dopravy
v zastoupení Bc. Václav Zavadil v. r. (podepsáno elektronicky)

Příloha - nedílná součást tohoto stanovení:

1. Situace dopravního značení

Toto opatření obecné povahy musí být bezodkladně vyvěšeno po dobu nejméně 15 dnů na úřední desce Městského úřadu Luhačovice, Úřadu městyse Pozlovice, Obecního úřadu Ludkovice a současně zveřejněno i způsobem umožňujícím dálkový přístup na elektronické úřední desce.

Po sejmutí je nutné dokument vrátit odboru dopravy s informací o dni vyvěšení a sejmutí.

Úřední deska - elektronická úřední deska:

Datum vyvěšení:

razítko

Datum sejmutí:

Právní účinky doručení má výhradně doručení veřejnou vyhláškou prostřednictvím úřední desky Městského úřadu Luhačovice.

Doručí se:

Dotčené osoby (veřejnou vyhláškou):

V souladu s § 173 odst. 1 správního řádu doručuje odbor dopravy toto opatření obecné povahy dotčeným osobám veřejnou vyhláškou. Doručení veřejnou vyhláškou bude provedeno v souladu s ustanovením § 25 správního řádu tak, že se písemnost vyvěsí na úřední desce Městského úřadu Luhačovice a současně bude zveřejněna způsobem umožňujícím dálkový přístup. Opatření obecné povahy nabývá účinnosti pátým dnem po vyvěšení na úřední desce Městského úřadu Luhačovice.

Dotčené osoby (datová schránka):

1. NVB LINE s.r.o., IČO 26979675, Cukrovar 716, 768 21 Kvasice zastupující: Městys Pozlovice, IČO 00568708, Hlavní 51, Pozlovice, 763 26 Luhačovice
2. Ředitelství silnic Zlínského kraje, příspěvková organizace, K Majáku č. p. 5001, 760 01 Zlín 1

Dotčené orgány (datová schránka):

3. Policie ČR, Krajské ředitelství policie Zlínského kraje, Dopravní inspektorát, J. A. Bati č. p. 5637, 760 01 Zlín 1

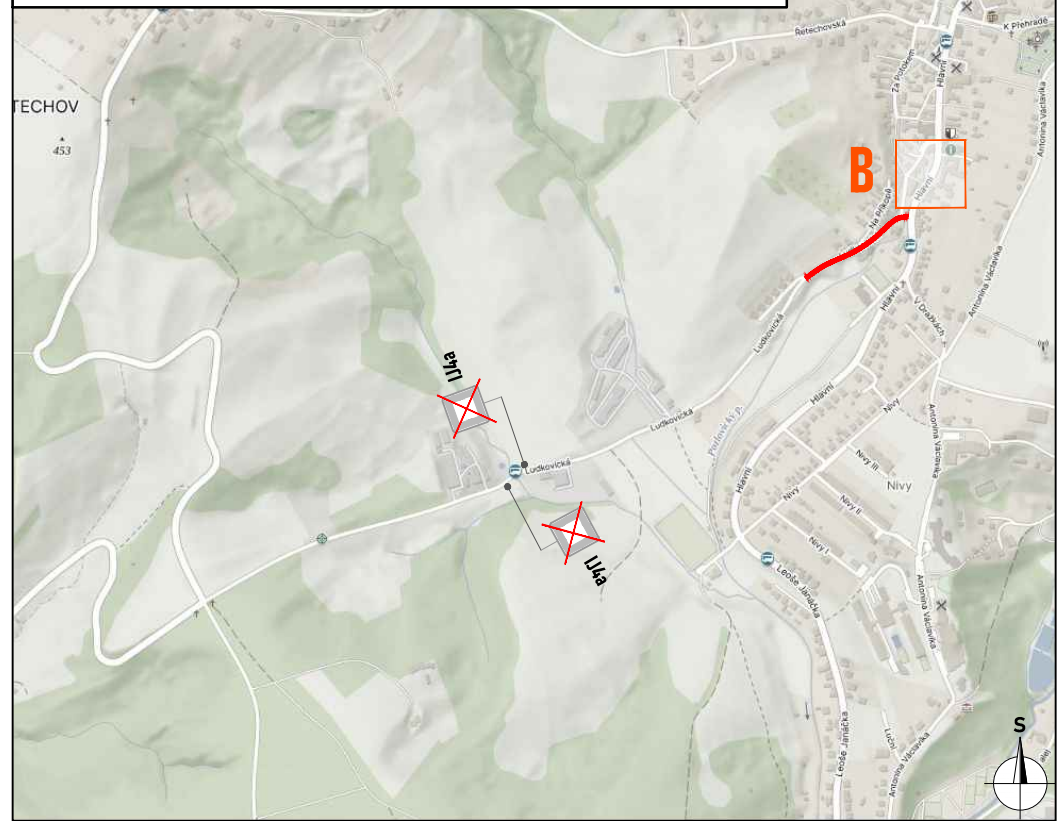
Ostatní (datová schránka):

4. Městys Pozlovice, Hlavní č. p. 51, Pozlovice, 763 26 Luhačovice – osoba odpovědná

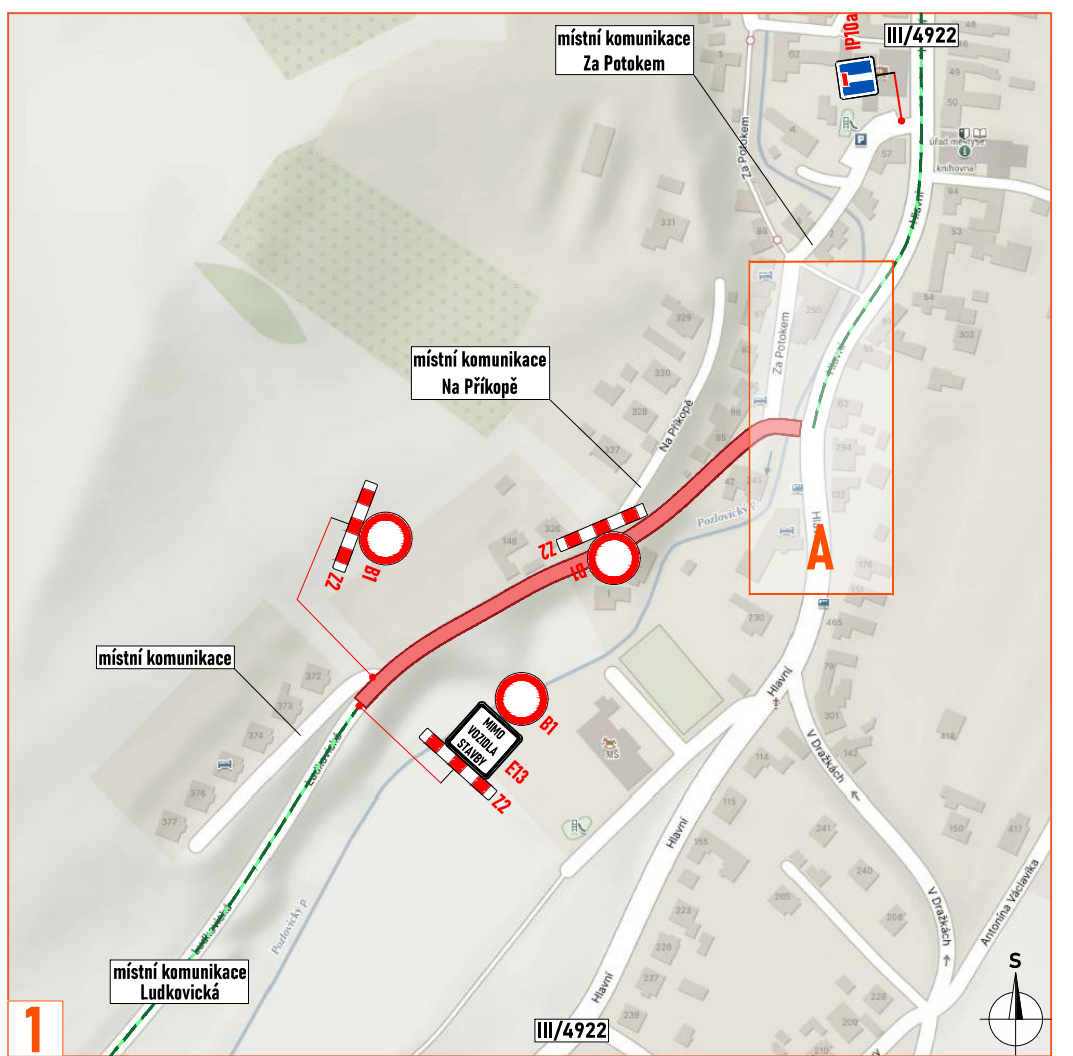
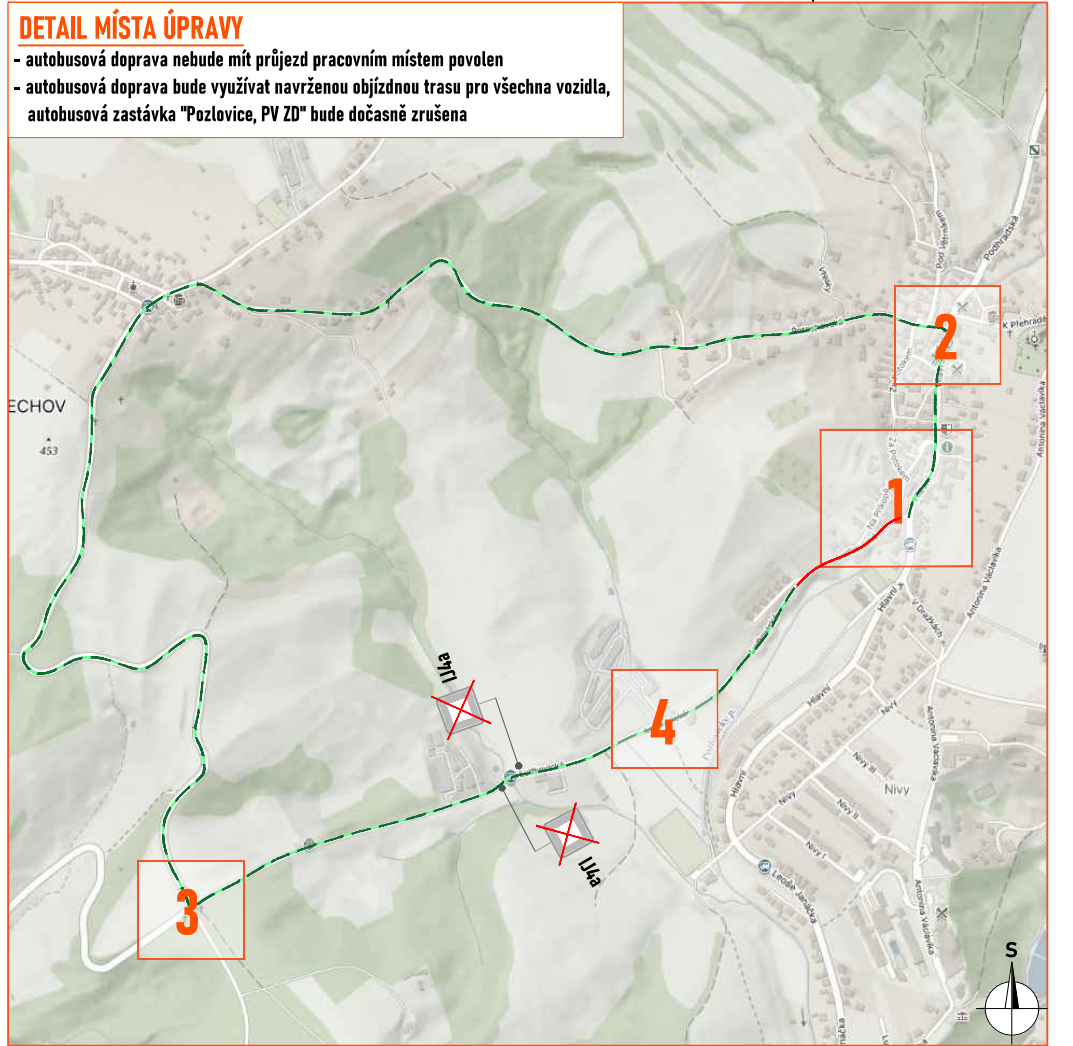
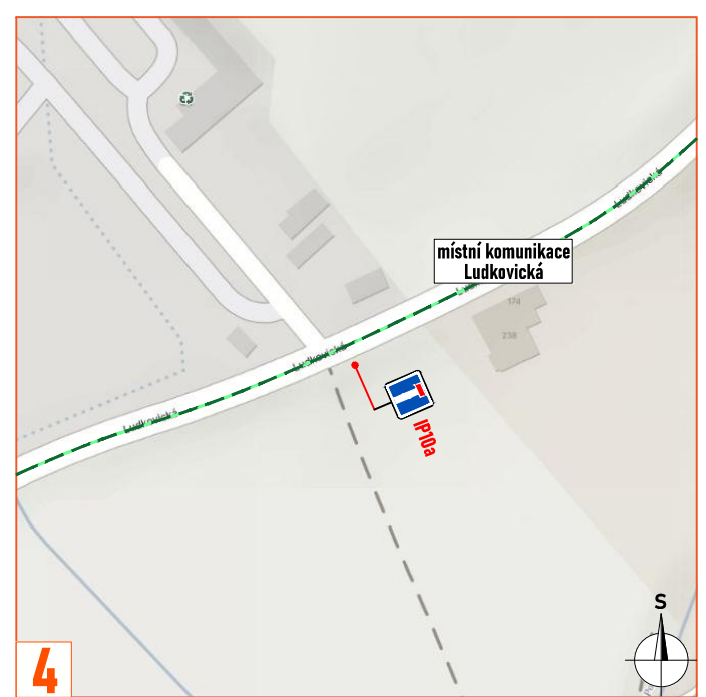
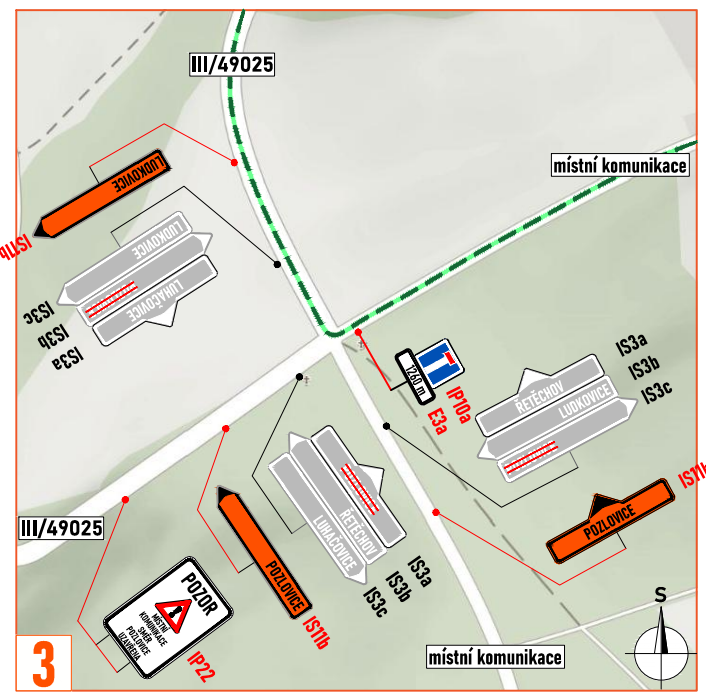
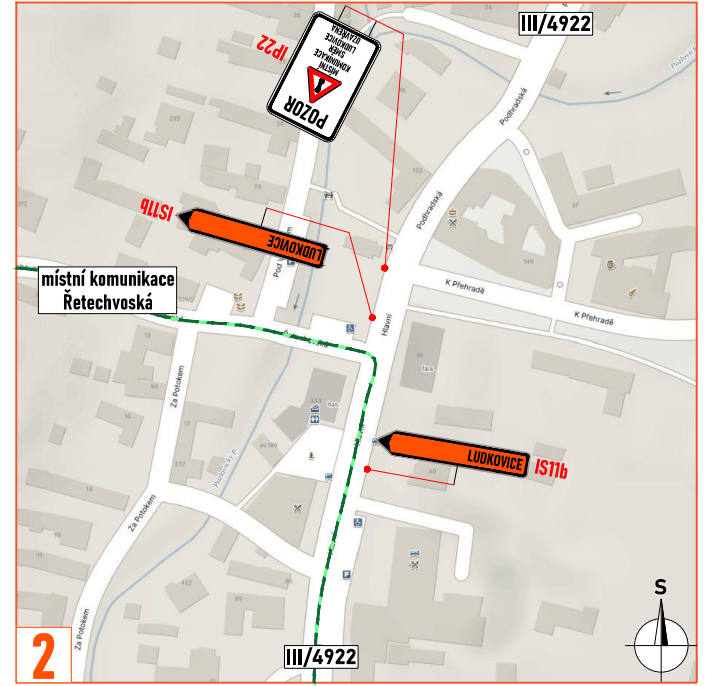
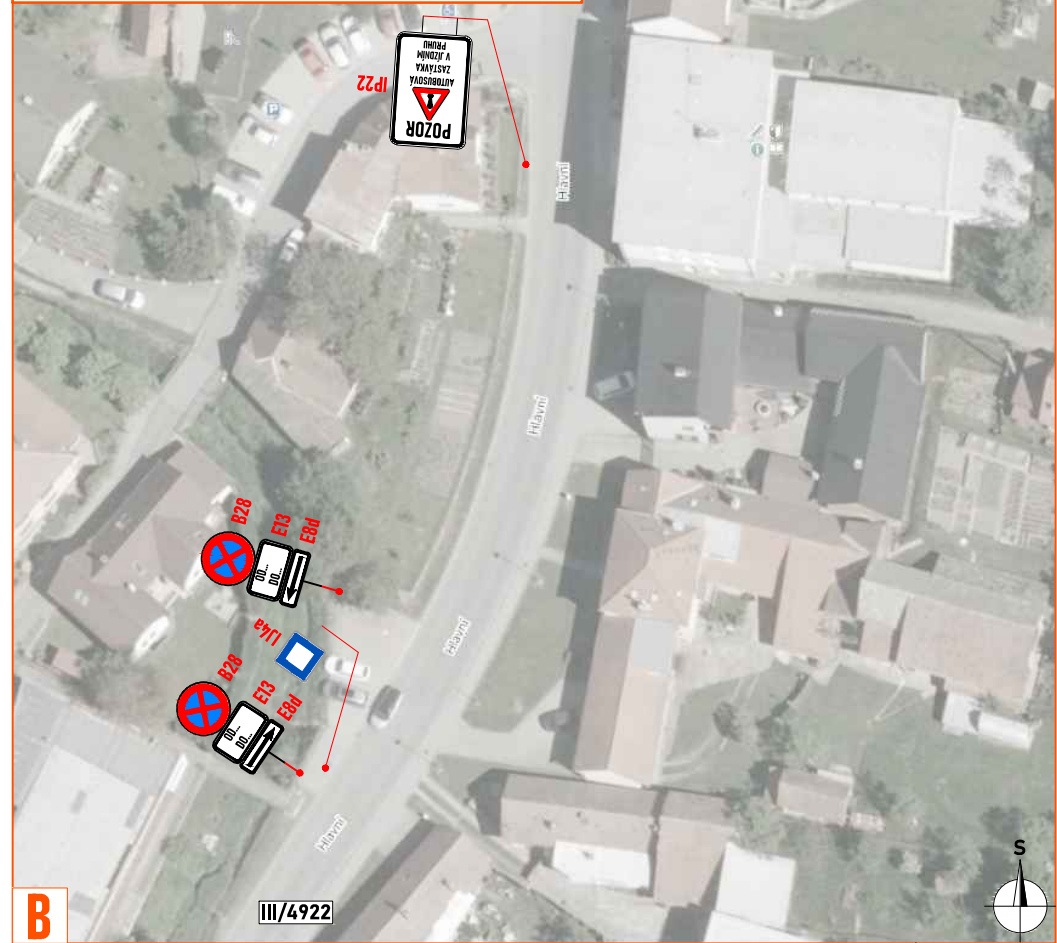
Úřední deska (datová schránka, interně)

5. Městský úřad Luhačovice, nám. 28. října č. p. 543, 763 26 Luhačovice
6. Úřad městyse Pozlovice, Hlavní č. p. 51, 763 26 Pozlovice
7. Obecní úřad Ludkovice, Ludkovice č. p. 44, 763 41 Biskupice u Luhačovic

ZMĚNY V AUTOBUSOVÉ DOPRAVĚ
 - autobusová doprava nebude mít průjezd pracovním místem povoleno
 - autobusová doprava bude využívat navrženou objížděnou trasu pro všechna vozidla,
 - zastávka „Pozlovice, PV ZD“ bude dočasně zrušena
 - zastávka „Pozlovice, střed“ pro směr do Luhačovic bude potřeba přesunout o cca 100 metrů proti směru jízdy do oblasti místního parkoviště (VIZ DETAIL B), protože z důvodu záboru na silnici by se autobus nedokázal stočit do zastávkového zájevu



PŘESUN AUTOBUSOVÉ ZASTÁVKY
 - vyklázení PDZ bude umístěno min. týden před zahájením platnosti zákazu



LEGENDA:

- - pracovní místo
- - - - objížděná trasa
- P2 - navržené přechodné svítlé dopravní značení
- P2 - stávající svítlé dopravní značení
- P2 - zneplatněné stávající svítlé dopravní značení

Souhlasíme s předchozí úpravou provozu, uzavírkou a zvláštním užíváním pozemní komunikace, a navrženými objížděnými trasami.
 V souladu s ustanovením § 36 odst. 3 zák. č. 500/2004 Sb. Správního řádu se vzdáváme práva vyjádřit se k podkladům rozhodnutí.

Dopravní značení, které bude v rozporu s přechodným dopravním značením, bude dočasně zneplatněno.

ZDROJ MAPOVÝCH PODKLADŮ		Mapy.cz, © Seznam.cz, a.s.	MAPY.CZ
VYPRACOVAL	VAŠUTA		
KONTROLOVAL	JANATA		
UPRAVIL			
INVESTOR	MĚSTYS POZLOVICE		
ZHOTOVITEL	-		
NÁZEV STAVBY	REKONSTRUKCE UL. LUDKOVICKÁ, POZLOVICE		
DOPRAVNĚ INŽENÝRSKÁ OPATŘENÍ	ÚPLNÁ UZÁVÍRKA		
		FORMÁT	747x297
		DATUM	4. 3. 2025
		Č. ZAKÁZKY	ZK-25-0147

NVB LINE
 NVB LINE s.r.o.
 Cukrovar 716
 768 21 Kvasice
 www.nvbline.cz
 vašuta@nvbline.cz
 tel: 774 763 506