



Městský úřad Luhačovice

odbor dopravy

nám. 28. října 543, 763 26 Luhačovice

Spis. zn.: 6751/2026/26/Gr, č.j.: MULU -25221/2026/26/GrK
Oprávněná úřední osoba: Karin Gregůrková, DiS./tel.: 577 197 439

Luhačovice, dne 23.04.2026



VEŘEJNÁ VYHLÁŠKA

Opatření obecné povahy

Stanovení přechodné úpravy provozu č. 33/2026

Odbor dopravy Městského úřadu Luhačovice (dále jen "odbor dopravy"), příslušný podle § 124 odst. 6 zákona č. 361/2000 Sb., o provozu na pozemních komunikacích a o změně některých zákonů, ve znění pozdějších předpisů (dále jen "zákon o silničním provozu"), na základě návrhu, který dne 14.04.2026 podala společnost

VHS Brno a.s., IČO 25556568, Bohunická 786/58, 619 00 Brno, (dále jen „navrhovatel“), na základě zmocnění v zastoupení **Dopravní značení Mana s.r.o., IČO 28273699, Květná 1684, 769 01 Holešov** (dále jen „zmocněnec“).

Po písemném vyjádření dotčeného orgánu ze dne 14.04.2026 pod č. j.: KRPZ- 36525-2/ČJ-2026-150506, kterým je podle § 77 odst. 2 písm. b) zákona o silničním provozu Policie ČR, Krajské ředitelství policie Zlínského kraje, Dopravní inspektorát Zlín (dále jen „DI Zlín“), v souladu s ustanoveními § 171 zákona č. 500/2004 Sb., správní řád, ve znění pozdějších předpisů (dále jen „správní řád“) a § 77 odst. 5 zákona o silničním provozu, vydává

opatření obecné povahy,

kterým v souladu s ustanovením § 77 odst. 1 písm. c) zákona o silničním provozu,

stanoví

přechodnou úpravu provozu na

silnici: III/4922 - ul. Podhradská

a dotčených pozemních komunikacích

v místě (úseku): dle situace DZ, kterou vypracoval pan Tomáš Osička, Dopravní značení Mana s.r.o., IČO 28273699, Květná 1684, 769 01 Holešov, datum: 20.03.2026 – 5 listů – viz příloha

v obci (k. ú.): k. ú. Pozlovice, k. ú. Podhradí

z důvodu: zajištění bezpečnosti při provádění stavebních prací v rámci realizace stavby „**24023 Pozlovice - zaokrouhání VŘ ul. Podhradská**“,

v termínu: **dle souvisejícího Rozhodnutí vydaného příslušným silničním správním úřadem, předpokládaný termín 27.04.2026 – 31.07.2026,**

v rozsahu: **umístění svislých dopravních značek a dopravních zařízení dle přílohy a podmínek tohoto stanovení.**

Při realizaci přechodné úpravy provozu na pozemní komunikaci budou dodrženy následující podmínky:

1. Termín a provedení přechodné úpravy provozu bude v souladu s rozhodnutím o povolení zvláštního užívání dotčené silnice III/4922, které vydal odbor dopravy dne 23.04.2026 pod č.j.: MULO – 25213/2026/26/GrK a popř. s rozhodnutím o povolení uzavírky místní komunikace, vydaným příslušným silničním správním úřadem pro místní komunikace v k. ú. Pozlovice a k. ú. Podhradí.
2. DZ bude užit a umístěno v souladu se zákonem č. 361/2000 Sb., o provozu na pozemních komunikacích a o změnách některých zákonů v platném znění, vyhláškou č. 294/2015Sb., kterou se provádějí pravidla silničního provozu na pozemních komunikacích, v souladu s předloženou dokumentací (situace PDZ), v případě snížené viditelnosti musí být v rozpracovaném úseku doplněny výstražnými světly, dále dle TP 65 - Zásady pro dopravní značení na pozemních komunikacích a TP 66 - Zásady pro označování pracovních míst na pozemních komunikacích. Dále budou respektovány a dodrženy příslušné ustanovení ČSN 73 4001 - Přístupnost a bezbariérové užívání, která nahrazuje dosavadní vyhlášku č. 398/2009 Sb., o obecných technických požadavcích zabezpečujících bezbariérové užívání staveb a vyhlášky č.146/2024 Sb., o požadavcích na výstavbu, která integruje požadavky na přístupnost staveb pro osoby s omezenou schopností pohybu nebo orientace.
3. V případě provedené uzavírky komunikace pomocí PDZ č. "Z 2" bude toto dopravní zařízení užit v takovém počtu či délce, aby byla pokryta celá šířka uzavřené komunikace.
4. **Přenosné svislé dopravní značky přechodné vodorovné dopravní značky, světelné signály, dopravní zařízení a zařízení pro provozní informace smějí být užity jen po nezbytně nutnou dobu, v takovém rozsahu a takovým způsobem, jak to nezbytně vyžaduje bezpečnost a plynulost provozu na pozemních komunikacích nebo jiný důležitý veřejný zájem** (ustanovení § 78 odst. 2, 3 zákona o silničním provozu).
5. Dopravní značení musí být provedeno jako retroreflexní (provedení minimálně třídy RA2 dle ČSN EN 12899-1) a základní velikosti. Svislé dopravní značky a dopravní zařízení musí být zabezpečeny tak, aby vlivem povětrnostních podmínek nedocházelo k jejich deformaci, posunutí, pootočení apod.
6. Svislé dopravní značení přechodné úpravy provozu bude provedeno v souladu s ustanovením § 62 odst. 2 zákona o silničním provozu, na červenobíle pruhovaném sloupku (stojánku).
7. Neplatnost dopravní značky nebo její části vyplývající z přechodné úpravy provozu bude řešena v souladu s vyhl. č. 294/2015 Sb. (ust. odst. 8 písm. a), b)).
8. Přechodné DZ nelze umísťovat do rozhledových polí křižovatek, přechodů pro chodce, komunikačních napojení (sjezdů) apod., tj. v místech, kde by tvořily překážku potřebného rozhledu, popř. kde by umístěním přechodného dopravního značení došlo k jinému ohrožení bezpečnosti silničního provozu BESIP.
9. Po celou dobu umístění přechodného DZ bude toto udržováno čisté a přehledné. Budou prováděny pravidelné kontroly přechodného DZ a zabezpečení jednotlivých pracovních míst (doporučujeme vedení záznamů o prováděných kontrolách a o jejich výsledku ve stavebním deníku). Zjištěné závady, nedostatky a odchylky od situace stanoveného přechodného dopravního značení a na způsobu zabezpečení pracovního místa budou neprodleně odstraněny.
10. Vozidla a mechanismy stavby a zásobování a složený materiál **nebudou blokovat průjezdní profil komunikace**. Případná doprava materiálu z prostoru zázemí stavby do pracovního prostoru bude probíhat výhradně v souladu se zákonem o silničním provozu.
11. Dopravní značení a zařízení bude užit jen pro dobu nezbytně nutnou.
12. Každý výjezd vozidel stavby z pracovního prostoru na komunikaci s veřejným provozem musí vždy probíhat v souladu s ustanovením § 23 odst.1 (Vjíždění na pozemní komunikaci) zákona č.361/2000 Sb., o provozu na pozemních komunikacích a o změnách některých zákonů v platném znění.
13. Pracovní prostor bude fyzicky oddělen oplocením od okolí a v době snížené viditelnosti řádně osvětlen a zabezpečen proti pádu chodce, pro řádné zajištění a označení pracovního prostoru bude užit „oplocení“ schváleného pro užití na pozemních komunikacích vč., barevného provedení.
14. Po celou dobu musí být zachována průjezdní šířka jízdního pruhu min. 3 m a bude respektovat na vlečné křivky jízdních souprav nákladních vozidel a autobusů.
15. Operativní změny přechodného dopravního značení nebo rozsahu zvláštního užívání pozemních komunikací nebo návrh opatření pro zajištění zimní údržby pozemních komunikací v rámci dané stavby proběhnou po konzultaci s DI PČR Zlín a příslušným SSÚ, odbor dopravy bude o tomto vyrozuměn.
16. Jakékoliv případné změny v rámci DIO v průběhu stavby požadujeme předložit k vyjádření ŘSZK.
17. Instalaci stanoveného dopravního značení zajistí žadatel na vlastní náklady.
18. Osazení dopravního značení provede zhotovitel, tj. právnická nebo fyzická osoba, která má platná oprávnění pro provádění těchto prací (živnostenské listy) a prokáže odbornou způsobilost pro

zajištění jakosti podle metodického pokynu SJ-PK pro oblast II/4 – Provádění silničních a stavebních prací.

19. Po ukončení prací a před uvedením komunikací do běžného provozu budou komunikace uvedeny do původního (schváleného) stavu vč. veškerého dopravního značení.
20. Policie ČR si vyhrazuje právo stanovit další podmínky nebo úpravu přechodného DZ nebo omezení rozsahu provádění prací z profilu pozemních komunikací, bude-li si to vyžadovat bezpečnost a plynulost silničního provozu na dotčených pozemních komunikacích nebo pokud nebudou plněny podmínky povolení zvláštního užívání pozemních komunikací nebo stanovení přechodné úpravy provozu.
21. Po celou dobu umístění přechodného dopravního značení bude odpovědnou osobou prováděna pravidelná kontrola (min. 2x denně) stanoveného dopravního značení podle schválených situací a podmínek tohoto stanovení a současně bude zajištěna jeho řádná údržba. Zjištěné závady a nedostatky budou neprodleně odstraněny.
22. Za umístění a řádné provedení dopravně bezpečnostního opatření – odbornou montáž dopravního značení podle tohoto stanovení, jeho pravidelnou kontrolu a udržování po celou dobu přechodné úpravy provozu a včasné odstranění je odpovědný pan **Bc. Martin Jakeš**, zástupce zhotovitele, **tel.: 774 230 621**.

Odůvodnění:

Navrhovatel podal dne 14.04.2026, prostřednictvím zmocněnce (na základě plné moci ze dne 08.01.2026), návrh na stanovení přechodné úpravy provozu v souvislosti s prováděním stavebních prací na silnici III/4922 a místních komunikacích v k. ú. Pozlovice a v k. ú. Podhradí. Přechodná úprava provozu je požadována z důvodu zajištění bezpečnosti a plynulosti silničního provozu při provádění stavebních prací v souvislosti s realizací stavby „24023 POZLOVICE ZAOKRUHOVÁNÍ VŘ ul. Podhradská“.

Odbor dopravy v souladu s § 77 odst. 5 zákona o silničním provozu, stanoví přechodnou úpravu provozu opatřeními obecné povahy, jde-li o světelné signály, příkazové a zákazové značky, dopravní značky upravující přednost a dodatkové tabulky k nim nebo jiné dopravní značky ukládající účastníkovi silničního provozu povinnosti odchylné od obecné úpravy provozu. Při stanovení přechodné úpravy provozu správní orgán (odbor dopravy) nedoručuje návrh opatření obecné povahy a nevyzývá dotčené osoby k podávání připomínek nebo námitek. V případech, kdy zvláštní zákon ukládá vydat závazné opatření obecné povahy, které není právním předpisem ani rozhodnutím, postupuje se dle ustanovení § 171 správního řádu.

K žádosti byla předložena projektová dokumentace - situace DZ, kterou vypracoval pan Tomáš Osička, Dopravní značení Mana s.r.o., IČO 28273699, Květná 1684, 769 01 Holešov, datum: 20.03.2026 – 5 listů – viz příloha.

Dále bylo k žádosti předloženo v souladu s ustanovením § 77 odst. 3 zákona o silničním provozu, písemné vyjádření DI Zlín ze dne 14.04.2026 pod č. j.: KRPZ- 36525-2/ČJ-2026-150506.

Na základě výše uvedeného posouzení předmětu opatření obecné povahy a posouzení písemného vyjádření DI Zlín a v souladu s ustanoveními § 171 správního řádu a § 77 odst. 5 zákona o silničním provozu, vydal opatření obecné povahy, kterým v souladu s ustanovením § 77 odst. 1 písm. c) zákona o silničním provozu stanoví přechodnou úpravu provozu na předmětných pozemních komunikacích způsobem a za podmínek uvedených ve výroku tohoto opatření. Připomínky DI Zlín byly zahrnuty do podmínek tohoto stanovení a souvisejícího rozhodnutí o povolení zvláštního užívání na dotčených pozemních komunikacích.

Vzhledem k výše uvedenému je opatření obecné povahy a stanovení dopravního značení plně odůvodněno.

Poučení:

Proti opatření obecné povahy nelze podat opravný prostředek (ust. § 173 odst. 2 správního řádu). Toto opatření obecné povahy nabývá účinnosti pátým dnem po vyvěšení (ust. § 77 odst. 5 zák. č. 361/2000 Sb.).

Bc. Jiří Černobila (*podepsáno elektronicky*)
vedoucí odboru dopravy
v zastoupení Karin Gregůrková, DiS.

Příloha:

1. Situace dopravního značení - datum: 20.03.2026 – 5 listů (*nedílná součást tohoto stanovení*)

Toto opatření obecné povahy musí být bezodkladně vyvěšeno po dobu nejméně 15 dnů na úřední desce Městského úřadu Luhačovice, Úřadu Městysy Pozlovice, Obecního úřadu Podhradí a současně zveřejněno i způsobem umožňujícím dálkový přístup na elektronické úřední desce.

Po sejmutí je nutné dokument vrátit odboru dopravy s informací o dni vyvěšení a sejmutí.

**Úřední deska příslušného úřadu-
elektronická úřední deska:**

Datum vyvěšení:

razítko

Datum sejmutí:

Právní účinky doručení má výhradně doručení veřejnou vyhláškou prostřednictvím úřední desky Městského úřadu Luhačovice.

Doručí se:**Dotčené osoby (veřejnou vyhláškou):**

V souladu s § 173 odst. 1 správního řádu doručuje odbor dopravy toto opatření obecné povahy dotčeným osobám veřejnou vyhláškou. Doručení veřejnou vyhláškou bude provedeno v souladu s ustanovením §25 správního řádu tak, že se písemnost vyvěsí na úřední desce Městského úřadu Luhačovice a současně bude zveřejněna způsobem umožňujícím dálkový přístup. Opatření obecné povahy nabývá účinnosti pátým dnem po vyvěšení na úřední desce Městského úřadu Luhačovice.

Dotčené osoby (datová schránka):

1. VHS Brno, a.s., IDDS: kfigv5q
2. zmocněnec: Dopravní značení Mana s.r.o., IDDS: ck4zkyk

Dotčené orgány (datová schránka):

3. Policie ČR, Krajské ředitelství policie ZK, Územní odbor Zlín, Dopravní inspektorát, IDDS: w6thp3w

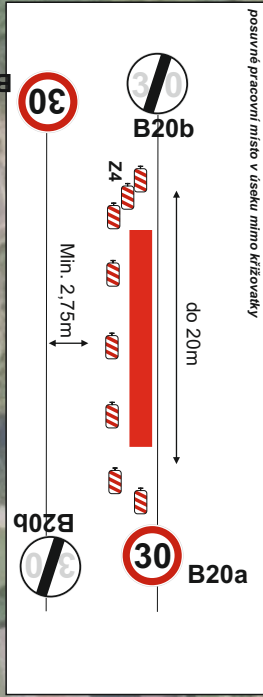
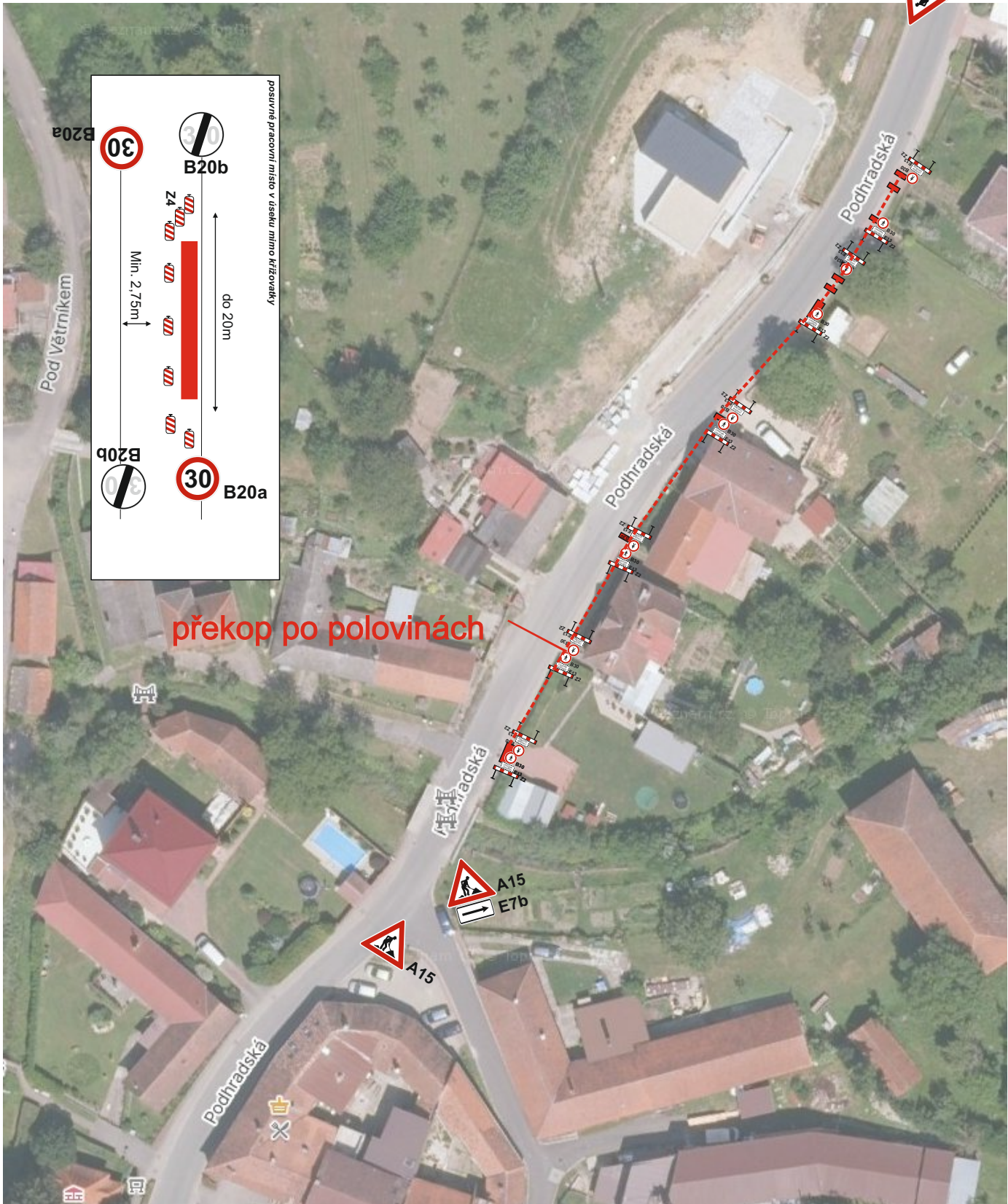
Ostatní (datová schránka):

4. Ředitelství silnic Zlínského kraje, příspěvková organizace, IDDS: jjfsbqc
5. Městys Pozlovice, IDDS: qubbzyg
6. Obec Podhradí, IDDS: mfvauw7

Úřední deska (datová schránka, interně)

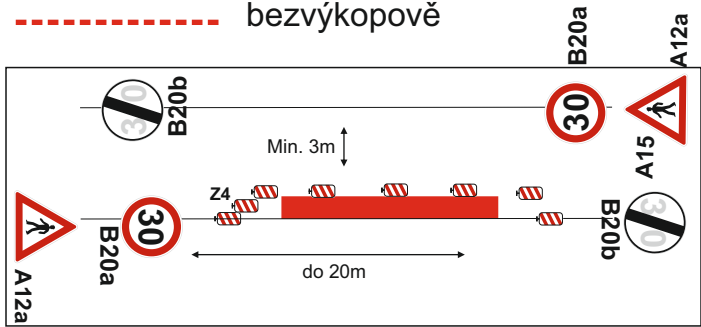
6. Městský úřad Luhačovice, nám. 28. října č. p. 543, 763 26 Luhačovice
7. Obecní úřad Podhradí, úřední deska, IDDS: mfvauw7
8. Úřad městysy Pozlovice, podatelna - úřední deska, IDDS: qubbzyg

A15



překop po polovinách

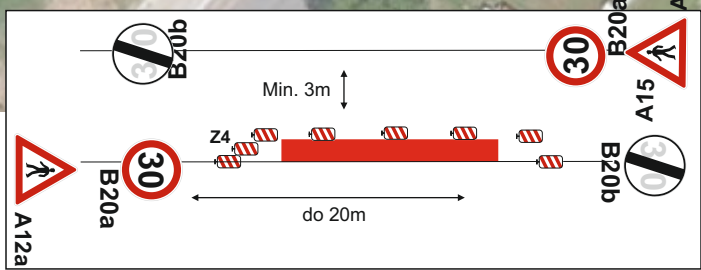
- výkop
- - - - - bezvýkopově
- šachta - oplocena a zajištěna




PDZ, ZU 24023 POZLOVICE - ZAOKRUHOVÁNÍ VŘ UL. PODHRADSKÁ		<p>DOPRAVNÍ ZNAČENÍ Mana s.r.o. ČSN EN ISO 9001-2016</p>
Žadatel : VHS Brno, a.s.		
Obec : pOZLOVICE	Datum : 20.3.2026	Prov.: Bilanská 1934 767 01 Kroměříž Mob.tel.: 608 777 491 www.manadz.cz E-mail: radimmana@seznam.cz
Místo : III/4922 Podhradská		Zpracoval: Osička Tomáš

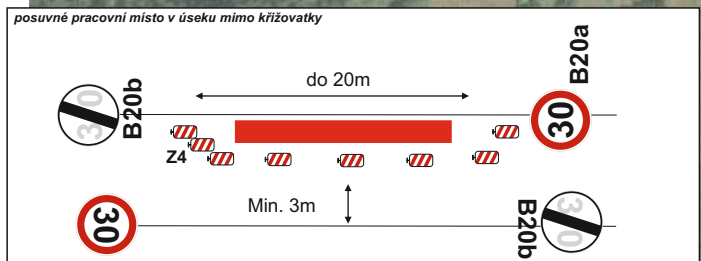
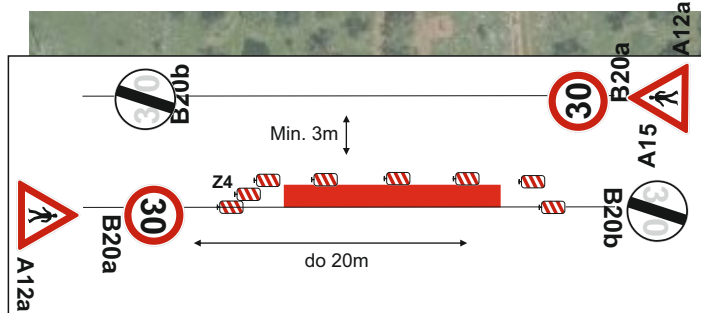


- šachta - oplocena a zajištěna
- bezvýkopově



PDZ, ZU 24023 POZLOVICE - ZAKRUHOVÁNÍ VŘ UL. PODHRADSKÁ		
Žadatel : VHS Brno, a.s.		
Obec : POZLOVICE	Datum : 20.3.2026	Prov.: Bílánská 1934 767 01 Kroměříž Mob.tel.: 608 777 491 www.manadz.cz E-mail: radimmana@seznam.cz
Místo : III/4922 Podhradská		Zpracoval: Osička Tomáš

výkop



PDZ, ZU

24023 POZLOVICE - ZAOKRUHOVÁNÍ VŘ UL. PODHRADSKÁ



Prov.: Bilanská 1934
767 01 Kroměříž
Mob.tel.: 608 777 491
www.manadz.cz
E-mail: radimmana@seznam.cz

Žadatel : VHS Brno, a.s.

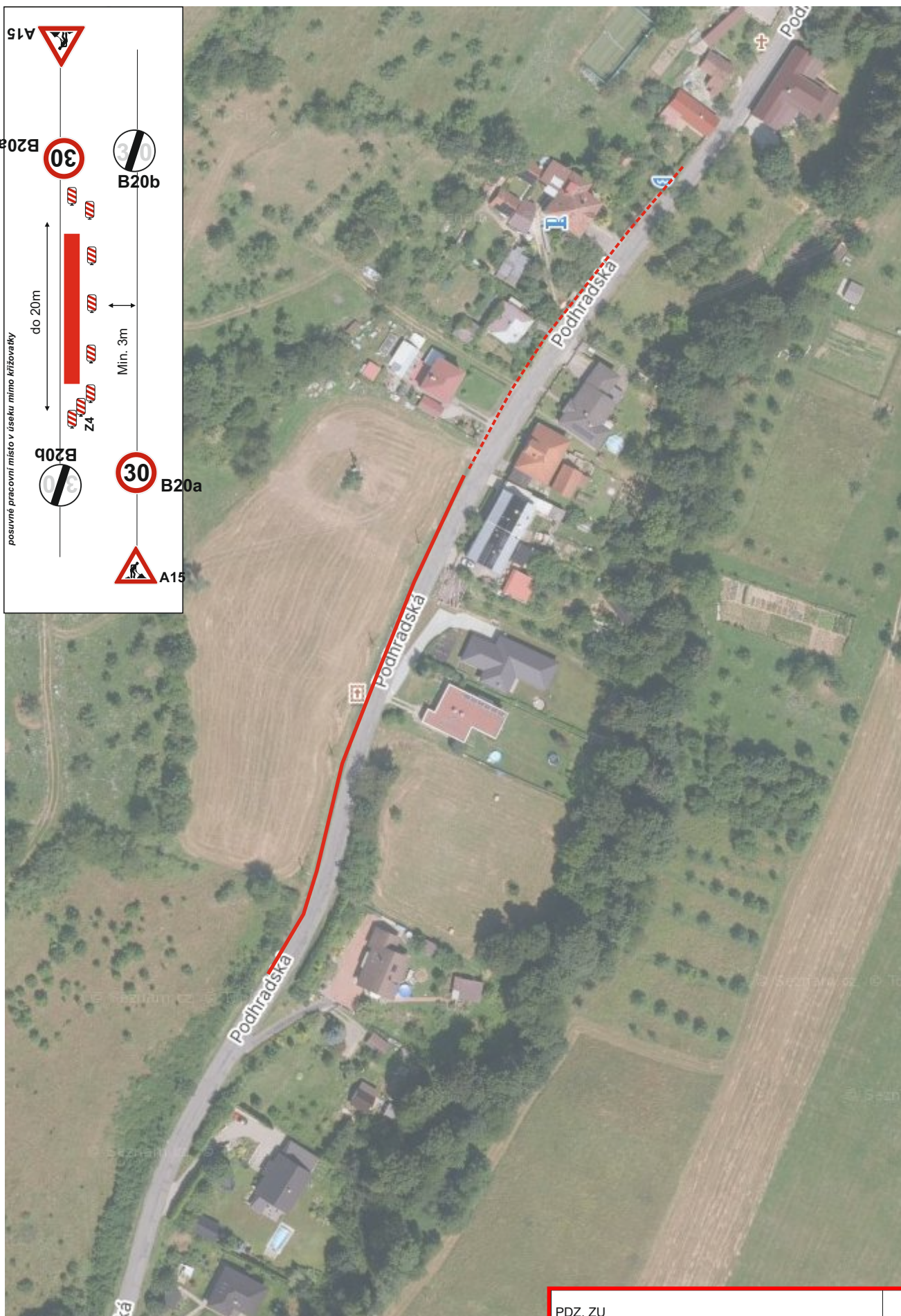
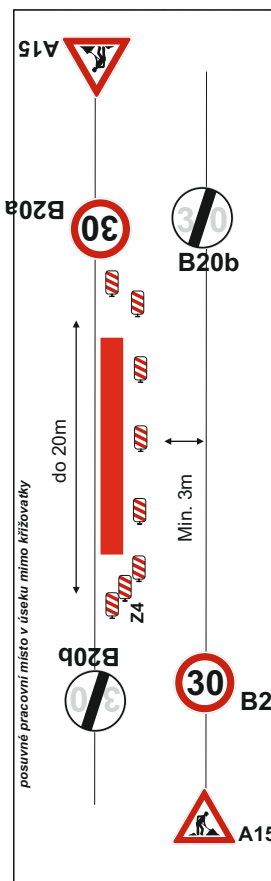
Obec : Pozlovice

Datum : 20.3.2026

Místo : III/4922 Podhradská

Zpracoval:

Osička Tomáš



— výkop
 - - - - - bezvýkopově

PDZ, ZU

24023 POZLOVICE - ZAOKRUHOVÁNÍ VŘ UL. PODHRADSKÁ



Prov.: Bilanská 1934
 767 01 Kroměříž
 Mob.tel.: 608 777 491
 www.manadz.cz
 E-mail: radimmana@seznam.cz

Žadatel : VHS Brno, a.s.

Obec : Pozlovice

Datum : 20.3.2026

Místo : III/4922 Podhradská

Zpracoval:

Osička Tomáš

