



# Městský úřad Luhačovice

odbor dopravy

nám. 28. října 543, 763 26 Luhačovice

Spis. zn.: 8575/2026/26/Gr č.j.: MULU -31762/2026/26/GrK  
Oprávněná úřední osoba: Karin Gregůrková, DiS., tel.: 577 197 439

Luhačovice, dne 18.05.2026



## VEŘEJNÁ VYHLÁŠKA

### Opatření obecné povahy

#### Stanovení přechodné úpravy provozu č. 39/2026

Odbor dopravy Městského úřadu Luhačovice (dále jen "odbor dopravy"), příslušný podle § 124 odst. 6 zákona č. 361/2000 Sb., o provozu na pozemních komunikacích a o změně některých zákonů, ve znění pozdějších předpisů (dále jen "zákon o silničním provozu"), na základě písemného návrhu, který dne 05.05.2026 podala společnost

**PORR a.s., IČO 43005560, Dubečská 3238/36, Strašnice, 100 00 Praha 10** (dále jen „navrhovatel“), na základě plné moci v zastoupení **NVB LINE s.r.o., IČO 26979675, Cukrovar 716, 768 21 Kvasice** (dále jen „zmocněnec“),

po písemném vyjádření dotčeného orgánu ze dne 05.05.2026 pod č. j.: KRPZ-44333-2/ČJ-2026-150506, kterým je podle § 77 odst. 2 písm. b) zákona o silničním provozu Policie ČR, Krajské ředitelství policie Zlínského kraje, Dopravní inspektorát Zlín (dále jen „DI Zlín“), v souladu s ustanoveními § 171 zákona č. 500/2004 Sb., správní řád, ve znění pozdějších předpisů (dále jen „správní řád“) a § 77 odst. 5 zákona o silničním provozu, vydává

#### opatření obecné povahy,

kterým v souladu s ustanovením § 77 odst. 1 písm. c) zákona o silničním provozu,

#### stanoví

#### přechodnou úpravu provozu

- na silnici:** III/4922  
**v místě (úseku):** číslo úseku: 1, název úseku: **Pozlovice**, uzlové staničení: cca **km 2,890 – km 3,514 vlevo**
- na pozemních komunikacích:** dle předložené situace DZ, kterou vypracovala společnost NVB LINE s.r.o., IČO 26979675, Cukrovar 716, 768 21 Kvasice, Janata, Šmídová, datum: 15.04.2026, č. zak.: ZK-26-0453, výkres: POHYBLIVÉ PRACOVNÍ MÍSTO – 1 list – viz příloha
- v k. ú.:** **Pozlovice, Podhradí u Luhačovic**
- z důvodu:** částečné uzavírky při provádění stavebních prací při rekonstrukci silnice v rámci stavby „**SILNICE III/4922 POZLOVICE – CHODNÍK PODHRADSKÁ**“
- v termínu:** **od 22.05.2026 do 31.10.2026**
- v rozsahu:** **umístění svislých dopravních značek a dopravních zařízení dle přílohy a podmínek tohoto stanovení**

**Při realizaci přechodné úpravy provozu na pozemní komunikaci budou dodrženy následující podmínky:**

1. Realizace přechodné úpravy je součástí „Rozhodnutí č. 44/2026“, které vydal odbor dopravy dne 18.05.2026 pod č. j.: MULU -31747/2026/26/GrK. Termín provedení přechodné úpravy provozu bude v souladu s tímto rozhodnutím.
2. Dopravní značení bude užito a umístěno v souladu se zákonem o silničním provozu, vyhláškou č. 294/2015 Sb., kterou se provádějí pravidla silničního provozu na pozemních komunikacích a úprava a řízení provozu na pozemních komunikacích, dále dle TP 65 - Zásady pro dopravní značení na pozemních komunikacích a TP 66 - Zásady pro označování pracovních míst na pozemních komunikacích. Dále budou respektovány a dodrženy příslušné ustanovení ČSN 73 4001 - Přístupnost a bezbariérové užívání, která nahrazuje dosavadní vyhlášku č. 398/2009 Sb. o obecných technických požadavcích zabezpečujících bezbariérové užívání staveb a vyhlášky č. 146/2024 Sb., o požadavcích na výstavbu, která integruje požadavky na přístupnost staveb pro osoby s omezenou schopností pohybu nebo orientace.
3. Dopravní značení bude užito jen po dobu nezbytně nutnou. V případě, že práce nebudou prováděny a na komunikaci nebudou mechanismy ani materiál, ale "akce" nebude ukončena (mimo pracovní dobu) bude DZ (pracovní verze) odstraněno nebo upraveno v souladu s předloženou dokumentací tak, aby řádně označovalo rozpracovaný úsek komunikace (včetně použití výstražných světel za snížené viditelnosti) s ohledem na maximální zajištění bezpečnosti a plynulosti provozu v daném úseku byla zajištěna část komunikace (vozovky) v celé šířce bez omezení.
4. Mobilní semaforey musí být vždy umístěny tak, aby byly dobře viditelné z dostatečné vzdálenosti a ze všech komunikací, ze kterých bude umožněn příjezd do řízeného úseku.
5. Frekvence a délka změn cyklů jednotlivých směrů jízdy budou na mobilních semaforech nastaveny a udržovány tak, aby nedocházelo k vytváření kolon vozidel, popř. jiných skutečností, které by mohly mít negativní vliv na bezpečnost a plynulost provozu. Regulace frekvence a délky cyklů změn signálů semaforů budou operativně reagovat na hustotu provozu z jednotlivých směrů.
6. V případě pracovního místa v blízkosti místa, kde je nutno zajistit potřebné rozhledy (zejména u křižovatek, sjezdů, míst pro přecházení apod.), je třeba minimalizovat umístování překážek (dopravní značení či zařízení, stavební materiál, zázemí stavby, materiál apod.) v požadovaných rozhledových polích, aby nedocházelo k výraznému omezování potřebných výhledů. V opačném případě bude nutno provést vhodné opatření, které bude maximálně eliminovat tuto závadu v rozhledu (např. asistence odpovědného a náležitě poučeného zaměstnance stavby apod.). Uvedené opatření bude odsouhlaseno DI PČR Zlín a příslušným SSÚ.
7. Do pracovního místa a do úseku komunikace, kde bude provoz řízen pomocí mobilních semaforů nebo usměrňován činností pracovníků stavby (regulovčků) bude zamezen vjezd z jiných (výústujících) komunikací (včetně sjezdů od jednotlivých nemovitostí) a vstup neoprávněných osob umístěním dalšího dopravního značení (č. "B 1", "B 30") v kombinaci s dopravním zařízením (č. "Z 2") a oplocením.
8. NESMÍ docházet k dopravním situacím, kdy by mělo docházet ke stání či zastavení vozidel, např. funkční zastávky hromadné přepravy osob, prostory pro zásobovací vozidla, otáčení vozidel apod. VŽDY bude zajištěno, aby vozidla tímto úsekem projížděla plynule a BEZ ZASTAVENÍ.
9. V úsecích komunikace, kde bude docházet pomocí přechodného DZ č. "Z 4" k vymezení pracovního prostoru, k zúžení průjezdné šířky vozovky na komunikaci nebo k přesměrování jízdy do jiné části komunikace (např. do protisměrné části podél pracovního úseku), bude toto dopravní zařízení použito v hustějším umístění (cca 1,50 m), popř. aby bylo užito i v kombinaci s dopravním zařízením č. „Z 2“ nebo mobilním oplocením, aby tak byla maximálně eliminována možnost případného mylného přejetí vozidla do nesprávné části komunikace nebo do pracovního místa stavby.
10. Přechodné DZ bude po celou dobu umístění udržováno čisté a přehledné. Zjištěné závady a nedostatky budou neprodleně odstraněny. Po celou dobu umístění přechodného DZ budou prováděny min. 2x denně (dle povětrnostních podmínek i častěji) kontroly a čištění DZ. Zjištěné závady a změny oproti stanoveným situacím PDZ budou neprodleně odstraněny.
11. Přechodné DZ nebo dopravní zařízení nelze umísťovat do rozhledových polí křižovatek, komunikačních napojení (sjezdů) apod., tj. v místech, kde by tvořily překážku potřebného rozhledu, popř. kde by umístěním přechodného dopravního značení došlo k jinému ohrožení bezpečnosti silničního provozu.
12. Dopravní značení a zařízení bude užito jen po dobu nezbytně nutnou.
13. Případné operativní změny přechodného dopravního značení proběhnou po konzultaci s DI PČR Zlín, ŘSZK a příslušným SSÚ.
14. V případě, že akce nebude probíhat, bude dopravní značení odstraněno.

15. Dopravní značení musí být provedeno jako retroreflexní (provedení minimálně třídy RA2 dle ČSN EN 12899-1) a základní velikosti.
16. **Všechny součásti přenosných dopravních značek (patka, sloupek, značka, uchycení) musí být schváleného typu.**
17. Přenosné dopravní značení bude umístěno následovně:
  - a) Vodorovná vzdálenost bližšího okraje přenosné značky bude 0,30 – 4,00 m od jízdního nebo pomocného pruhu; spodní okraj nejméně 0,60 m nad úroveň vozovky.
  - b) Zábrana pro označení uzavírky bude umístěna takovým způsobem, aby fyzicky přehrazovala vozovku. Horní hrana zábrany musí být přibližně 1 m nad úroveň vozovky.
18. **Trvalé dopravní značení, které bude v rozporu s přechodným značením, bude překryto nebo přeškrtnuto (překřížením) retroreflexní oranžovo-černou páskou o minimální šířce 50 mm a po ukončení akce neprodleně uvedeno do původního stavu.**
19. Navrhovatel zajistí, aby byla veřejnost, včetně podnikatelských subjektů, zejména přepravce hromadné přepravy osob, firmy zajišťující svoz komunálního odpadu, vozidla zásobování apod., pomocí vhodné mediální kampaně na plánovanou akci a zejména na dočasné dopravní omezení.
20. Instalaci stanoveného dopravního značení zajistí navrhovatel na vlastní náklady.
21. Osazení dopravního značení provede zhotovitel, tj. právnická nebo fyzická osoba, která má platná oprávnění pro provádění těchto prací a prokáže odbornou způsobilost pro zajištění jakosti podle metodického pokynu SJ-PK pro oblast II/4 – Provádění silničních a stavebních prací.
22. Za umístění a řádné provedení dopravně bezpečnostního opatření – odbornou montáž dopravního značení podle tohoto stanovení, jeho kontrolu, udržování po celou dobu přechodné úpravy v provozu a včasné odstranění je odpovědná společnost: **PORR a.s., IČO 43005530, Dubečská 3238/36, Strašnice, 100 00 Praha 10 – Radim Kokeš, tel.: 602 695 299, email: radim.kokes@porr.cz**

#### **Odůvodnění:**

Navrhovatel podal dne 05.05.2026, prostřednictvím zmocněnce (zastoupení na základě plné moci ze dne 07.04.2026), návrh na stanovení přechodné úpravy provozu v souvislosti s částečnou uzavírkou provozu na silnici III/4922 v k. ú. Pozlovice a k. ú. Podhradí u Luhačovic. Přechodná úprava provozu je požadována z důvodu zajištění bezpečnosti silničního provozu při provádění stavebních prací na rekonstrukci silnice v rámci v rámci stavby „SILNICE III/4922: POZLOVICE – CHODNÍK PODHRADSKÁ“.

Odbor dopravy, v souladu s § 77 odst. 5 zákona o silničním provozu, stanoví přechodnou úpravu provozu opatřením obecné povahy, jde-li o světelné signály, příkazové a zákazové značky, dopravní značky upravující přednost a dodatkové tabulky k nim nebo jiné dopravní značky ukládající účastníkovi silničního provozu povinnosti odchylné od obecné úpravy provozu. Při stanovení přechodné úpravy provozu správní orgán (odbor dopravy) nedoručuje návrh opatření obecné povahy a nevyzývá dotčené osoby k podávání připomínek nebo námitek. V případech, kdy zvláštní zákon ukládá vydat závazné opatření obecné povahy, které není právním předpisem ani rozhodnutím, postupuje se dle ustanovení § 171 správního řádu.

K návrhu byla předložena situace DZ, kterou vypracovala společnost NVB LINE s.r.o., IČO 26979675, Cukrovar 716, 768 21 Kvasice, Janata, Šmídová, datum: 15.04.2026, č. zak.: ZK-26-0453, výkres: POHYBLIVÉ PRACOVNÍ MÍSTO – 1 list – viz příloha

Dále bylo doloženo písemné souhlasné vyjádření DI Zlín ze dne 05.05.2026 pod č. j.: KRPZ-44333-2/ČJ-2026-150506, připomínky byly zapracovány do podmínek tohoto stanovení a do podmínek souvisejícího rozhodnutí o povolení částečné uzavírky, a dále písemné vyjádření Ředitelství silnic Zlínského kraje, p. o., ze dne ze dne 06.05.2026 pod zn.: ŘSZK/06329/2026/217, písemné vyjádření Městyse Pozlovice a Obce Podhradí ze dne 16.04.2026.

Na základě výše uvedeného posouzení předmětu opatření obecné povahy a posouzení písemného vyjádření DI Zlín, v souladu s ustanoveními § 171 správního řádu a § 77 odst. 5 zákona o silničním provozu, vydal opatření obecné povahy, kterým v souladu s ustanovením § 77 odst. 1 písm. c) zákona o silničním provozu stanoví přechodnou úpravu provozu na předmětných pozemních komunikacích způsobem a za podmínek uvedených ve výroku tohoto opatření.

Vzhledem k výše uvedenému je opatření obecné povahy a stanovení dopravního značení plně odůvodněno.

**Poučení:**

V souladu s ustanovením § 173 odst. 1 se opatření obecné povahy oznámí veřejnou vyhláškou. Dle § 77 odst. 5 zákona o silničním provozu se opatření obecné povahy zveřejní na úředních deskách obecních úřadů v obcích, jejichž správních obvodech se opatření obecné povahy týká, jen vztahuje-li se stanovení přechodné úpravy provozu na pozemních komunikacích k provozu v zastavěném území dotčené obce nebo může-li stanovením přechodné úpravy provozu na pozemních komunikacích dojít ke zvýšení hustoty provozu v zastavěném území dotčené obce. Opatření obecné povahy nabývá účinnosti pátým dnem po vyvěšení.

Proti opatření obecné povahy nelze podat opravný prostředek (ustanovení § 173 odst. 2 správního řádu).

Bc. Jiří Černobila (*podepsáno elektronicky*)  
vedoucí odboru dopravy  
v zastoupení Karin Gregůrková, DiS.

**Příloha:**

1. Situace DZ, datum: 15.04.2026, č. zak.: ZK-26-0453, výkres: DETAIL PRACOVNÍ MÍSTA – POHYBLIVÉ PRACOVNÍ MÍSTO – 1 list (*nedílná součást tohoto stanovení*)

***Toto opatření obecné povahy musí být bezodkladně vyvěšeno po dobu nejméně patnácti dnů na úřední desce Městského úřadu Luhačovice, Úřadu městyse Pozlovice, Obecního úřadu Podhradí a současně zveřejněno i způsobem umožňujícím dálkový přístup na elektronické úřední desce.***

***Po sejmutí je nutné dokument vrátit odboru dopravy s informací o dni vyvěšení a sejmutí.***

**Úřední deska příslušného úřadu -  
elektronická úřední deska:**

Datum vyvěšení:

razítko

Datum sejmutí:

Právní účinky doručení má výhradně doručení veřejnou vyhláškou prostřednictvím úřední desky Městského úřadu Luhačovice.

**Doručí se:****Dotčené osoby (veřejnou vyhláškou):**

V souladu s § 173 odst. 1 správního řádu doručuje odbor dopravy toto opatření obecné povahy dotčeným osobám veřejnou vyhláškou. Doručení veřejnou vyhláškou bude provedeno v souladu s ustanovením § 25 správního řádu tak, že se písemnost vyvěsí na úřední desce Městského úřadu Luhačovice a současně bude zveřejněna způsobem umožňujícím dálkový přístup. Opatření obecné povahy nabývá účinnosti pátým dnem po vyvěšení na úřední desce Městského úřadu Luhačovice.

**Dotčené osoby (datová schránka):**

1. PORR a.s., IDDS: 5ssf4h
2. *zmocněnec*: NVB LINE s.r.o., IDDS: 5zjqtmk
3. Ředitelství silnic Zlínského kraje, p. o., IDDS: jjfsbqc
4. Městys Pozlovice, IDDS: qubbzyg
5. Obec Podhradí, IDDS: mfvauw7

**Dotčené orgány** (datová schránka):

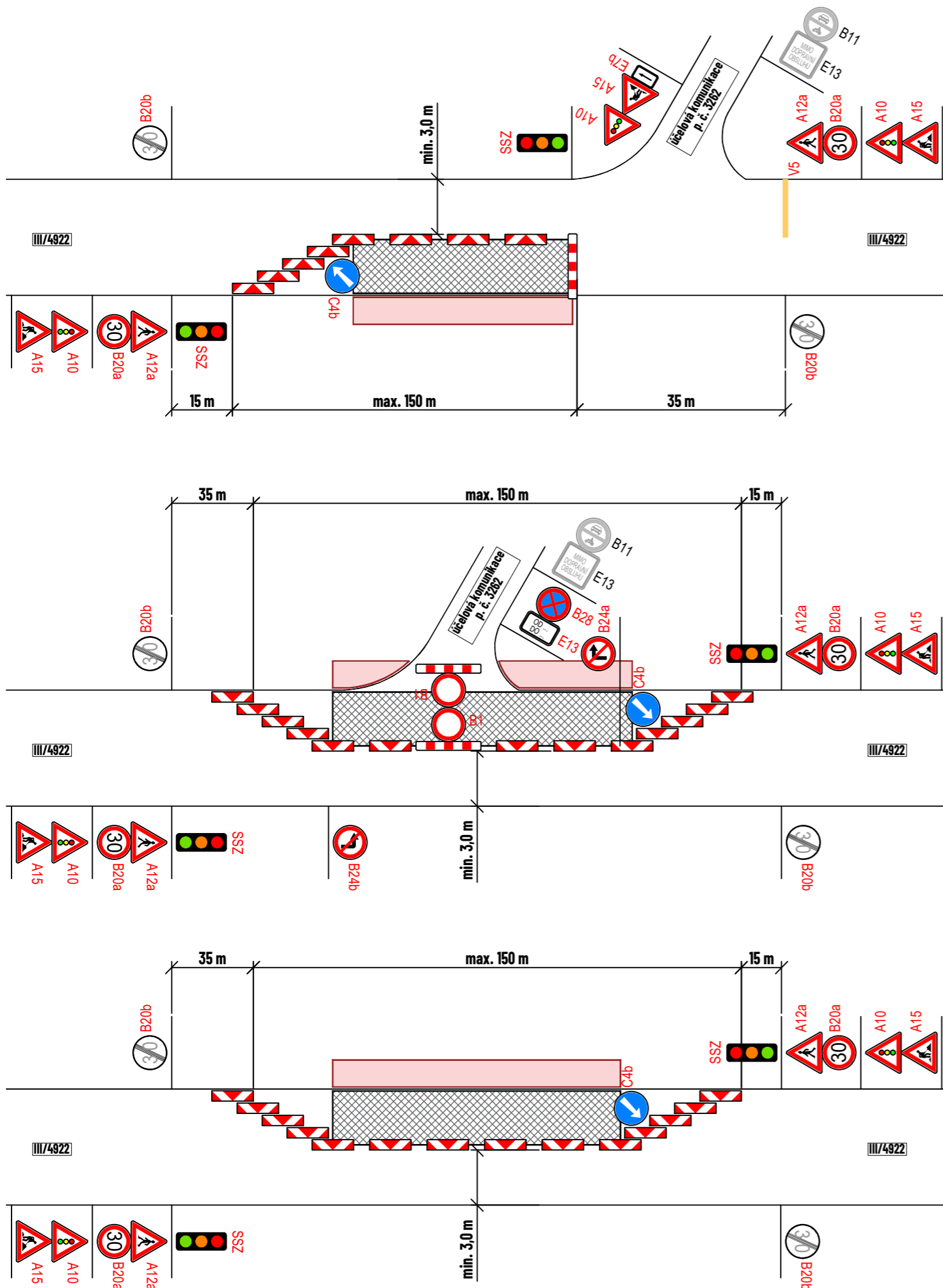
6. Policie ČR, Krajské ředitelství policie ZK, Územní odbor Zlín, Dopravní inspektorát, IDDS: w6thp3w

**Úřední deska** (datová schránka, interně):

7. Městský úřad Luhačovice, úřední deska, nám. 28. října 543, 763 26 Luhačovice

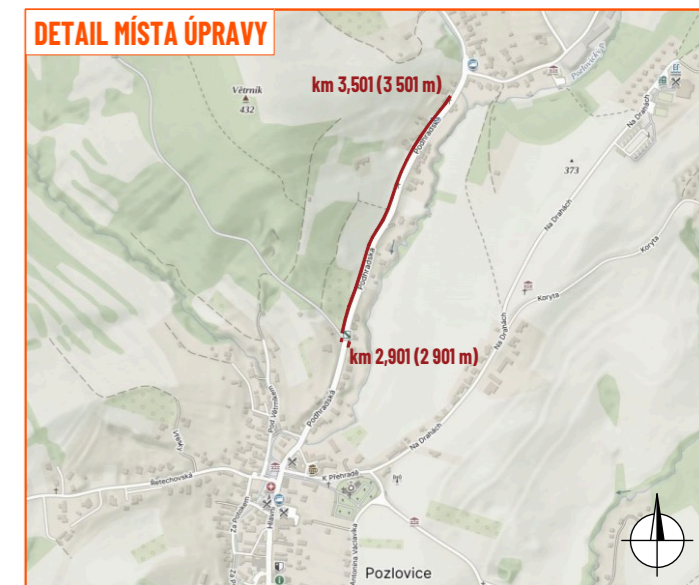
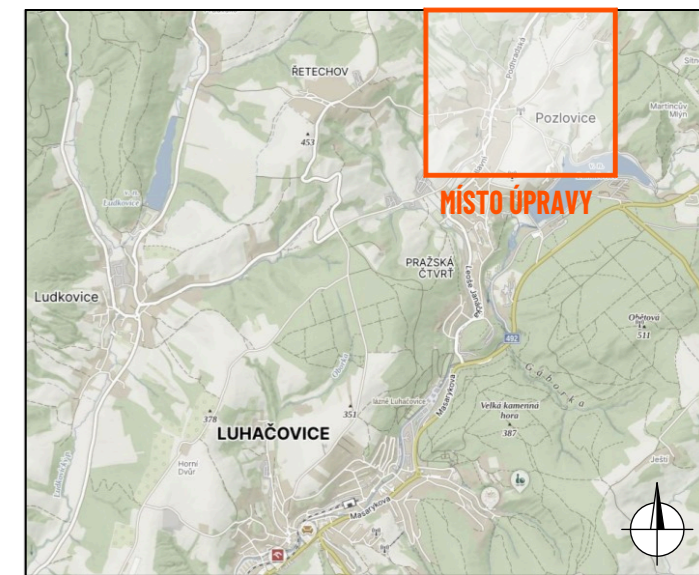
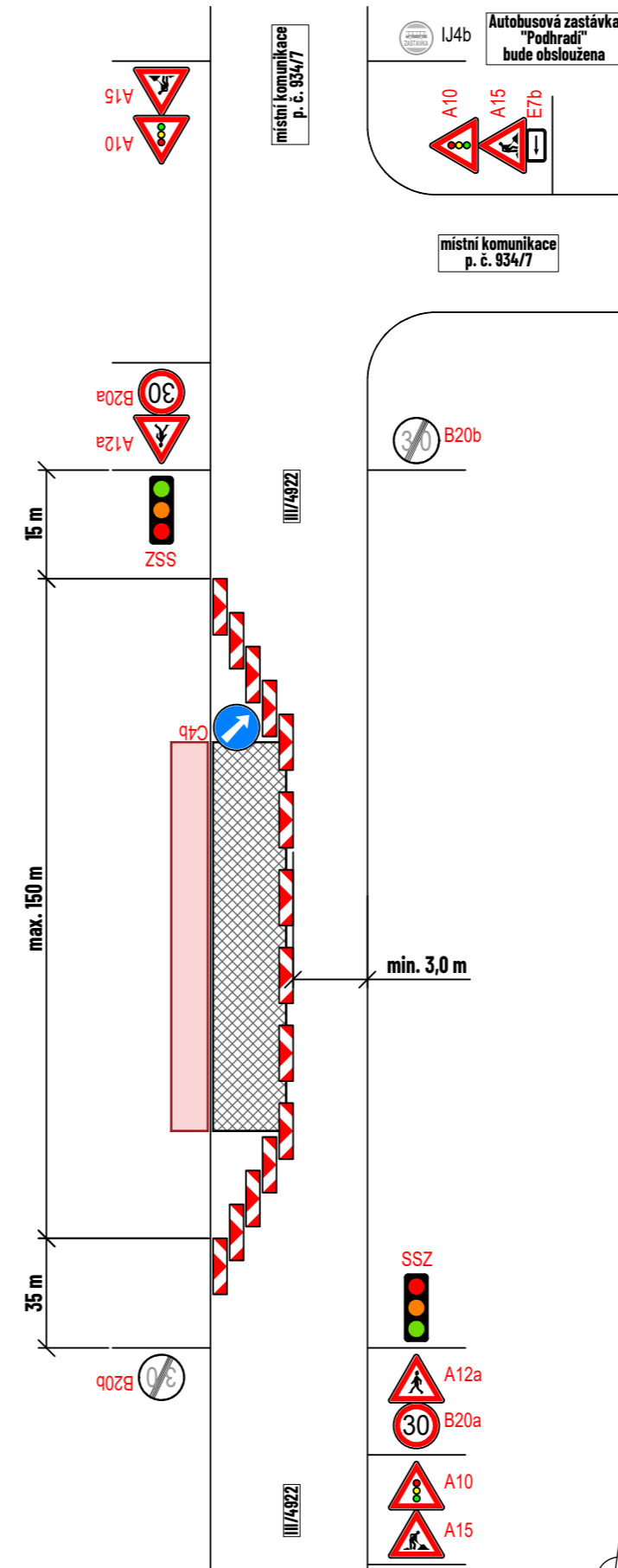
8. Úřad městyse Pozlovice, podatelna - úřední deska, IDDS: qubbzyg

9. Obecní úřad Podhradí, úřední deska, IDDS: mfvauw7



### DETAIL POHYBLIVÉHO PRACOVNÍHO MÍSTA

- stavba chodníku podél silnice III/4922, staničení km 2,901 - km 3,501 (2 901 - 3 501 m)
- délka řešeného úseku 600 m
- délka pracovního místa max. 150 m
- průjezdná šířka min. 3,0 m
- doprava řízena kyvadlově pomocí SSZ



### LEGENDA:

- pracovní místo
- manipulační prostor / technika na komunikaci
- navržené přechodné vodorovné dopravní značení
- P2 - navržené přechodné svislé dopravní značení
- P2 - stávající svislé dopravní značení
- P2 - zneplatněné stávající svislé dopravní značení

Souhlasíme s přechodnou úpravou provozu, uzavírkou a zvláštním užíváním pozemní komunikace. V souladu s ustanovením § 36 odst. 3 zák. č. 500/2004 Sb., správního řádu se vzdáváme práva vyjádřit se k podkladům rozhodnutí.

Dopravní značení, které bude v rozporu s přechodným dopravním značením, bude dočasně zneplatněno.

ZDROJ MAPOVÝCH PODKLADŮ **Mapy.com; © Seznam.cz, a.s.** **MAPPY.COM**

VYPRACOVAL	ŠMÍDOVÁ	 NVB LINE s.r.o. Cukrovar 716 768 21 Kvasice www.nvblines.cz smidova@nvblines.cz tel.: 770 163 047
UPRAVIL		
KONTROLOVAL	JANATA	
INVESTOR	Městys Pozlovice	
ZHOTOVITEL	PORR a.s.	
NÁZEV STAVBY	<b>SILNICE III/4922: POZLOVICE - CHODNÍK PODHRADSKÁ</b>	
DOPRAVNĚ INŽENÝRSKÁ OPATŘENÍ	<b>POHYBLIVÉ PRACOVNÍ MÍSTO</b>	
FORMÁT	A3	
DATUM	15. 4. 2026	
Č. ZAKÁZKY	ZK-26-0453	