



Městský úřad Luhačovice

odbor dopravy

nám. 28. října 543, 763 26 Luhačovice

Spis. zn.: 9440/2026/261/Gr č.j.: MULU -34413/2026/26/GrK
Oprávněná úřední osoba: Karin Gregůrková, DiS., tel.: 577 197 439

Luhačovice, dne 27.05.2026



PERFECT, spol. s r.o., Nábřeží 312, 765 02 Otrokovice

VEŘEJNÁ VYHLÁŠKA

Opatření obecné povahy

Stanovení přechodné úpravy provozu č. 45/2026

Odbor dopravy Městského úřadu Luhačovice (dále jen "odbor dopravy"), příslušný podle § 124 odst. 6 zákona č. 361/2000 Sb., o provozu na pozemních komunikacích a o změně některých zákonů, ve znění pozdějších předpisů (dále jen "zákon o silničním provozu"), na základě návrhu, který dne 21.05.2026 podala společnost

PERFECT, spol. s r.o., Nábřeží 312, 765 02 Otrokovice, IČO: 18826873 (dále jen „navrhovatel“), na základě zmocnění v zastoupení **NVB LINE, s. r. o., Cukrovar 716, 768 21 Kvasice, IČO: 26979675** (dále jen „zmocněnec“),

po písemném vyjádření dotčeného orgánu ze dne 20.05.2026 pod č. j.: KRPZ-51767-2/ČJ-2026-150506, kterým je podle § 77 odst. 2 písm. b) zákona o silničním provozu Policie ČR, Krajské ředitelství policie Zlínského kraje, Dopravní inspektorát Zlín (dále jen „DI Zlín“), v souladu s ustanoveními § 171 zákona č. 500/2004 Sb., správní řád, ve znění pozdějších předpisů (dále jen „správní řád“) a § 77 odst. 5 zákona o silničním provozu, vydává

opatření obecné povahy,

kterým v souladu s ustanovením § 77 odst. 1 písm. c) zákona o silničním provozu,

stanoví

přechodnou úpravu provozu

na silnici:	III/4922 – ul. Hlavní a ul. L. Janáčka
na místní komunikaci:	ul. Nivy, ul. K Přehradě, ul. Podhradská, ul. A. Václavíka, ul. Na Drahách a nepojmenovaná p. č. 2247/1, 2725, 2750
v místě (úseku):	dle situace DZ, kterou vypracovala společnost NVB LINE, s. r. o., Cukrovar 716, 768 21 Kvasice, IČO: 26979675, Fejtek, Janata, datum: 28.04.2026, č. zak.: ZK-26-0619, výkres: ETAPA I. – III. – 3 listy – viz příloha
v obci (k. ú.):	Pozlovice
z důvodu:	zajištění BESIP při provádění stavebních prací v rámci realizace stavby „ POZLOVICE, U KOSTELA, TS, VN a NN “
v termínu:	dle příslušného rozhodnutí Úřadu městyse Pozlovice (předpoklad od 01.06.2026 – 31.07.2027)
v rozsahu:	umístění svislých dopravních značek a dopravních zařízení dle přílohy a podmínek tohoto stanovení, v rámci tří etap výstavby

Při realizaci přechodné úpravy provozu na pozemní komunikaci budou dodrženy následující podmínky:

1. Termín a provedení přechodné úpravy provozu bude v souladu s rozhodnutím o povolení uzavírky pozemních komunikací, popř. rozhodnutím o povolení zvláštního užívání pozemních komunikací, které vydal příslušný silniční správní úřad, ve věci realizace stavby „POZLOVICE, U KOSTELA, TS, VN a NN“.
2. Požadovaná akce včetně přechodného DZ nesmí být v termínové kolizi s jinou akcí (stavbou) na předmětném úseku komunikace(i), nebude negativně ovlivněno jinou akcí (stavbou) ani nebude negativně ovlivňovat jinou akci (stavbu), která by měla vztah k danému úseku komunikace nebo lokalitě, např. jiná přechodná úprava provozu, jiné ZUK apod., popř. budou případné akce probíhat v řádné koordinaci. Upozorňujeme na právě probíhající stavbu: „Silnice III/4299: Pozlovice-chodník Podhradská“, obě stavby včetně přechodného DZ a vedení objízdné trasy budou probíhat v řádné koordinaci.
3. Do pracovních míst bude zamezen vjezd i vstup neoprávněných vozidel a osob z jiných (okolních) komunikací či sjezdů umístěním dalšího dopravního značení (č. "B 1", "B 30") v kombinaci s dopravním zařízením (č. "Z 2") a oplocením.
4. Pracovní prostor (zejména výkopy) bude řádně fyzicky oddělen (např. oplocením – nikoli dopravní páskou) od okolí zejména ze směrů od pozemní komunikace a v době snížené viditelnosti i řádně osvětlen a řádně zabezpečen (oplocen) proti pádu chodce do tohoto výkopu. Pro řádné zajištění a označení pracovního prostoru bude použito "oplocení", které je schváleno pro užití na pozemních komunikacích, včetně barevného provedení. Žádáme, aby v celém pracovním úseku nebyly zřizovány více než jedno pracovní místo (v závislosti na užití technologií a provádění prací).
5. **Dopravní značení a zařízení bude použito jen po dobu nezbytně nutnou.**
6. Dopravní značení bude použito a umístěno v souladu se zákonem o silničním provozu, vyhláškou č. 294/2015 Sb., kterou se provádějí pravidla silničního provozu na pozemních komunikacích a úprava a řízení provozu na pozemních komunikacích, dále dle TP 65 - Zásady pro dopravní značení na pozemních komunikacích a TP 66 - Zásady pro označování pracovních míst na pozemních komunikacích. Pěší trasa bude od pracovního místa oddělena oplocením. Náhradní komunikace pro pěší (např. kolem pracovního místa, přístupy k nemovitostem apod. budou upraveny tak, aby nedošlo k ohrožení bezpečnosti silničního provozu (chodců) V případě užití přechodových lávek, musí být tyto opatřeny zábradlím a užity takového typu a provedení, který je schválen (homologován) pro užití na pozemních komunikacích a odpovídá předpokládané únosnosti a musí být umístěny a užity v souladu s ČSN 73 4001 - Přístupnost a bezbariérové užívání, která nahrazuje dosavadní vyhlášku č. 398/2009 Sb. o obecných technických požadavcích zabezpečujících bezbariérové užívání staveb a vyhlášky č. 146/2024 Sb., o požadavcích na výstavbu, která integruje požadavky na přístupnost staveb pro osoby s omezenou schopností pohybu nebo orientace.
7. V případě provedené uzavírky komunikace pomocí PDZ č. "Z 2" bude toto dopravní zařízení použito v takovém počtu či délce, aby byla pokryta celá šířka uzavřené komunikace.
8. **Přechodné DZ nelze umísťovat do rozhledových polí křižovatek, přechodů pro chodce, komunikačních napojení (sjezdů) apod., tj. v místech, kde by tvořily překážku potřebného rozhledu, popř. kde by umístěním přechodného dopravního značení došlo k jinému ohrožení bezpečnosti silničního provozu.**
9. Po celou dobu umístění přechodného DZ budou prováděny min. 2x denně (dle povětrnostních podmínek i častěji) kontroly a čištění DZ tak, aby toto bylo udržováno čisté a přehledné. Zjištěné závady a změny oproti stanoveným situacím PDZ budou neprodleně odstraněny.
10. Veřejnost v dané lokalitě a podnikatelské subjekty, které mohou být danou stavbou a dopravním opatřením negativně ovlivněny, např. firmy zajišťující svoz odpadu, firmy zajišťující zásobování apod., BUDOU navrhovatelem pomocí vhodné mediální kampaně upozorněni na plánovanou akci a zejména na dopravní omezení.
11. Případné operativní změny přechodného dopravního značení nebo rozsahu zvláštního užívání pozemních komunikací nebo návrh opatření pro zajištění zimní údržby pozemních komunikací v rámci dané stavby proběhnou po konzultaci s DI PČR Zlín, ŘSZK a příslušným SSÚ.
12. V případě, že akce nebude probíhat, bude dopravní značení odstraněno.
13. Dopravní značení musí být provedeno jako retroreflexní (provedení minimálně třídy R'1 dle ČSN EN 12899-1) a základní velikosti.
14. **Všechny součásti přenosných dopravních značek (patka, sloupek, značka, uchycení) musí být schváleného typu.**

15. Přenosné dopravní značení bude umístěno následovně:
 - a) Vodorovná vzdálenost bližšího okraje přenosné značky bude 0,30 – 4,00 m od jízdního nebo pomocného pruhu; spodní okraj nejméně 0,60 m nad úrovní vozovky.
 - b) Zábrana pro označení uzavírky bude umístěna takovým způsobem, aby fyzicky přehrazovala vozovku. Horní hrana zábrany musí být přibližně 1 m nad úrovní vozovky.
16. **Trvalé dopravní značení, které bude v rozporu s přechodným značením, bude překryto nebo přeškrtnuto (překříženo) retroreflexní oranžovo-černou páskou o minimální šířce 50 mm a po ukončení akce neprodleně uvedeno do původního stavu.**
17. Instalaci stanoveného dopravního značení zajistí žadatel na vlastní náklady.
18. Osazení dopravního značení provede zhotovitel, tj. právnická nebo fyzická osoba, která má platná oprávnění pro provádění těchto prací (živnostenské listy) a prokáže odbornou způsobilost pro zajištění jakosti podle metodického pokynu SJ-PK pro oblast II/4 – Provádění silničních a stavebních prací.
19. Za umístění a řádné provedení dopravně bezpečnostního opatření – odbornou montáž dopravního značení podle tohoto stanovení, jeho kontrolu, udržování po celou dobu přechodné úpravy v provozu a včasné odstranění je odpovědný **Rostislav Talafa**, zástupce firmy **PERFECT, spol. s.r.o., Nábřeží 312, 765 02 Otrokovice, IČO: 18826873, tel.: 603 228 863, e-mail: talafar@perfect.zlin.cz**

Odůvodnění:

Navrhovatel podal dne 21.05.2026 prostřednictvím zmocněnce návrh na stanovení přechodné úpravy provozu na silnici III/4922 a místních komunikacích ul. Nivy, ul. K Přehradě, ul. Podhradská, ul. A. Václavíka, ul. Na Drahačích a nepojmenovaná p. č. 2247/1, 2725, 2750 vše v k. ú. Pozlovice. Přechodná úprava provozu je požadována z důvodu zajištění BESIP při provádění stavebních prací v rámci realizace stavby „POZLOVICE, U KOSTELA, TS, VN a NN“.

Odbor dopravy, v souladu s § 77 odst. 5 zákona o silničním provozu, stanoví přechodnou úpravu provozu opatřeními obecné povahy, světelné signály, příkazové a zákazové značky, dopravní značky upravující přednost a dodatkové tabulky k nim nebo jiné dopravní značky ukládající účastníkovi silničního provozu povinnosti odchylné od obecné úpravy provozu. Při stanovení přechodné úpravy provozu správní orgán (odbor dopravy) nedoručuje návrh opatření obecné povahy a nevyzývá dotčené osoby k podávání připomínek nebo námitek. V případech, kdy zvláštní zákon ukládá vydat závazné opatření obecné povahy, které není právním předpisem ani rozhodnutím, postupuje se dle ustanovení § 171 správního řádu.

K žádosti byla předložena situace DZ, kterou vypracovala společnost NVB LINE, s. r. o., Cukrovar 716, 768 21 Kvasice, IČO: 26979675, Fejtek, Janata, datum: 28.04.2026, č. zak.: ZK-26-0619, výkres: ETAPA I. – III. – 3 listy – viz příloha

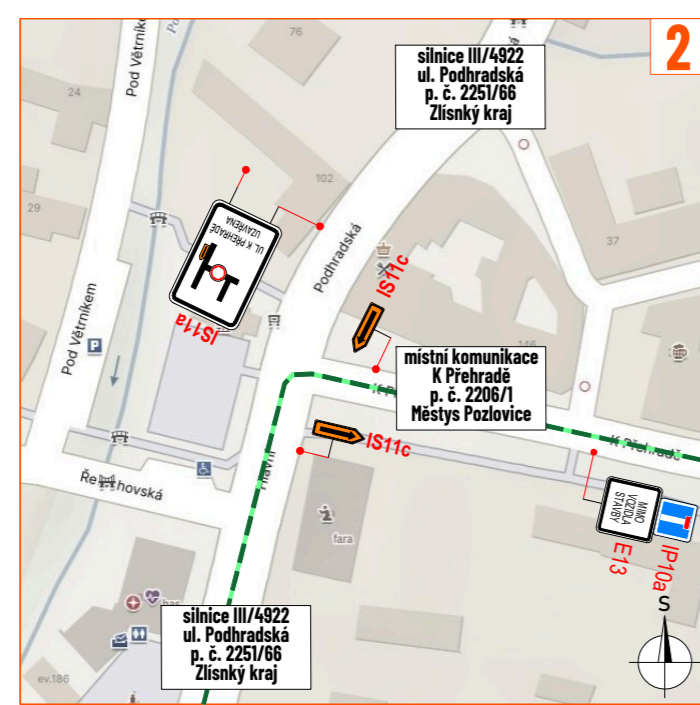
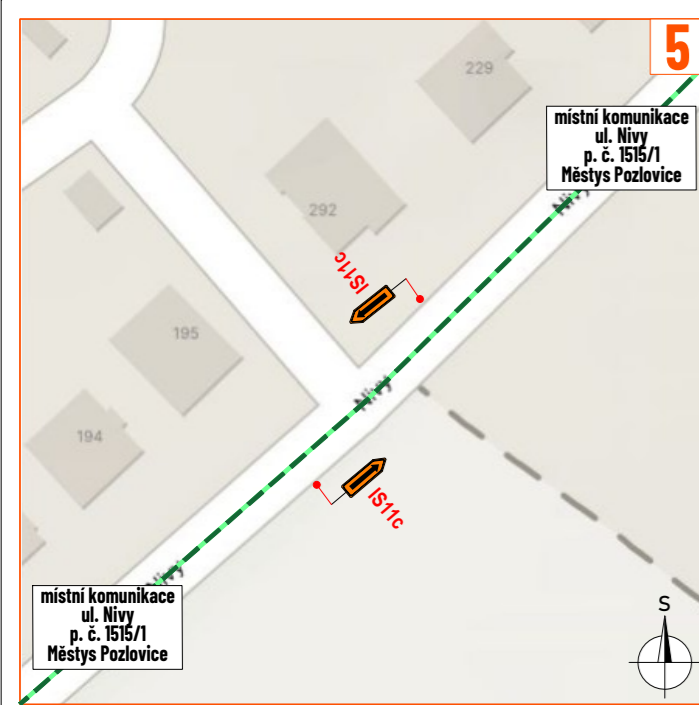
K žádosti bylo ve smyslu ustanovení § 77 odst. 3 zákona o silničním provozu předloženo písemné vyjádření DI Zlín ze dne 21.05.2026 pod č. j.: KRPZ-51767-2/ČJ-2026-150506. Dále bylo předloženo písemné vyjádření vlastníka místních komunikací, tj. Městyse Pozlovice, ze dne 04.05.2026 a vlastníka, popř. majetkového správce silnic II. a III. třídy, tj. Ředitelství silnic Zlínského kraje, p. o., (dále jen „ŘSZK“) pod č.j.: ŘSZK/07860/2026/217 ze dne 11.05.2026.

Na základě výše uvedeného posouzení předmětu opatření obecné povahy a posouzení písemného vyjádření DI Zlín, písemného vyjádření Městyse Pozlovice a ŘSZK v souladu s ustanoveními § 171 správního řádu a § 77 odst. 5 zákona o silničním provozu, vydal opatření obecné povahy, kterým v souladu s ustanovením § 77 odst. 1 písm. c) zákona o silničním provozu stanoví přechodnou úpravu provozu na předemných pozemních komunikacích způsobem a za podmínek uvedených ve výroku tohoto opatření.

Vzhledem k výše uvedenému je opatření obecné povahy a stanovení dopravního značení plně odůvodněno.

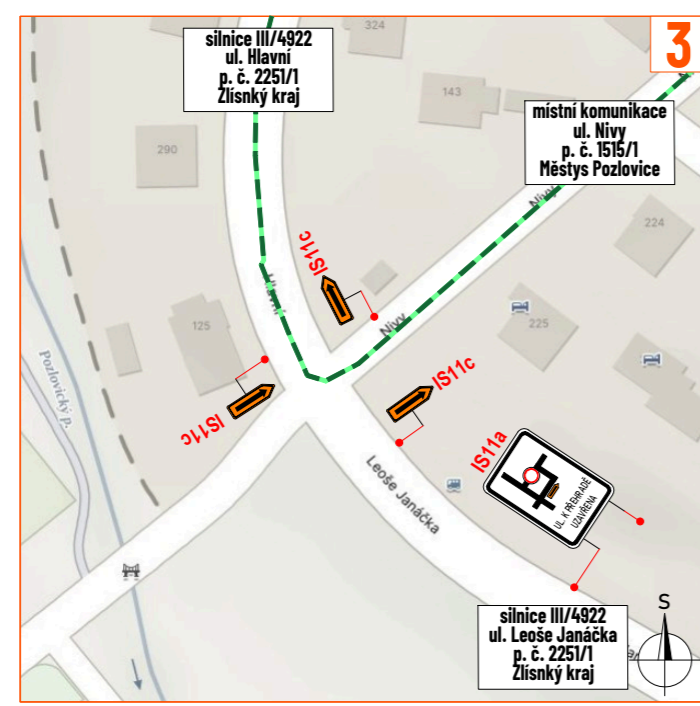
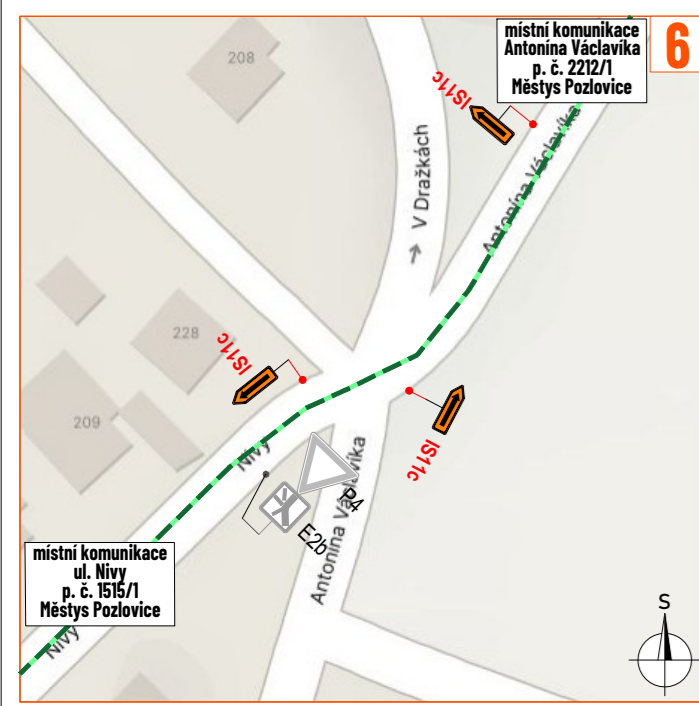
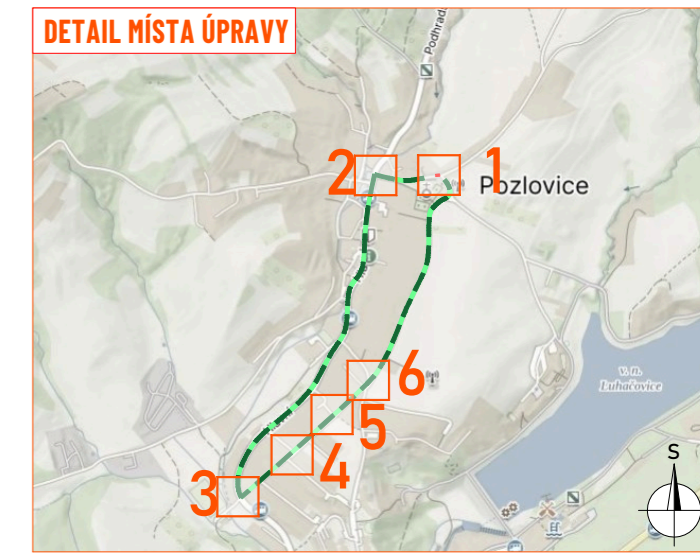
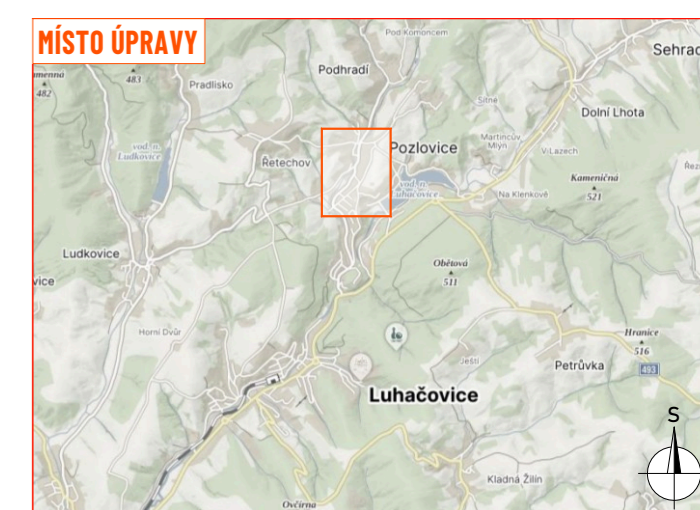
Poučení:

V souladu s ustanovením § 173 odst. 1 se opatření obecné povahy oznámí veřejnou vyhláškou. Dle § 77 odst. 5 zákona o silničním provozu se opatření obecné povahy zveřejní na úředních deskách obecních úřadů v obcích, jejichž správních obvodech se opatření obecné povahy týká, jen vztahuje-li se stanovení přechodné úpravy provozu na pozemních komunikacích k provozu v zastavěném území dotčené obce nebo může-li stanovením přechodné úpravy provozu na pozemních komunikacích dojít ke zvýšení hustoty provozu v zastavěném území dotčené obce. Opatření obecné povahy nabývá účinnosti pátým dnem po vyvěšení.



DETAIL PRACOVNÍHO MÍSTA

- osazení nové trafostanice pomocí autojeřábů
- práce za úplné uzavírky dotčené komunikace
- uzavírka bude platit pouze v pracovní dobu od 9:00 do 16:00
- mimo pracovní dobu bude PDZ odklizen
- bude navržena objízdná trasa



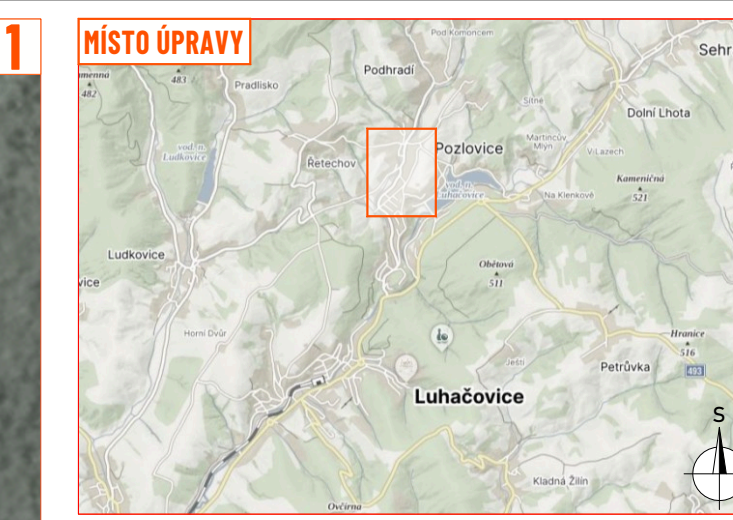
LEGENDA:

- pracovní místo
- stání mechanizace / autojeřábů
- mobilní oplotení
- objízdná trasa
- navržené přechodné svislé dopravní značení
- stávající svislé dopravní značení
- zneplatněné stávající svislé dopravní značení

Souhlasíme s přechodnou úpravou provozu, uzavírkou a zvláštním užíváním pozemní komunikace, a navrženými objízdnými trasami. V souladu s ustanovením § 36 odst. 3 zák. č. 500/2004 Sb. Správního řádu se vzdáváme práva vyjádřit se k podkladům rozhodnutí.

Dopravní značení, které bude v rozporu s přechodnými dopravními značeními, bude dočasně zneplatněno.

ZDROJ MAPOVÝCH PODKLADŮ		Mapy.cz; © Seznam.cz, a.s.	
VYPRACOVAL	FEJTEK	<p>NVB LINE s.r.o. Cukrovar 716 788 21 Kvasice www.nvbline.cz fejtek@nvbline.cz tel.: 778 975 109</p>	
KONTROLOVAL	JANATA		
UPRAVIL			
INVESTOR	EG.D, s.r.o.		
ZHOTOVITEL	PERFECT spol. s r.o.	NÁZEV STAVBY	POZLOVICE, U KOSTELA, TS, VN A NN
DOPRAVNĚ INŽENÝRSKÁ OPATŘENÍ		FORMÁT	647 x 287
ETAPA I.		DATUM	28. 4. 2026
		Č. ZAKÁZKY	ZK-26-0619



LEGENDA:

- - pracovní místo
- stání mechanizace
- - mobilní oplocení
- zpevněná plocha
- ↔ - vjezd/vyjezd vozidel stavby
- P2 - navržené přechodné svlédlé dopravní značení
- P2 - stávající svlédlé dopravní značení
- P2 - zneplatněné stávající svlédlé dopravní značení

Souhlasíme s přechodnou úpravou provozu, uzavírkou a zvláštním užíváním pozemní komunikace. V souladu s ustanovením § 56 odst. 3 zák. č. 500/2004 Sb. Správního řádu se vzdáváme práva vyjádřit se k podkladům rozhodnutí.

Dopravní značení, které bude v rozporu s přechodným dopravním značením, bude dočasně zneplatněno.

ZDROJ MAPOVÝCH PODKLADŮ | Mapy.cz; © Seznam.cz, a.s.

VYPRACOVAL	FEJTEK	
KONTROLOVAL	JANATA	
UPRAVIL		NVB LINE s.r.o. Cukrářská 716 788 21 Koutce www.nvbline.cz info@nvbline.cz tel. 728 973 038
INVESTOR	EG.D, s.r.o.	POZLOVICE, U KOSTELA, TS, VN A NN
ZHOTOVITEL	PERFECT spol. s r.o.	
NAZEV STAVBY		FORMÁT 1212 x 287 DATUM 28. 4. 2026 Č. ZAKÁZKY ZK-26-0619
DOPRAVNÍ MEZUSPORNÁ OPATŘENÍ	ETAPA III.	

DETAIL PRACOVNÍHO MÍSTA

- výkopové práce za účelem vybudování nového kabelového vedení VN
- jedná se o napojení na trasu k trafostanici z předchozích etap
- pracovní místo nezasáhne do komunikace
- pro chodce položena zpevněná plocha o šířce min. 1 m
- vykopaná zemina bude dočasně ukládána vedle výkopu, po uložení kabelu bude výkop opětovně zasypán a uvořen do původního stavu
- vykládky PZ2 umístěno min. 1yden před zahájením platnosti zakázky
- v případě, že navržené DIO bude zasahovat do období zimní údržby, DIO v tomto období bude totožné
- v případě napadnutí sněhu v prostoru zpevněných ploch, zajistí stavba odklizení sněhu a čistotu dopravního značení