



Městský úřad Luhačovice

odbor dopravy

nám. 28. října 543, 763 26 Luhačovice

Spis. zn.: 2744/2020/261/Ja, č.j.: MULU -18118/2020/26/JaM
Oprávněná úřední osoba: Ing. Miriam Janíčková/tel.: 577 197 449

Luhačovice, dne 07.09.2020



PERFECT, spol. s r. o., Nábřeží 312, 765 02 Otrokovice
na základě zmocnění v zastoupení NVB LINE, s. r. o., Cukrovar 716, 768 21 Kvasice

VEŘEJNÁ VYHLÁŠKA

Opatření obecné povahy

Stanovení přechodné úpravy provozu č. 54/2020

Odbor dopravy Městského úřadu Luhačovice (dále jen "odbor dopravy"), příslušný podle § 124 odst. 6 zákona č. 361/2000 Sb., o provozu na pozemních komunikacích a o změně některých zákonů, ve znění pozdějších předpisů (dále jen "zákon o silničním provozu"), na základě žádosti, kterou dne 03.09.2020 podala společnost

PERFECT, spol. s r. o., Nábřeží 312, 765 02 Otrokovice, IČ: 18826873 (dále jen „žadatel“), *na základě zmocnění v zastoupení NVB LINE, s. r. o., Cukrovar 716, 768 21 Kvasice, IČ: 26979675,*

po písemném vyjádření dotčeného orgánu, které je uvedeno na situaci, ze dne 02.09.2020 pod č. j.: KRPZ-87975/ČJ-2020-150506, kterým je podle § 77 odst. 2 písm. b) zákona o silničním provozu Policie ČR, Krajské ředitelství policie Zlínského kraje, Dopravní inspektorát Zlín (dále jen „DI Zlín“), v souladu s ustanoveními § 171 zákona č. 500/2004 Sb., správní řád, ve znění pozdějších předpisů (dále jen „správní řád“) a § 77 odst. 5 zákona o silničním provozu, vydává

opatření obecné povahy,

kterým v souladu s ustanovením § 77 odst. 1 písm. c) zákona o silničním provozu,

stanoví

přechodnou úpravu provozu v souvislosti s omezením obecného užívání

na místní komunikaci: ul. Ludkovická

a veřejně přístupných účelových komunikacích přilehlých k ul. Ludkovická

v místě (úseku): dle přílohy – situace DZ, kterou zpracovala společnost NVB LINE, s. r. o., Cukrovar 716, 768 21 Kvasice, IČ: 26979675, vypracoval Zimák, kontroloval Janata, datum: 12.08.2020, č. výkresu: ZK-20-0948 + Technická zpráva

v obci (k. ú.): Pozlovice

z důvodu: zajištění bezpečnosti a plynulosti silničního provozu při provádění stavebních prací v rámci realizace staveb "**Pozlovice, Ludkovická, obnova NN a TS**" a "**Pozlovice, Ludkovická, Čmelák, kabel NN**"

v termínu: 21.09.2020 – 31.10.2020

v rozsahu umístění svislých dopravních značek a dopravního zařízení dle přílohy DZ a podmínek tohoto stanovení

Při realizaci přechodné úpravy provozu na pozemních komunikacích budou dodrženy následující podmínky:

1. Dopravní značení bude užito jen po dobu nezbytně nutnou a realizace přechodné úpravy bude probíhat v souladu s rozhodnutím o povolení zvláštního užívání – stavební práce, které bylo vydáno příslušným silničním správním úřadem, tj. Městysem Pozlovice.
2. Po celou dobu umístění přechodného DZ budou prováděny min. 2x denně (dle povětrnostních podmínek i častěji) kontroly a čištění DZ tak, aby toto bylo udržováno čisté a přehledné. Zjištěné závady a nedostatky budou neprodleně odstraněny.
3. Navržené dopravní značení bude užito a umístěno v souladu se zákonem č. 361/2000 Sb., o provozu na pozemních komunikacích a o změnách některých zákonů, vyhláškou č. 294/2015 Sb., kterou se provádějí pravidla silničního provozu na pozemních komunikacích a úprava a řízení provozu na pozemních komunikacích a v souladu s TP 66 – Zásady pro přechodné dopravní značení na pozemních komunikacích.
4. Případné operativní změny přechodného dopravního značení proběhnou po konzultaci s DI PČR Zlín a příslušným SSÚ.
5. **V případě, že akce nebude probíhat, bude dopravní značení odstraněno.**
6. Dopravní značení použité pro označení pracovního místa musí být provedeno jako retroreflexní (provedení minimálně třídy R'1 dle ČSN EN 12899-1) a základní velikosti.
7. **Všechny součásti přenosných dopravních značek (patka, sloupek, značka, uchycení) musí být schváleného typu.**
8. Přenosné dopravní značení bude umístěno následovně:
 - a) Vodorovná vzdálenost bližšího okraje přenosné značky bude 0,30 – 4,00 m od jízdního nebo pomocného pruhu; spodní okraj nejméně 0,60 m nad úroveň vozovky.
 - b) Zábrana pro označení uzavírky bude umístěna takovým způsobem, aby fyzicky přehrazovala vozovku. Horní hrana zábrany musí být přibližně 1 m nad úroveň vozovky.
9. **Trvalé dopravní značení, které bude v rozporu s přechodným značením, bude překryto nebo přeškrtnuto (překřížením) retroreflexní oranžovo-černou páskou o minimální šířce 50 mm a po ukončení akce neprodleně uvedeno do původního stavu.**
10. Z důvodu zajištění bezpečnosti silničního provozu může odbor dopravy stanovit další dopravní značení, případně stanovené dopravní značení změnit nebo zrušit.
11. Instalaci stanoveného dopravního značení zajistí žadatel na vlastní náklady.
12. Osazení dopravního značení provede zhotovitel, tj. právnická nebo fyzická osoba, která má platná oprávnění pro provádění těchto prací (živnostenské listy) a prokáže odbornou způsobilost pro zajištění jakosti podle metod. pokynu SJ-PK pro oblast II/4 – Provádění silničních a stavebních prací.
13. Za umístění a řádné provedení dopravně bezpečnostního opatření – odbornou montáž dopravního značení podle tohoto stanovení, jeho kontrolu a udržování po celou dobu přechodné úpravy v provozu a včasné odstranění je odpovědná společnost **PERFECT, spol. s r. o., Nábřeží 312, 765 02 Otrokovice, IČ: 18826873, Rostislav Talafa, tel.: 603 288 863.**

Odůvodnění:

Žadatel podal dne 03.09.2020 žádost o stanovení přechodné úpravy provozu v souvislosti s omezením obecného užívání na místní komunikaci a k ní přilehlých veřejně účelových komunikacích na ul. Ludkovická, vše v k. ú. Pozlovice. Přechodná úprava provozu je požadována z důvodu zajištění bezpečnosti a plynulosti silničního provozu při provádění stavebních prací v rámci realizace staveb "Pozlovice, Ludkovická, obnova NN a TS" a "Pozlovice, Ludkovická, Čmelák, kabel NN".

Odbor dopravy, v souladu s § 77 odst. 5 zákona o silničním provozu, stanoví přechodnou úpravu provozu opatřením obecné povahy, jde-li o světelné signály, příkazové a zákazové značky, dopravní značky upravující přednost a dodatkové tabulky k nim nebo jiné dopravní značky ukládající účastníkovi silničního provozu povinnosti odchylné od obecné úpravy provozu. Při stanovení přechodné úpravy provozu správní orgán (odbor dopravy) nedoručuje návrh opatření obecné povahy a nevyzývá dotčené osoby k podávání připomínek nebo námitek. V případech, kdy zvláštní zákon ukládá vydat závazné opatření obecné povahy, které není právním předpisem ani rozhodnutím, postupuje se dle ustanovení § 171 správního řádu.

K žádosti byla předložena projektová dokumentace, kterou vypracovala společnost NVB LINE, s. r. o., Cukrovar 716, 768 21 Kvasice, IČ: 26979675, vypracoval Zimák, kontroloval Janata, datum: 12.08.2020, č. výkresu: ZK-20-0948 + Technická zpráva.

K žádosti bylo dále ve smyslu ustanovení § 77 odst. 3 zákona o silničním provozu předloženo písemné vyjádření DI Zlín uvedené na situaci ze dne 02.09.2020 pod č. j.: KRPZ-87975/ČJ-2020-150506.

Na základě výše uvedeného posouzení předmětu opatření obecné povahy a posouzení písemného vyjádření DI Zlín, v souladu s ustanoveními § 171 správního řádu a § 77 odst. 5 zákona o silničním provozu, vydal opatření obecné povahy, kterým v souladu s ustanovením § 77 odst. 1 písm. c) zákona o silničním provozu stanoví přechodnou úpravu provozu na předmětných pozemních komunikacích způsobem a za podmínek uvedených ve výroku tohoto opatření.

Vzhledem k výše uvedenému je opatření obecné povahy a stanovení dopravního značení plně odůvodněno.

Poučení:

V souladu s ustanovením § 173 odst. 1 se opatření obecné povahy oznámí veřejnou vyhláškou. Dle § 77 odst. 5 zákona o silničním provozu se opatření obecné povahy zveřejní na úředních deskách obecních úřadů v obcích, jejichž správních obvodech se opatření obecné povahy týká, jen vztahuje-li se stanovení přechodné úpravy provozu na pozemních komunikacích k provozu v zastavěném území dotčené obce nebo může-li stanovením přechodné úpravy provozu na pozemních komunikacích dojít ke zvýšení hustoty provozu v zastavěném území dotčené obce. Opatření obecné povahy nabývá účinnosti pátým dnem po vyvěšení.

Proti opatření obecné povahy nelze podat opravný prostředek (ustanovení § 173 odst. 2 správního řádu).

Bc. Jiří Černobila v. r. *(podepsáno elektronicky)*
vedoucí odboru dopravy

Příloha:

Situace dopravního značení – 1 list A4 *(nedílná součást tohoto stanovení)*.

Toto opatření obecné povahy musí být bezodkladně vyvěšeno po dobu nejméně 15 dnů na úřední desce Městského úřadu Luhačovice a Úřadu městyse Pozlovice a současně zveřejněno i způsobem umožňujícím dálkový přístup na elektronické úřední desce.

Po sejmutí je nutné dokument vrátit odboru dopravy s informací o dni vyvěšení a sejmutí.

**Úřední deska - elektronická úřední deska -
Městský úřad Luhačovice:**

Datum vyvěšení:

razítko

Datum sejmutí:

**Úřední deska - elektronická úřední deska –
Úřad městyse Pozlovice:**

Datum vyvěšení:

razítko

Datum sejmutí:

Obdrží:

žadatel (doručenka – datová schránka)

1. PERFECT, spol. s r.o., IDDS: upwrt9u – prostřednictvím zmocněnce:
NVB LINE s.r.o., IDDS: 5zjqtmk

dotčené orgány (doručenka – datová schránka)

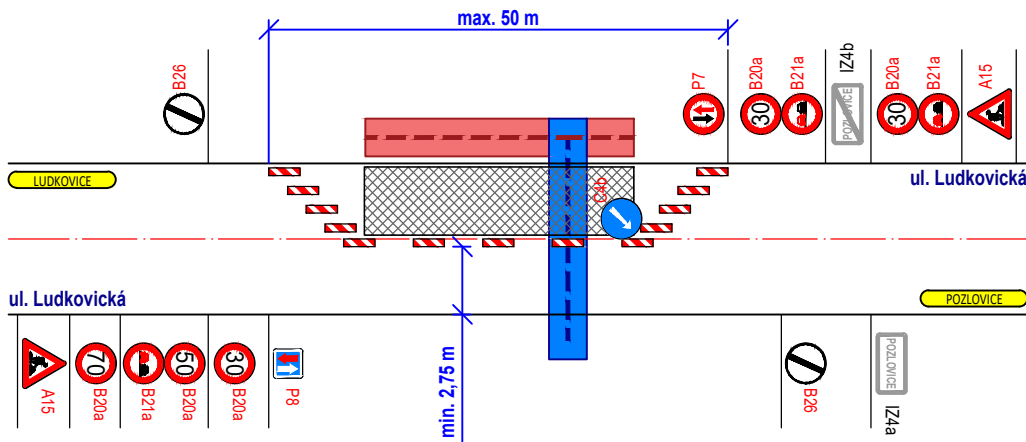
2. Policie ČR, Krajské ředitelství policie ZK, Územní odbor Zlín, Dopravní inspektorát, IDDS: w6thp3w

ostatní (doručenka – datová schránka)

3. Městys Pozlovice, IDDS: qubbzyg
4. Městský úřad Luhačovice, nám. 28. října 543, 763 26 Luhačovice (*k vyvěšení na úřední desku*)
4. Úřad Městyse Pozlovice, IDDS: qubbzyg (*k vyvěšení na úřední desku*)
5. Policie ČR, obvodní oddělení, Uherskobrodská 877, 763 26 Luhačovice (*doručení e-mailem*)
6. HZS Zlínského kraje, IDDS: z3paa5u
7. Zdravotnická záchranná služba Zlínského kraje, p. o., IDDS: bqjvv2r

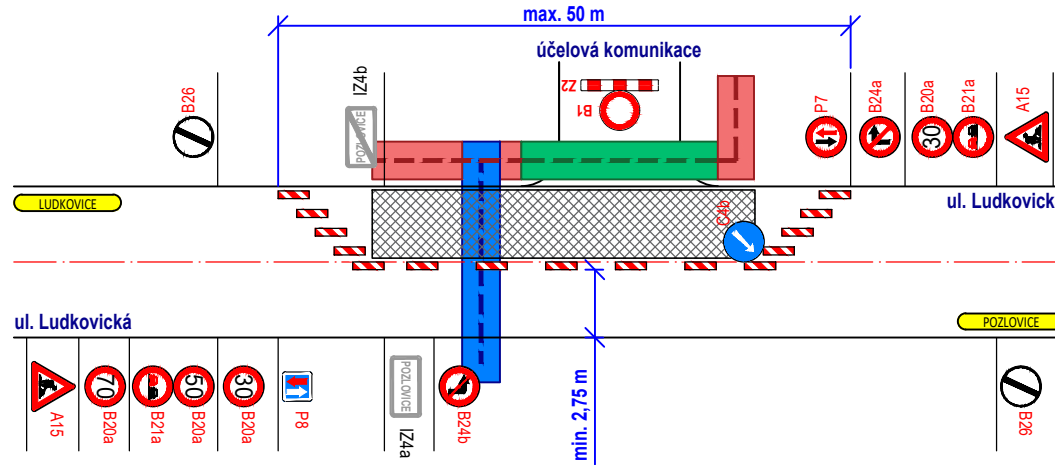
P7, P8 - SCHÉMA PRACOVNÍHO MÍSTA

- výkop podél severní strany ul. Ludkovická
- protlak pod ul. Ludkovická
- pracovní místo se nachází na přehledném úseku v blízkosti hranice extravilánu a intravilánu obce
- délka záboru na ul. Ludkovická max. 50 m
- průjezdová šířka podél pracovního místa min. 2,75 m
- vozidla budou usměrněna dopravním značením P7, P8



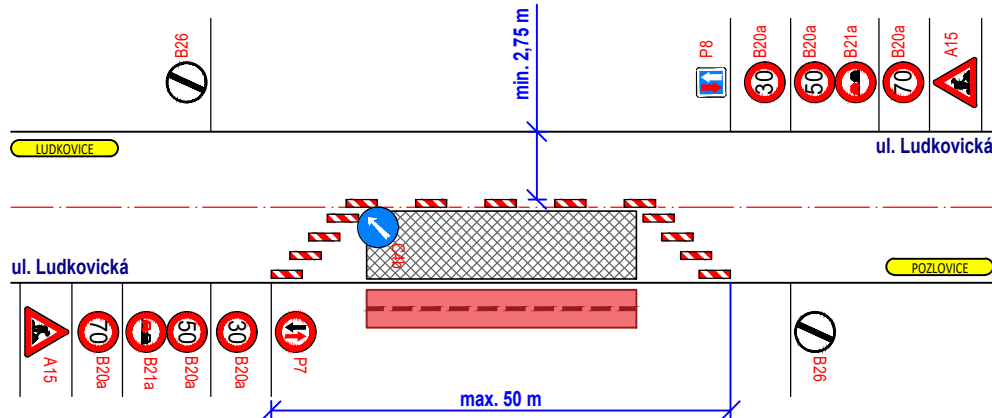
P7, P8 - SCHÉMA PRACOVNÍHO MÍSTA

- výkop podél severní strany ul. Ludkovická
- protlak pod ul. Ludkovická
- přechop účelové komunikace
- pracovní místo se nachází na přehledném úseku v blízkosti hranice extravilánu a intravilánu obce
- délka záboru na ul. Ludkovická max. 50 m
- průjezdová šířka podél pracovního místa min. 2,75 m
- vozidla budou usměrněna dopravním značením P7, P8



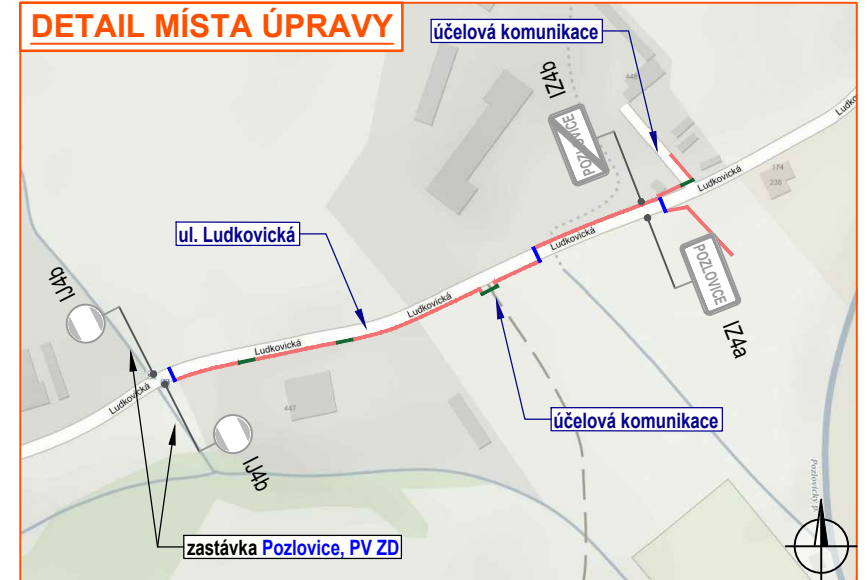
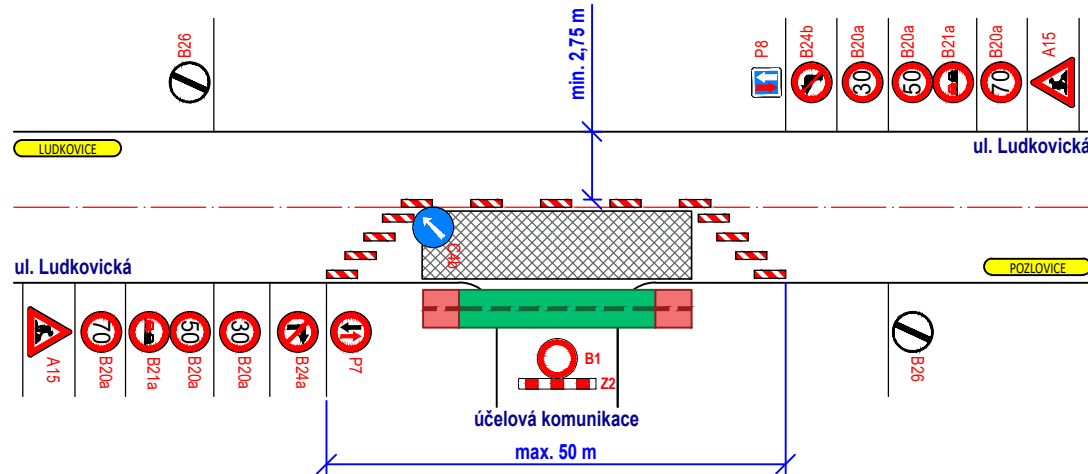
P7, P8 - SCHÉMA POHYBLIVÉHO PRACOVNÍHO MÍSTA

- výkop podél jižní strany ul. Ludkovická
- pracovní místo se nachází na přehledném úseku
- délka záboru na ul. Ludkovická max. 50 m
- průjezdová šířka podél pracovního místa min. 2,75 m
- vozidla budou usměrněna dopravním značením P7, P8
- zrcadlové otočení pro práce podél severní strany komunikace



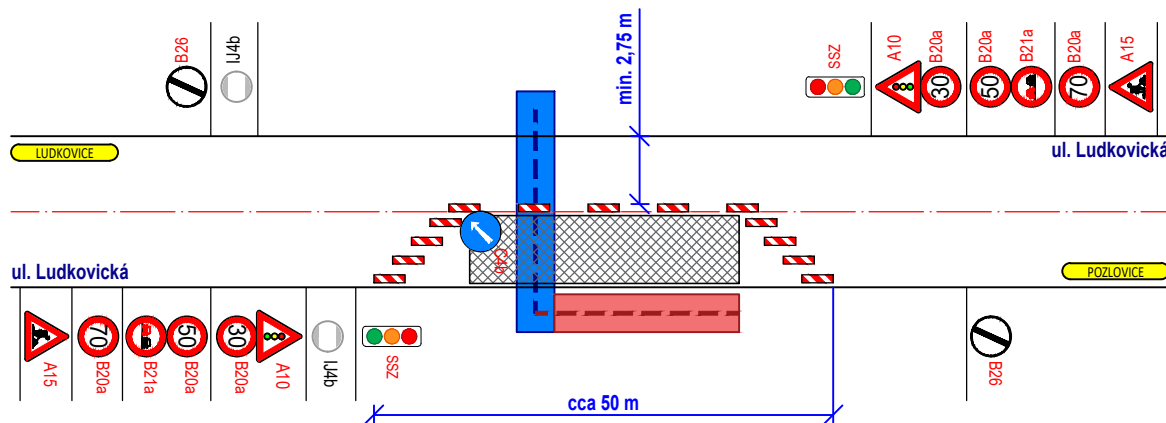
P7, P8 - SCHÉMA PRACOVNÍHO MÍSTA

- výkop podél jižní strany ul. Ludkovická, přechop účelové komunikace
- pracovní místo se nachází na přehledném úseku
- délka záboru na ul. Ludkovická max. 50 m
- průjezdová šířka podél pracovního místa min. 2,75 m
- vozidla budou usměrněna dopravním značením P7, P8



SSZ - SCHÉMA PRACOVNÍHO MÍSTA

- protlak pod ul. Ludkovická
- výkop podél jižní strany ul. Ludkovická
- pracovní místo se nachází na velmi nepřehledném místě (zatáčka, stromy podél komunikace)
- délka záboru na ul. Ludkovická cca 50 m
- průjezdová šířka podél pracovního místa min. 2,75 m
- vozidla budou řízena kyvadlově světelným signalizačním zařízením
- zastávka autobusu Pozlovice, PV ZD zůstane obsluhována na svém stávajícím místě



Legenda:

- pracovní místo (výkop podél komunikace)
- pracovní místo (přechop komunikace)
- pracovní místo (řízený protlak pod komunikací)
- manipulační prostor / technika na komunikaci
- navržené přechodné svíslé dopravní značení
- stávající svíslé dopravní značení
- zrušené stávající svíslé dopravní značení

Souhlasíme s přechodnou úpravou provozu, uzavírkou a zvláštním užíváním pozemní komunikace. V souladu s ustanovením § 36 odst. 3 zák. č. 500/2004 Sb. Správního řádu se vzdáváme práva vyjádřit se k podkladům rozhodnutí.

Dopravní značení, které bude v rozporu s přechodným dopravním značením bude dočasně zakryto. Přechodné dopravní značení (dále PDZ) na silnicích I. třídy bude provedeno v základní velikosti folii tř. 2 (příp. tř. 3) a na pozemních komunikacích nižších tříd bude PDZ provedeno v základní velikosti folii tř. 1. PDZ bude osazeno dle TP 66.

VYPRACOVAL	ZIMÁK		NVB LINE
KONTROLOVAL	JANÁTA		
INVESTOR	E.ON Distribuce, a.s.		NVB LINE s.r.o. Cukrovár 716 768 21 Kvasice www.nvblne.cz zimak@nvblne.cz tel.: 770 187 111
ZHOTOVITEL	PERFECT spol. s.r.o.		
STAVBA	POZLOVICE, LUDKOVICKÁ, OBNOVA NN A TS, POZLOVICE, LUDKOVICKÁ, ČMELÁK, KAB. NN		
VÝKRES	DOPRAVNĚ INŽENÝRSKÁ OPATŘENÍ		
A3			
PŘECHODNÁ ÚPRAVA PROVOZU			DATUM
			12. 8. 2020
			NAŠE ZN.
			ZK-20-0948