



Městský úřad Luhačovice

odbor dopravy

nám. 28. října 543, 763 26 Luhačovice

Spis. zn.: 1358/2020/261/Ja, č.j.: MULU -8385/2020/26/JaM
Oprávněná úřední osoba: Ing. Miriam Janíčková/tel.: 577 197 449

Luhačovice, dne 07.05.2020



MONTGAS, a. s., U Kyjovky 3953/3, 695 01 Hodonín
na základě zmocnění v zastoupení NVB LINE, s. r. o., Cukrovar 716, 768 21 Kvasice

VEŘEJNÁ VYHLÁŠKA

Opatření obecné povahy

Stanovení přechodné úpravy provozu č. 27/2020

Odbor dopravy Městského úřadu Luhačovice (dále jen "odbor dopravy"), příslušný podle § 124 odst. 6 zákona č. 361/2000 Sb., o provozu na pozemních komunikacích a o změně některých zákonů, ve znění pozdějších předpisů (dále jen "zákon o silničním provozu"), na základě žádosti, kterou dne 30.04.2020 podala společnost

MONTGAS, a. s., U Kyjovky 3953/3, 695 01 Hodonín, IČ: 25347781 (dále jen „žadatel“), na základě zmocnění v zastoupení **NVB LINE, s. r. o., Cukrovar 716, 768 21 Kvasice, IČ: 26979675**,

po písemném vyjádření dotčeného orgánu ze dne 30.04.2020 pod č. j.: KRPZ-41251-1/ČJ-2020-150506, kterým je podle § 77 odst. 2 písm. b) zákona o silničním provozu Policie ČR, Krajské ředitelství policie Zlínského kraje, Dopravní inspektorát Zlín (dále jen „DI Zlín“), v souladu s ustanoveními § 171 zákona č. 500/2004 Sb., správní řád, ve znění pozdějších předpisů (dále jen „správní řád“) a § 77 odst. 5 zákona o silničním provozu, vydává

opatření obecné povahy,

kterým v souladu s ustanovením § 77 odst. 1 písm. c) zákona o silničním provozu,

s t a n o v í

přechodnou úpravu provozu v souvislosti se zvláštním užíváním a s označením úplné uzavírky provozu s objížďkou

na silnici:	II/492 – ul. Masarykova III/4922 – ul. Leoše Janáčka a ul. Hlavní
a na místních komunikacích: v místě (úseku):	II. a III. třídy – ul. Hrazanská, ul. Družstevní a ul. Ludkovická dle situace DZ, kterou vypracovala společnost NVB LINE, s. r. o., IČ: 26979675, vypracoval: Zimák, kontroloval: Janata, datum: 29.04.2020, č. v.: ZK-20-0394 – Část 1 - 6 + Technická zpráva
v obci (k. ú.):	Luhačovice, Pozlovice
z důvodu:	zajištění bezpečnosti a plynulosti silničního provozu v souvislosti s realizací rekonstrukce plynovodu v rámci stavby „ Luhačovice, ulice Hrazanská “
v termínu:	15.05.2020 – 15.08.2020
v rozsahu:	umístění svislých dopravních značek a dopravních zařízení dle přílohy a podmínek tohoto stanovení

Při realizaci přechodné úpravy provozu na pozemních komunikacích budou dodrženy následující podmínky:

1. Realizace přechodné úpravy je součástí „Rozhodnutí č. 46/2020“, které vydal odbor dopravy dne 07.05.2020 pod č. j.: MULU -8383/2020/26/JaM a „Rozhodnutí č. 47/2020“, které vydal odbor dopravy dne 07.05.2020 pod č. j. MULU -8384/2020/26/JaM. Termín provedení přechodné úpravy provozu bude v souladu s těmito rozhodnutími.
2. Budou dodrženy podmínky vyjádření DI Zlín ze dne 30.04.2020 pod č. j. KRPZ-41251-1/ČJ-2020-150506:
 - a) **Požadovaná akce nebude v termínové kolizi s jinou akcí (stavbou) na předmětném úseku komunikace(i), nebude negativně ovlivněno jinou akcí (stavbou) ani nebude negativně ovlivňovat jinou akci (stavbu), která by měla vztah k danému úseku komunikace, např. vedení objížďky, přechodná úprava provozu, jiné ZUK apod., popř. budou případné akce probíhat v řádné koordinaci. V této souvislosti upozorňujeme na časovou kolizi s plánovanou akcí – stavba „LUHAČOVICE, REKONSTRUKCE ULICE NÁDRAŽNÍ, I. ČÁST“, která má probíhat v termínu 04.05.2020 – 30.09.2020 v obci Luhačovice na ul. Nádražní.**
 - b) **Zvláštním způsobem budou užívány jen části komunikace (prostor) vymezené dopravním značením a zařízením. Mimo vymezený prostor nebudou z profilu komunikace prováděny žádné práce spojené se „stavbou“ a na komunikacích nebudou zaparkována vozidla ani mechanismy, vozidla stavby (stavbyvedoucí, stavební dozor apod.) v rozporu s obecnou, případně i místní úpravou silničního provozu. Mimo tento vymezený prostor stavby, ani na jiných komunikacích se nebude nacházet ani žádný materiál a další zařízení nezbytné pro zázemní stavby, nebudou zaparkována vozidla ani mechanismy, vozidla stavby (stavbyvedoucí, stavební dozor apod.) v rozporu s obecnou, případně i místní úpravou silničního provozu. Zásobovací i jiná vozidla a mechanismy stavby se budou pohybovat, popř. stát, jen v prostoru vymezeném dopravním značením, tj. mimo průjezdní a průchozí profil komunikací s běžným provozem. Totéž se týká i převozu a skladování materiálu, nářadí či jiného zázemí stavby. Doprava materiálu z prostoru zázemí stavby do pracovního prostoru bude probíhat výhradně v souladu se zákonem č. 361/2000 Sb. o provozu na pozemních komunikacích a o změnách některých zákonů v platném znění.**
 - c) **Dopravní značení bude užito jen po dobu jen nezbytně nutnou. V případě, že práce nebudou prováděny a na komunikaci nebudou mechanismy ani materiál, ale „akce“ nebude ukončena (mimo pracovní dobu) bude DZ (pracovní verze) upraveno tak, aby řádně označovalo rozpracovaný úsek komunikace (včetně použití výstražných světel za snížené viditelnosti) s ohledem na maximální zajištění bezpečnosti a plynulosti provozu.**
 - d) Do pracovního místa bude případný vjezd např. z jiných (výústujících) komunikací a vjezdů zamezen pomocí dopravního značení a zařízení (DZ č. „B 1“ + „Z 2“).
 - e) **Vedení objížďné trasy nebude v rozporu s místní a obecnou úpravou provozu na dotčených pozemních komunikacích a veškeré komunikace na vyznačené objížďné trase budou z dopravně technického a stavebního hlediska upraveny (zbudovány) pro zatížení, vyplývající z provozu vozidel, pro které je daná objížďná trasa vyznačena.**
 - f) **Dopravní značení bude užito a umístěno v souladu se zákonem č. 361/2000 Sb., o provozu na pozemních komunikacích a o změnách některých zákonů v platném znění, vyhláškou č. 294/2015 Sb., kterou se provádějí pravidla silničního provozu na pozemních komunikacích a úprava a řízení provozu na pozemních komunikacích, dále dle TP 65 – Zásady pro dopravní značení na pozemních komunikacích a TP 66 – Zásady pro označování pracovních míst na pozemních komunikacích a v souladu s vyhláškou č. 398/2009 Sb. o obecných technických požadavcích zabezpečujících bezbariérové užívání staveb v platném znění. Dále budou respektovány a dodrženy příslušné ustanovení vyhlášky č. 398/2009 Sb. o obecných technických požadavcích zabezpečujících bezbariérové užívání staveb.**
 - g) **Předložené situace neřeší zřízení a vyznačení náhradních komunikací pro pěší u pracovních úseků. Případné náhradní komunikace pro pěší (např. kolem pracovního místa) a přístupy k objektům u pracovního místa (např. k jednotlivým vchodům do domů), budou upraveny tak, aby nedošlo k ohrožení bezpečnosti silničního provozu (včetně chodců) zejména za nepříznivých klimatických podmínek. V případě užití přechodových plechů, budou tyto opatřené zábradlím pro zajištění bezpečného průchodu chodců a budou mít dostatečnou nosnost.**
 - h) **Každé pracovní místo bude od okolí (zejména od pěších tras) fyzicky odděleno vhodným způsobem, např. dopravním zábradlím (nikoli dopravní páskou).**
 - i) **V případě, že bude pracovní místo v blízkosti křižovatky, přechodu pro chodce, místa pro přecházení a podobného úseku komunikace, kde je nutno zajistit potřebné rozhledy, je třeba minimalizovat umístování překážek (dopravní značení či zařízení, stavební materiál, zázemí stavby, materiál apod.) v požadovaných rozhledových polích, aby nedocházelo k výraznému**

- omezování potřebných výhledů. V opačném případě bude nutno provést vhodné opatření, které bude maximálně eliminovat tuto závadu v rozhledu (např. asistence odpovědného a náležitě poučeného zaměstnance stavby apod.). Uvedené opatření bude odsouhlaseno DI PČR Zlín a příslušným SSÚ.
- j) Po celou dobu umístění přechodného DZ budou prováděny min. 2x denně (dle povětrnostních podmínek i častěji) kontroly a čištění DZ tak, aby toto bylo udržováno čisté a přehledné. Zjištěné závady budou neprodleně odstraněny.
 - k) Po ukončení prací a předání stavby do užívání, budou komunikace uvedeny do schváleného stavu včetně veškerého dopravního značení.
 - l) Souhlas s přechodnou úpravou provozu platí v případě, že byla stavba – akce (pokud této povinnosti podléhá) řádně povolena příslušným úřadem (např. stavebním úřadem, speciálním stavebním úřadem apod.).
 - m) Doporučujeme pomocí vhodné mediální kampaně upozornit veřejnost v dané lokalitě na plánovanou akci a zejména na dopravní omezení.
 - n) Operativní změny přechodného dopravního značení proběhnou po konzultaci s DI PČR Zlín a příslušným SSÚ.
 - o) Policie ČR si vyhrazuje právo stanovit další podmínky, bude-li si to vyžadovat bezpečnost a plynulost silničního provozu na dotčené pozemní komunikaci.
3. **Upozorňujeme na termínovou kolizi se stavbou „LUHAČOVICE, REKONSTRUKCE ULICE NÁDRAŽNÍ, I. ČÁST“, která probíhá v termínu od 04.05.2020 do 30.09.2020. Požadujeme řádnou koordinaci průběhu obou staveb, zejména vedení objížděky a přechodnou úpravu provozu.**
4. **Z důvodu koordinace těchto staveb bude dočasně omezena objížděka po ul. Slunná a ul. Hrazanská pro stavbu „LUHAČOVICE, REKONSTRUKCE ULICE NÁDRAŽNÍ, I. ČÁST“, kterou stanovil odbor dopravy ve stanovení přechodné úpravy provozu pod č. j.: MULU -7676/2020/26/JaM ze dne 27.04.2020. Tato objížděka bude částečně omezena v rozsahu výroku a podmínek souvisejícího rozhodnutí a tohoto stanovení přechodné úpravy provozu, včetně příloh.**
5. V případě, že akce nebude probíhat, bude dopravní značení odstraněno.
6. Dopravní značení musí být provedeno jako retroreflexní (provedení minimálně třídy R'1 dle ČSN EN 12899-1) a základní velikosti.
7. **Všechny součásti přenosných dopravních značek (patka, sloupek, značka, uchycení) musí být schváleného typu.**
8. Přenosné dopravní značení bude umístěno následovně:
- a) Vodorovná vzdálenost bližšího okraje přenosné značky bude 0,30 – 4,00 m od jízdního nebo pomocného pruhu; spodní okraj nejméně 0,60 m nad úroveň vozovky.
 - b) Zábrana pro označení uzavírky bude umístěna takovým způsobem, aby fyzicky přehrazovala vozovku. Horní hrana zábrany musí být přibližně 1 m nad úroveň vozovky.
9. **Trvalé dopravní značení, které bude v rozporu s přechodným značením, bude překryto nebo přeškrtnuto (překřížením) retroreflexní oranžovo-černou páskou o minimální šířce 50 mm a po ukončení akce neprodleně uvedeno do původního stavu.**
10. Instalaci stanoveného dopravního značení zajistí žadatel na vlastní náklady.
11. Osazení dopravního značení provede zhotovitel, tj. právnická nebo fyzická osoba, která má platná oprávnění pro provádění těchto prací (živnostenské listy) a prokáže odbornou způsobilost pro zajištění jakosti podle metodického pokynu SJ-PK pro oblast II/4 – Provádění silničních a stavebních prací.
12. Za umístění a řádné provedení dopravně bezpečnostního opatření – odbornou montáž dopravního značení podle tohoto stanovení, jeho kontrolu, udržování po celou dobu přechodné úpravy v provozu a včasné odstranění je odpovědná společnost **MONTGAS, a. s., U Kyjovky 3953/3, 695 01 Hodonín, IČ: 25347781, Radek Mikuláček, tel.: 739 681 015.**

Odůvodnění:

Žadatel podal dne 30.04.2020, prostřednictvím zmocněnce – NVB LINE, s. r. o., Cukrovar 716, 768 21 Kvasice, IČ: 26979675 (zastoupení na základě plné moci ze dne 29.04.2020), žádost o stanovení přechodné úpravy provozu v souvislosti se zvláštním užíváním (stavební práce) a úplnou uzavírkou provozu s objížděkou na místní komunikaci II. třídy na ul. Hrazanská v k. ú. Luhačovice. Přechodná úprava provozu je požadována z důvodu zajištění bezpečnosti a plynulosti silničního provozu z důvodu realizace rekonstrukce plynovodu v rámci stavby „Luhačovice, ulice Hrazanská“.

Odbor dopravy, v souladu s § 77 odst. 5 zákona o silničním provozu, stanoví přechodnou úpravu provozu opatřením obecné povahy, jde-li o světelné signály, příkazové a zákazové značky, dopravní značky upravující přednost a dodatkové tabulky k nim nebo jiné dopravní značky ukládající účastníkovi silničního provozu povinnosti odchylné od obecné úpravy provozu. Při stanovení přechodné úpravy provozu správní orgán (odbor dopravy) nedoručuje návrh opatření obecné povahy a nevyzývá dotčené osoby k podávání připomínek nebo námitek. V případech, kdy zvláštní zákon ukládá vydat závazné opatření obecné povahy, které není právním předpisem ani rozhodnutím, postupuje se dle ustanovení § 171 správního řádu.

K žádosti bylo ve smyslu ustanovení § 77 odst. 3 zákona o silničním provozu předloženo písemné vyjádření DI Zlín ze dne 30.04.2020 pod č. j.: KRPZ-41251-1/ČJ-2020-150506.

Na základě výše uvedeného posouzení předmětu opatření obecné povahy a posouzení písemného stanoviska DI Zlín, písemného vyjádření města Luhačovice, písemného vyjádření městyse Pozlovice a písemného vyjádření vlastníka, resp. majetkového správce silnic II. a III. třídy, tj. Ředitelství silnic Zlínského kraje, p. o., v souladu s ustanoveními § 171 správního řádu a § 77 odst. 5 zákona o silničním provozu, vydal opatření obecné povahy, kterým v souladu s ustanovením § 77 odst. 1 písm. c) zákona o silničním provozu stanoví přechodnou úpravu provozu na předmětných pozemních komunikacích způsobem a za podmínek uvedených ve výroku tohoto opatření. Připomínky DI Zlín byly zahrnuty do podmínek tohoto stanovení a souvisejících rozhodnutí o povolení zvláštního užívání (stavební práce) a povolení úplné uzavírky provozu a nařízení objížďky na dotčených komunikacích.

Vzhledem k výše uvedenému je opatření obecné povahy a stanovení dopravního značení plně odůvodněno.

Poučení:

V souladu s ustanovením § 173 odst. 1 se opatření obecné povahy oznámí veřejnou vyhláškou. Dle § 77 odst. 5 zákona o silničním provozu se opatření obecné povahy zveřejní na úředních deskách obecních úřadů v obcích, jejichž správních obvodech se opatření obecné povahy týká, jen vztahuje-li se stanovení přechodné úpravy provozu na pozemních komunikacích k provozu v zastavěném území dotčené obce nebo může-li stanovením přechodné úpravy provozu na pozemních komunikacích dojít ke zvýšení hustoty provozu v zastavěném území dotčené obce. Opatření obecné povahy nabývá účinnosti pátým dnem po vyvěšení.

Proti opatření obecné povahy nelze podat opravný prostředek (ustanovení § 173 odst. 2 správního řádu).

Bc. Jiří Černobila
vedoucí odboru dopravy
v zastoupení Ing. Miriam Janíčková v. r. (podepsáno elektronicky)

Příloha:

- 1) Situace dopravního značení č. v.: Část 1 ZK-20-0394 (1 list A3 – nedílná součást tohoto stanovení)
- 2) Situace dopravního značení č. v.: Část 2 ZK-20-0394 (1 list A3 – nedílná součást tohoto stanovení)
- 3) Situace dopravního značení č. v.: Část 3 ZK-20-0394 (1 list A3 – nedílná součást tohoto stanovení)
- 4) Situace dopravního značení č. v.: Část 4 ZK-20-0394 (1 list A3 – nedílná součást tohoto stanovení)
- 5) Situace dopravního značení č. v.: Část 5 ZK-20-0394 (1 list A3 – nedílná součást tohoto stanovení)
- 6) Situace dopravního značení č. v.: Část 6 ZK-20-0394 (1 list A3 – nedílná součást tohoto stanovení)

Toto opatření obecné povahy musí být bezodkladně vyvěšeno po dobu nejméně 15 dnů na úřední desce Městského úřadu Luhačovice a úřední desce Úřadu městyse Pozlovice a současně zveřejněno i způsobem umožňujícím dálkový přístup na elektronické úřední desce.

Po sejmutí je nutné dokument vrátit odboru dopravy s informací o dni vyvěšení a sejmutí.

**Úřední deska - elektronická úřední deska -
Městský úřad Luhačovice:**

Datum vyvěšení:

razítko

Datum sejmutí:

**Úřední deska - elektronická úřední deska –
Úřad městyse Pozlovice:**

Datum vyvěšení:

razítko

Datum sejmutí:

Obdrží:*účastníci (doručenky)*

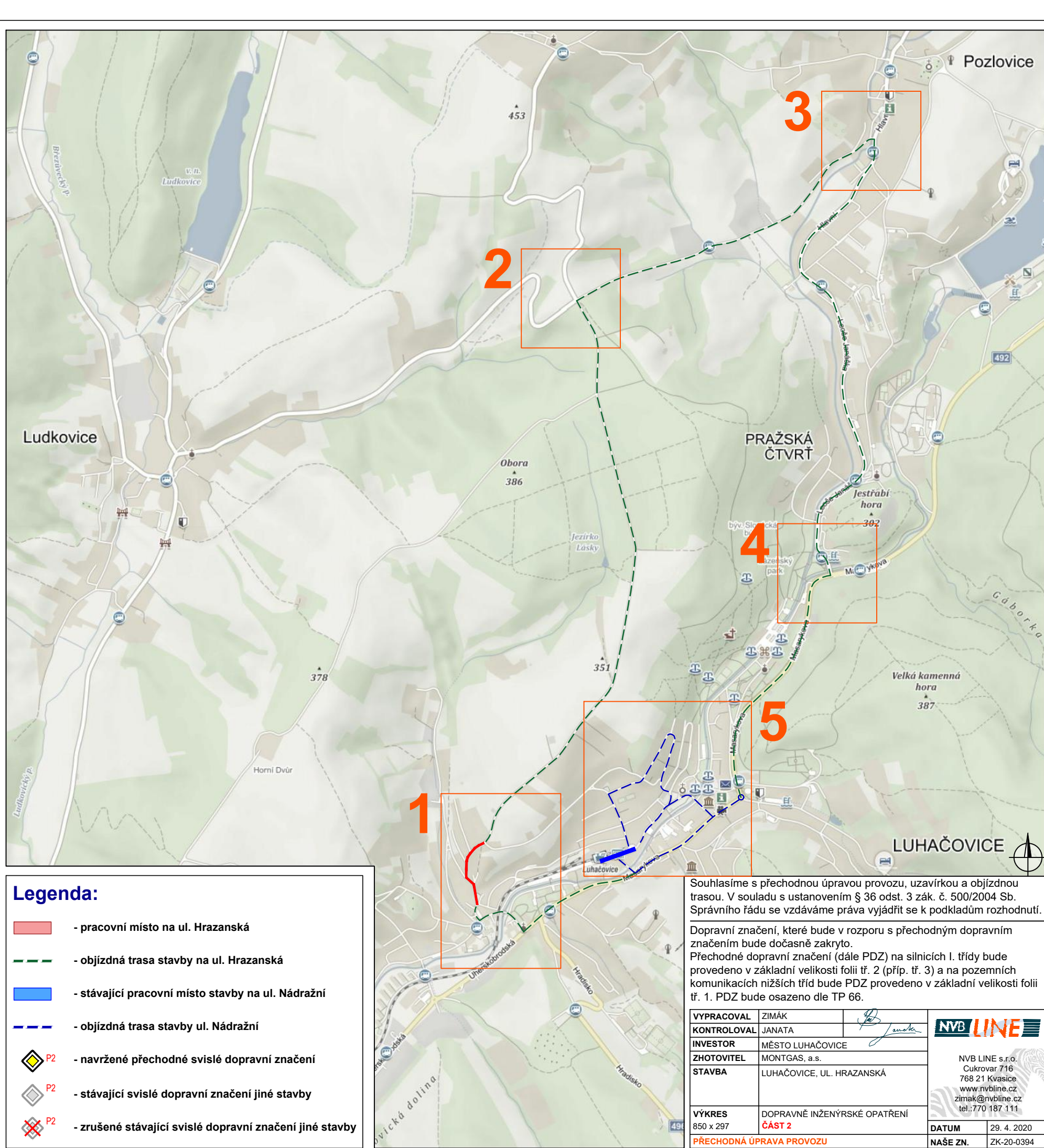
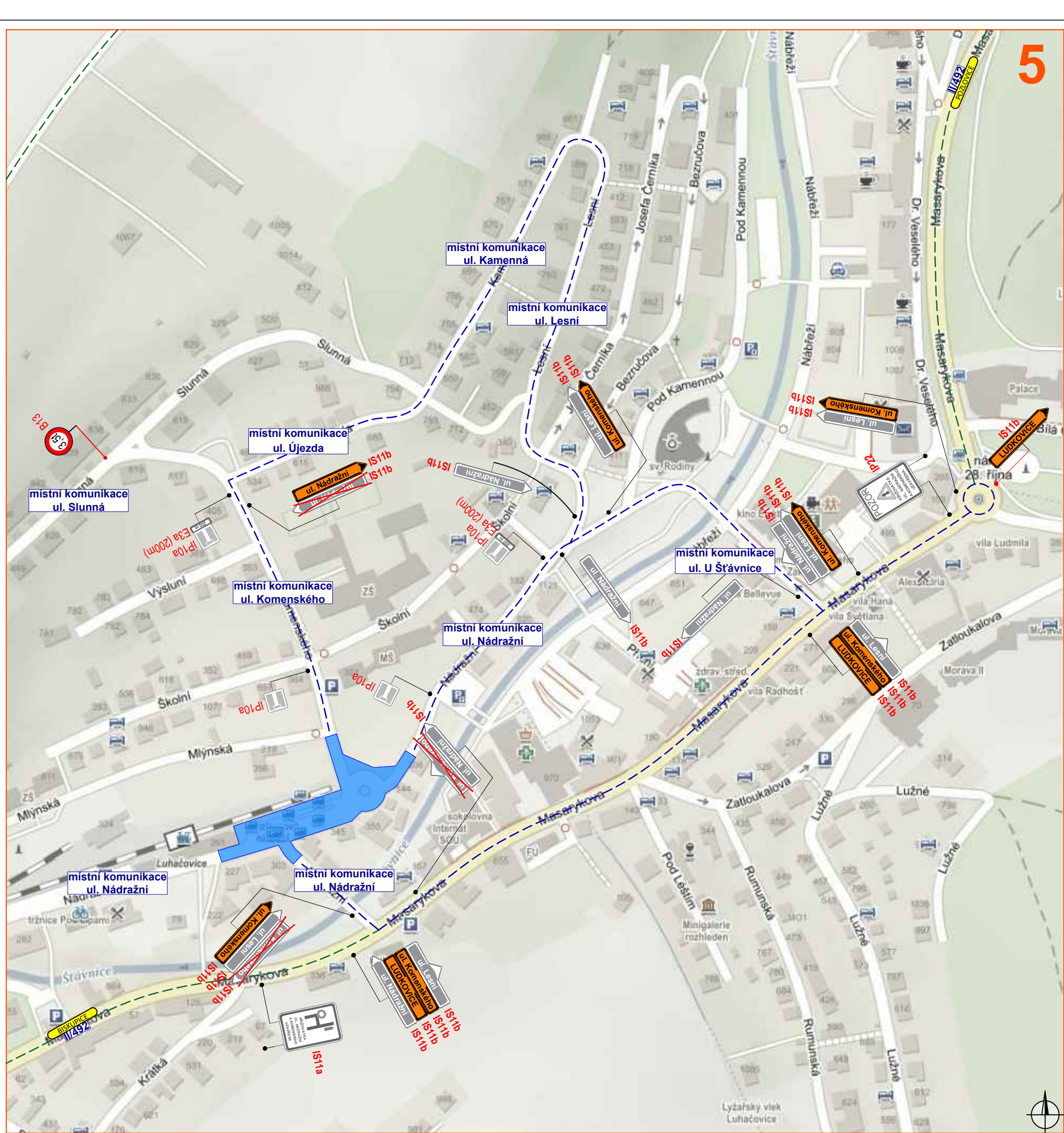
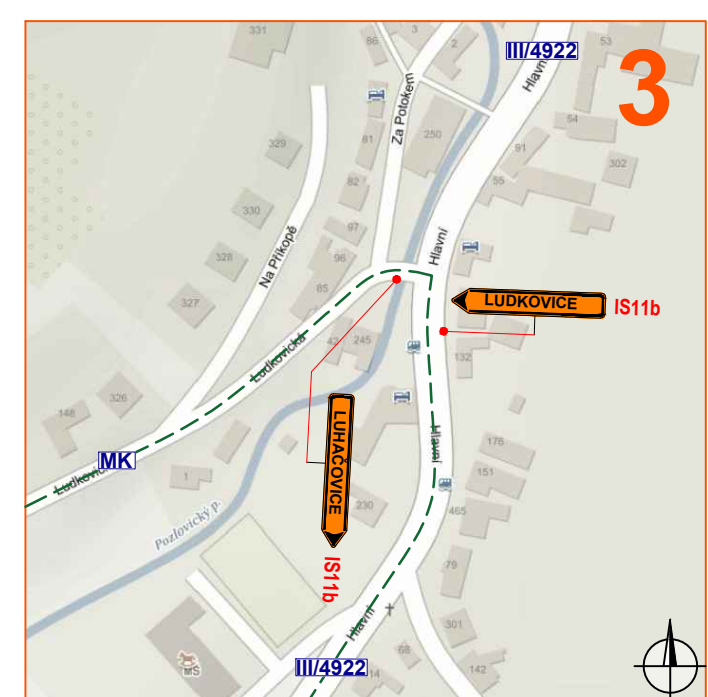
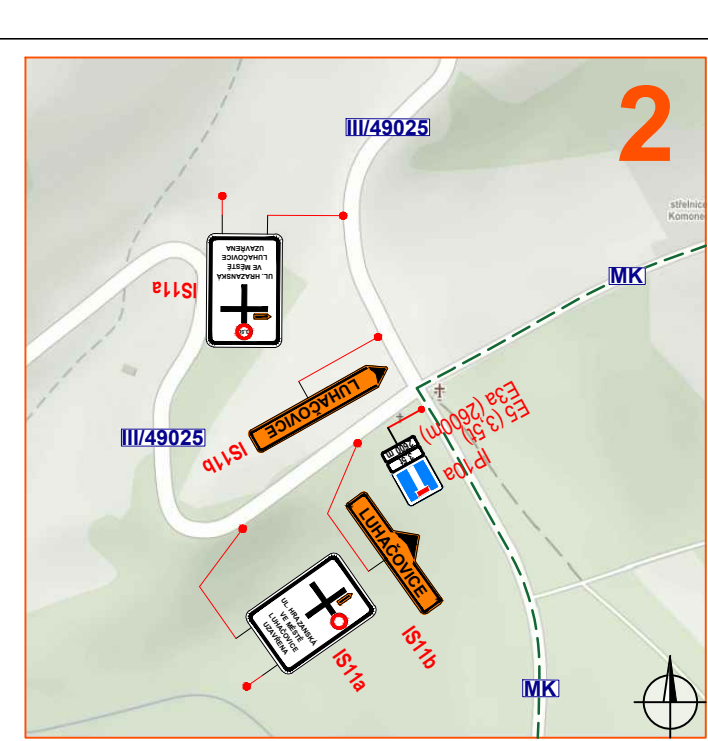
1. MONTGAS, a.s., IDDS: tae9ca – *doručeno prostřednictvím zmocněnce:*
NVB LINE s.r.o., IDDS: 5zjqtmk
2. Město Luhačovice, nám. 28. října č.p. 543, 763 26 Luhačovice
3. Ředitelství silnic Zlínského kraje, příspěvková organizace, IDDS: jjfsbqc
4. Městys Pozlovice, IDDS: qubbyz

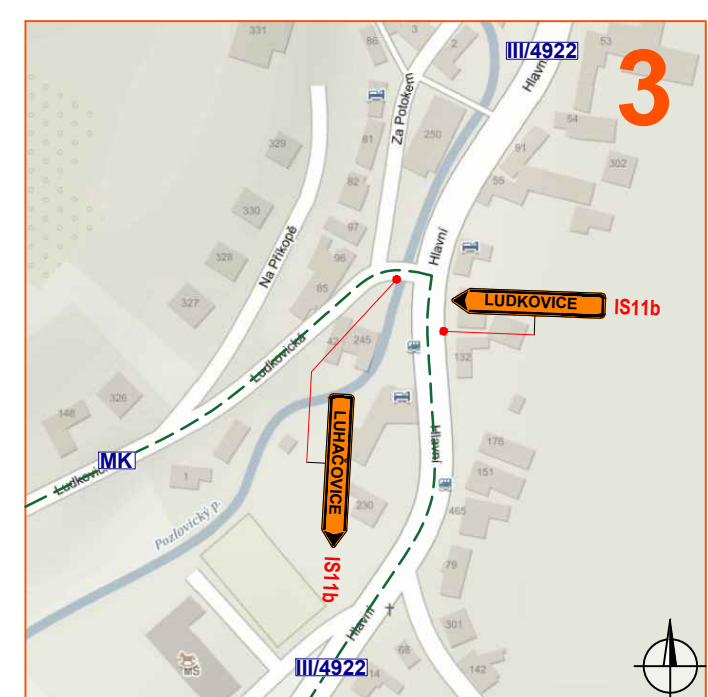
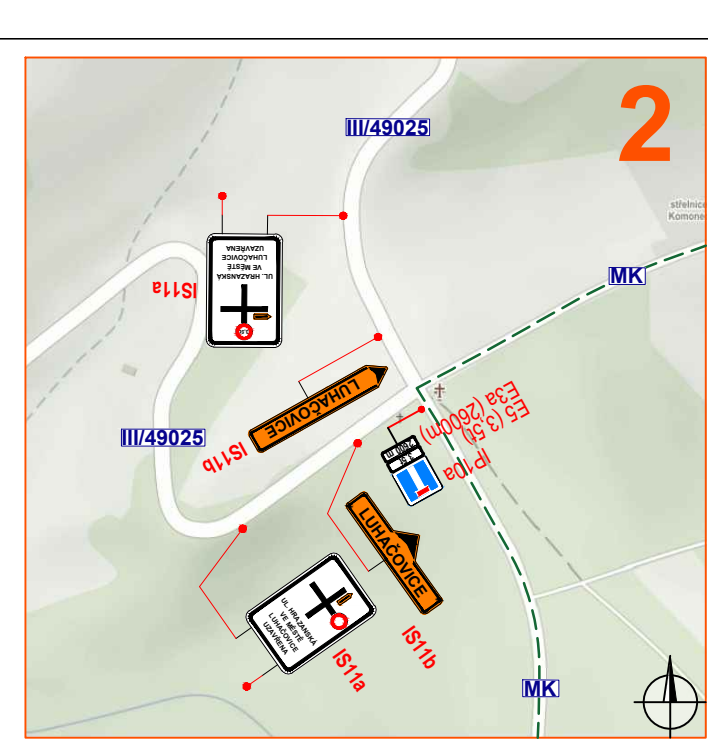
dotčené orgány (doručenka – datová schránka)

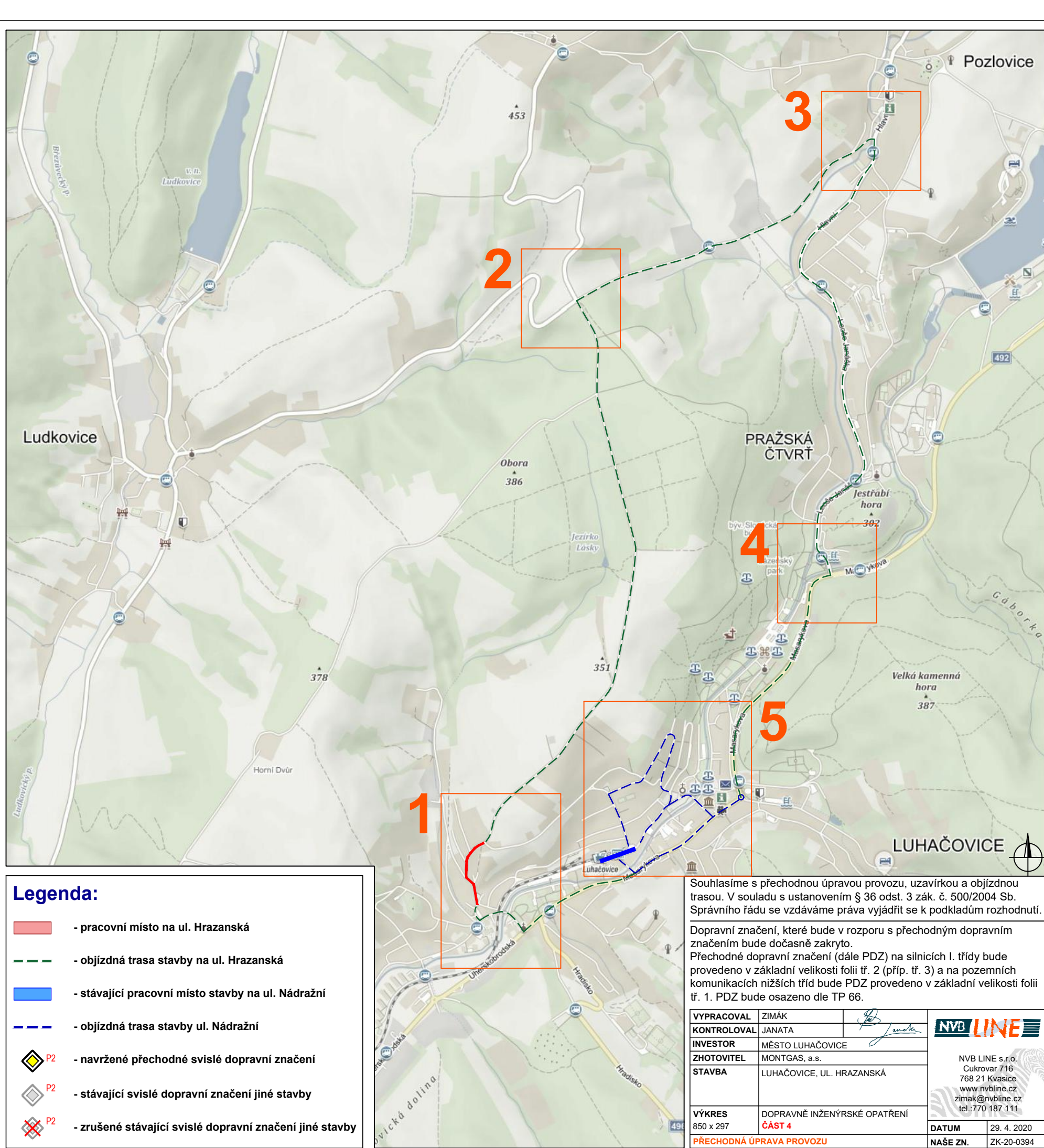
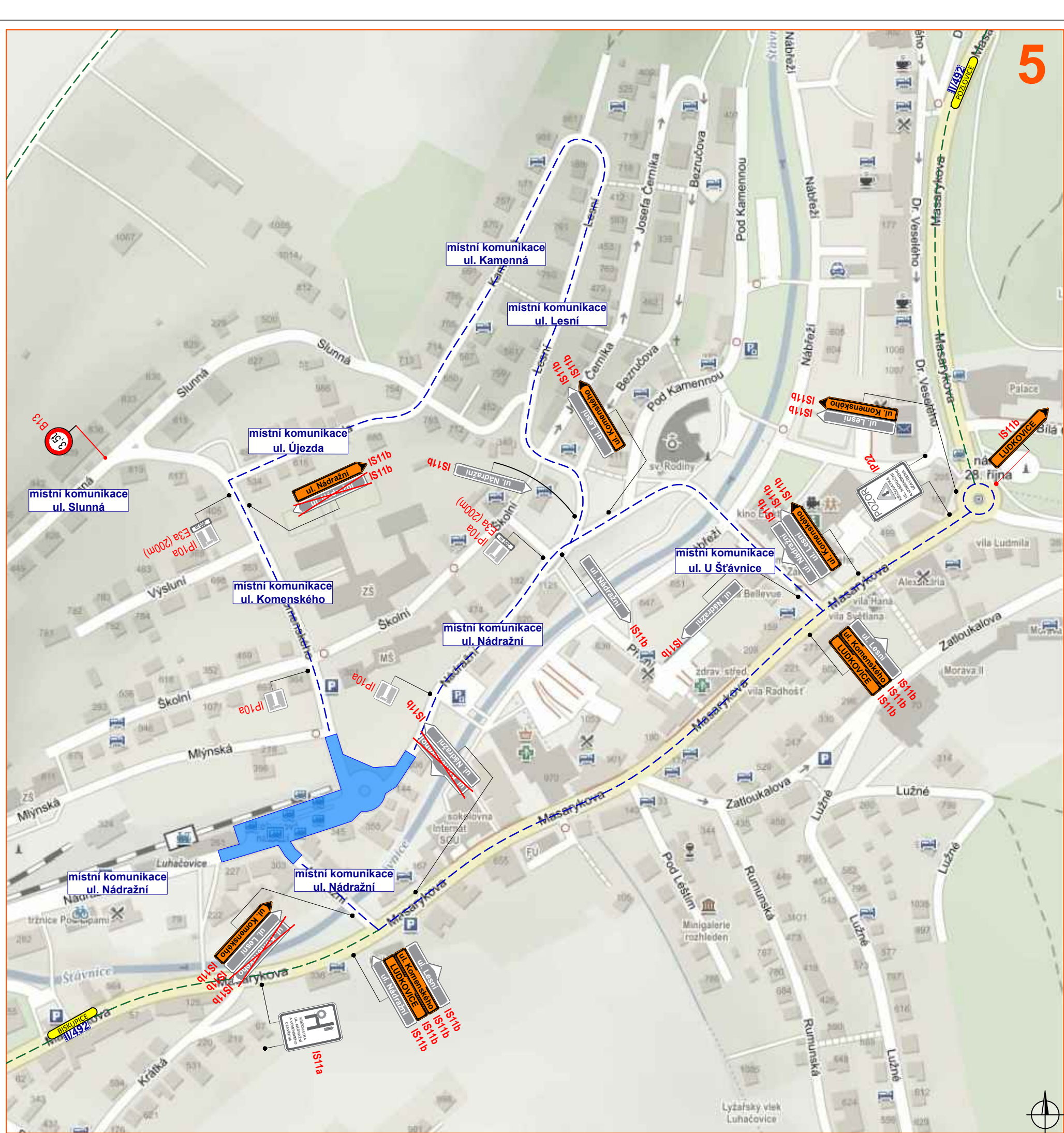
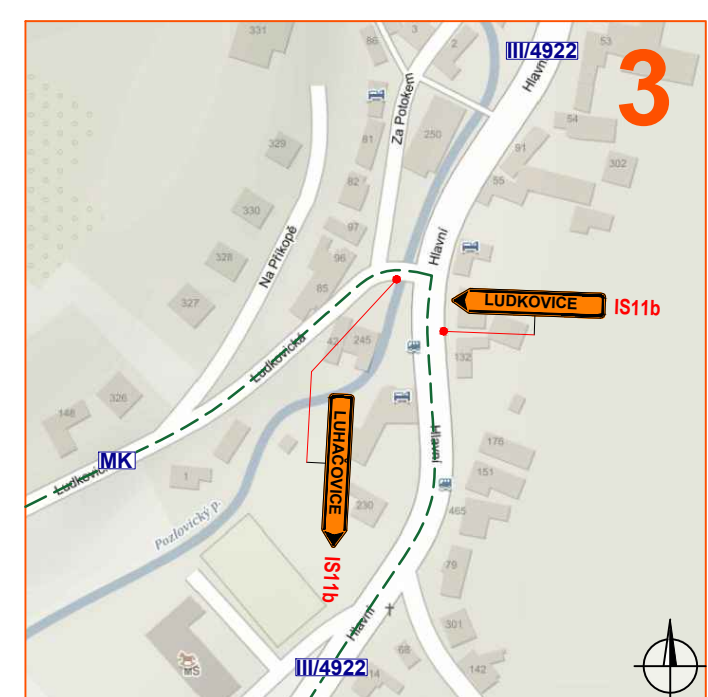
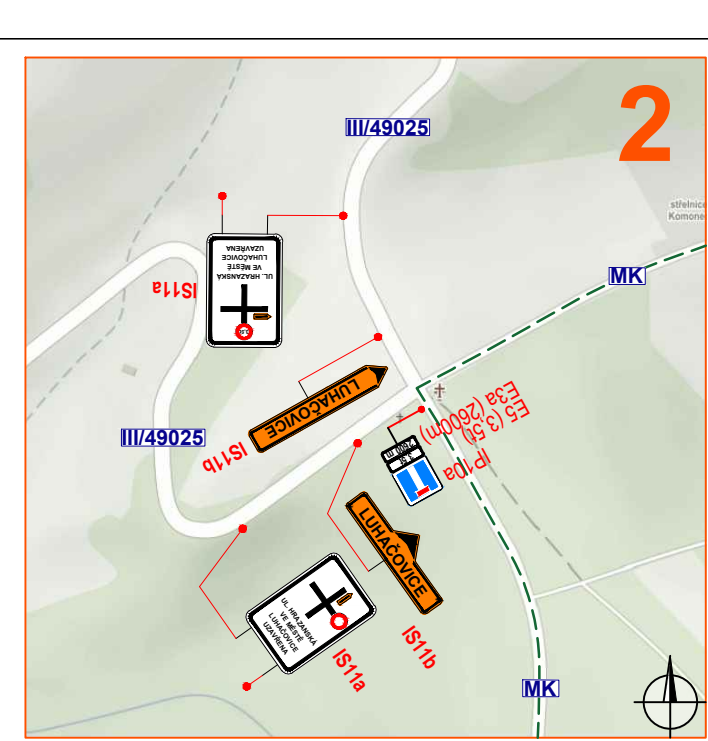
5. Policie ČR, Krajské ředitelství policie ZK, Územní odbor Zlín, Dopravní inspektorát, IDDS: w6thp3w

na vědomí (doručenka – datová schránka)

6. Policie ČR, obvodní oddělení, Uherskobrodská č.p. 877, 763 26 Luhačovice (*e-mailem*)
7. Městská policie, Nábřeží č.p. 971, 763 26 Luhačovice (*e-mailem*)
8. Technické služby Luhačovice, příspěvková organizace, IDDS: 6fek9yy
9. Hasičský záchranný sbor Zlínského kraje, Přílucká č.p. 213, Příluky, 760 01 Zlín, IDDS: z3paa5u
10. Zdravotnická záchranná služba Zlínského kraje, p. o., Peroutkovo nábřeží č.p. 434, Příluky, 760 01 Zlín, IDDS: bqjvv2r
11. Koordinátor veřejné dopravy Zlínského kraje, s.r.o., IDDS: bv4gfwe
12. Správa železniční dopravní cesty, státní organizace, Oblastní ředitelství Olomouc, IDDS: uccchjm
13. Městský úřad Luhačovice, nám. 28. října 543, 763 26 Luhačovice (*k vyvěšení na úřední desku*)
14. Úřad městyse Pozlovice, IDDS: qubbyz (*k vyvěšení na úřední desku*)
15. Ing. Ilona Damborská, IDDS: 3yfaqah



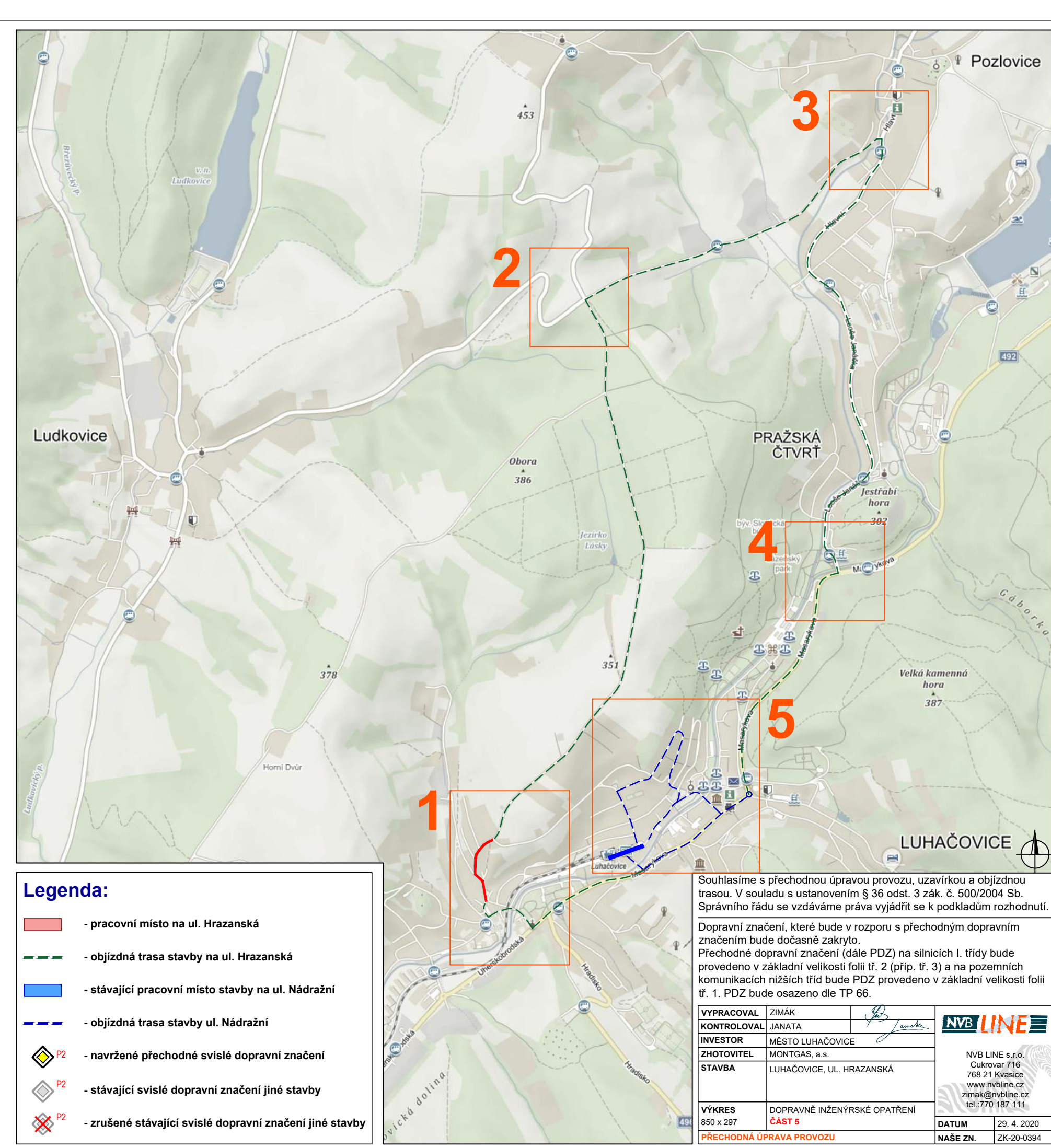
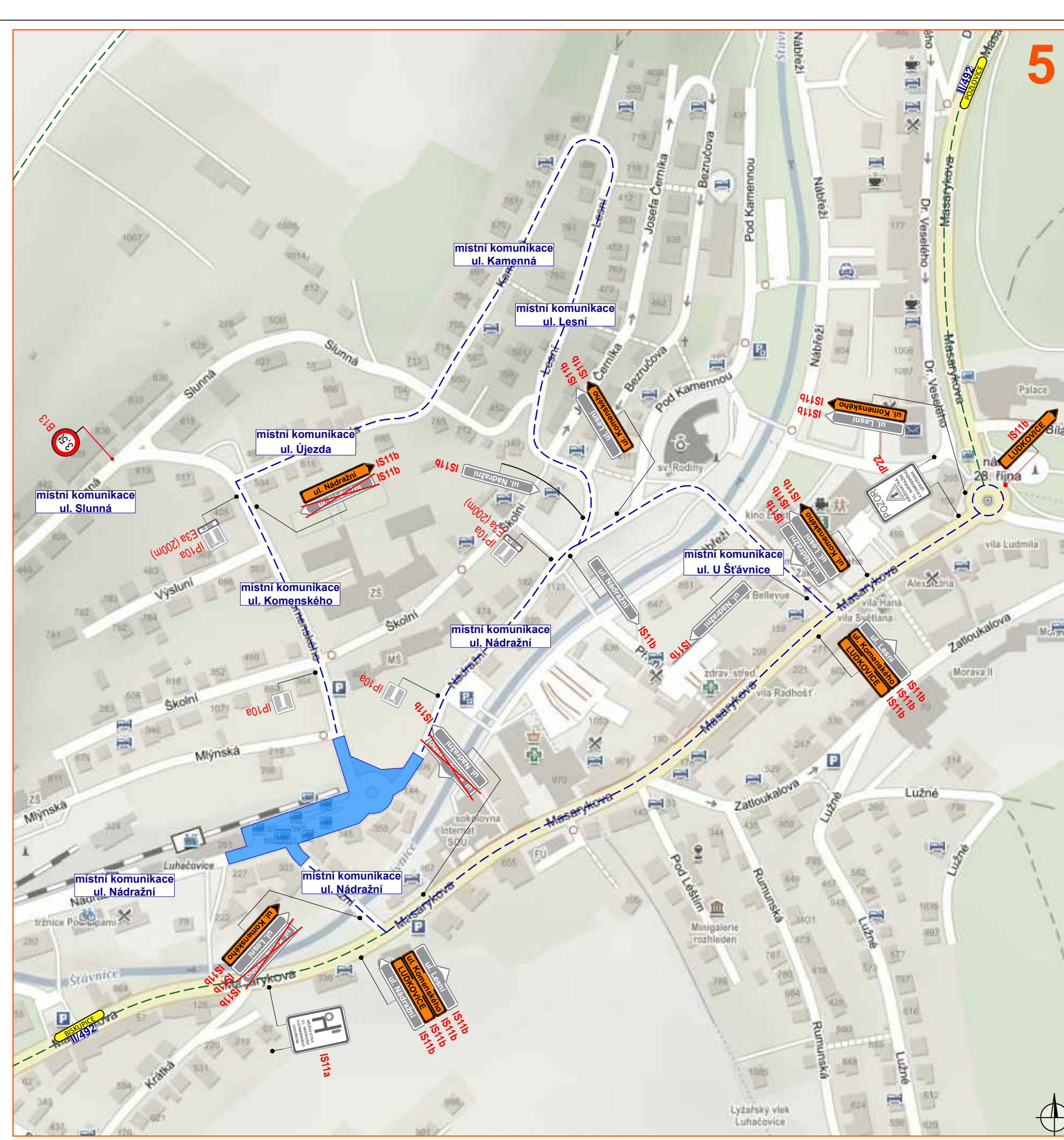
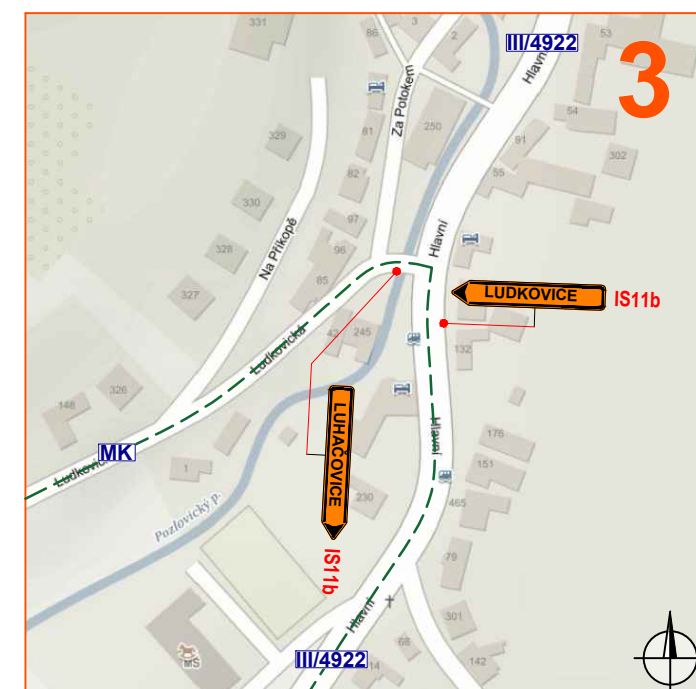
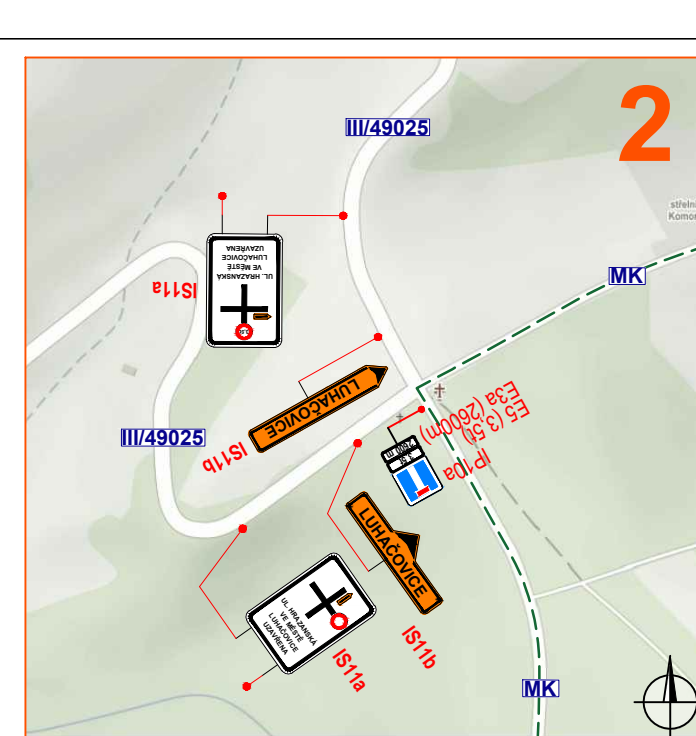


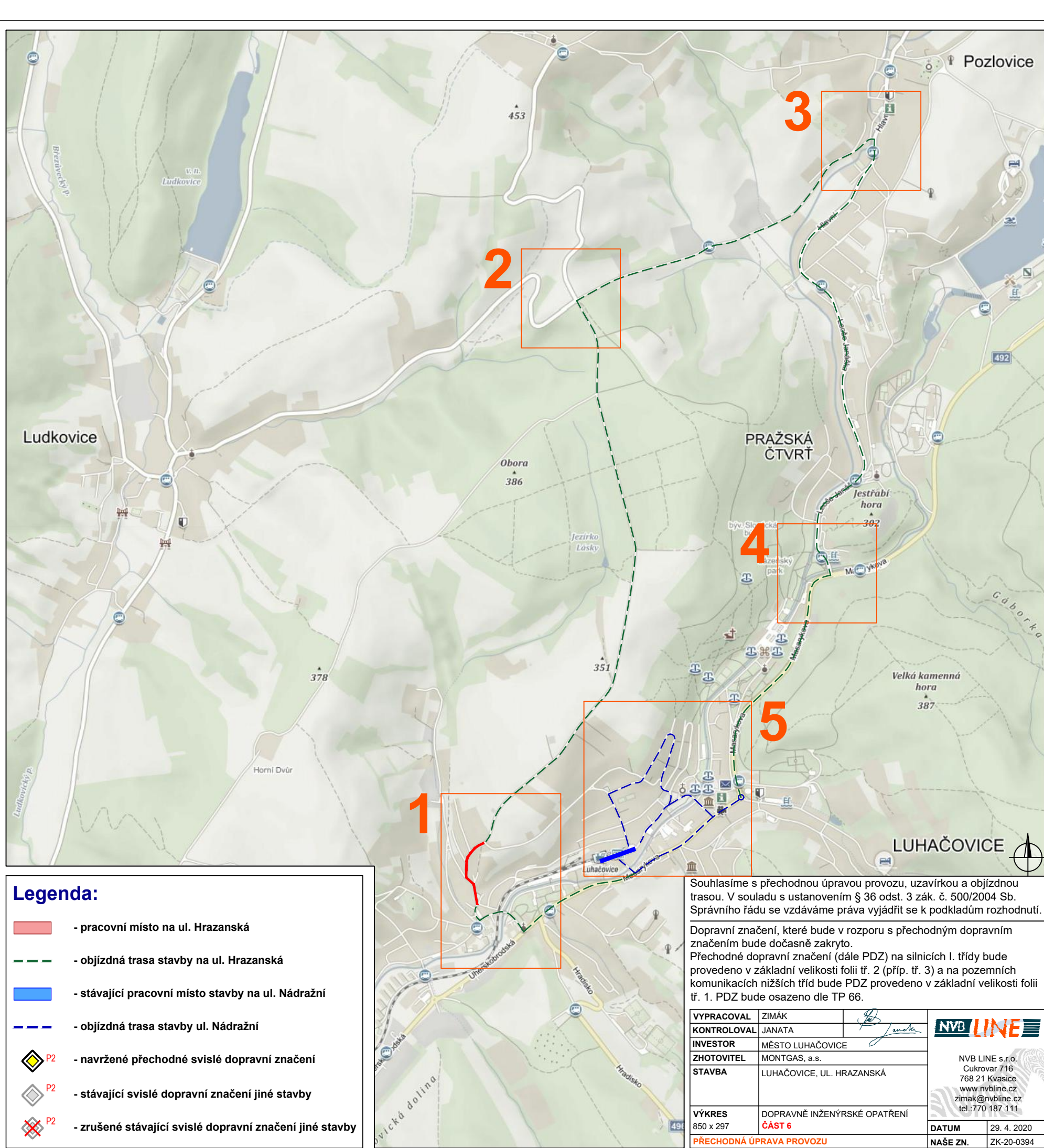
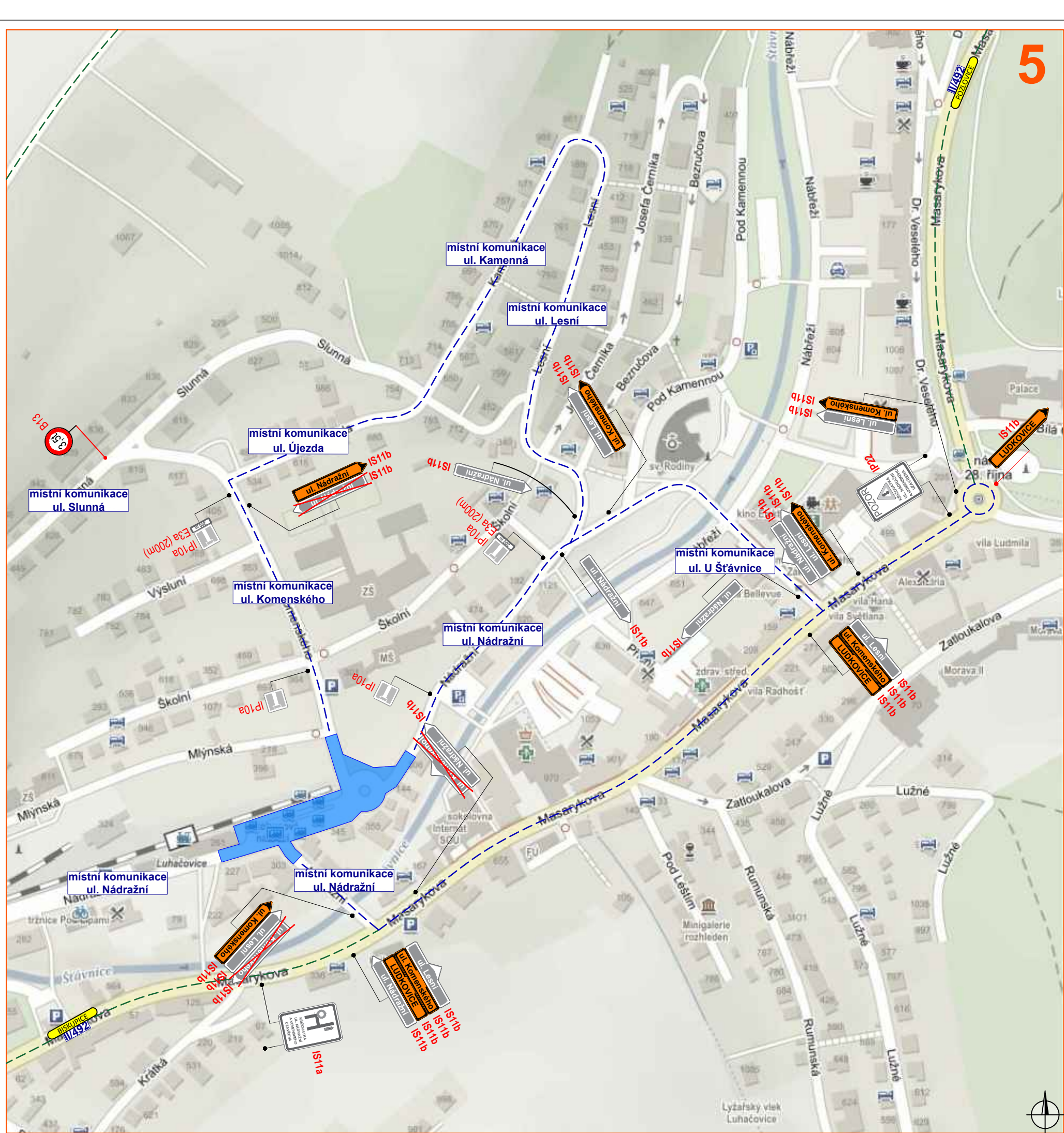
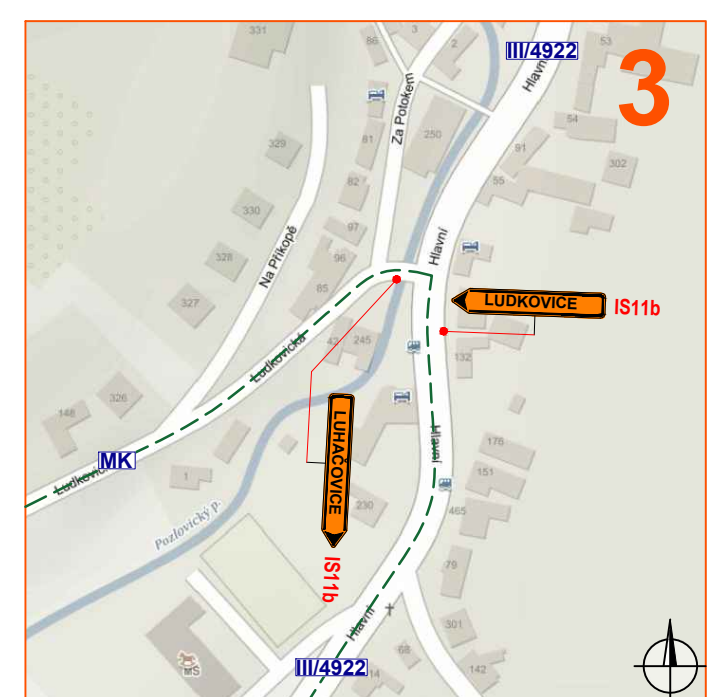
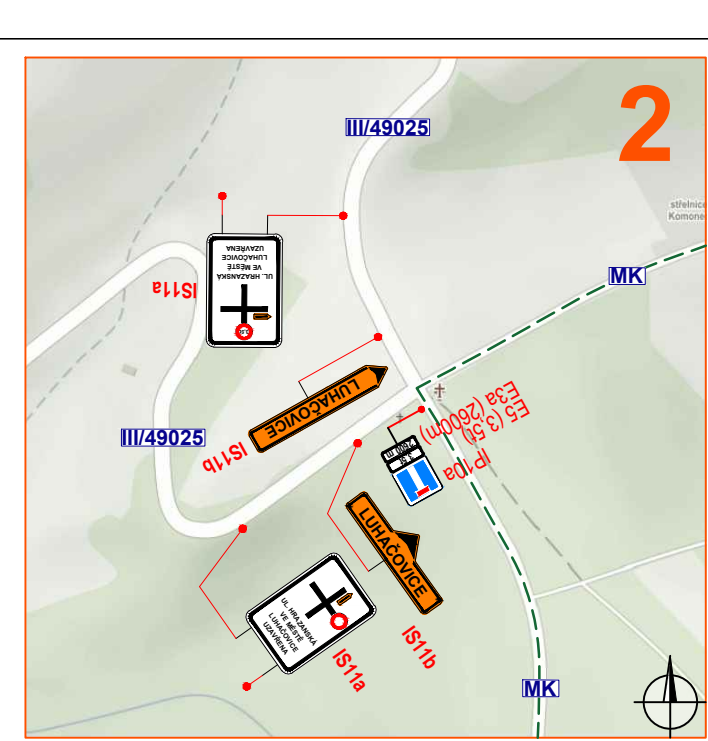
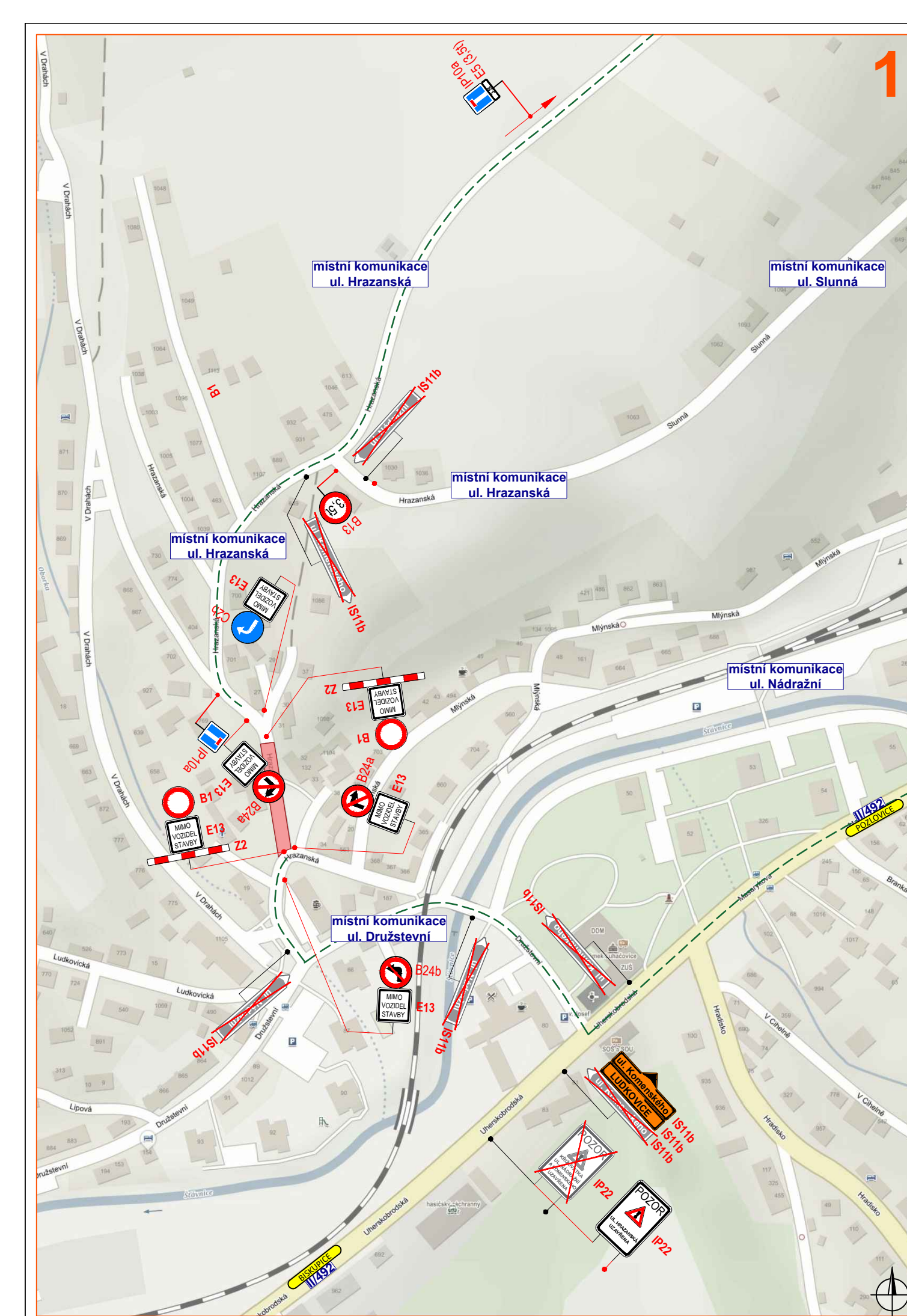


- Legenda:**
- pracovní místo na ul. Hrazanská
 - objíždná trasa stavby na ul. Hrazanská
 - stávající pracovní místo stavby na ul. Nádražní
 - objíždná trasa stavby ul. Nádražní
 - P2 - navržené přechodné svисlé dopravní značení
 - P2 - stávající svисlé dopravní značení jiné stavby
 - P2 - zrušené stávající svисlé dopravní značení jiné stavby

Souhlasíme s přechodnou úpravou provozu, uzavírkou a objíždnou trasou. V souladu s ustanovením § 36 odst. 3 zák. č. 500/2004 Sb. Správního řádu se vzdáváme práva vyjádřit se k podkladům rozhodnutí. Dopravní značení, které bude v rozporu s přechodným dopravním značením bude dočasně zakryto. Přechodné dopravní značení (dále PDZ) na silnicích I. třídy bude provedeno v základní velikosti folii tř. 2 (příp. tř. 3) a na pozemních komunikacích nižších tříd bude PDZ provedeno v základní velikosti folii tř. 1. PDZ bude osazeno dle TP 66.

VYPRACOVAL	ZIMÁK		
KONTROLOVAL	JANATA		
INVESTOR	MĚSTO LUHAČOVICE	NVB LINE s.r.o. Cukrovar 716 768 21 Kvasice www.nvbline.cz zimak@nvbline.cz tel: 770 187 111	
ZHOTOVITEL	MONTGAS, a.s.		
STAVBA	LUHAČOVICE, UL. HRAZANSKÁ	DATUM 29. 4. 2020 NAŠE ZN. ZK-20-0394	
VÝKRES	850 x 297		
	DOPRAVNĚ INŽENÝRSKÉ OPATŘENÍ	ČÁST 4	
	PŘECHODNÁ ÚPRAVA PROVOZU		





Legenda:

- - pracovní místo na ul. Hrazanská
- - objíždná trasa stavby na ul. Hrazanská
- - stávající pracovní místo stavby na ul. Nádražní
- - objíždná trasa stavby ul. Nádražní
- P2 - navržené přechodné svíslé dopravní značení
- P2 - stávající svíslé dopravní značení jiné stavby
- P2 - zrušené stávající svíslé dopravní značení jiné stavby

Souhlasíme s přechodnou úpravou provozu, uzavírkou a objíždnou trasou. V souladu s ustanovením § 36 odst. 3 zák. č. 500/2004 Sb. Správního řádu se vzdáváme práva vyjádřit se k podkladům rozhodnutí. Dopravní značení, které bude v rozporu s přechodným dopravním značením bude dočasně zakryto. Přechodné dopravní značení (dále PDZ) na silnicích I. třídy bude provedeno v základní velikosti folii tř. 2 (příp. tř. 3) a na pozemních komunikacích nižších tříd bude PDZ provedeno v základní velikosti folii tř. 1. PDZ bude osazeno dle TP 66.

VYPRACOVAL	ZIMÁK			
KONTROLOVAL	JANATA			
INVESTOR	MĚSTO LUHAČOVICE			
ZHOTOVITEL	MONTGAS, a.s.			
STAVBA	LUHAČOVICE, UL. HRAZANSKÁ	NVB LINE s.r.o. Cukrovar 716 768 21 Kvasice www.nvbline.cz zimak@nvbline.cz tel.: 770 187 111		
VÝKRES	850 x 297	DOPRAVNÍ INŽENÝRSKÉ OPATŘENÍ	DATUM	29. 4. 2020
		ČÁST 6	NAŠE ZN.	ZK-20-0394
PŘECHODNÁ ÚPRAVA PROVOZU				