



Městský úřad Luhačovice

odbor dopravy

nám. 28. října 543, 763 26 Luhačovice

Spis. zn.: 342/2020/261/Ro č.j.: MULU -2012/2020/26/RoJ
Oprávněná úřední osoba: Ing. Josef Roman/tel.: 577 197 439

Luhačovice, dne 29.01.2020

Správa a údržba silnic Zlínska, s.r.o., K Majáku 5001, 761 23 Zlín



VEŘEJNÁ VYHLÁŠKA

Opatření obecné povahy

Stanovení přechodné úpravy provozu č. 02/2020

Odbor dopravy Městského úřadu Luhačovice (dále jen "odbor dopravy"), příslušný podle § 124 odst. 6 zákona č. 361/2000 Sb., o provozu na pozemních komunikacích a o změně některých zákonů, ve znění pozdějších předpisů (dále jen "zákon o silničním provozu"), na základě žádosti, kterou dne 15.01.2020 podala společnost

Správa a údržba silnic Zlínska, s.r.o., K Majáku 5001, 761 23 Zlín, IČ: 269 13 453,

po písemném vyjádření dotčeného orgánu ze dne 09.01.2020 pod č. j.: KRPZ-2833-1/ČJ-2020-150506, kterým je podle § 77 odst. 2 písm. b) zákona o silničním provozu Dopravní inspektorát Policie ČR, Krajské ředitelství policie Zlínského kraje ve Zlíně (dále jen „DI Zlín“), v souladu s ustanoveními § 171 zákona č. 500/2004 Sb., správní řád, ve znění pozdějších předpisů (dále jen „správní řád“) a § 77 odst. 5 zákona o silničním provozu, vydává

opatření obecné povahy,

kterým v souladu s ustanovením § 77 odst. 1 písm. c) zákona o silničním provozu,

s t a n o v í

přechodnou úpravu provozu

na pozemních komunikacích:

v místě (úseku):

z důvodu:

silnice II. a III. třídy

na území správního obvodu Luhačovice, obce s rozšířenou působností provádění údržbových činností na objektech a komunikacích:

- vysprávkování s použitím turbomechanismů
- vysprávkování teplou obalovanou směsí
- bagrování a svahování příkopů
- opravy a zřizování svodidel
- sečení travních porostů
- mytí směrových sloupků
- zametání vozovek
- osazování dopravního značení
- seřezávání krajnic
- prořezávání a štěpkování porostů
- opravy mostů, zastávek a uličních vpustí

v termínu:

01.04.2020 – 31.03.2021

v rozsahu svislých dopravních značek, dopravních zařízení a světelných signálů (dle žádosti a přiložených schémat DZ):

A15 + E4	Práce na silnici + Délka úseku
A17 + B20a	Odlétávající šterk + Nejvyšší dovolená rychlost
B21a + B20a	Zákaz předjíždění + Nejvyšší dovolená rychlost
B 26	Konec všech zákazů
A 6a	Zúžená vozovka (z obou stran)
A 6b	Zúžená vozovka z jedné strany
A 8	Nebezpečí smyku
A 7a	Nerovnost vozovky
A 22	Jiné nebezpečí
P 7	Přednost protijedoucích vozidel
P 8	Přednost před protijedoucími vozidly
B 1	Zákaz vjezdu všech vozidel v obou směrech
B 21b	Konec zákazu předjíždění
B 3	Zákaz vjezdu všech motorových vozidel s výjimkou motocyklů bez postranního vozíku
B 4	Zákaz vjezdu nákladních automobilů
C 2	Příkázaný směr jízdy
C 3	Příkázaný směr jízdy
C 4	Příkázaný směr objíždění
E12	Dodatková tabulka
Z 1	Dopravní kužel
Z 2	Zábrana pro označení uzavírky
Z 3	Vodící tabule
Z 4	Směrovací deska
IS 11a	Návěst před objíždkou
IS 11c	Směrová tabule pro vyznačení objíždky

Při realizaci přechodné úpravy provozu na pozemních komunikacích budou dodrženy následující podmínky:

1. Svislé dopravní značky, dopravní zařízení a světelné signály přechodné úpravy provozu (dále jen „**dopravní značení**“) bude užito a umístěno v souladu se zákonem o silničním provozu, vyhláškou č. 294/2015 Sb., kterou se provádějí pravidla provozu na pozemních komunikacích a dle TP 66 – Zásady pro označování pracovních míst na pozemních komunikacích, v platném znění.
2. Budou dodrženy podmínky vyjádření DI Zlín ze dne 09.01.2020 pod č. j.: KRPZ-2833-1/ČJ-2020-150506 včetně následujících připomínek:
 - a) vždy bude užito schválené dopravní značení a toto bude po dobu umístění udržováno čisté a přehledné.
 - b) „usměrňování provozu“ proškolenou osobou lze akceptovat pouze ve výjimečných případech a vždy bude prováděno v souladu s ustanovením § 79 odst.1 písm. i) zákona č. 361/2000 Sb. o provozu na pozemních komunikacích ve znění pozdějších předpisů a úprav.
 - c) V případě, že budou zřízeny náhradní komunikace pro pěší (např. kolem pracovního místa) a přístupy (příjezdy) k objektům u pracovních míst (např. k rodinným domům), bude nutno tyto upravit tak, aby nedošlo k ohrožení bezpečnosti silničního provozu (chodců). Pracovní místo bude od okolí (zejména od pěších tras) odděleno vhodným způsobem, např. dopravním zábradlím. V souvislosti s tím upozorňujeme na platnost vyhlášky č. 398/2009 Sb., o obecných technických požadavcích zabezpečujících bezbariérové užívání staveb.
 - d) **Vyjádření DI Zlín platí pouze pro provádění „Běžné údržby komunikací“ v souladu s vyhláškou č. 104/1997 Sb., kterou se provádí zákon o pozemních komunikacích – § 9 a přílohou 5 část 1. a krátkodobých oprav daných pozemních komunikací s dobou provádění max. do 5 dnů.**
 - e) **Práce nebudou prováděny v době dopravní špičky a za nepříznivých klimatických podmínek, vlivem kterých by mohlo při provádění údržbových prací dojít k ohrožení bezpečnosti silničního provozu.**
 - f) V případě provádění prací, kterým neodpovídají předložená schémata (profil komunikace, druh činnosti atd.) a dále v případě provádění prací, které nelze svým rozsahem a charakterem zařadit mezi provádění „Souvislé údržby komunikací“ a „Opravy“ komunikací dle vyhlášky č. 104/1997

Sb., kterou se provádí zákon o pozemních komunikacích – § 9 a přílohy 5 části 2. a 3., je nutno konzultovat na DI Zlín a odboru dopravy, popř. věc řešit dle ustanovení § 24 a § 25 zákona č. 13/1997 Sb., o pozemních komunikacích, ve znění pozdějších předpisů a souvisejících (prováděcích) předpisů. Souhlasíme s návrhem na snížení rychlosti do 30 km/h v případě provádění oprav povrchu vozidel frézováním v souladu se žádostí.

- g) **V případě, že dojde vlivem provádění údržbové činnosti daných komunikací ke znečištění jakékoliv pozemní komunikace, bude tato neprodleně očištěna, aby nebyla ohrožena bezpečnost a plynulost silničního (pěšího) provozu.**
- h) **Dopravní značení bude užito jen po dobu nezbytně nutnou.** V případě, že práce nebudou prováděny a na komunikaci nebudou mechanismy ani materiál, ale „akce“ nebude ukončena (např. mimo dobu výkonu práce), bude dopravní značení (pracovní verze) upraveno tak, aby řádně označovalo rozpracovaný úsek komunikace (včetně použití výstražných světel za snížené viditelnosti) s ohledem na maximální zajištění bezpečnosti a plynulosti provozu v daném úseku komunikace.
- i) Vyjádření DI Zlín platí pouze pro případy provádění prací v místech, na které lze užít předložená schémata (mimo křižovatkové úseky). Při provádění prací v prostoru křižovatek budou situace přechodného DZ vždy upraveny a přizpůsobeny dané konkrétní dopravní situaci (např. uspořádání jízdních pruhů, průjezd křižovatkou s přihlédnutím na jízdní pruhy a činnost světelného signalizačního zařízení včetně úpravy (vyřešení) přednosti v jízdě v křižovatce) a tyto upravené situace přechodného DZ budou vždy konzultovány s DI PČR Zlín a s příslušným správním úřadem.
- j) **O každém provádění „údržby komunikací“ na základě tohoto stanovení bude v předstihu a písemně informován faxem nebo elektronickou poštou DI Zlín (tel.: 974 666 259, e-mail: zl.di.podatelna@pcr.cz) a operační důstojník KŘ PČR ÚO Zlín (pracoviště zpracovávající dopravní informace: tel. 974 662 020 a e-mail: krpz.dopravni.info@pcr.cz). Zpráva bude obsahovat zejména následující informace: přesné určení dotčené komunikace (popř. jejího úseku), termín, důvod a rozsah provádění prací, způsob řízení dopravy, odpovědnou osobu a telefonní kontakt, popř. jiné důležité informace k dané akci, které by mohly mít vliv na BESIP.**
3. Dopravní značení použité pro označení pracovního místa musí být provedeno jako retroreflexní (provedení minimálně třídy R'1 dle ČSN EN 12899-1) a základní velikosti.
4. Všechny součásti přenosných dopravních značek (patka, sloupek, značka, uchycení) musí být schváleného typu.
5. Trvalé dopravní značení, které bude v rozporu s přechodným značením, bude překryto nebo přeškrtnuto (překřížením) retroreflexní oranžovo-černou páskou o minimální šířce 50 mm a po ukončení prací neprodleně uvedeno do původního stavu.
6. Z důvodu zajištění bezpečnosti silničního provozu může správní orgán stanovit další dopravní značení, případně stanovené dopravní značení změnit nebo zrušit.
7. Za instalaci a stav přechodného dopravního značení, včetně stanovených podmínek bude odpovědný vedoucí pracovník SÚS Zlínska, s. r. o., pověřený provedením příslušné údržbové činnosti.

Odůvodnění:

Odbor dopravy obdržel dne 15.01.2020 žádost od společnosti Správa a údržba silnic Zlínska, s.r.o. o stanovení přechodné úpravy provozu na silnicích II. a III. třídy na území správního obvodu obce s rozšířenou působností Luhačovice. Přechodná úprava provozu na dotčených komunikacích je požadována z důvodu zajištění bezpečnosti a plynulosti silničního provozu při provádění údržbových činností na objektech a komunikacích.

Odbor dopravy, v souladu s § 77 odst. 5 zákona o silničním provozu, stanoví přechodnou úpravu provozu opatřením obecné povahy, jde-li o světelné signály, příkazové a zákazové značky, dopravní značky upravující přednost a dodatkové tabulky k nim nebo jiné dopravní značky ukládající účastníkovi silničního provozu povinnosti odchylné od obecné úpravy provozu. Při stanovení přechodné úpravy provozu správní orgán (odbor dopravy) nedoručuje návrh opatření obecné povahy a nevyzývá dotčené osoby k podávání připomínek nebo námitek. V případech, kdy zvláštní zákon ukládá vydat závazné opatření obecné povahy, které není právním předpisem ani rozhodnutím, postupuje se dle ustanovení § 171 správního řádu.

K žádosti bylo ve smyslu ustanovení § 77 odst. 3 zákona o silničním provozu předloženo písemné vyjádření DI Zlín ze dne 09.01.2019 pod č. j.: KRPZ-2833-1/ČJ-2020-150506. Dále bylo doloženo

písemné vyjádření oddělení majetkové správy Ředitelství silnic Zlínského kraje, p. o. (dále jen „ŘSZK“) pod spis. zn.: ŘSZKZL 00232/20-210, datované dne 13.01.2020.

Na základě výše uvedeného posouzení předmětu opatření obecné povahy a po obdržení písemných vyjádření DI Zlín a ŘSZK, odbor dopravy, v souladu s ustanoveními § 171 správního řádu a § 77 odst. 5 zákona o silničním provozu, vydal opatření obecné povahy, kterým v souladu s ustanovením § 77 odst. 1 písm. c) zákona o silničním provozu stanoví přechodnou úpravu provozu na předmětných pozemních komunikacích způsobem a za podmínek uvedených ve výroku tohoto opatření. Připomínky DI Zlín a ŘSZK byly zahrnuty do podmínek tohoto opatření obecné povahy.

Vzhledem k výše uvedenému je opatření obecné povahy a stanovení dopravního značení plně odůvodněno.

Poučení:

V souladu s ustanovením § 173 odst. 1 se opatření obecné povahy oznámí veřejnou vyhláškou. Dle § 77 odst. 5 zákona o silničním provozu se opatření obecné povahy zveřejní na úředních deskách obecních úřadů v obcích, jejichž správních obvodech se opatření obecné povahy týká, jen vztahuje-li se stanovení přechodné úpravy provozu na pozemních komunikacích k provozu v zastavěném území dotčené obce nebo může-li stanovením přechodné úpravy provozu na pozemních komunikacích dojít ke zvýšení hustoty provozu v zastavěném území dotčené obce. Opatření obecné povahy nabývá účinnosti pátým dnem po vyvěšení.

Proti opatření obecné povahy nelze podat opravný prostředek (ustanovení § 173 odst. 2 správního řádu).

Bc. Jiří Černobila v. r.
vedoucí odboru dopravy

Příloha:

Schémata přechodného dopravního značení – 6 listů (*nedílná součást tohoto stanovení*).

Toto opatření obecné povahy musí být bezodkladně vyvěšeno po dobu nejméně 5 dnů na úřední desce Městského úřadu Luhačovice, Městského úřadu Slavičín, Úřadu městyse Pozlovice, Obecního úřadu Biskupice, Obecního úřadu Ludkovice, Obecního úřadu Podhradí, Obecního úřadu Dolní Lhota, Obecního úřadu Horní Lhota, Obecního úřadu Sehradice, Obecního úřadu Slopné, Obecního úřadu Petrůvka, Obecního úřadu Rudimov, Obecního úřadu Bohuslavice nad Vlárí, Obecního úřadu Lipová a Obecního úřadu Šanov a současně zveřejněno i způsobem umožňujícím dálkový přístup.

Po sejmutí je nutné dokument vrátit odboru dopravy s informací o dni vyvěšení a sejmutí.

Úřední deska:

Datum vyvěšení:

razítko

Datum sejmutí:

Obdrží:

žadatel (*doručenka – datová schránka*)

1. Správa a údržba silnic Zlínska, s.r.o., IDDS: ib33u2h

dotčené orgány (*doručenka – datová schránka*)

2. Policie ČR, Krajské ředitelství policie ZK, Územní odbor Zlín, Dopravní inspektorát, IDDS: w6thp3w

ostatní (doručenka, datová schránka)

3. Ředitelství silnic Zlínského kraje, příspěvková organizace, IDDS: jjfsbqc
4. Městský úřad Luhačovice, nám. 28. října č. p. 543, 763 26 Luhačovice *(k vyvěšení na úřední desku)*
5. Městský úřad Slavičín, IDDS: jsub2vd *(k vyvěšení na úřední desku)*
6. Úřad městyse Pozlovice, IDDS: qubbzyg *(k vyvěšení na úřední desku)*
7. Obecní úřad Biskupice, IDDS: x6daq7g *(k vyvěšení na úřední desku)*
8. Obecní úřad Ludkovice, IDDS: mj6arcw *(k vyvěšení na úřední desku)*
9. Obecní úřad Podhradí, IDDS: mfvauw7 *(k vyvěšení na úřední desku)*
10. Obecní úřad Dolní Lhota, IDDS: hu8amnv *(k vyvěšení na úřední desku)*
11. Obecní úřad Horní Lhota, IDDS: e9wara4 *(k vyvěšení na úřední desku)*
12. Obecní úřad Sehradice, IDDS: 4u9b3z2 *(k vyvěšení na úřední desku)*
13. Obecní úřad Slopné, IDDS: n6aasrp *(k vyvěšení na úřední desku)*
14. Obecní úřad Petrůvka, IDDS: 76xazfw *(k vyvěšení na úřední desku)*
15. Obecní úřad Rudimov, IDDS: eczasrv *(k vyvěšení na úřední desku)*
16. Obecní úřad Bohuslavice nad Vlárí, IDDS: ysibjig *(k vyvěšení na úřední desku)*
17. Obecní úřad Lipová, IDDS: 9stava6 *(k vyvěšení na úřední desku)*
18. Obecní úřad Šanov, IDDS: k74bbkk *(k vyvěšení na úřední desku)*

SCHÉMA PDZ PRO PROVÁDĚNÍ TĚCHTO ČINNOSTÍ - POHYBLIVÉ PRACOVNÍ MÍSTO V OBCI:

- Sečení travních porostů
- Mytí směrových sloupků
- Zametání komunikací se samosběrem, pomocí kropičky
- Údržba dopravních značek
- Údržba zeleně
- Oprava výtluků pomocí turbomechanismu
- Údržovací nátěr

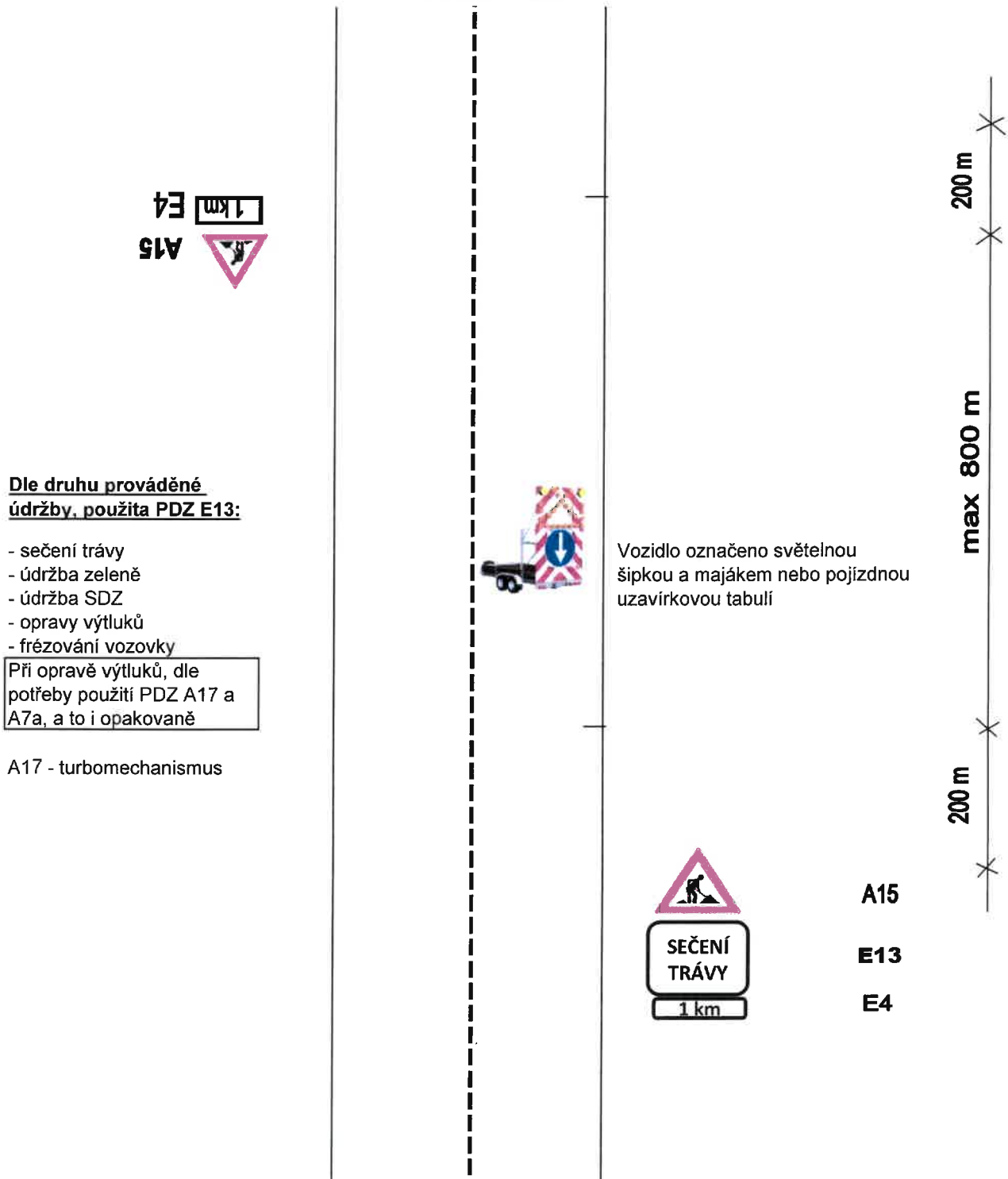
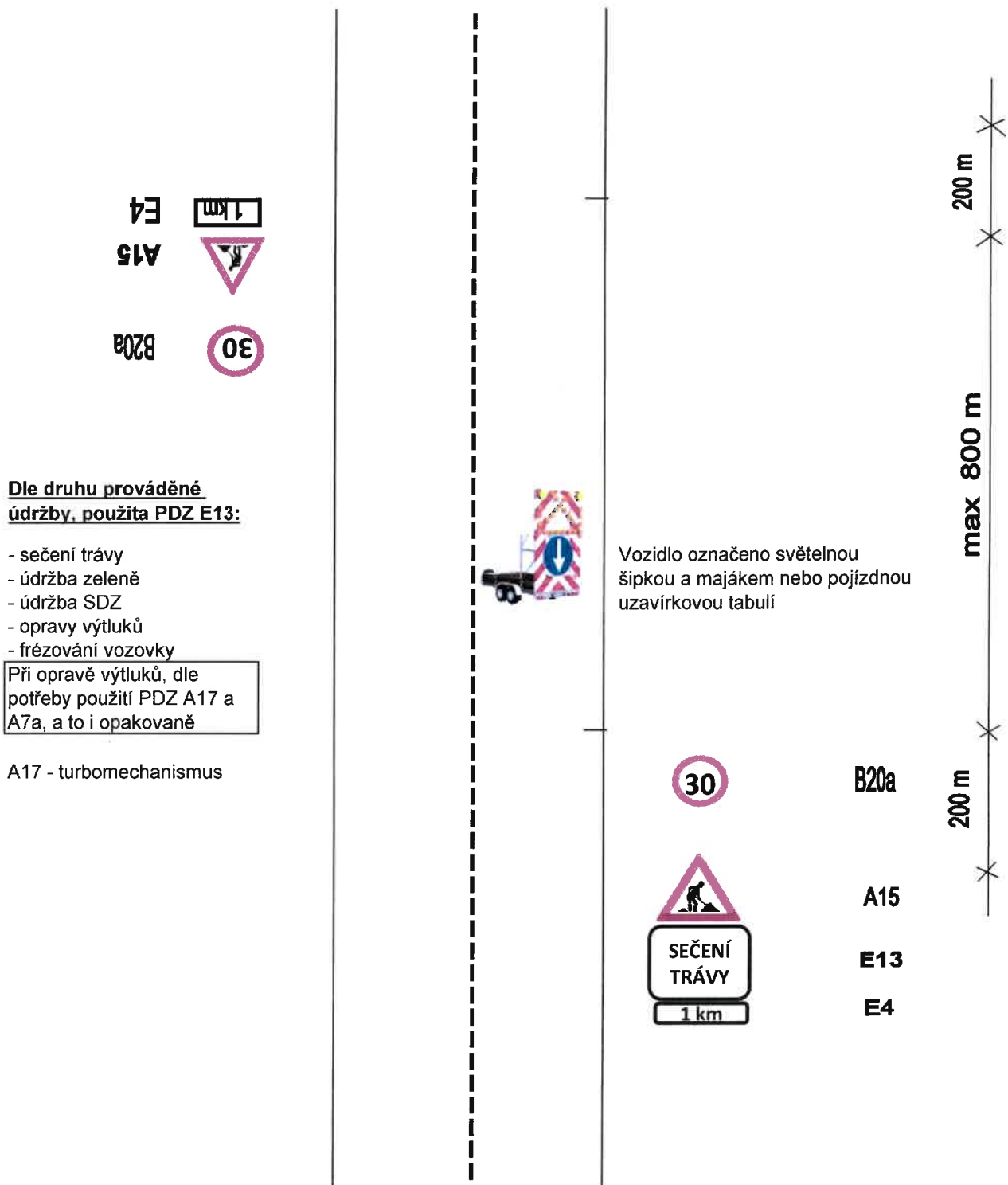


SCHÉMA PDZ PRO PROVÁDĚNÍ TĚCHTO ČINNOSTÍ - POHYBLIVÉ PRACOVNÍ MÍSTO V OBCI:

→ Opravy výtluků, prosedlin asfaltovými betony (fréza, finišer)



SCHEMA PDZ PRO PROVADENI TECHTO CINNOSTI - MIMO OBEC:

- Sečení travních porostů
- Mytí směrových sloupků
- Zametání komunikací se samosběrem, pomocí kropičky
- Údržba dopravních značek
- Údržba zeleně
- Oprava výtluků pomocí turbomechanismu
- Udržovací nátěr

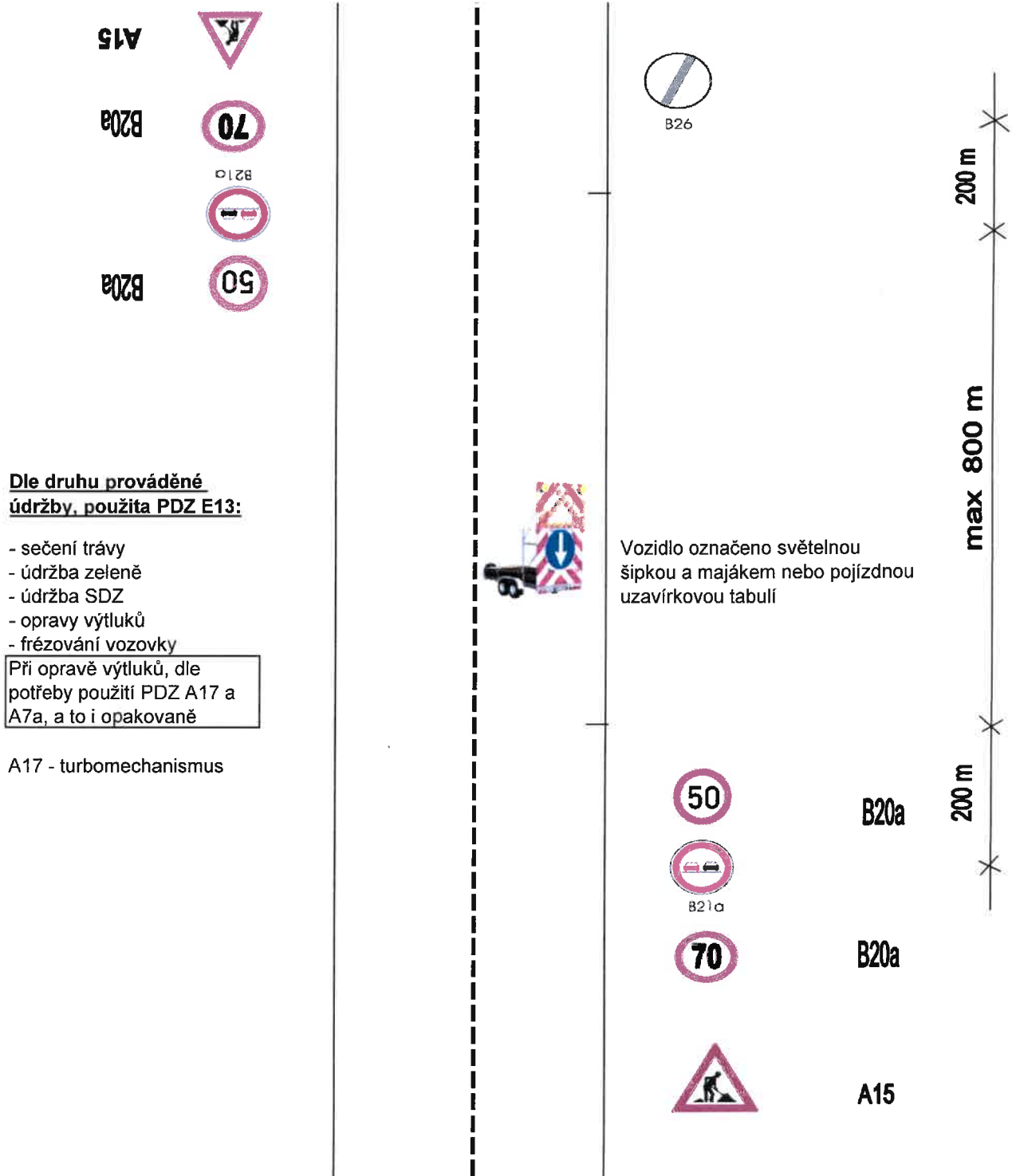


SCHÉMA PDZ PRO PROVÁDĚNÍ TĚCHTO ČINNOSTÍ - MIMO OBEC:

→ Opravy výtluků, prosedlin asfaltovými betony (fréza, finišer)

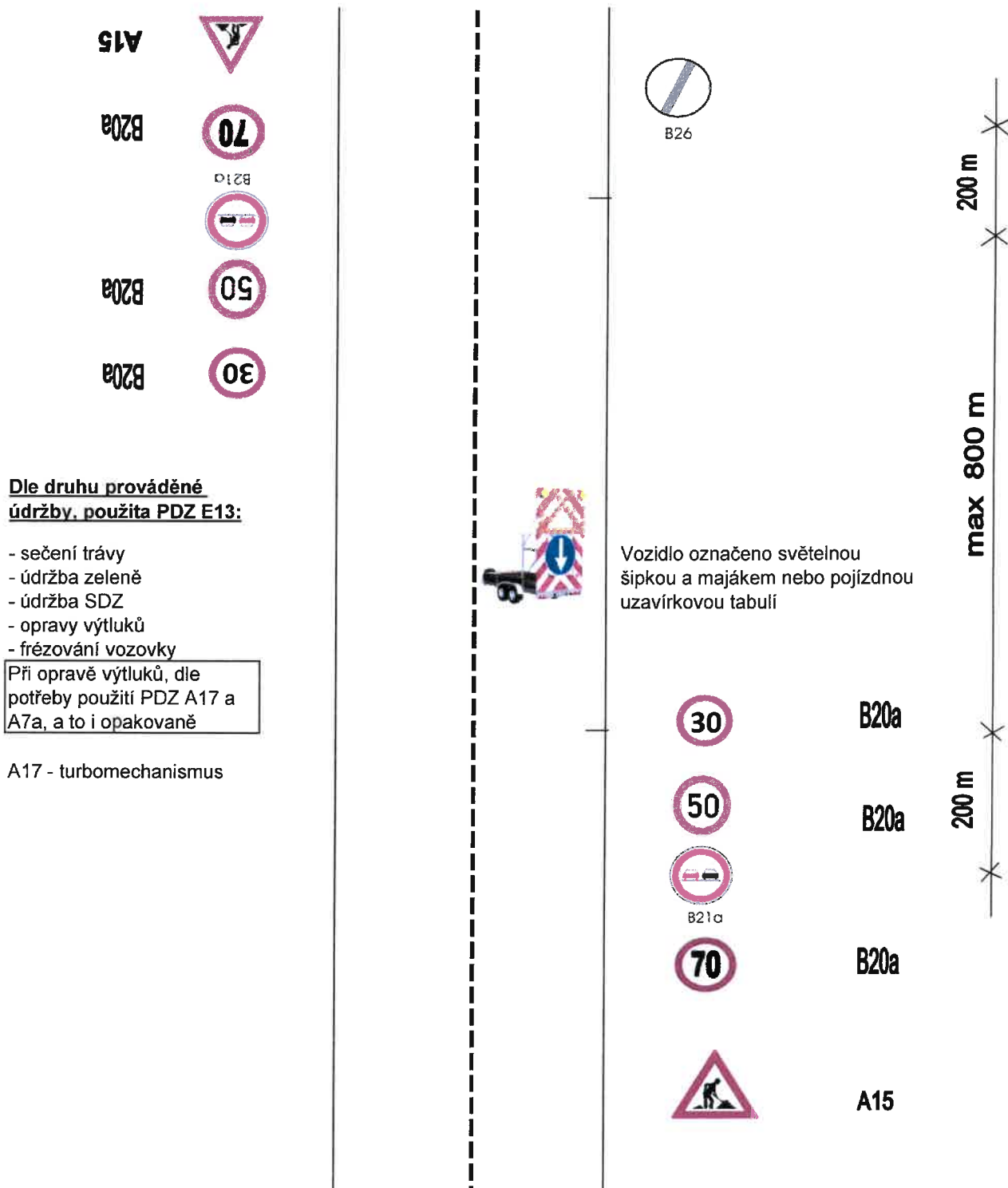


SCHÉMA PDZ PRO PROVÁDĚNÍ TĚCHTO ČINNOSTÍ - V KŘÍŽOVATCE:

Schéma C/13, TP 66

- ➔ Sečení travních porostů
- ➔ Mytí směrových sloupků
- ➔ Zametání komunikací se samosběrem, pomocí kropičky
- ➔ Údržba dopravních značek
- ➔ Údržba zeleně
- ➔ Opravy výtluků, prosedlin asfaltovými betony (fréza, finišer)
- ➔ Oprava výtluků pomocí turbomechanismu
- ➔ Udržovací nátěr

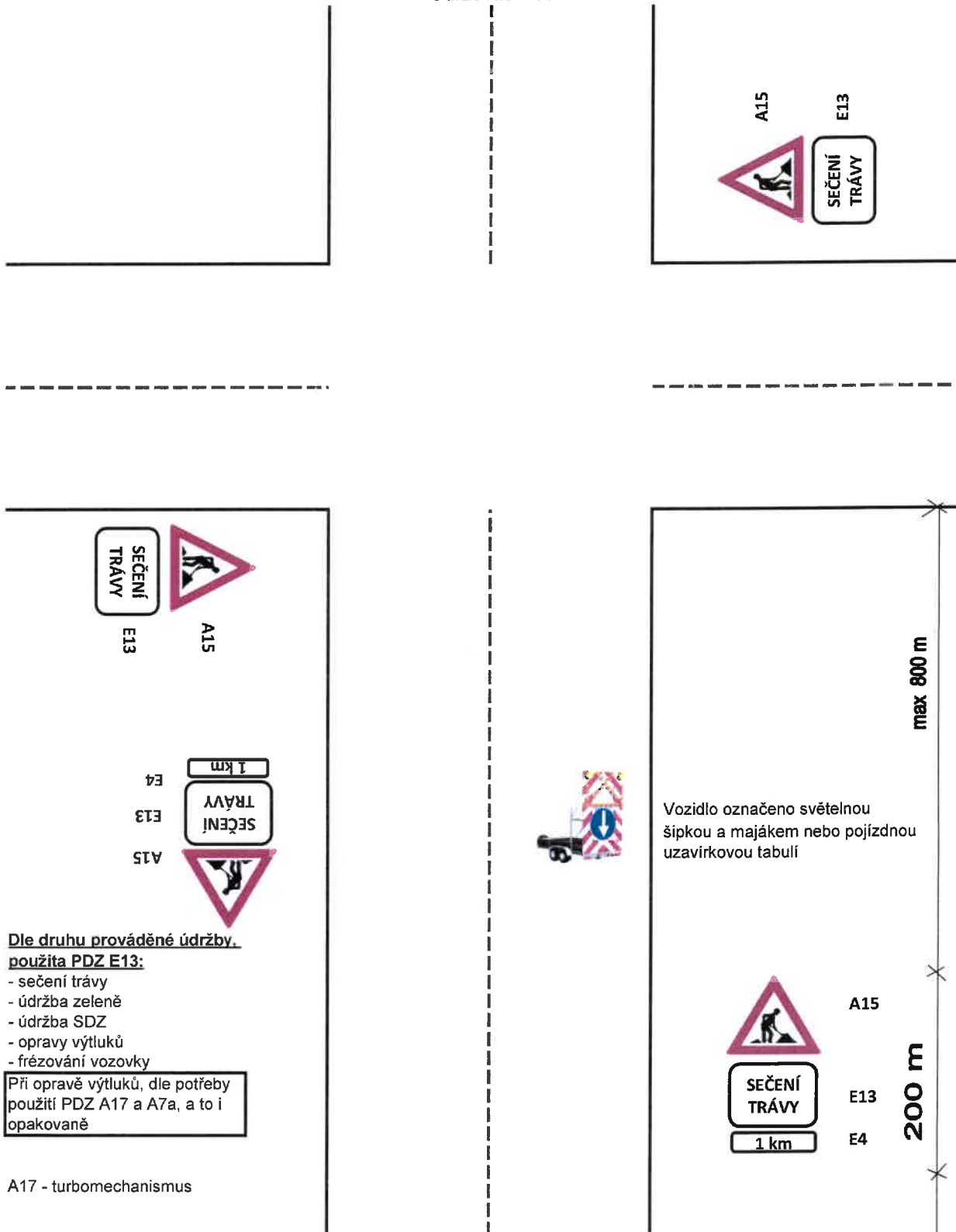


SCHÉMA PDZ PRO PROVÁDĚNÍ ČINNOSTÍ V OBCI:

- Údržba mostů
- Údržba svodidel a zábradlí
- Údržba uličních vpustí a revizních šachet

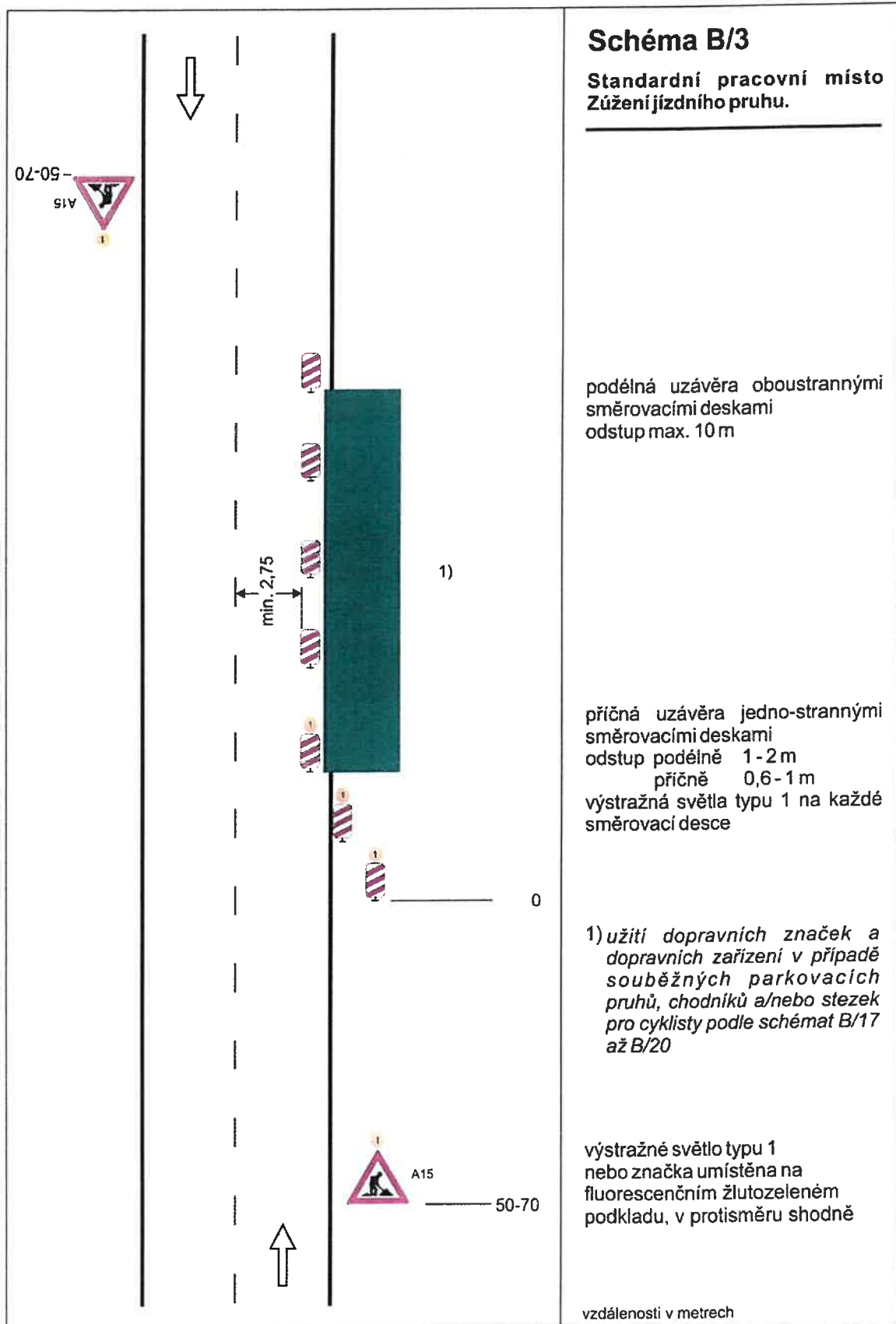


SCHÉMA PDZ PRO PROVÁDĚNÍ ČINNOSTÍ MIMO OBEC:

- Údržba mostů
- Údržba svodidel a zábradlí
- Údržba uličních vpustí a revizních šachet

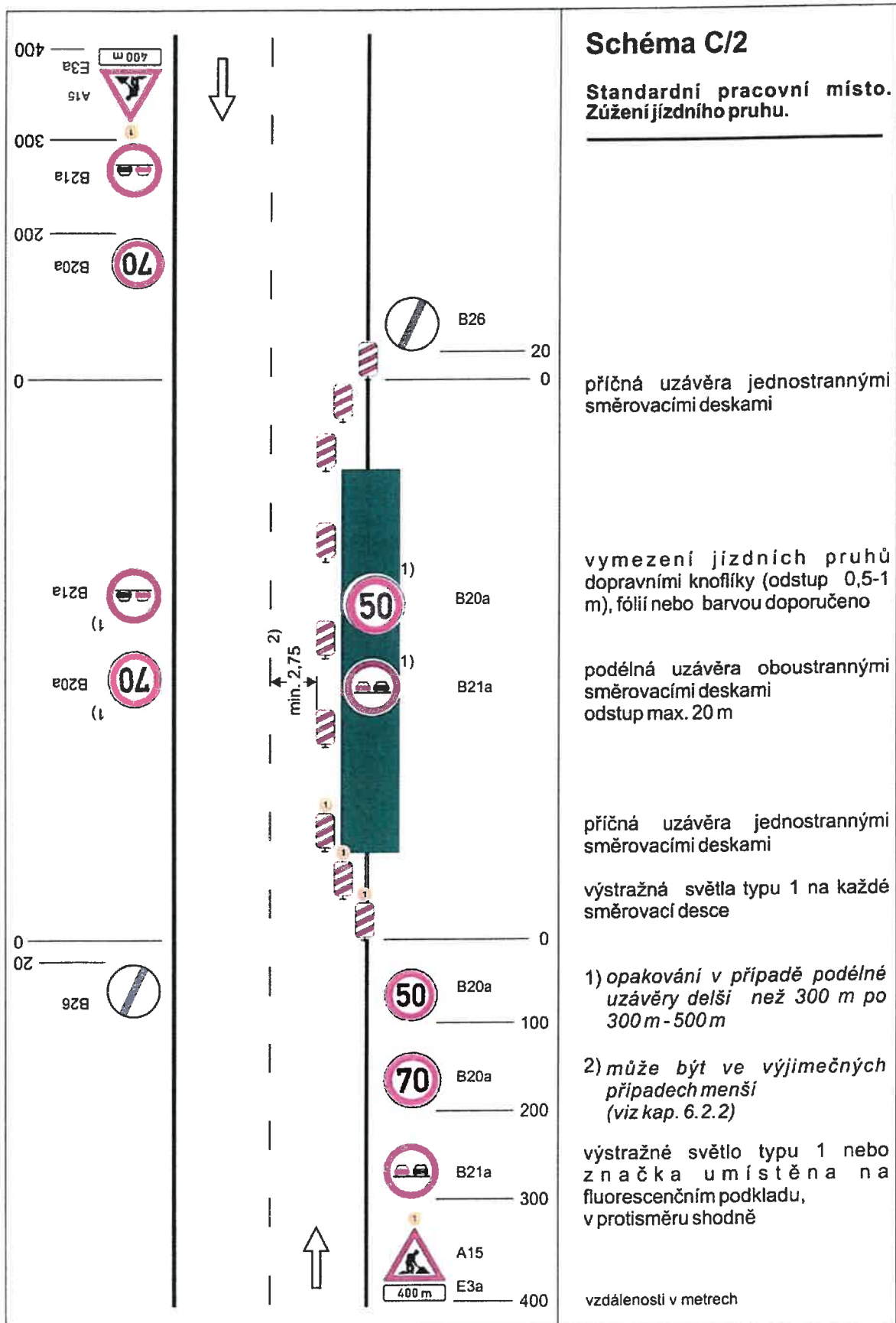


SCHÉMA PDZ PŘI POUŽITÍ SEMAFOROVÉ SOUPRAVY, UZAVŘENÍ ČÁSTI JEDNOHO JÍZDNÍHO PRUHU – MIMO OBEC:

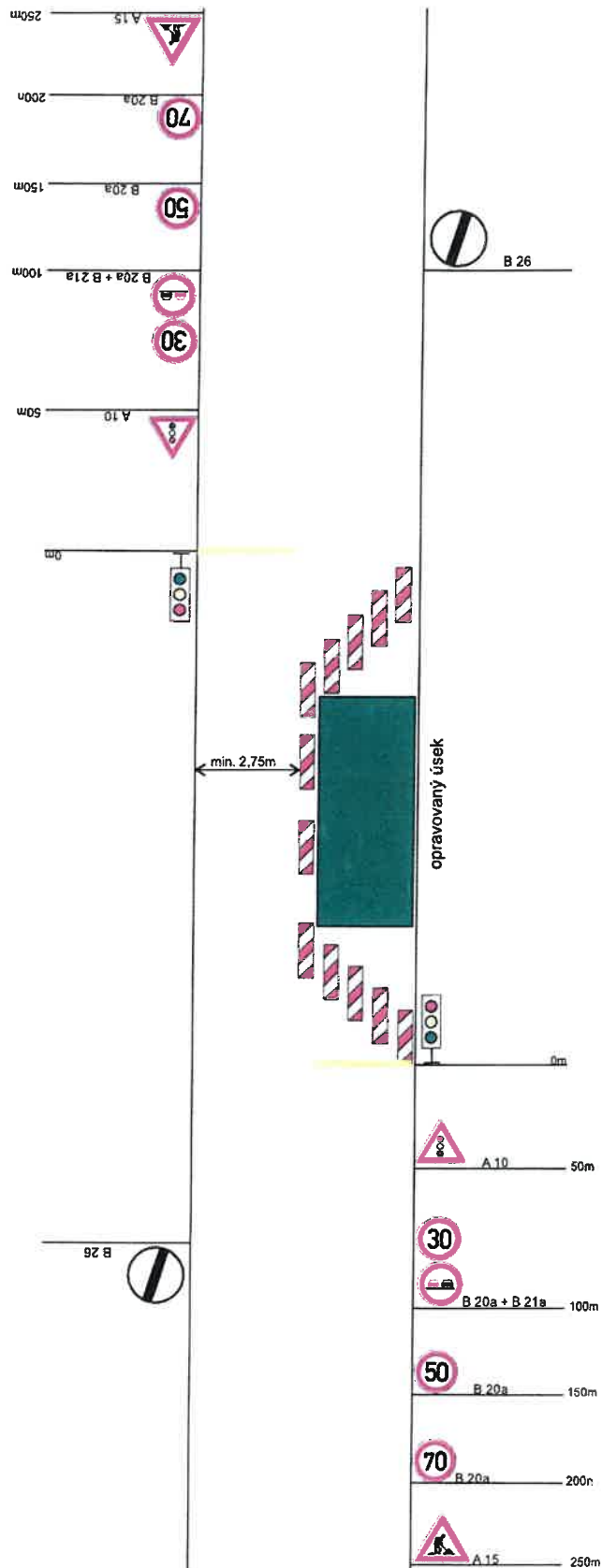


SCHÉMA PDZ PŘI POUŽITÍ SEMAFOROVÉ SOUPRAVY, UZAVŘENÍ ČÁSTI JEDNOHO JÍZDNÍHO PRUHU – V OBCI:

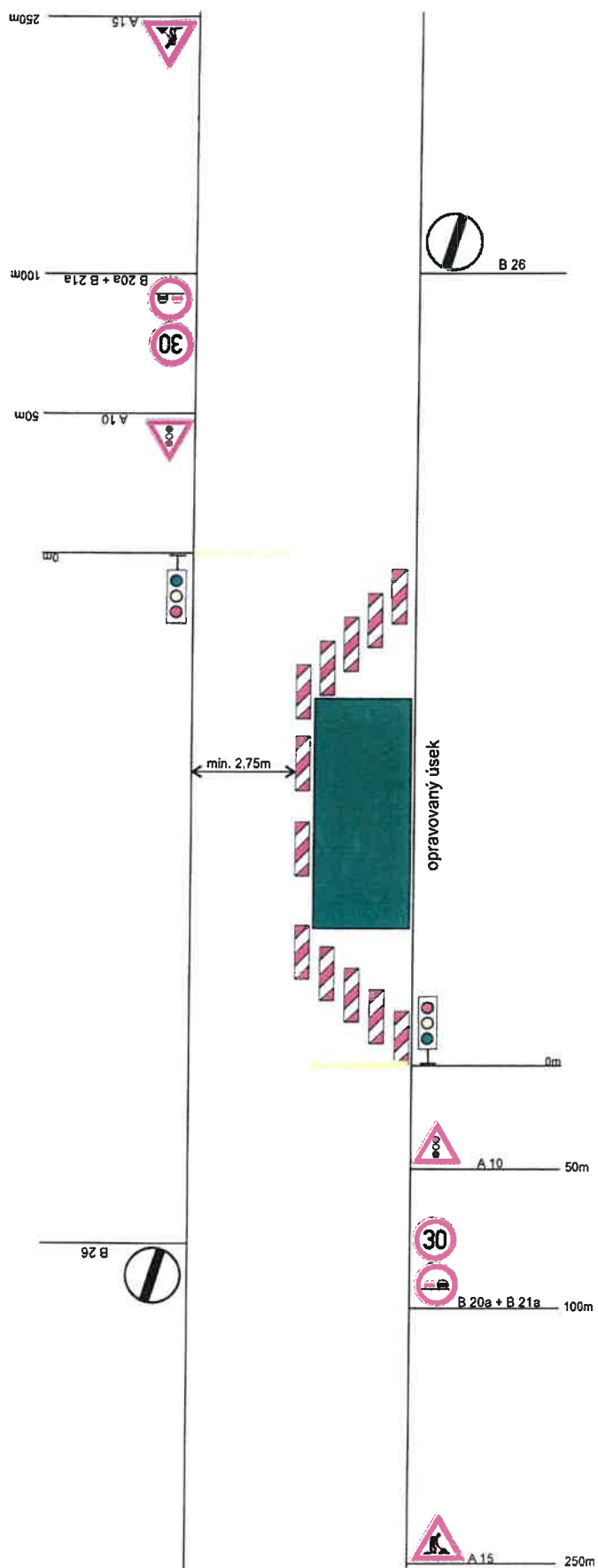


SCHÉMA PDZ PRO UZAVŘENÍ LEVÉHO NEBO PRAVÉHO JÍZDNÍHO PRUHU NA ČTYŘPROUDOVÉ KOMUNIKACI:

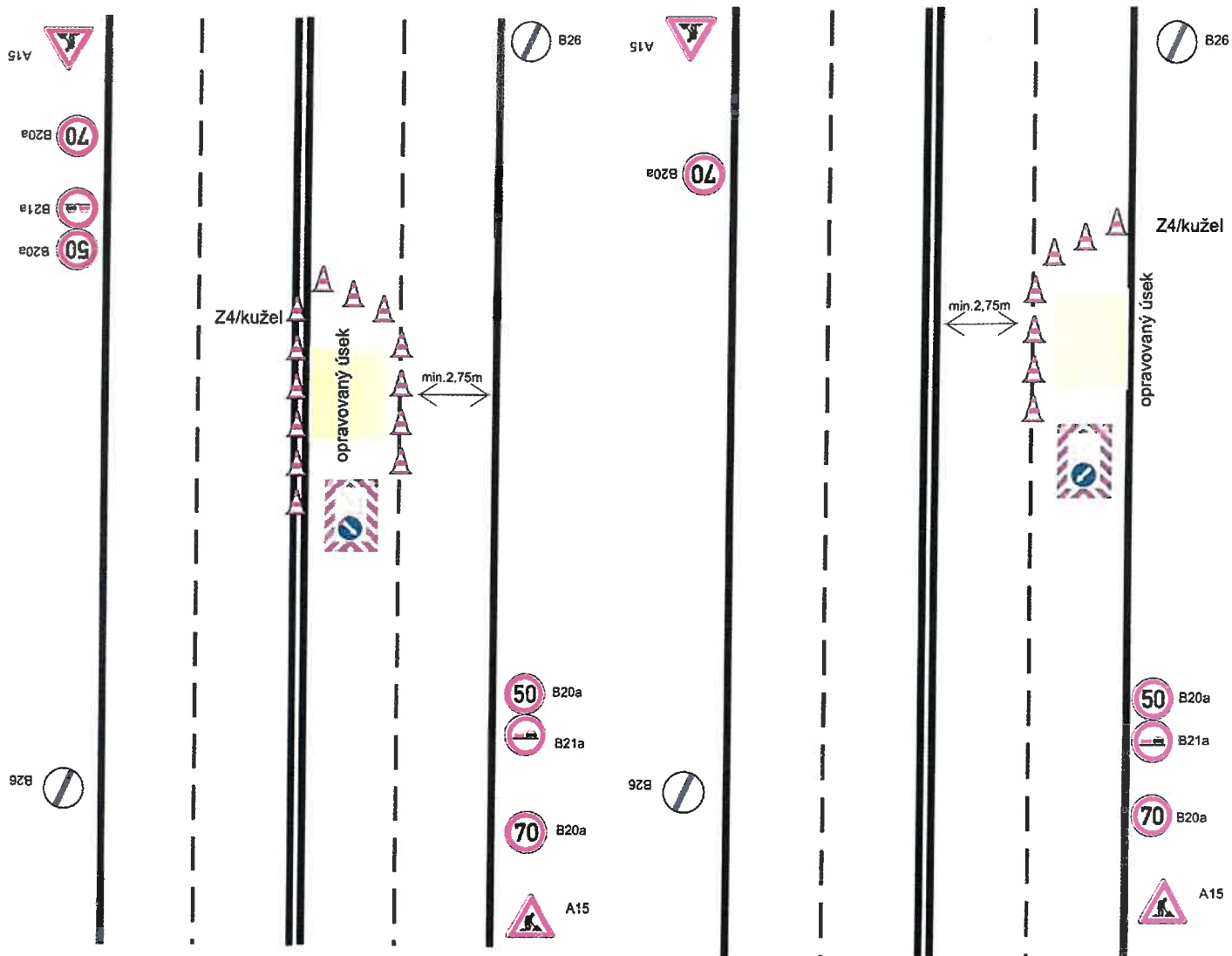
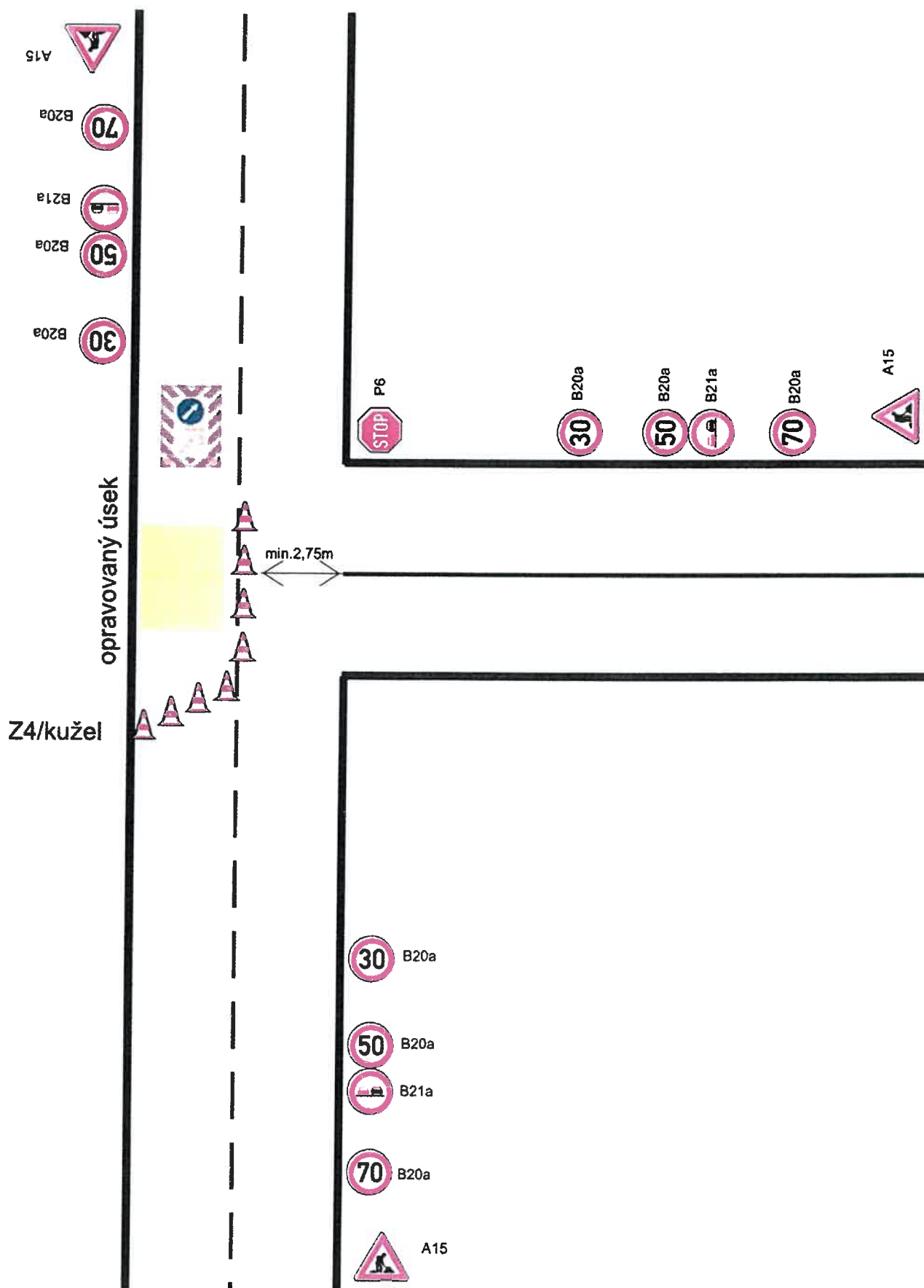
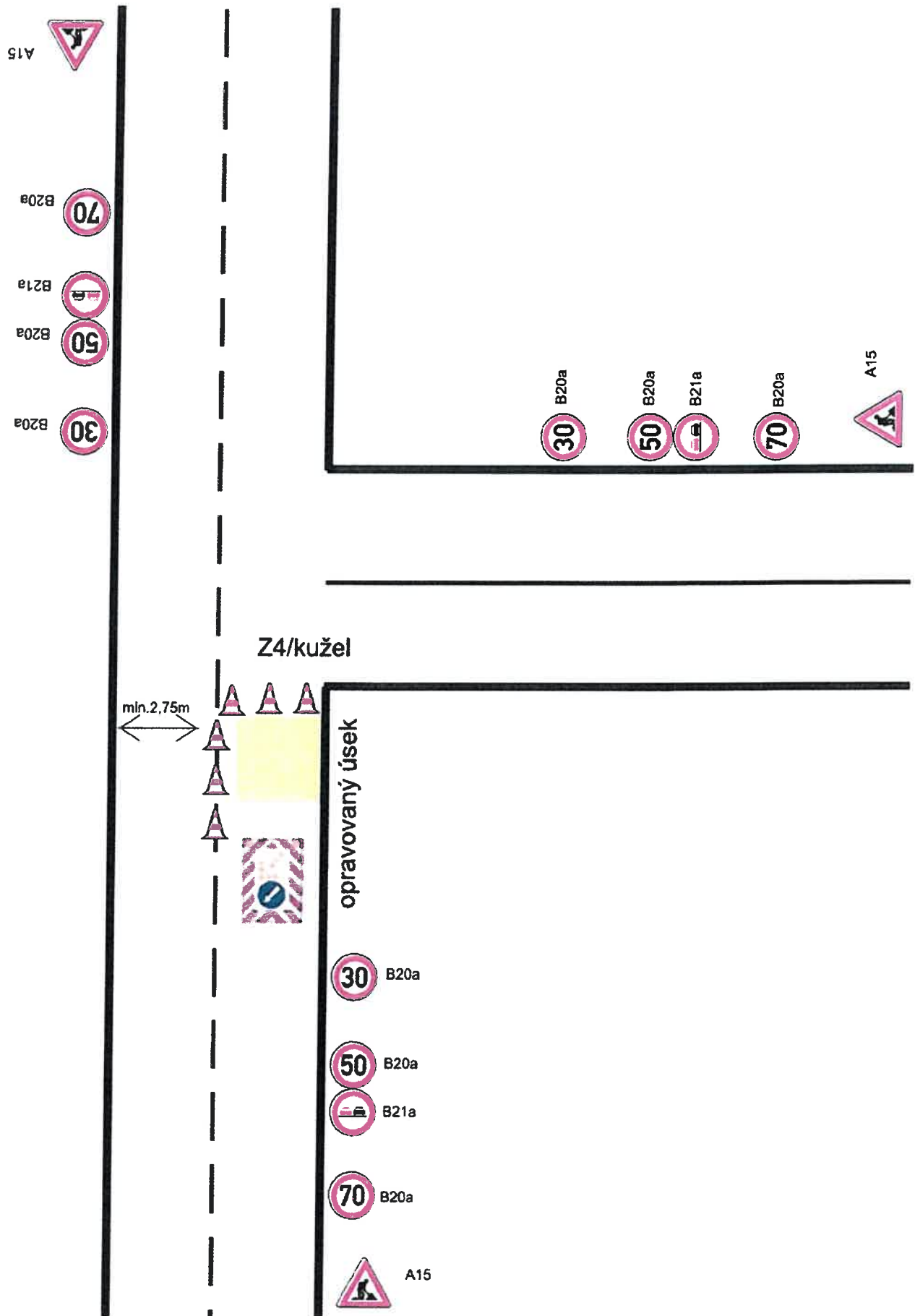


SCHÉMA REALIZACE PDZ V MÍSTĚ KŘIŽOVATKY, MIMO OBEC:



Pozn.: V případě potřeby usměrňování provozu proškolenou osobou.

SCHÉMA REALIZACE PDZ V MÍSTĚ KŘIŽOVATKY, MIMO OBEC:



Pozn.: V případě potřeby usměrňování provozu proškolenou osobou.