



Městský úřad Luhačovice

odbor dopravy

nám. 28. října 543, 763 26 Luhačovice

Spis. zn.: 8774/2022/261/Ro č.j.: MULU -32406/2022/26/RoJ
Oprávněná úřední osoba: Ing. Josef Roman/tel.: 577 197 439

Luhačovice, dne 16.06.2022

INSTOP, spol. s. r. o., Obchodní 16, 763 21 Slavičín, v zastoupení na základě zmocnění:
NVB LINE, s. r. o., Cukrovar 716, 768 21 Kvasice



VEŘEJNÁ VYHLÁŠKA

Opatření obecné povahy

Stanovení přechodné úpravy provozu č. 43/2022

Odbor dopravy Městského úřadu Luhačovice (dále jen "odbor dopravy"), příslušný podle § 124 odst. 6 zákona č. 361/2000 Sb., o provozu na pozemních komunikacích a o změně některých zákonů, ve znění pozdějších předpisů (dále jen "zákon o silničním provozu"), na základě žádosti, kterou dne 13.06.2022, prostřednictvím zmocněnce – společnosti NVB LINE, s. r. o., Cukrovar 716, 768 21 Kvasice, IČ: 26979675, podala společnost

INSTOP, spol. s. r. o., Obchodní 16, 763 21 Slavičín, IČ: 46994955 (dále jen „žadatel“)

po písemném vyjádření dotčeného orgánu pod č. j.: KRPZ-69109-2/ČJ-2022-150506, kterým je podle § 77 odst. 2 písm. b) zákona o silničním provozu Policie ČR, Krajské ředitelství policie Zlínského kraje, Dopravní inspektorát Zlín (dále jen „DI Zlín“), v souladu s ustanoveními § 171 zákona č. 500/2004 Sb., správní řád, ve znění pozdějších předpisů (dále jen „správní řád“) a § 77 odst. 5 zákona o silničním provozu, vydává

opatření obecné povahy,

kterým v souladu s ustanovením § 77 odst. 1 písm. c) zákona o silničním provozu

stanoví

přechodnou úpravu provozu

- na silnicích:**
- **III/4922**, III/49024, III/49025, II/492, II/493
 - místní komunikace
 - účelové komunikace
- v místě (úseku):**
- uzlový úsek č. 1, název úseku: Pozlovice, uzlové staničení: cca km 2,080 – cca km 2,256
- v obci (k. ú.):** Pozlovice
- z důvodu:** zajištění bezpečnosti silničního provozu při provádění prací na rekonstrukci autobusových zálivů, dešťových vpustí a chodníků v rámci stavby: „POZLOVICE STŘED – ZASTÁVKY A CHODNÍK“
- v termínu:** od nabytí účinnosti tohoto opatření - do 30.11.2022
etapa 0 – do 30.11.2022
etapa 1 – do 06.07.2022 (rezerva do 30.07.2022)
- v rozsahu:** svislých dopravních značek, dopravních zařízení dle přílohy, kterou zpracovala společnost NVB LINE, s. r. o., Cukrovar 716, 768 21 Kvasice v červnu 2022 a podmínek tohoto stanovení.

V etapě 0 bude umístěno dopravní značení č. IP 22 s tonážním omezením 3,5 t a textem „SILNICE III/4922 V POZLOVICÍCH V REKONSTRUKCI“.

V etapě I bude realizace probíhat za částečně omezeného provozu, část silnice III/4922 bude zjednosměrněna (konkrétně za křížením s místními komunikacemi ulic V Dražkách a Nivy) a vzhledem k tomu je navržena objízdná trasa, která bude vedena v jednom směru po místní komunikaci ul. Antonína Václavíka, dle předložené situace.

Průjezdná šířka podél pracovního místa bude min. 2,75 m.

Chodník v místě stavby bude uzavřen. Chodci budou využívat navrženou obchůzdnou trasu.

Vzhledem k tomu, že část silnice III/4922 bude zjednosměrněna, autobusová zastávka „Pozlovice, dolní konec“ bude v jednom směru dočasně přesunuta. Dále bude přesunuta autobusová zastávka „Pozlovice, střed“ a „Pozlovice, horní konec“. Autobusová zastávka „Pozlovice, PV ZD“ bude po celou dobu realizace stavby zrušena bez náhrady. Autobusová doprava přes ul. Ludkovická nebude projíždět a místo toho bude využívat komunikaci po ul. Řetečovská (přes zastávku „Luhačovice, Řetečov“).

Při realizaci uvedené přechodné úpravy provozu na pozemních komunikacích budou dodrženy následující podmínky:

1. Svislé dopravní značky, dopravní zařízení přechodné úpravy provozu (dále také „dopravní značení“) bude provedeno a umístěno v souladu se zákonem č. 361/2001 Sb., o provozu na pozemních komunikacích a o změnách některých zákonů, v platném znění, vyhláškou č. 294/2015 Sb., kterou se provádějí pravidla provozu na pozemních komunikacích a v souladu s TP 66 – Zásady pro označování pracovních míst na pozemních komunikacích. Dále budou respektovány a dodrženy příslušné ustanovení vyhlášky č.398/2009 Sb. o obecných technických požadavcích zabezpečujících bezbariérové užívání staveb. Dopravní značení a zařízení (DZ, zábradlí atd.) budou užity takového typu, které jsou homologovány a schváleny pro užití na pozemních komunikacích a k daným účelům.
2. Předmětné úseky silnice a místních komunikací budou řádně označeny přechodným dopravním značením dle předloženého návrhu (viz příloha).
3. **Dopravní značení bude užito jen po dobu nezbytně nutnou.**
4. Dopravní značení musí být provedeno jako retroreflexní (provedení minimálně třídy RA dle ČSN EN 12899-1) a základní velikosti.
5. Všechny součásti přenosných dopravních značek (patka, sloupek, značka, uchycení) musí být schváleného typu.
6. Trvalé dopravní značení, které bude v rozporu s přechodným značením, bude překryto nebo přeškrtnuto (překřížením) retroreflexní oranžovo-černou páskou o minimální šířce 50 mm a po ukončení akce neprodleně uvedeno do původního stavu.
7. Žadatel zajistí dodržení podmínek stanoviska DI Zlín k přechodné úpravě provozu ze dne 15.06.2022 pod č. j.: KRPZ-69109-2/ČJ-2022-150506:
 - a) **Požadovaná akce nesmí být v termínové kolizi s jinou akcí (stavbou) na předmětném úseku komunikace(i), nebude negativně ovlivněno jinou akcí (stavbou) ani nebude negativně ovlivňovat jinou akcí (stavbu), která by měla vztah k danému úseku komunikace, např. vedení objíždky, přechodná úprava provozu, jiné ZUK apod., popř. budou případné akce probíhat v řádné koordinaci.**
 - b) **Zvláštním způsobem budou užívány jen části komunikací (prostor) vymezené dopravním značením a zařízením. Mimo vymezený prostor nebudou z profilu komunikace prováděny žádné práce spojené se "stavbou" a na komunikacích nebudou zaparkována vozidla ani mechanismy, vozidla stavby (stavbyvedoucí, stavební dozor apod.) v rozporu s obecnou, případně i místní úpravou silničního provozu. Mimo tento vymezený prostor stavby, ani na jiných komunikacích se nebude nacházet ani žádný materiál a další zařízení nezbytné pro zázemí stavby.**
 - c) **Zásobovací i jiná vozidla a mechanismy stavby se budou pohybovat, popř. stát jen v prostoru vymezeném dopravním značením, tj. mimo průjezdní a průchozí profil komunikací s běžným provozem. Totéž se týká i převozu a skladování materiálu, náradí či jiného zázemí stavby. Doprava materiálu z prostoru zázemí stavby do pracovního prostoru bude probíhat výhradně v souladu se zákonem č. 361/2000 Sb. o provozu na pozemních komunikacích a o změnách některých zákonů v platném znění.**
 - d) **Dopravní značení bude užito jen po dobu nezbytně nutnou. V případě, že práce nebudou prováděny**

a na komunikaci nebudou mechanismy ani materiál, ale "akce" nebude ukončena (mimo pracovní dobu) bude DZ (pracovní verze) odstraněno nebo upraveno tak, aby řádně označovalo rozpracovaný úsek komunikace (včetně použití výstražných světel za snížené viditelnosti) s ohledem na maximální zajištění bezpečnosti a plynulosti provozu v daném úseku komunikací.

- e) Průjezdová šířka vozovky u pracovního místa bude v době provádění prací zajištěna a udržována v maximální možné míře v souladu s předloženými situacemi PDZ - min. 2,75 m.
 - f) V případě pracovního místa v blízkosti místa, kde je nutno zajistit potřebné rozhledy, je třeba minimalizovat umístování překážek (dopravní značení či zařízení, stavební materiál, zázemí stavby, materiál apod.) v požadovaných rozhledových polích, aby nedocházelo k výraznému omezení potřebných výhledů. V opačném případě bude nutno provést vhodné opatření, které bude maximálně eliminovat tuto závadu v rozhledu (např. asistence odpovědného a náležitě poučeného zaměstnance stavby apod.). Uvedené opatření bude odsouhlaseno DI PČR Zlín a příslušným SSÚ.
 - g) Vedení objízdné trasy nesmí být v rozporu s místní a obecnou úpravou provozu na dotčených pozemních komunikacích a veškeré komunikace na vyznačené objízdné trase budou z dopravně technického a stavebního hlediska upraveny (zbudovány) pro zatížení a rozměry vozidel vyplývající z provozu vozidel, pro které je daná objízdná trasa vyznačena.
 - h) Náhradní komunikace pro pěší (např. kolem pracovního prostoru, nástupní plocha přesunutě autobusové zastávky, přístupy k přesunutě autobusové zastávce i k jednotlivým budovám a rodinným domům u pracovního místa apod.) budou upraveny tak, aby nedošlo k ohrožení bezpečnosti silničního (pěšího) provozu, zejména za nepříznivých klimatických podmínek. Pracovní místo bude vždy od pěší trasy fyzicky odděleno vhodným způsobem, např. dopravním zábradlím. Budou respektovány a dodrženy příslušné ustanovení vyhlášky č. 398/2009 Sb. o obecných technických požadavcích zabezpečujících bezbariérové užívání staveb. Fyzicky oddělen (pomocí zábradlí) bude zejména prostor chodníku od pracovního místa.
 - i) Pracovní místo bude od okolí (zejména od pěších tras) fyzicky odděleno vhodným způsobem, např. dopravním oplocením (nikoli dopravní páskou) a v době snížené viditelnosti i řádně osvětleno a řádně zabezpečeno. Pro řádné zajištění a označení pracovního prostoru bude použito "oplocení", které je schváleno pro užití na pozemních komunikacích, včetně barevného provedení. Budou respektovány a dodrženy příslušné ustanovení vyhlášky č. 398/2009 Sb. o obecných technických požadavcích zabezpečujících bezbariérové užívání staveb. Upozorňujeme, že v případě užití přejezdových a přechodových plechů lze tyto použít pouze takové nosnosti, aby odpovídaly hmotnosti návrhových vozidel a pěší dopravy.
 - j) V případě, že dojde v souvislosti s danou akcí ke znečištění jakékoliv pozemní komunikace s veřejným provozem, bude tato neprodleně očištěna, aby nebyla ohrožena bezpečnost a plynulost silničního (pěšího) provozu.
 - k) Upozorňujeme, že přechodné DZ (zejména DZ větších rozměrů, např. DZ č. "IP 22" apod.) nelze umísťovat do rozhledových polí křižovatek, přechodů pro chodce, komunikačních napojení (sjezdů) apod., tj. v místech, kde by tvořily překážku potřebného rozhledu, popř. kde by umístěním přechodného dopravního značení došlo k jinému ohrožení bezpečnosti silničního provozu.
 - l) Po ukončení prací a před uvedením komunikace do běžného provozu budou komunikace uvedeny do původního (schváleného) stavu včetně veškerého dopravního značení, zejména vodorovného.
 - m) Dopravní značení bude použito a umístěno v souladu se zákonem č. 361/2000 Sb., o provozu na pozemních komunikacích a o změnách některých zákonů v platném znění, vyhláškou č. 294/2015 Sb., kterou se provádějí pravidla silničního provozu na pozemních komunikacích a úprava a řízení provozu na pozemních komunikacích, dále dle TP 65 - Zásady pro dopravní značení na pozemních komunikacích a TP 66 - Zásady pro označování pracovních míst na pozemních komunikacích. Dále budou respektovány a dodrženy příslušné ustanovení vyhlášky č. 398/2009 Sb. o obecných technických požadavcích zabezpečujících bezbariérové užívání staveb.
 - n) Po celou dobu umístění přechodného DZ budou prováděny min. 2x denně (dle povětrnostních podmínek i častěji) kontroly a čištění DZ tak, aby toto bylo udržováno čisté a přehledné. Zjištěné závady budou neprodleně odstraněny.
 - o) Žádáme, aby byla veřejnost pomocí vhodné mediální kampaně upozorněna na plánovanou akci a zejména na dopravní omezení a změnu dopravního režimu v rámci dané akce.
 - p) Žádáme, aby byla veřejnost pomocí vhodné mediální kampaně upozorněna na plánovanou akci a zejména na dopravní omezení a změnu dopravního režimu v rámci dané akce.
 - q) Případné operativní změny přechodného dopravního značení proběhnou po konzultaci s DI PČR Zlín a příslušným SSÚ.
 - r) Souhlas se ZUK+DZ platí v případě, že byla stavba - akce (pokud této povinnosti podléhá) řádně povolena příslušným úřadem (např. stavebním úřadem, speciálním stavebním úřadem apod.).
 - s) Policie ČR si vyhrazuje právo stanovit další podmínky, bude-li si to vyžadovat bezpečnost a plynulost silničního provozu na dotčené pozemní komunikaci.
8. Instalaci uvedeného dopravního značení zajistí žadatel na vlastní náklady.

9. Osazení dopravního značení provede zhotovitel, tj. právnická nebo fyzická osoba, která má platná oprávnění pro provádění těchto prací (živnostenské listy) a prokáže odbornou způsobilost pro zajištění jakosti podle metod. pokynu SJ-PK pro oblast II/4 – Provádění silničních a stavebních prací.
10. Za umístění a řádné provedení dopravně bezpečnostního opatření – odbornou montáž dopravního značení podle tohoto stanovení, jeho kontrolu, udržování po celou dobu přechodné úpravy v provozu a včasné odstranění je odpovědný pan **Jiří Janíček**, tel.: 777 272 007.

Odůvodnění:

Žadatel podal dne 13.06.2022 žádost o přechodnou úpravu provozu na pozemních komunikacích sil. III/4922, III/49024, III/49025, II/492, II/493 a souběžných místních komunikacích pro pěší - chodníků a nepojmenovaných účelových komunikacích v obci Pozlovice v rozsahu a s umístěním přechodného DZ dle příložených situací z důvodu zajištění bezpečnosti silničního provozu při rekonstrukci autobusových zálivů, dešťových vpustí a chodníků v rámci stavby: ""POZLOVICE STŘED - ZASTÁVKY A CHODNÍK"".

V etapě 0 bude umístěno dopravní značení č. IP 22 s tonážním omezením 3,5 t a textem „SILNICE III/4922 V POZLOVICÍCH V REKONSTRUKCI“.

Odbor dopravy, v souladu s § 77 odst. 5 zákona o silničním provozu, stanoví přechodnou úpravu provozu opatřeními obecné povahy, jde-li o světelné signály, příkazové a zákazové značky, dopravní značky upravující přednost a dodatkové tabulky k nim nebo jiné dopravní značky ukládající účastníkovi silničního provozu povinnosti odchylné od obecné úpravy provozu. Při stanovení přechodné úpravy provozu správní orgán (odbor dopravy) nedoručuje návrh opatření obecné povahy a nevyzývá dotčené osoby k podávání připomínek nebo námitek. V případech, kdy zvláštní zákon ukládá vydat závazné opatření obecné povahy, které není právním předpisem ani rozhodnutím, postupuje se dle ustanovení § 171 správního řádu.

K žádosti bylo ve smyslu ustanovení § 77 odst. 3 zákona o silničním provozu předloženo písemné stanovisko DI Zlín č. j.: KRPZ-69109-2/ČJ-2022-150506 ze dne 15.06.2022. Dále bylo doloženo písemné vyjádření vlastníka pozemních komunikací II. a III. třídy – ŘSZK ze dne 15.06.2022 pod zn. 07476/22-217 a majetkového správce místních komunikací - Městysu Pozlovice ze dne 10.06.2022 pod zn. ZK-22-0590.

Odbor dopravy, na základě výše uvedeného posouzení předmětu opatření obecné povahy a posouzení písemných vyjádření DI Zlín, Ředitelství silnic Zlínského kraje a Městysu Pozlovice, v souladu s ustanoveními § 171 správního řádu a § 77 odst. 5 zákona o silničním provozu, vydal opatření obecné povahy, kterým v souladu s ustanovením § 77 odst. 1 písm. c) zákona o silničním provozu stanoví přechodnou úpravu provozu na předmětných pozemních komunikacích způsobem a za podmínek uvedených ve výroku tohoto opatření. Připomínky DI Zlín, Ředitelství silnic Zlínského kraje a Městysu Pozlovice byly zahrnuty do podmínek tohoto stanovení.

Vzhledem k výše uvedenému je opatření obecné povahy a stanovení dopravního značení plně odůvodněno.

Poučení:

V souladu s ustanovením § 173 odst. 1 se opatření obecné povahy oznámí veřejnou vyhláškou. Dle § 77 odst. 5 zákona o silničním provozu se opatření obecné povahy zveřejní na úředních deskách obecních úřadů v obcích, jejichž správních obvodech se opatření obecné povahy týká, jen vztahuje-li se stanovení přechodné úpravy provozu na pozemních komunikacích k provozu v zastavěném území dotčené obce nebo může-li stanovením přechodné úpravy provozu na pozemních komunikacích dojít ke zvýšení hustoty provozu v zastavěném území dotčené obce. Opatření obecné povahy nabývá účinnosti pátým dnem po vyvěšení.

Proti opatření obecné povahy nelze podat opravný prostředek (ustanovení § 173 odst. 2 správního řádu).

Bc. Jiří Černobila v. r.
vedoucí odboru dopravy

Příloha:

Situace dopravního značení – Etapa 0, Etapa I (*nedílná součást tohoto stanovení*).

Toto opatření obecné povahy musí být bezodkladně vyvěšeno po dobu nejméně 15 dnů na úřední desce Městského úřadu Luhačovice, Úřadu městyse Pozlovice a současně zveřejněno i způsobem umožňujícím dálkový přístup na elektronické úřední desce.

Po sejmutí je nutné dokument vrátit odboru dopravy s informací o dni vyvěšení a sejmutí.

Úřední deska – elektronická úřední deska:

Datum vyvěšení:

razítko

Datum sejmutí:

Obdrží:

žadatel (doručenka – datová schránka)

1. INSTOP, spol. s r.o., IDDS: wsncaev

– na základě zmocnění prostřednictvím NVB LINE s.r.o., IDDS: 5zjqtmk

dotčené orgány (doručenka – datová schránka)

2. Policie ČR, Krajské ředitelství policie ZK, Územní odbor Zlín, Dopravní inspektorát, IDDS: w6thp3w

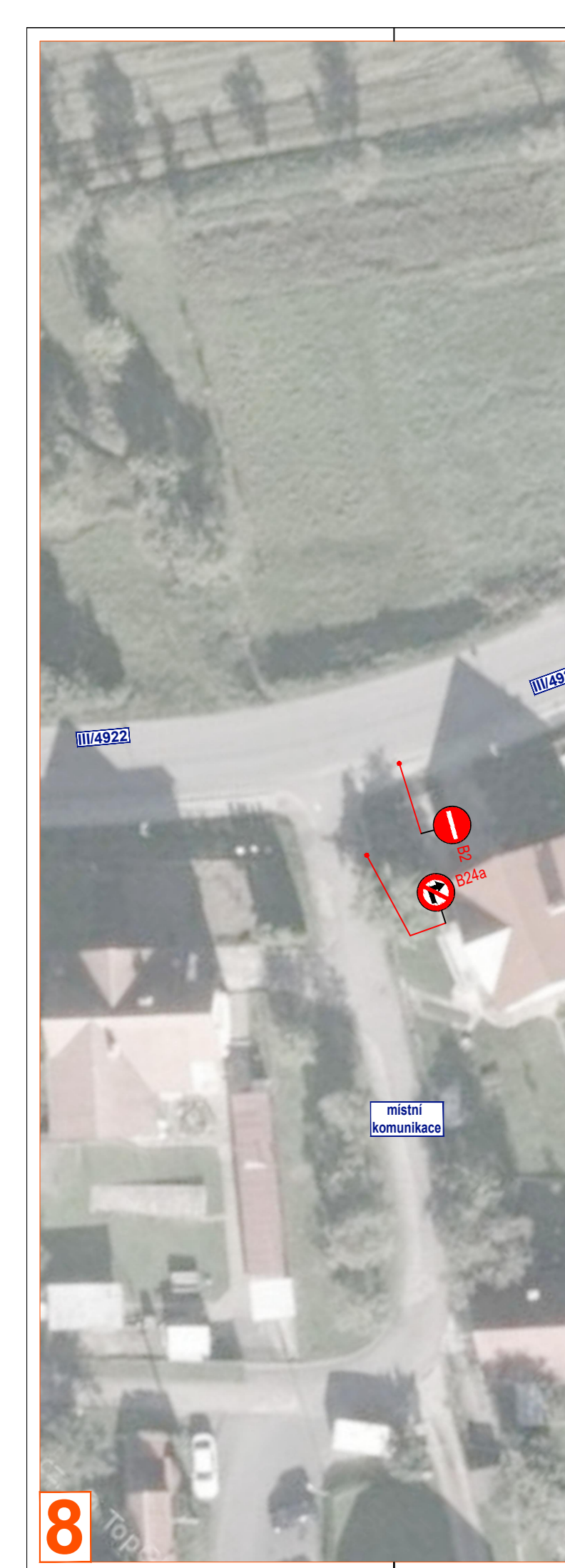
ostatní (doručenka, datová schránka)

3. Ředitelství silnic Zlínského kraje, příspěvková organizace, IDDS: jjfsbqc

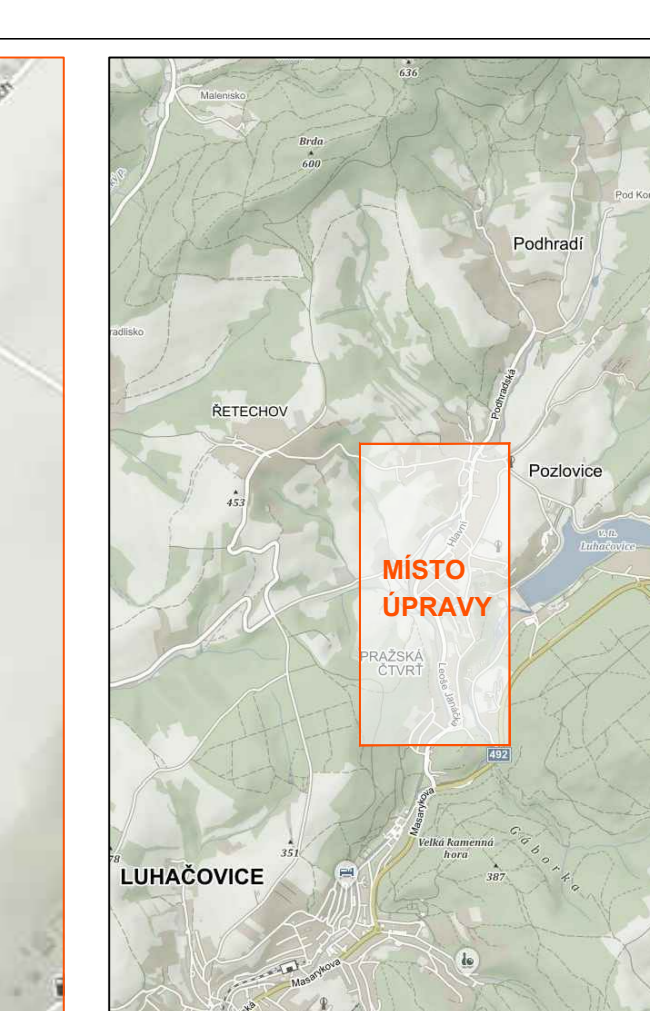
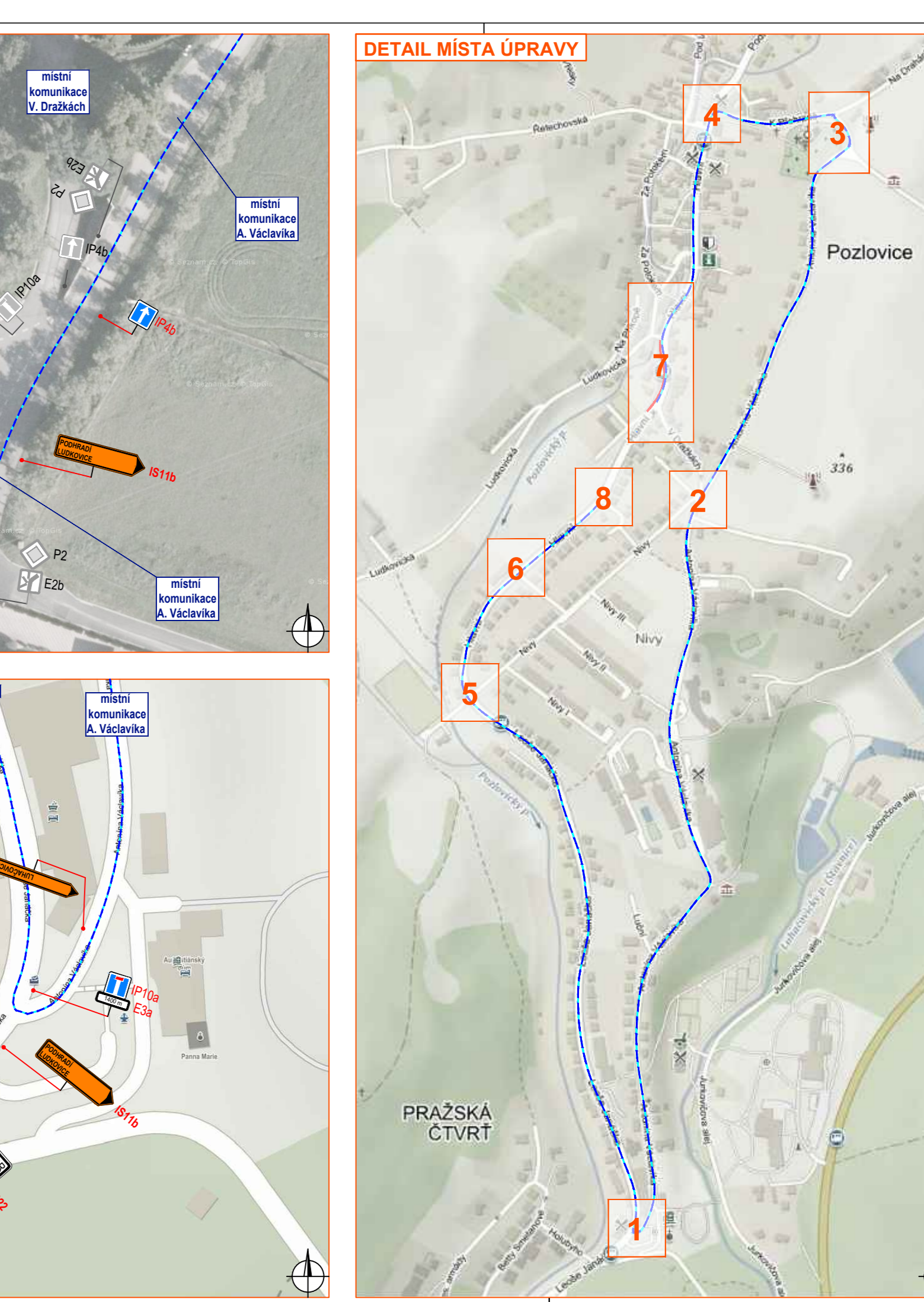
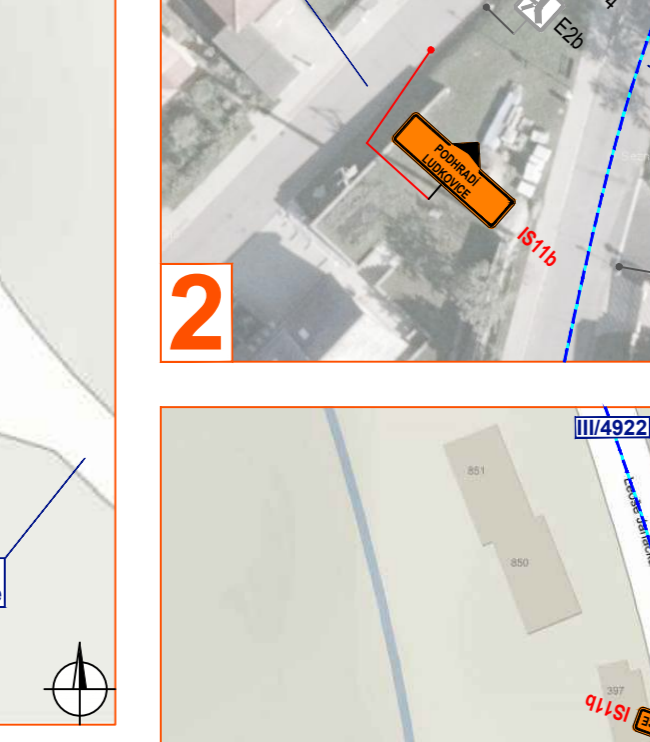
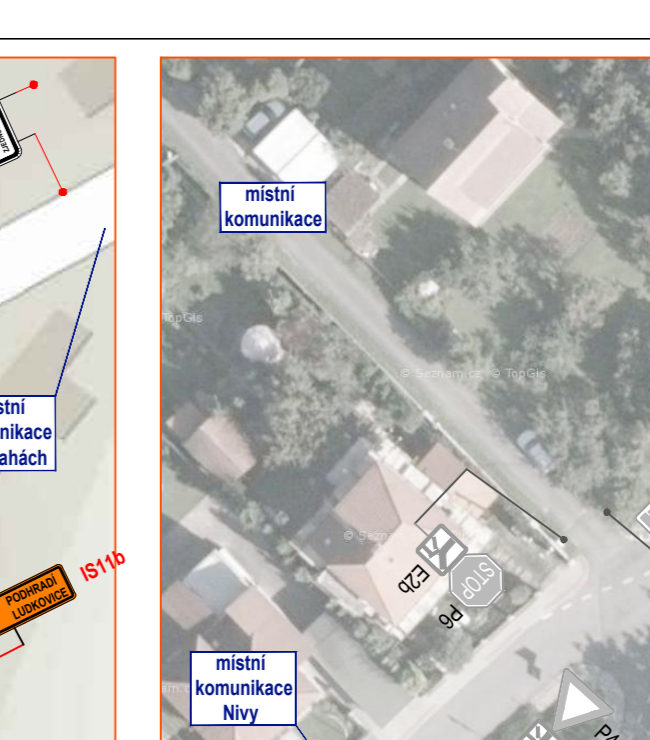
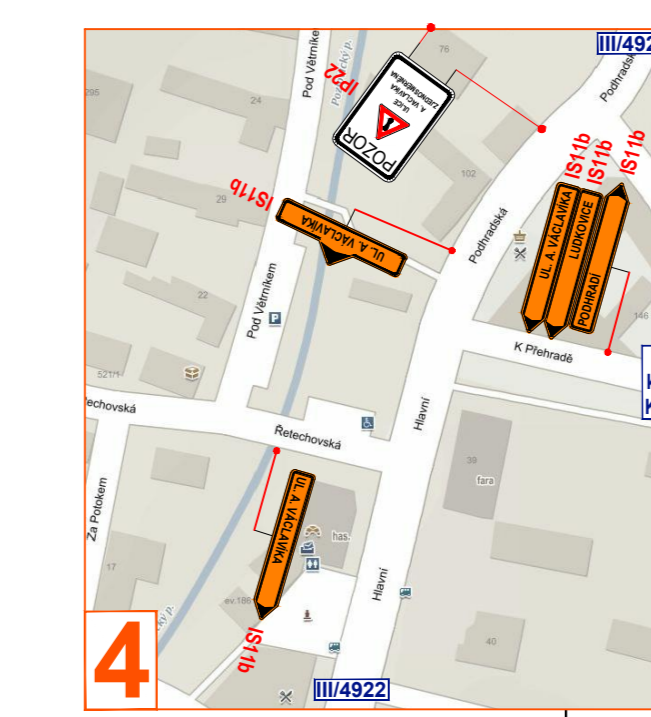
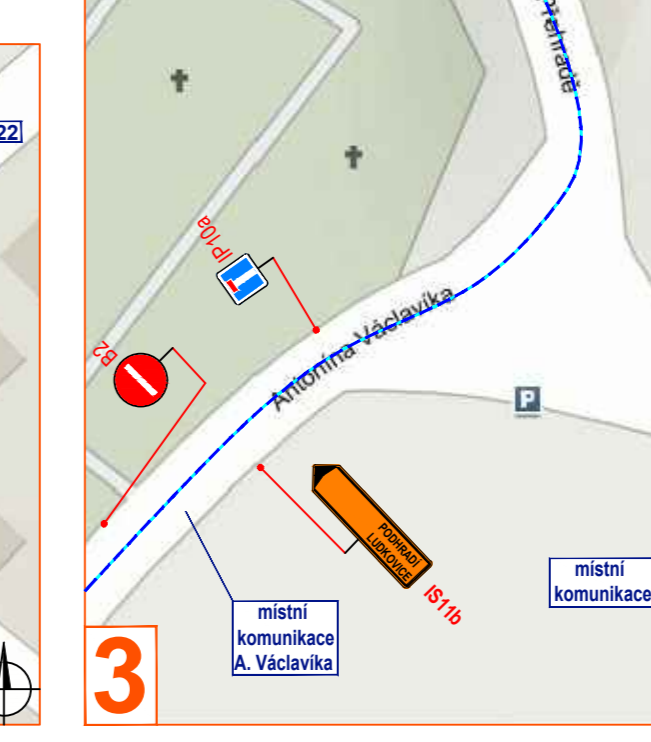
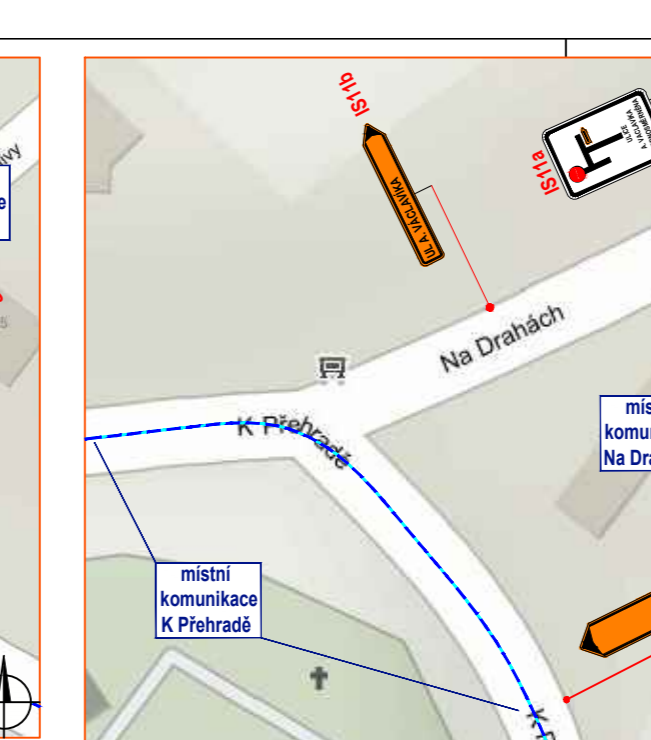
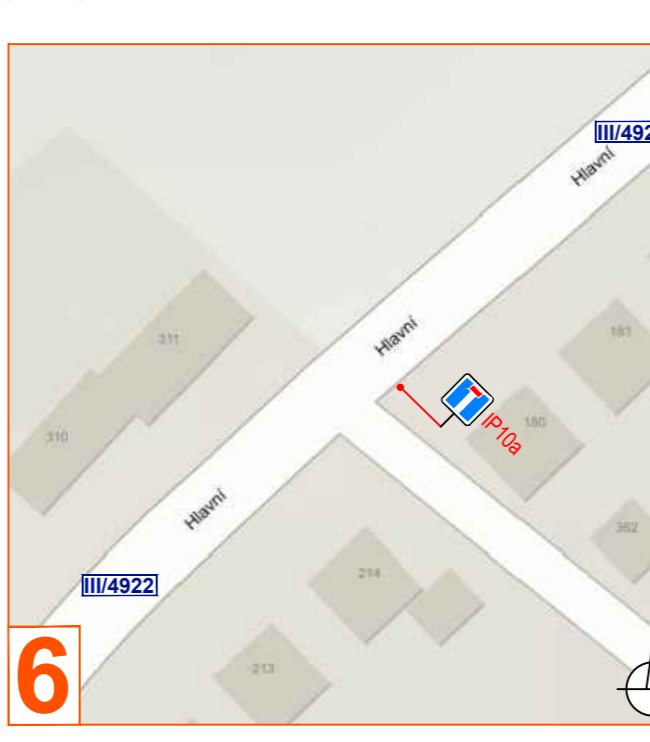
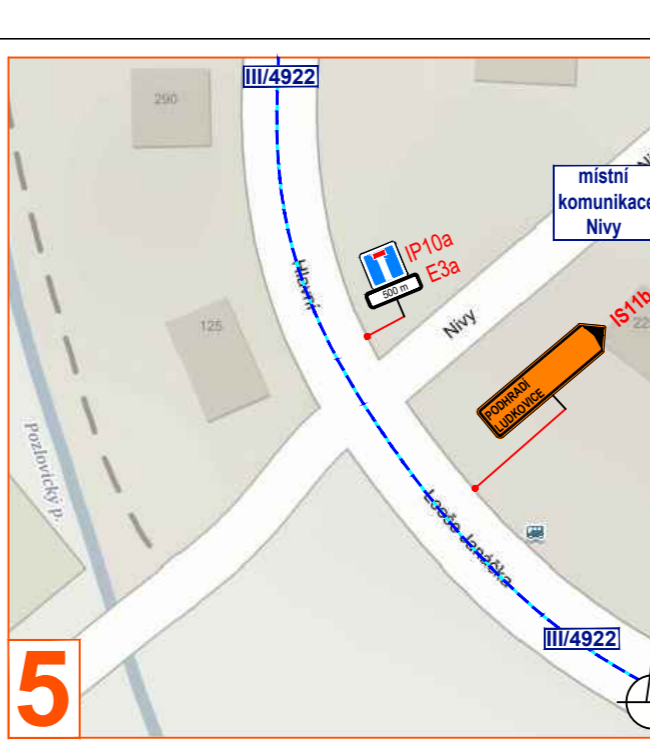
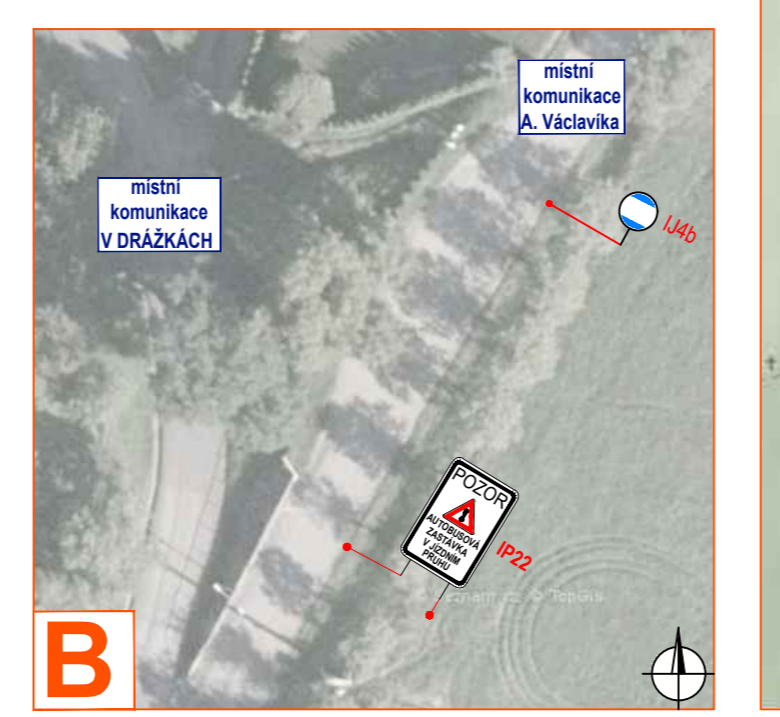
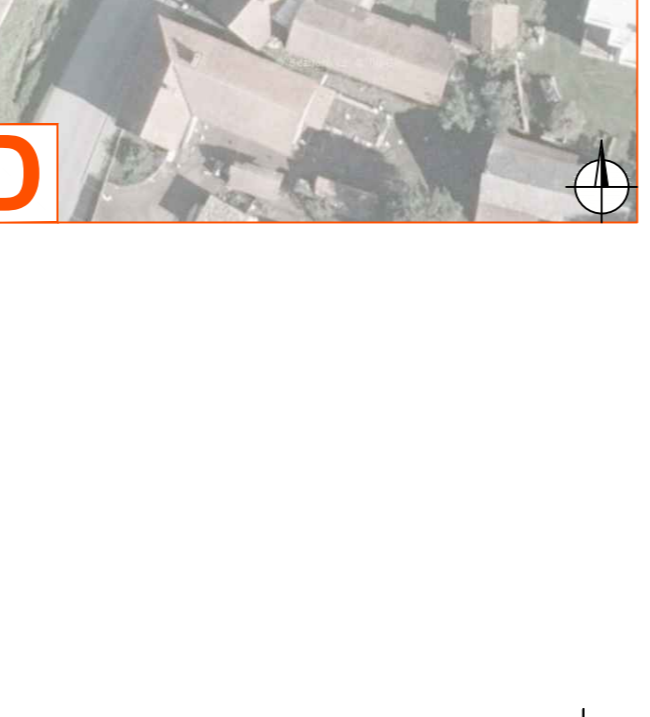
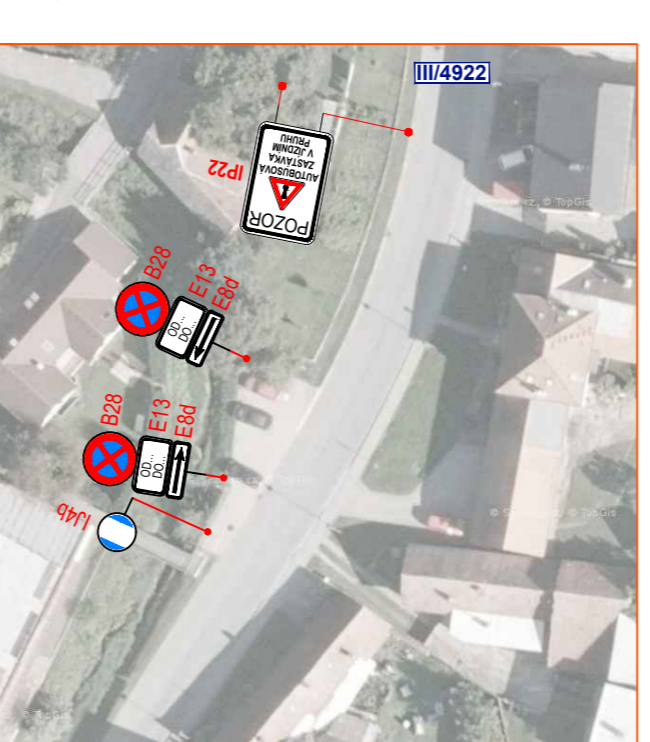
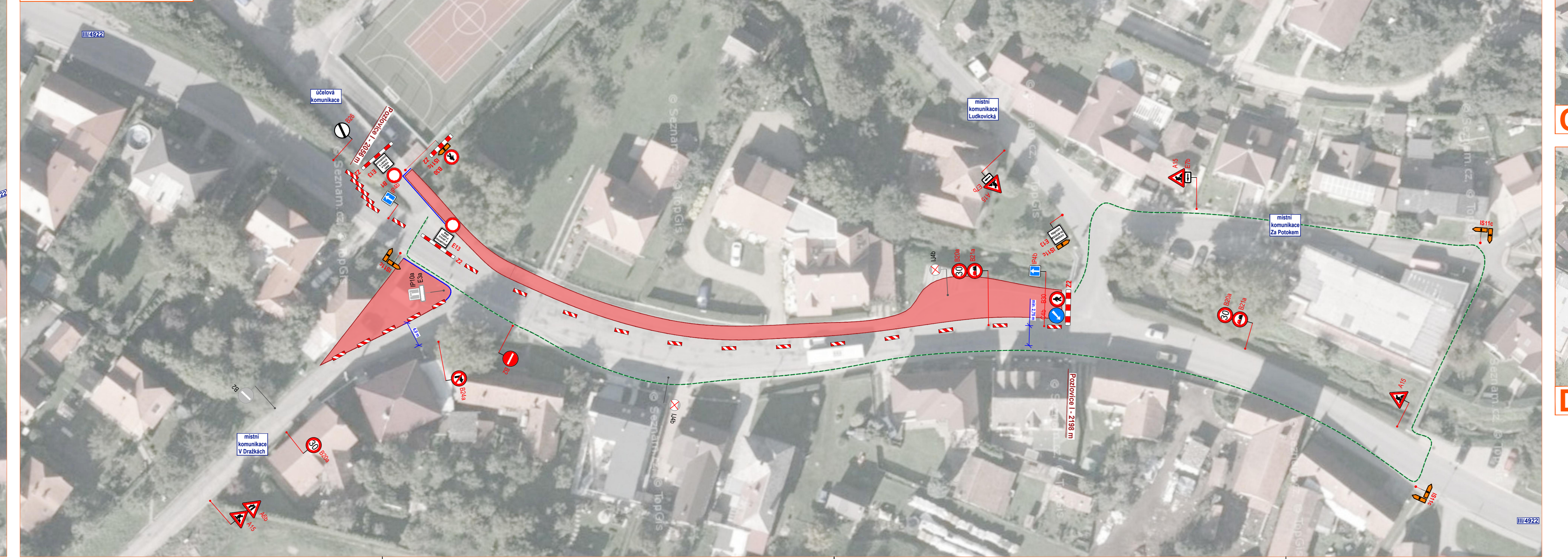
4. Městys Pozlovice, IDDS: qubbzyg

5. Úřad městyse Pozlovice, IDDS: qubbzyg *(k vyvěšení na úřední desku)*

6. Městský úřad Luhačovice, nám. 28. října č. p. 543, 763 26 Luhačovice *(k vyvěšení na úřední desku)*



PRACOVNÍ MÍSTO
 - chodníky, obruby, autobusový závil
 - část silnice III/4922 bude zjednosměrněna
 - délka záboru max. 140 m
 - průjezdná šířka min. 2,75 m
 - vyklázezí dopravní značení B 28 + E 13 bude osazeno týden před zahájením stavebních prací



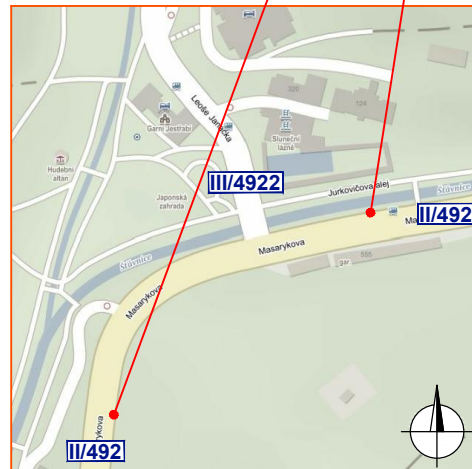
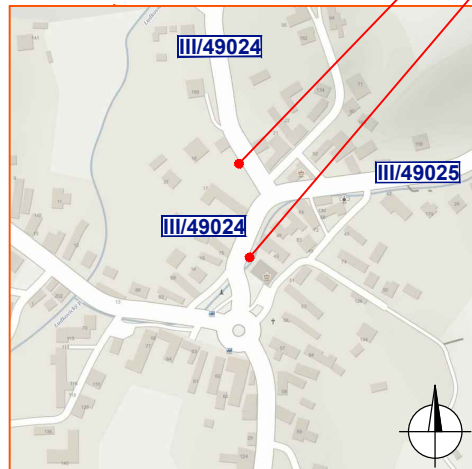
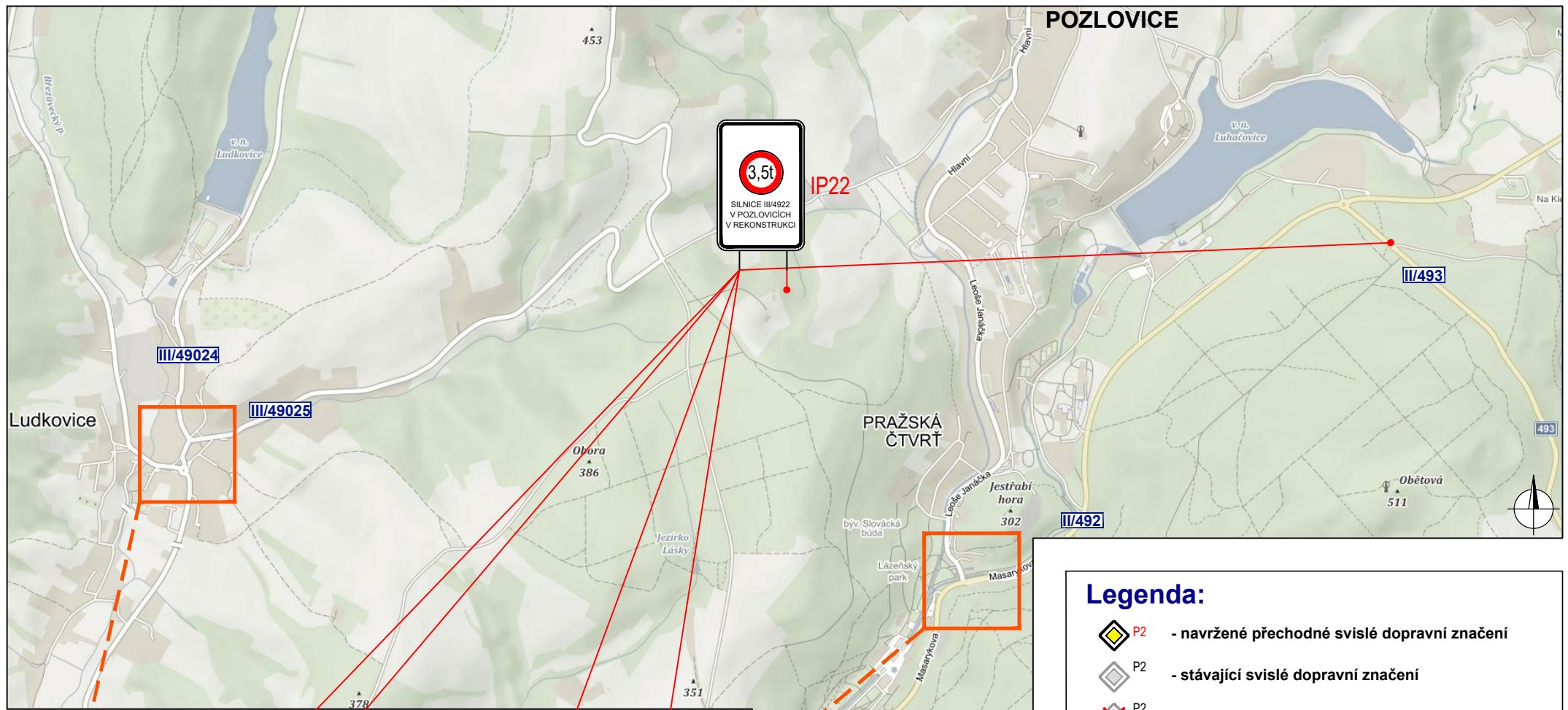
Legenda:

- pracovní místo
- obchůz trasa
- objízdná trasa
- směr jízdy autobusu
- navržené přechodné svítlé dopravní značení
- stávající svítlé dopravní značení
- zrušené stávající svítlé dopravní značení

Souhlasíme s přechodnou úpravou provozu, uzavírkou, obchůz traspou, objízdnou trasou a zvláštním užíváním pozemní komunikace. V souladu s ustanovením § 36 odst. 3 zák. č. 500/2004 Sb. Správní řízení se vzdáváme práva vypořídit se k podkladům rozhodnutí. Dopravní značení, které bude v rozporu s přechodným dopravním značením bude dočasně zneplatněno.

VYPRACOVAL	KASPAR	NVB LINE s.r.o.
KONTROLOVAL	JANAJA	Číslovoje P10
INVESTOR	MĚSTYS POZLOVICE, ŘSŽK s.p.o.	768 21 Kotelna
ZHOTOVITEL	INSTOP, spol. s r.o.	www.nvbline.cz
STAVBA	POZLOVICE ETAPA I	Kaspar@nvbline.cz
		tel: 770 187 111

VYKRES 1718207 DOPRAVNĚ INŽENYRSKÁ OPATŘENÍ DATUM 10. 8. 2022
 PŘECHODNÁ ÚPRAVA PROVOZU NÁŠE ŽN. 2x-23-0580






POZLOVICE





IP22

Legenda:

-  P2 - navrhované přechodné svislé dopravní značení
-  P2 - stávající svislé dopravní značení
-  P2 - zrušené stávající svislé dopravní značení

Souhlasíme s přechodnou úpravou provozu. V souladu s ustanovením § 36 odst. 3 zák. č. 500/2004 Sb. Správního řádu se vzdáváme práva vyjádřit se k podkladům rozhodnutí.

Dopravní značení, které bude v rozporu s přechodným dopravním značením, bude dočasně zakryto.

VYPRACOVAL	KAŠPAR		NVB LINE NVB LINE s.r.o. Cukrovar 716 768 21 Kvasice www.nvbline.cz kaspar@nvbline.cz tel.: 770 187 111
KONTROLOVAL	JANATA		
INVESTOR	MĚSTYS POZLOVICE; ŘSZK p.o.		
ZHOTOVITEL	MĚSTYS POZLOVICE; ŘSZK p.o.		
STAVBA	POZLOVICE ETAPA 0		
VÝKRES	DOPRAVNĚ INŽENÝRSKÁ OPATŘENÍ		
A4			
PŘECHODNÁ ÚPRAVA PROVOZU			DATUM 10. 6. 2022
			NAŠE ZN. ZK-22-0590