

# Městský úřad Luhačovice

odbor dopravy

nám. 28. října 543, 763 26 Luhačovice

Spis. zn.: 11889/2018/261/Ro č.j.: MULU 13031/2018  
Oprávněná úřední osoba: Ing. Josef Roman / tel.: 577 197 439

Luhačovice, dne 25.07.2018

SKANSKA a. s., Křižíkova 682/34a, Karlín, 186 00 Praha 8, v zastoupení na základě zmocnění:  
NVB LINE, s. r. o., Cukrovar 716, 768 21 Kvasice

## VEŘEJNÁ VYHLÁŠKA

### Opatření obecné povahy

#### Stanovení přechodné úpravy provozu č.36 /2018

Odbor dopravy Městského úřadu Luhačovice (dále jen "odbor dopravy"), příslušný podle § 124 odst. 6 zákona č. 361/2000 Sb., o provozu na pozemních komunikacích a o změně některých zákonů, ve znění pozdějších předpisů (dále jen "zákon o silničním provozu"), na základě žádosti, kterou dne 13.07.2018, prostřednictvím zmocněnce – společnosti NVB LINE, s. r. o., Cukrovar 716, 768 21 Kvasice, IČ: 269 79 675, podala společnost

**SKANSKA a. s., Křižíkova 682/34a, Karlín, 186 00 Praha 8, IČ: 26271303** (dále jen „žadatel“).

po písemném vyjádření dotčeného orgánu ze dne 23.07.2018 pod č. j.: KRPZ-76545-1/ČJ-2018-150506, kterým je podle § 77 odst. 2 písm. b) zákona o silničním provozu Policie ČR, Krajské ředitelství policie Zlínského kraje, Dopravní inspektorát Zlín (dále jen „DI Zlín“), v souladu s ustanoveními § 171 zákona č. 500/2004 Sb., správní řád, ve znění pozdějších předpisů (dále jen „správní řád“) a § 77 odst. 5 zákona o silničním provozu, vydává

#### opatření obecné povahy,

kterým v souladu s ustanovením § 77 odst. 1 písm. c) zákona o silničním provozu

#### stanoví

přechodnou úpravu provozu v souvislosti s označením částečné uzavírky provozu

- na silnici:** II/493
- v místě (úseku):**
- úsek č. 1, název úseku: Petrůvka, uzlové staničení: km 0,000 – 2,010
  - místopisně: v úseku mezi sil. II/492 a obcí Petrůvka
- v k. ú.:** Pozlovice, Petrůvka u Slavičína
- z důvodu:** zajištění bezpečnosti silničního provozu při provádění prací na obnově povrchu uvedeného úseku sil. II/493 (odfrézování stávajícího asfaltového krytu a pokládka nové obrusné vrstvy) v rámci stavby: „SILNICE II/493 POZLOVICE – PETRŮVKA“.
- v termínu:** **30.07.2018 – 23.09.2018** (01.10.2018 – 31.12.2018 označení nebezpečné situace)
- v rozsahu:** **svislých dopravních značek, dopravních zařízení a světelných signálů** dle přílohy a podmínek tohoto stanovení.

**Při realizaci přechodné úpravy provozu na pozemních komunikacích budou dodrženy následující podmínky:**

1. Realizace přechodné úpravy je součástí „Rozhodnutí č. 76/2018“, které vydal odbor dopravy dne 25.07.2018 pod č. j.: MULU 13044/2018. Termín provedení přechodné úpravy provozu bude v souladu s tímto rozhodnutím.
2. Svislé dopravní značky a dopravní zařízení (dále také „dopravní značení“ nebo „DZ“) musí být provedeno jako retroreflexní (provedení minimálně třídy R'1 dle ČSN EN 12899-1) a základní velikosti.
3. Všechny součásti přenosných dopravních značek (patka, sloupek, značka, uchycení) musí být schváleného typu.
4. Trvalé dopravní značení, které bude v rozporu s přechodným značením, bude překryto nebo přeškrtnuto (překřížením) retroreflexní oranžovo-černou páskou o minimální šířce 50 mm a po ukončení akce neprodleně uvedeno do původního stavu.
5. Práce budou probíhat za částečné uzavírky komunikace, kdy odřezování stávajícího povrchu bude provedeno za provozu formou pohyblivého pracovního místa s délkou max. 50m a s průjezdnou šířkou komunikace min. 2,75m. Pokládka nové vrstvy bude prováděna při uzavření vždy jednoho jízdního pruhu v délce max. 800m s průjezdem v šířce min. 2,75m kolem pracovního místa a s kyvadlovým řízením provozu pomocí mobilní semaforové soupravy. V případě prvního pracovního místa ve směru od křižovatka silnice II/492 se silnicí II/493 bude pracovní (řízený) úsek v délce max. 150m a ve vzdálenosti min. 150m od uvedené okružní křižovatky. Vzhledem k adhezním vlastnostem nového povrchu vozovky bude v celém úseku s obnoveným povrchem po dobu 3 měsíců umístěno přechodné DZ upozorňující na nebezpečí smyku.
6. Budou dodrženy podmínky vyjádření DI Zlín ze dne 23.07.2018 pod č. j.: KRPZ-76545-1/ČJ-2018-150506:
  - a) **Požadovaná akce nebude v termínové kolizi s jinou akcí (stavbou) na předmětné úseku komunikace(i), nebude negativně ovlivněno jinou akcí (stavbou) ani nebude negativně ovlivňovat jinou akcí (stavbu), která by měla vztah k danému úseku komunikace, např. vedení objížďky, přechodná úprava provozu, jiné ZUK apod., popř. budou případné akce probíhat v řádné koordinaci.**
  - b) **Zvláštní způsobem budou užívány jen části komunikací (prostor) vymezené dopravním značením a zařízením. Mimo vymezený prostor nebudou z profilu komunikace prováděny žádné práce spojené se „stavbou“ a na komunikacích nebudou zaparkována vozidla ani mechanismy, vozidla stavby (stavbyvedoucí, stavební dozor apod.) v rozporu s obecnou, případně i místní úpravou silničního provozu. Mimo tento vymezený prostor stavby, ani na jiných komunikacích se nebude nacházet ani žádný materiál a další zařízení nezbytné pro zázemí stavby. Doprava materiálu z prostoru zázemí stavby do pracovního prostoru bude probíhat výhradně v souladu se zákonem č. 361/2000 Sb. o provozu na pozemních komunikacích a o změnách v platném znění.**
  - c) **Zásobovací i jiná vozidla stavby (zejména pracovní stroje) se budou pohybovat, popř. stát jen v prostoru vymezeném dopravním značením, tj. mimo průjezdní a průchozí profil komunikací.**
  - d) Dopravní značení bude umístěno v rozsahu dle předložených situací (viz. přílohy) a bude užit jen po dobu nezbytně nutnou. V případě, že práce nebudou prováděny a na komunikaci nebudou mechanismy ani materiál, ale „akce“ nebude ukončena (mimo pracovní dobu) bude DZ (pracovní verze) odstraněno nebo upraveno tak, aby řádně označovalo rozpracovaný úsek komunikace (včetně použití výstražných světel za snížené viditelnosti) s ohledem na maximální zajištění bezpečnosti a plynulosti provozu v daném úseku komunikací.
  - e) Na uvedeném pracovním úseku silnice II/493 nebudou prováděny práce souběžně na více než jednom pracovním místě.
  - f) Žádáme o zkrácení maximální délky úseku řízeném mobilními semaforů na délku max. 600m a o zajištění vhodné frekvence změny signálů, aby nedocházelo k negativnímu ovlivňování bezpečnosti a plynulosti provozu v daném úseku komunikací.
  - g) **Do pracovního místa ani do úseku s provozem řízeným semaforů nebudou ústit jiné komunikace ani vjezdy.**
  - h) Po ukončení prací budou komunikace uvedeny do původního (schváleného) stavu včetně veškerého dopravního značení, zejména vodorovného a navržené přechodné DZ č. „A8“ s dodatkovou tabulkou č. „E 13“ bude doplněno o přechodné DZ č. „B 20a – 70“ s platností pro celý úsek komunikace s obnoveným povrchem.

- i) Dopravní značení bude užito a umístěno v souladu se zákonem č. 361/2000 Sb., o provozu na pozemních komunikacích a o změnách některých zákonů v platném znění, vyhláškou č. 294/2015 Sb., kterou se provádějí pravidla silničního provozu na pozemních komunikacích a úprava a řízení provozu na pozemních komunikacích, dále dle TP 65 – Zásady pro dopravní značení na pozemních komunikacích a TP 66 – Zásady pro označování pracovních míst na pozemních komunikacích. Dále budou respektovány a dodrženy příslušné ustanovení vyhlášky č. 398/2009 Sb. o obecných technických požadavcích zabezpečujících bezbariérové užívání staveb.
  - j) Po celou dobu umístění přechodného DZ budou prováděny min. 2x denně (dle povětrnostních podmínek i častěji) kontroly a čištění DZ tak, aby toto bylo udržováno čisté a přehledné. **Zjištěné závady budou neprodleně odstraněny.**
  - k) Doporučujeme pomocí vhodné mediální kampaně upozornit veřejnost na plánovanou akci.
  - l) Případné operativní změny přechodného dopravního značení proběhnou po konzultaci s DI PČR Zlín a příslušným SSÚ.
  - m) Souhlas s přechodnou úpravou provozu platí v případě, že byla stavba – akce (pokud této povinnosti podléhá) řádně povolena příslušným úřadem (např. stavebním úřadem, speciálním stavebním úřadem apod.).
  - n) Policie ČR si vyhrazuje právo stanovit další podmínky, bude-li si to vyžadovat bezpečnost a plynulost silničního provozu na dotčené pozemní komunikaci.
7. Jakékoliv změny přechodného dopravního značení proběhnou po konzultaci s DI Zlín, Ředitelstvím silnic Zlínského kraje, p. o. (dále jen „ŘSZK“) a odborem dopravy.
  8. Instalaci uvedeného dopravního značení zajistí žadatel na vlastní náklady.
  9. Osazení dopravního značení provede zhotovitel, tj. právnická nebo fyzická osoba, která má platná oprávnění pro provádění těchto prací (živnostenské listy) a prokáže odbornou způsobilost pro zajištění jakosti podle metodického pokynu SJ-PK pro oblast II/4 – Provádění silničních a stavebních prací.
  10. Za umístění a řádné provedení dopravně bezpečnostního opatření – odbornou montáž dopravního značení podle tohoto stanovení, jeho kontrolu, udržování po celou dobu přechodné úpravy v provozu a včasné odstranění je odpovědný pan **Pavel Střílka, hlavní stavbyvedoucí zhotovitele stavby (žadatele), tel.: 737 257 398.**

#### Odůvodnění:

Žadatel podal dne 13.07.2018, prostřednictvím zmocněnce společnosti NVB LINE s.r.o. (zastoupení na základě plné moci ze dne 28.06.2018), žádost o stanovení přechodné úpravy provozu v souvislosti s označením částečné uzavírky provozu na silnici II/493 v úseku mezi obcemi Pozlovice – Petrůvka. Přechodná úprava provozu na dotčených komunikacích je požadována z důvodu zajištění bezpečnosti a plynulosti silničního provozu po dobu frézování vozovky a pokládky nových živičných vrstev (po polovinách vozovky) včetně souvisejících prací v rámci stavby „Silnice II/493 Pozlovice – Petrůvka“.

Odbor dopravy, v souladu s § 77 odst. 5 zákona o silničním provozu, stanoví přechodnou úpravu provozu opatřením obecné povahy, jde-li o světelné signály, příkazové a zákazové značky, dopravní značky upravující přednost a dodatkové tabulky k nim nebo jiné dopravní značky ukládající účastníku silničního provozu povinnosti odchylné od obecné úpravy provozu. Při stanovení přechodné úpravy provozu správní orgán (odbor dopravy) nedoručuje návrh opatření obecné povahy a nevyzývá dotčené osoby k podávání připomínek nebo námitek. V případech, kdy zvláštní zákon ukládá vydat závazné opatření obecné povahy, které není právním předpisem ani rozhodnutím, postupuje se dle ustanovení § 171 správního řádu.

K žádosti bylo ve smyslu ustanovení § 77 odst. 3 zákona o silničním provozu předloženo písemné stanovisko DI Zlín ze dne 23.07.2018 pod č. j.: KRPZ-76545-1/ČJ-2018-150506. Dále bylo předloženo písemné vyjádření majetkového správce silnic II. a III. třídy – ŘSZK pod spis. zn.: ŘSZKZL 06781/18-217 ze dne 03.07.2018.

Odbor dopravy na základě výše uvedeného posouzení předmětu opatření obecné povahy a posouzení písemných vyjádření (stanovisek) DI Zlín a ŘSZK, v souladu s ustanoveními § 171 správního řádu a § 77 odst. 5 zákona o silničním provozu, vydal opatření obecné povahy, kterým v souladu s ustanovením § 77 odst. 1 písm. c) zákona o silničním provozu stanoví přechodnou úpravu provozu na předmětných pozemních komunikacích způsobem a za podmínek uvedených ve výroku tohoto opatření. Připomínky DI Zlín a ŘSZK byly zahrnuty do podmínek tohoto stanovení a souvisejícího rozhodnutí, č. j. MULO 13044/2018.

Vzhledem k výše uvedenému je opatření obecné povahy a stanovení dopravního značení plně odůvodněno.

### **Poučení:**

V souladu s ustanovením § 173 odst. 1 se opatření obecné povahy oznámí veřejnou vyhláškou. Dle § 77 odst. 5 zákona o silničním provozu se opatření obecné povahy zveřejní na úředních deskách obecních úřadů v obcích, jejichž správních obvodech se opatření obecné povahy týká, jen vztahuje-li se stanovení přechodné úpravy provozu na pozemních komunikacích k provozu v zastavěném území dotčené obce nebo může-li stanovením přechodné úpravy provozu na pozemních komunikacích dojít ke zvýšení hustoty provozu v zastavěném území dotčené obce. Opatření obecné povahy nabývá účinnosti pátým dnem po vyvěšení.

Proti opatření obecné povahy nelze podat opravný prostředek (ustanovení § 173 odst. 2 správního řádu).

Ing. Miloš Vala v. r.  
vedoucí odboru dopravy

### **Příloha:**

Situace dopravního omezení – 1 list (*nedílná součást tohoto stanovení*).

***Toto opatření obecné povahy musí být bezodkladně vyvěšeno po dobu nejméně 15 dnů na úřední desce Městského úřadu Luhačovice, Obecního úřadu Petrůvka, Úřadu městyse Pozlovice, a současně zveřejněno i způsobem umožňujícím dálkový přístup na elektronické úřední desce.***

***Po sejmutí je nutné dokument vrátit odboru dopravy s informací o dni vyvěšení a sejmutí.***

### **Úřední deska – elektronická úřední deska:**

Datum vyvěšení:

razítko

Datum sejmutí:

### **Obdrží:**

*žadatel (doručenka – datová schránka)*

1. SKANSKA a. s., Křížíkova 682/34a, Karlín, 186 00 Praha 8, *prostřednictvím zmocněnce:*  
NVB LINE, s.r.o., IDDS: 5zjqtmk

*dotčené orgány (doručenka – datová schránka)*

2. Policie ČR, Krajské ředitelství policie ZK, Územní odbor Zlín, Dopravní inspektorát, IDDS: w6thp3w

*ostatní (doručenka, datová schránka)*

3. Ředitelství silnic Zlínského kraje, p. o., IDDS: jjfsbqç
4. Městský úřad Luhačovice, nám. 28. října č. p. 543, 763 26 Luhačovice (*k vyvěšení na úřední desku*)
5. Obecní úřad Petrůvka, IDDS: 76xazřw (*k vyvěšení na úřední desku*)
6. Úřad městyse Pozlovice, IDDS: qubbzyg
7. Koordinátor veřejné dopravy Zlínského kraje, s.r.o., IDDS: bv4gfwe
8. Hasičský záchranný sbor Zlínského kraje, IDDS: z3paa5u
9. Zdravotnická záchranná služba Zlínského kraje, p. o., IDDS: bqjvv2r
10. ČSAD Vsetín a.s., IDDS: 62ucdux

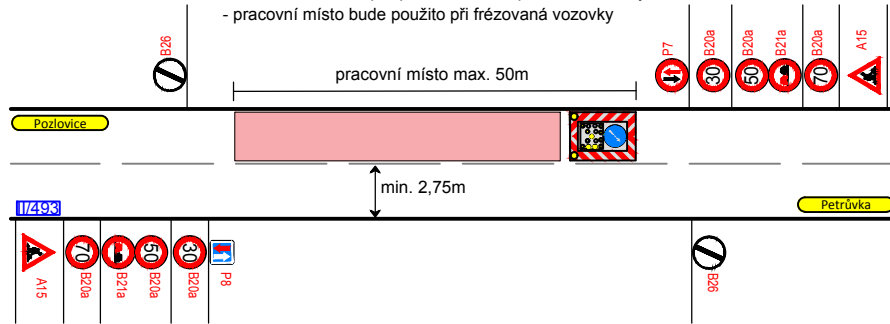
*na vědomí (doručení e-mailem)*

11. Policie ČR, obvodní oddělení, Uherskobrodská 877, 763 26 Luhačovice



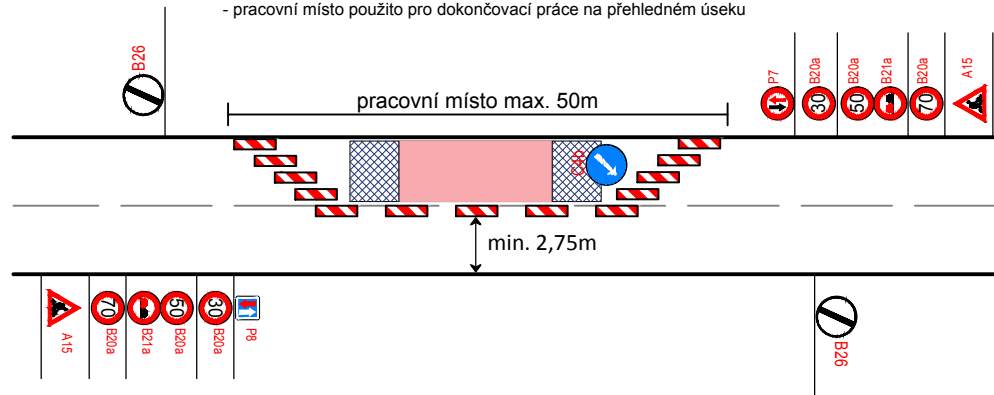
### Pohyblivé pracovní místo

- zrcadlové otočení pro práce na druhé polovině vozovky
- pracovní místo bude použito při frézování vozovky

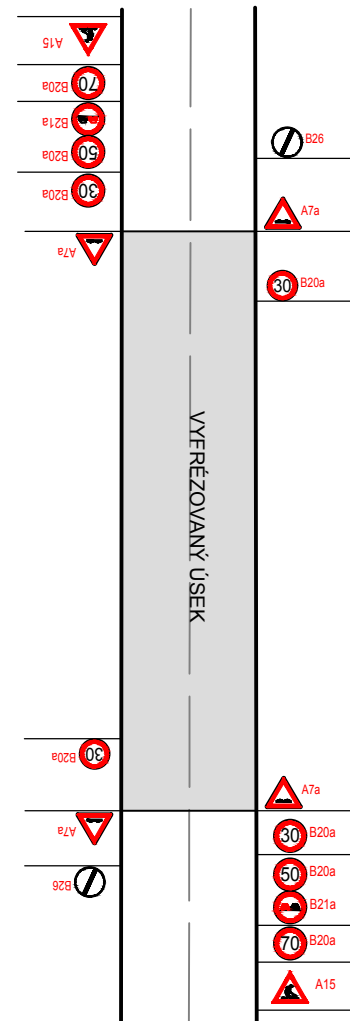


### Pracovní místo P7, P8

- zrcadlové otočení pro práce na druhé polovině vozovky
- pracovní místo použito pro dokončovací práce na přehledném úseku

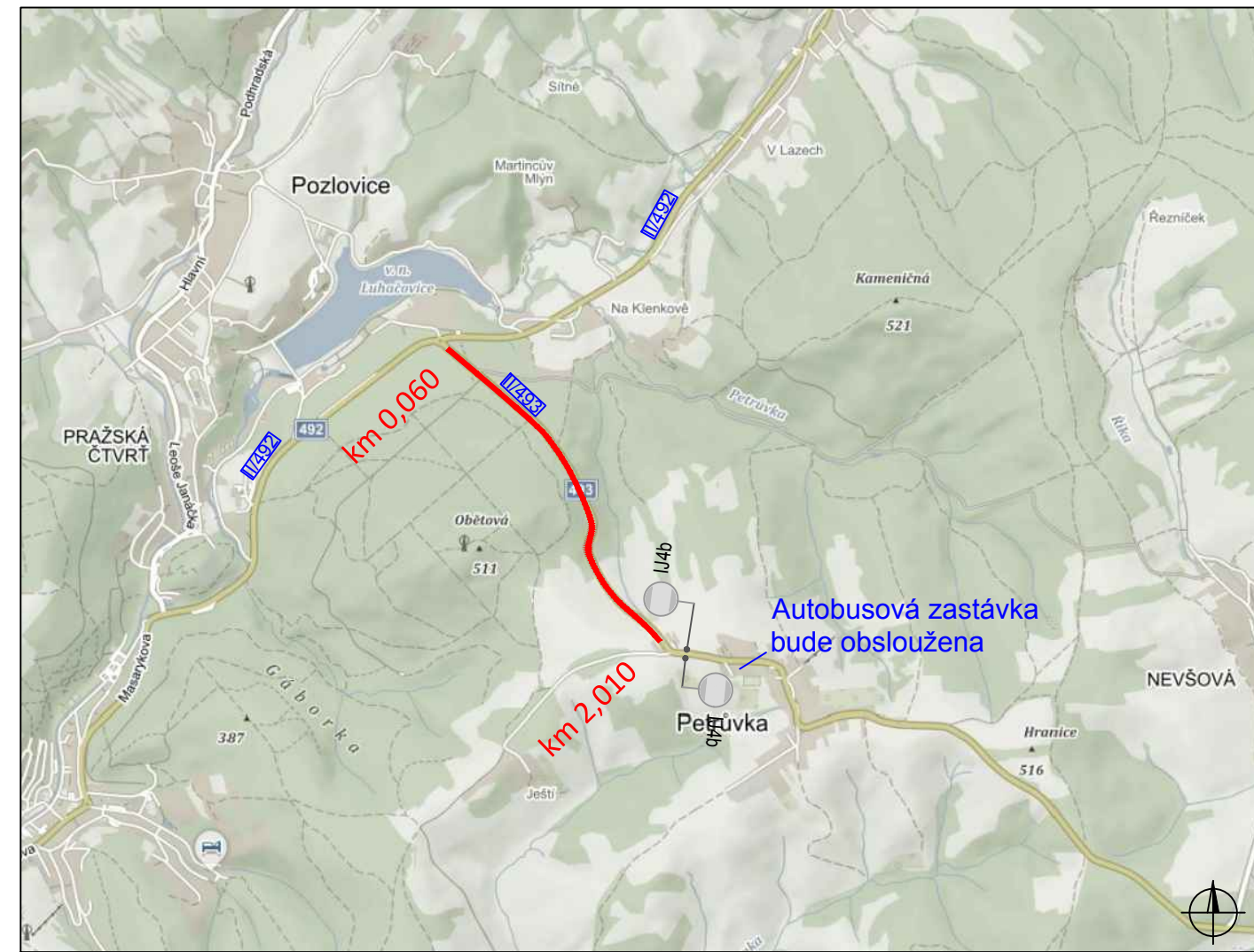
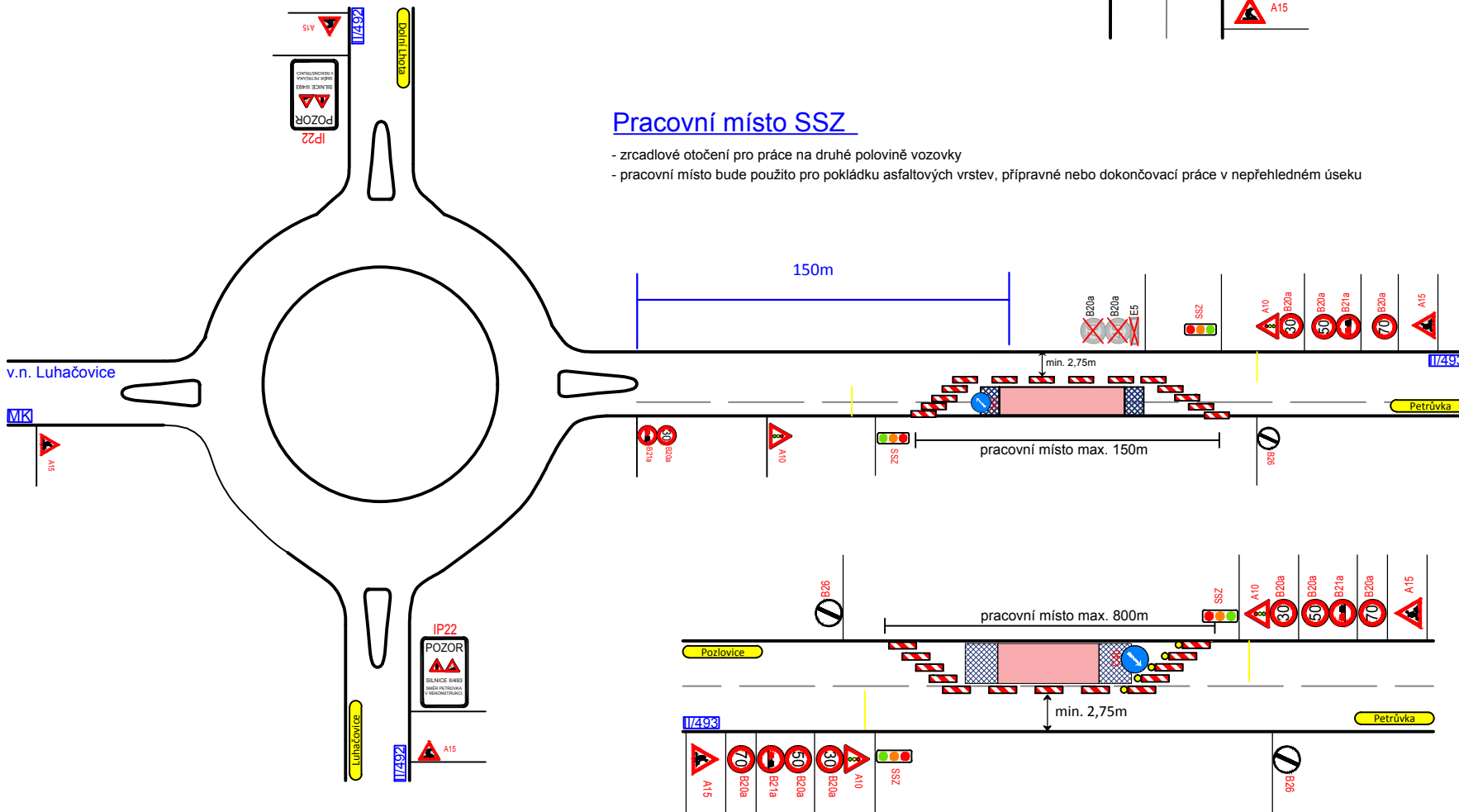


### Vyfrézovaný úsek



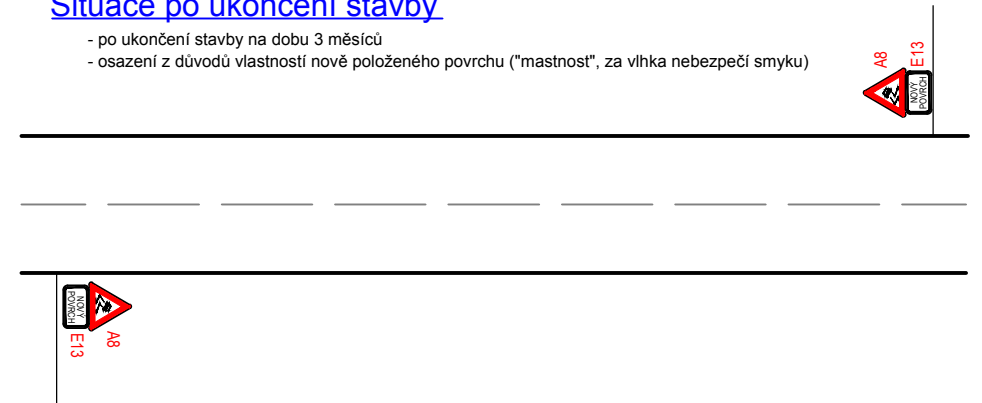
### Pracovní místo SSZ

- zrcadlové otočení pro práce na druhé polovině vozovky
- pracovní místo bude použito pro pokládku asfaltových vrstev, přípravné nebo dokončovací práce v nepřehledném úseku



### Situace po ukončení stavby

- po ukončení stavby na dobu 3 měsíců
- osazení z důvodů vlastností nové položené povrchu ("mastnost", za vlhka nebezpečí smyku)



### Legenda :

- pracovní místo
- navržené dopravní značení
- stávající dopravní značení

Souhlasíme s přechodnou úpravou provozu a v souladu s ustanovením § 36 odst. 3 zák. č. 500/2004 Sb. Správního řádu se vzdáváme práva vyjádřit se k podkladům rozhodnutí.

Dopravní značení, které bude v rozporu s přechodným dopravním značením bude dočasně zakryto. Přechodné dopravní značení bude provedeno v základní velikosti reflexní folii tř.1 a osazeno dle TP 66.

VYPRACOVAL:	VAŠUT		
KONTROLOVAL:	ŠVARC		
INVESTOR:	ŘSZK, p.o.	NVB LINE s.r.o. Cukrovar 716 768 21 Kvasice www.nvblne.cz vasut@nvblne.cz tel.: 774 763 506	
ZHOTOVITEL:	SKANSKA a.s.		
STAVBA:	SILNICE II/493, POZLOVICE - PETRŮVKA		
VÝKRES:	SITUACE DOPRAVNÍHO OMEZENÍ	DATUM:	12. 7. 2018
	PŘECHODNÁ ÚPRAVA PROVOZU	NAŠE ZN.:	PD-18-0184