



Městský úřad Luhačovice

odbor dopravy

nám. 28. října 543, 763 26 Luhačovice

Spis. zn.: 10608/2018/261/Ro č.j.: MULU -13878/2018/26/RoJ
Oprávněná úřední osoba: Ing. Josef Roman / tel.: 577 197 439

Luhačovice, dne 08.08.2018

COLAS CZ, a.s., Ke Klíčovu 191/9, 190 00 Praha 9 – Vysočany, v zastoupení na základě zmocnění:
NVB LINE, s. r. o., Cukrovar 716, 768 21 Kvasice

VEŘEJNÁ VYHLÁŠKA

Opatření obecné povahy

Stanovení přechodné úpravy provozu č. 42/2018

Odbor dopravy Městského úřadu Luhačovice (dále jen "odbor dopravy"), příslušný podle § 124 odst. 6 zákona č. 361/2000 Sb., o provozu na pozemních komunikacích a o změně některých zákonů, ve znění pozdějších předpisů (dále jen "zákon o silničním provozu"), na základě žádosti, kterou dne 02.08.2018 prostřednictvím zmocněnce – společnosti NVB LINE, s. r. o., Cukrovar 716, 768 21 Kvasice, IČ: 269 79 675, podala společnost

COLAS CZ, a.s., Ke Klíčovu 191/9, 190 00 Praha 9 – Vysočany, IČ: 261 77 005 (dále jen „žadatel“),

po písemném vyjádření dotčeného orgánu ze dne 15.06.2018 a 31.07.2018 pod č. j.: KRPZ-67851-2/ČJ-2018-150506, kterým je podle § 77 odst. 2 písm. b) zákona o silničním provozu Policie ČR, Krajské ředitelství policie Zlínského kraje, Dopravní inspektorát (dále jen „DI Zlín“), v souladu s ustanoveními § 171 zákona č. 500/2004 Sb., správní řád, ve znění pozdějších předpisů (dále jen „správní řád“) a § 77 odst. 5 zákona o silničním provozu, vydává

opatření obecné povahy,

kterým v souladu s ustanovením § 77 odst. 1 písm. c) zákona o silničním provozu,

s t a n o v í

přechodnou úpravu provozu v souvislosti s označením úplné uzavírky provozu

na silnici: III/4922

v místě (úseku):

- ul. Podhradská (1. etapa)
- ul. K Přehradě (2. etapa)
- ul. Na Drahách (2. etapa)

z důvodu: zajištění bezpečnosti a plynulosti silničního provozu v souvislosti s označením **úplné uzavírky provozu (včetně objízdné trasy)** při provádění prací na rekonstrukci komunikací v rámci stavby: „POZLOVICE – REKONSTRUKCE MK K PŘEHRADĚ A NA DRAHÁCH“

v termínu: 08.08.2018 – 30.11.2018

v rozsahu: dopravního značení, dopravního zařízení a světelných signálů dle přílohy a podmínek tohoto stanovení.

Při realizaci přechodné úpravy provozu na pozemních komunikacích budou dodrženy následující podmínky:

1. Realizace přechodné úpravy je součástí „**Rozhodnutí č. 9/2018**“, které vydal Úřad městyse Pozlovice pod č. j.: 01178/2018. Termín provedení přechodné úpravy provozu bude v souladu s tímto rozhodnutím.
2. Svislé dopravní značky, dopravní zařízení přechodné úpravy provozu (dále také „dopravní značení“) bude provedeno a umístěno v souladu se zákonem č. 361/2001 Sb., o provozu na pozemních komunikacích a o změnách některých zákonů, v platném znění, vyhláškou č. 294/2015 Sb., kterou se provádějí pravidla provozu na pozemních komunikacích a v souladu s TP 66 – Zásady pro označování pracovních míst na pozemních komunikacích. Dále budou respektovány a dodrženy příslušné ustanovení vyhlášky č.398/2009 Sb. o obecných technických požadavcích zabezpečujících bezbariérové užívání staveb. Dopravní značení a zařízení (DZ, zábradlí atd.) budou užity takového typu, které jsou homologovány a schváleny pro užití na pozemních komunikacích a k daným účelům.
3. Předmětné úseky silnice a místních komunikací budou řádně označeny přechodným dopravním značením dle předloženého návrhu (viz příloha).
4. **Dopravní značení bude užito jen po dobu nezbytně nutnou.**
5. Dopravní značení musí být provedeno jako retroreflexní (provedení minimálně třídy RA dle ČSN EN 12899-1) a základní velikosti.
6. Všechny součásti přenosných dopravních značek (patka, sloupek, značka, uchycení) musí být schváleného typu.
7. Trvalé dopravní značení, které bude v rozporu s přechodným značením, bude překryto nebo přeškrtnuto (překřížením) retroreflexní oranžovo-černou páskou o minimální šířce 50 mm a po ukončení akce neprodleně uvedeno do původního stavu.
8. Budou dodrženy podmínky vyjádření DI Zlín ze dne 15.05.2018 pod č. j.: KRPZ-67851-1/ČJ-2018-150506:
 - a) Umístění požadovaného DZ nebude v termínové kolizi s jinou akcí (stavbou) na předmětném úseku komunikace(i), nebude negativně ovlivněno jinou akcí (stavbou) ani nebude negativně ovlivňovat jinou akci (stavbu), která by měla vztah k danému úseku komunikace, např. vedení objížďky, přechodná úprava provozu, jiné ZUK apod., popř. budou případné akce probíhat v řádné koordinaci.
 - b) **Zvláštním způsobem budou užívány jen části komunikací (prostor) vymezené dopravním značením a zařízením. Mimo vymezený prostor nebudou z profilu komunikace prováděny žádné práce spojené se „stavbou“ a na komunikacích nebudou zaparkována vozidla ani mechanismy, vozidla stavby (stavbyvedoucí, stavební dozor apod.) v rozporu s obecnou, případně i místní úpravou silničního provozu. Zásobovací i jiná vozidla a mechanismy stavby se budou pohybovat, popř. stát jen v prostoru vymezeném dopravní značením, tj. mimo průjezdní a průchozí profil komunikací s běžným provozem. Totéž se týká i převozu a skladování materiálu, náradí či jiného zázemí stavby.**
 - c) Pracovní prostor (zejména případné výkopy a nezpevněné rozpracované plochy) bude fyzicky oddělen (např. oplocením – nikoli dopravní páskou) od okolí a v době snížené viditelnosti i řádně osvětlen a řádně zabezpečen (oplocen) proti pádu chodce, např. do výkopu. Pro řádné zajištění a označení pracovního prostoru budou užity „plotové zábrany“, které jsou schváleny pro užití na pozemních komunikacích, včetně barevného provedení.
 - d) Dopravní značení bude užito jen po dobu nezbytně nutnou. V případě, že práce nebudou prováděny a na komunikacích nebudou mechanismy ani materiál, ale „akce“ nebude ukončena (mimo pracovní dobu) bude DZ (pracovní verze) upraveno tak, aby řádně označovalo rozpracovaný úsek komunikace (včetně použití výstražných světel za snížené viditelnosti), popř. aby byl řádně a bezpečně upraven a od okolí oddělen pracovní prostor s ohledem na maximální zajištění bezpečnosti a plynulosti provozu.
 - e) Případné náhradní komunikace pro pěší (např. kolem pracovního místa) a přístupy k objektům u pracovního místa budou upraveny tak, aby nedošlo k ohrožení bezpečnosti silničního provozu (včetně chodců) zejména za nepříznivých klimatických podmínek a budou od pracovního místa i od vozidlové dopravy (v případě pěší trasy na vozovce a v blízkosti vozovky) odděleny vhodným způsobem, např. dopravním zábradlím.
 - f) Po ukončení prací a před uvedením předmětných úseků komunikací do běžného provozu budou komunikace uvedeny do původního (schváleného) stavu včetně veškerého dopravního značení.
 - g) Po celou dobu umístění přechodného DZ budou prováděny min. 2x denně kontroly a čištění DZ. Přechodné DZ bude po celou dobu umístění udržováno čisté a přehledné, zvláště v případě ztížených povětrnostních podmínek. Zjištěné závady a nedostatky budou neprodleně odstraněny.

- h) Policie ČR si vyhrazuje právo stanovit další podmínky, bude-li si to vyžadovat bezpečnost a plynulost silničního provozu na dotčené pozemní komunikaci.
9. Z důvodu zajištění bezpečnosti silničního provozu může odbor dopravy stanovit další dopravní značení, případně stanovené dopravní značení změnit nebo zrušit.
10. Doporučujeme pomocí vhodné mediální kampaně upozornit veřejnost na plánovanou akci a na dopravní omezení a opatření, zejména na objízdné trasy.
11. Instalaci stanoveného dopravního značení zajistí žadatel na vlastní náklady.
12. Osazení dopravního značení provede zhotovitel, tj. právnická nebo fyzická osoba, která má platná oprávnění pro provádění těchto prací (živnostenské listy) a prokáže odbornou způsobilost pro zajištění jakosti podle metodického pokynu SJ-PK pro oblast II/4 – Provádění silničních a stavebních prací.
13. Za umístění a řádné provedení dopravně bezpečnostního opatření – odbornou montáž dopravního značení podle tohoto stanovení, jeho kontrolu a udržování po celou dobu přechodné úpravy v provozu a včasné odstranění je odpovědný Martišík Marcel, stavbyvedoucí, telefon: 702 177 710.

Odůvodnění:

Žadatel podal dne 02.08.2018, prostřednictvím zmocněnce společnosti NVB LINE, s. r. o. (zastoupení v řízení na základě plné moci ze dne 25.05.2018), žádost o stanovení přechodné úpravy provozu na silnici III/4922 a místních komunikací ul. Podhradská, ul. K Přehradě a ul. Na Drahách v k. ú. Pozlovice. Přechodná úprava provozu je požadována z důvodu zajištění bezpečnosti silničního provozu při provádění prací na rekonstrukci stavby: „POZLOVICE – REKONSTRUKCE MK K PŘEHRADĚ A NA DRAHÁCH“.

Odbor dopravy, v souladu s § 77 odst. 5 zákona o silničním provozu, stanoví přechodnou úpravu provozu opatřením obecné povahy, jde-li o světelné signály, příkazové a zákazové značky, dopravní značky upravující přednost a dodatkové tabulky k nim nebo jiné dopravní značky ukládající účastníku silničního provozu povinnosti odchylné od obecné úpravy provozu. Při stanovení přechodné úpravy provozu správní orgán (odbor dopravy) nedoručuje návrh opatření obecné povahy a nevyzývá dotčené osoby k podávání připomínek nebo námitek. V případech, kdy zvláštní zákon ukládá vydat závazné opatření obecné povahy, které není právním předpisem ani rozhodnutím, postupuje se dle ustanovení § 171 správního řádu.

K žádosti bylo ve smyslu ustanovení § 77 odst. 3 zákona o silničním provozu doloženo písemné stanovisko DI Zlín ze dne 15.06.2018 a 31. 7.2018 pod č. j.: KRPZ-67851-1/ČJ-2018-150506. Dále bylo doloženo písemné vyjádření majetkového správce silnic II. a III. třídy – Ředitelství silnic Zlínského kraje, p. o. (dále jen „ŘSZK“), pod spis. zn.: ŘSZKZL 06328/18-217 ze dne 21.06.2018.

Na základě výše uvedeného posouzení předmětu opatření obecné povahy a posouzení písemných vyjádření (stanovisek) DI Zlín a ŘSZK, odbor dopravy, v souladu s ustanoveními § 171 správního řádu a § 77 odst. 5 zákona o silničním provozu, vydal opatření obecné povahy, kterým v souladu s ustanovením § 77 odst. 1 písm. c) zákona o silničním provozu, stanoví přechodnou úpravu provozu na předmětných pozemních komunikacích způsobem a za podmínek uvedených ve výroku tohoto opatření. Připomínky DI Zlín a ŘSZK byly zahrnuty do podmínek tohoto stanovení a souvisejícího rozhodnutí – povolení zvláštního užívání komunikace.

Vzhledem k výše uvedenému je opatření obecné povahy a stanovení dopravního značení plně odůvodněno.

Poučení:

V souladu s ustanovením § 173 odst. 1 se opatření obecné povahy oznámí veřejnou vyhláškou. Dle § 77 odst. 5 zákona o silničním provozu se opatření obecné povahy zveřejní na úředních deskách obecních úřadů v obcích, jejichž správních obvodech se opatření obecné povahy týká, jen vztahuje-li se stanovení přechodné úpravy provozu na pozemních komunikacích k provozu v zastavěném území dotčené obce nebo může-li stanovením přechodné úpravy provozu na pozemních komunikacích dojít ke zvýšení hustoty provozu v zastavěném území dotčené obce.

Proti opatření obecné povahy nelze podat opravný prostředek (ustanovení § 173 odst. 2 správního řádu).

Příloha:

Situace dopravního značení – PÚP objízdní trasa– 1 list (*nedílná součást tohoto stanovení*).

Toto opatření obecné povahy musí být bezodkladně vyvěšeno po dobu nejméně 15 dnů na úřední desce Městského úřadu Luhačovice a Úřadu městyse Pozlovice a současně zveřejněno i způsobem umožňujícím dálkový přístup.

Po sejmutí je nutné dokument vrátit odboru dopravy s informací o dni vyvěšení a sejmutí.

Úřední deska:

Datum vyvěšení:

razítko

Datum sejmutí:

Obdrží:

žadatel (doručenka – datová schránka)

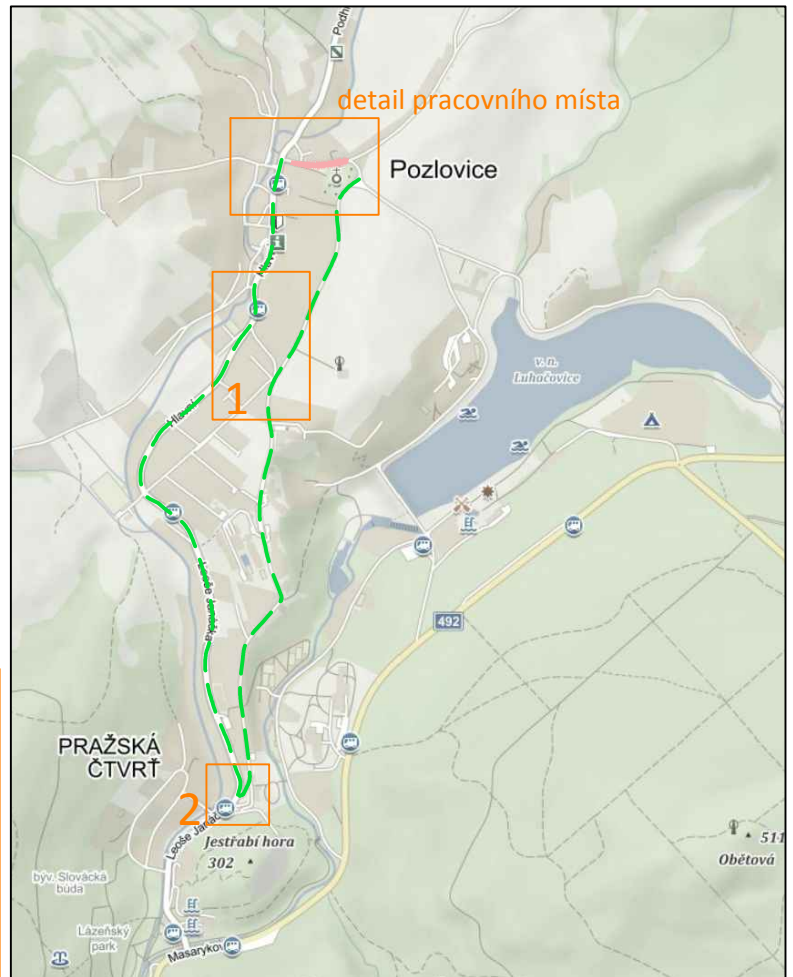
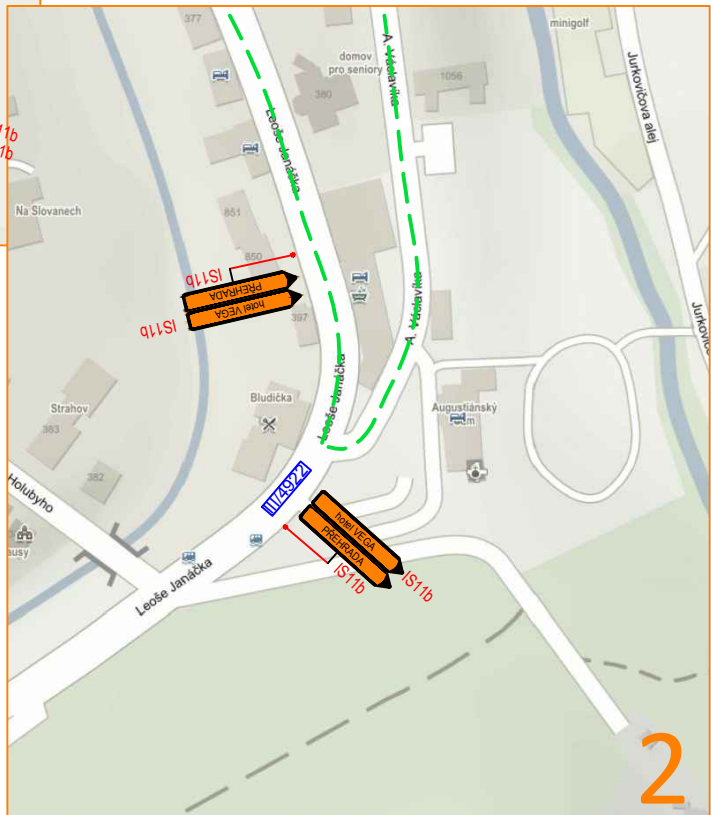
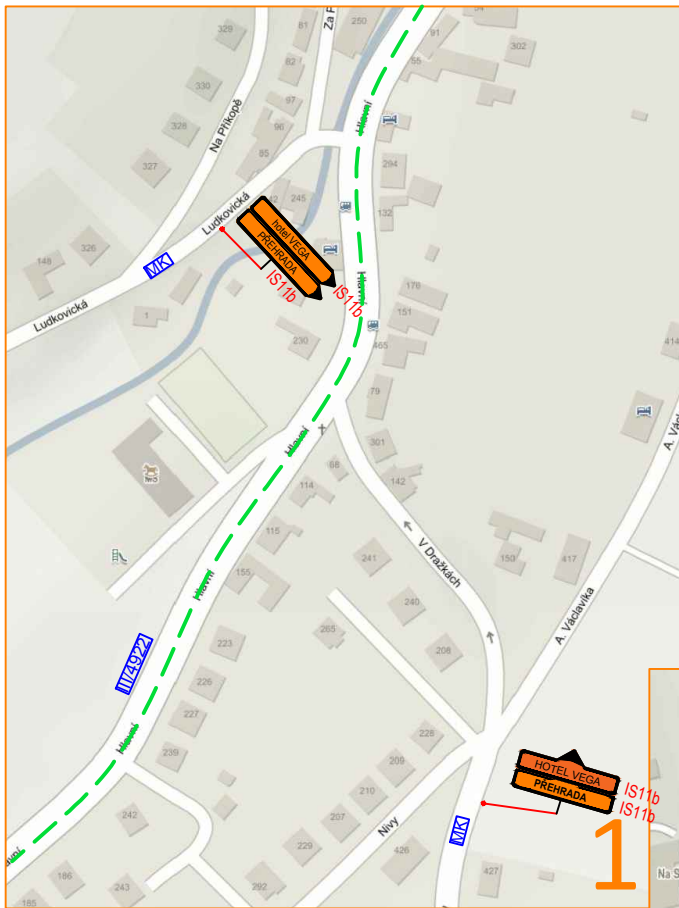
1. COLAS CZ, a.s., IDDS: 4indfqd
2. NVB LINE s.r.o., IDDS: 5zjqtmk

dotčené orgány (doručenka – datová schránka)

3. Policie ČR, Krajské ředitelství policie ZK, Územní odbor Zlín, Dopravní inspektorát, IDDS: w6thp3w

ostatní (doručenka, datová schránka)

4. Ředitelství silnic Zlínského kraje, příspěvková organizace, IDDS: jjfsbqç
5. Město Luhačovice, nám. 28. října č. p. 543, 763 26 Luhačovice (*k vyvěšení na úřední desku*)
6. Městys Pozlovice, (*k vyvěšení na úřední desku*)
7. HZS Zlínského kraje, IDDS: z3paa5u
8. Zdravotnická záchranná služba Zlínského kraje, p. o., IDDS: bqjvv2r
9. ČSAD Vsetín a.s., IDDS: 62ucdux
10. Koordinátor veřejné dopravy Zlínského kraje, s.r.o., IDDS: bv4gfwe



Souhlasíme s přechodnou úpravou provozu a v souladu s ustanovením § 36 odst. 3 zák. č. 500/2004 Sb. Správního řádu se vzdáváme práva vyjádřit se k podkladům rozhodnutí.

Dopravní značení, které bude v rozporu s přechodným dopravním značením bude dočasně zakryto.

Přechodné dopravní značení bude provedeno v základní velikosti reflexní folii tř. 1 a osazeno dle TP 66.

VYPRACOVAL:	VAŠUT		NVB LINE
KONTROLOVAL:	ŠVARC		
INVESTOR:	MĚSTYS POZLOVICE		
ZHOTOVITEL:	COLAS CZ, a.s.		
STAVBA:	POZLOVICE - REKONSTRUKCE MK K PŘEHRADĚ A NA DRAHÁCH		
VÝKRES:	OBĚZDNÁ TRASA PŘECHODNÁ ÚPRAVA PROVOZU		
DATUM	30. 7. 2018		
NAŠE ZN.	PD-18-0149		

NVB LINE s.r.o.
Cukrovar 716
768 21 Kvasice
www.nvblne.cz
vasut@nvblne.cz
tel.: 774 763 506