



Městský úřad Luhačovice

odbor dopravy

nám. 28. října 543, 763 26 Luhačovice

Spis. zn.: 16303/2017/261/Ce, č. j.: M ULU 16819/2017
Oprávněná úřední osoba: Bc. Jiří Černobila/tel.:577 197 439

Luhačovice, dne 10.10.2017

Vodohospodářské stavby Javorník-CZ s.r.o., Benátky 17, 698 01 Veselí nad Moravou, v zastoupení na základě zmocnění: Dopravní značení Mana s.r.o., Květná 1684, 769 01 Holešov

VEŘEJNÁ VYHLÁŠKA

Opatření obecné povahy

Stanovení přechodné úpravy provozu č. 69/2017

Odbor dopravy Městského úřadu Luhačovice (dále jen "odbor dopravy"), příslušný podle § 124 odst. 6 zákona č. 361/2000 Sb., o provozu na pozemních komunikacích a o změně některých zákonů, ve znění pozdějších předpisů (dále jen "zákon o silničním provozu"), na základě návrhu, který dne 02.10.2017, prostřednictvím zmocněnce – Dopravní značení Mana s.r.o., Květná 1684, 769 01 Holešov, IČ: 282 73 699, podala společnost

Vodohospodářské stavby Javorník-CZ s.r.o., Benátky 17, 698 01 Veselí nad Moravou, IČ: 262 29 455 (dále jen „žadatel“),

po písemném vyjádření dotčeného orgánu ze dne 27.09.2017 pod č. j.: KRPZ-99372-1/ČJ-2017-150506, kterým je podle § 77 odst. 2 písm. b) zákona o silničním provozu Policie ČR, Krajské ředitelství policie Zlínského kraje, Dopravní inspektorát Zlín (dále jen „DI Zlín“), v souladu s ustanoveními § 171 zákona č. 500/2004 Sb., správní řád, ve znění pozdějších předpisů (dále jen „správní řád“) a § 77 odst. 5 zákona o silničním provozu, vydává

opatření obecné povahy,

kterým v souladu s ustanovením § 77 odst. 1 písm. c) zákona o silničním provozu

stanoví

přechodnou úpravu provozu

1) **na silnicích:**

II/490, II/492, III/4922, III/49024, III/49025, III/49026

2) **na místních komunikacích:**

ul. Hrazanská, ul. Družstevní v Luhačovicích
ul. Ludkovická v Pozlovicích

v místech (úsecích):

dle přílohy

z důvodu:

zajištění bezpečnosti a plynulosti silničního provozu v souvislosti s označením úplné uzavírky provozu (včetně objízdné trasy) při realizaci celoplošné pokládky obrusné vrstvy vozovky v rámci stavby „**Ludkovice, silnice III/49025 a chodník k Řetechovu**“

v termínu:

14.10.2017 (náhradní termín: 21.10.2017)

v rozsahu:

svislých dopravních značek a dopravních zařízení dle přílohy a podmínek tohoto stanovení.

Při realizaci uvedené přechodné úpravy provozu na pozemních komunikacích budou dodrženy následující podmínky:

1. Realizace přechodné úpravy je součástí „Rozhodnutí č. 139/2017“, které odbor dopravy vydal dne 10.10.2017 pod č. j.: MULU 16818/2017. Termín provedení přechodné úpravy provozu bude v souladu s tímto rozhodnutím.
2. Svislé dopravní značky a dopravní zařízení (dále také „dopravní značení“ nebo „DZ“) musí být provedeny jako retroreflexní (provedení minimálně třídy RA dle ČSN EN 12899-1) a základní velikosti.
3. Předmětné úseky pozemních komunikací musí být řádně označeny přechodným dopravním značením dle předloženého návrhu (viz příloha).
4. Všechny součásti přenosných dopravních značek (patka, sloupek, značka, uchycení) musí být schváleného typu.
5. Trvalé dopravní značení, které bude v rozporu s přechodným značením, bude překryto nebo přeškrtnuto (překřížením) retroreflexní oranžovo-černou páskou o minimální šířce 50 mm a po ukončení akce neprodleně uvedeno do původního stavu.
6. Termín přechodné úpravy provozu na pozemních komunikacích stanovené na objízdné trase se kryje s termínem jiné, již stanovené přechodné úpravy provozu na pozemních komunikacích související se stavbou „Silnice II/490, II/497, Bohuslavice u Zlína, křižovatka“. Realizace obou přechodných úprav provozu (dopravního značení) na pozemních komunikacích musí být zkoordinována tak, aby nedošlo k jejich vzájemné kolizi.
7. Budou dodrženy podmínky vyjádření DI Zlín ze dne 27.09.2017 pod č. j.: KRPZ-99372-1/ČJ-2017-150506:
 - a) **Požadovaná akce nebude v termínové kolizi s jinou akcí (stavbou) na předmětném úseku komunikace(i), nebude negativně ovlivněno jinou akcí (stavbou) ani nebude negativně ovlivňovat jinou akcí (stavbu), která by měla vztah k danému úseku komunikace, např. vedení objížďky, přechodná úprava provozu, jiné zvláštní užívání komunikace apod., popř. budou případné akce probíhat v řádné koordinaci.**
 - b) Dopravní značení bude užito jen po dobu nezbytně nutnou.
 - c) Mimo prostor vymezený dopravním značením a zařízením nebudou z profilu komunikace prováděny žádné práce spojené se „stavbou“ a na komunikacích nebudou zaparkována vozidla ani mechanismy, vozidla stavby (stavbyvedoucí, stavební dozor apod.) v rozporu s obecnou, případně i místní úpravou silničního provozu. Mimo tento prostor stavby ani na jiných komunikacích se nebude nacházet ani žádný materiál a další zařízení nezbytné pro zázemí stavby.
 - d) Komunikace na objízdných trasách budou stavebně způsobilé pro provoz vozidel, pro které budou objízdné trasy vyznačeny. Provoz vozidel na objízdných trasách nebude v rozporu s místní a přechodnou úpravou provozu.
 - e) Po celou dobu umístění přechodného DZ bude toto udržováno čisté a přehledné.
 - f) Před uvedením výše uvedeného uzavřeného úseku komunikace do běžného provozu bude stávající dopravní značení uvedeno do původního (stanoveného) stavu.
 - g) Doporučujeme pomocí vhodné mediální kampaně upozornit veřejnost na plánovanou akci a na dopravní omezení a opatření, zejména na objízdné trasy.
 - h) Navržené dopravní značení užít a umístit v souladu se zákonem č. 361/2000 Sb., o provozu na pozemních komunikacích a o změnách některých zákonů, vyhláškou č. 294/2015 Sb., kterou se provádějí pravidla silničního provozu na pozemních komunikacích a úprava a řízení provozu na pozemních komunikacích a v souladu s TP 66 – Zásady pro přechodné dopravní značení na pozemních komunikacích.
 - i) Souhlas s přechodnou úpravou provozu platí v případě, že byla stavba – akce (pokud této povinnosti podléhá) řádně povolena příslušným úřadem (např. stavebním úřadem, speciálním stavebním úřadem apod.).
 - j) Případné operativní změny přechodného dopravního značení proběhnou po konzultaci s DI PČR Zlín a příslušným SSÚ.
 - k) Policie ČR si vyhrazuje právo stanovit další podmínky, bude-li si to vyžadovat bezpečnost a plynulost silničního provozu na dotčených pozemních komunikacích.
8. Z důvodu zajištění bezpečnosti silničního provozu může odbor dopravy stanovit další dopravní značení, případně stanovené dopravní značení změnit nebo zrušit.
9. Instalaci stanoveného dopravního značení zajistí žadatel na vlastní náklady.

10. Osazení dopravního značení provede zhotovitel, tj. právnická nebo fyzická osoba, která má platná oprávnění pro provádění těchto prací (živnostenské listy) a prokáže odbornou způsobilost pro zajištění jakosti podle metodického pokynu SJ-PK pro oblast II/4 – Provádění silničních a stavebních prací.
11. Za umístění a řádné provedení dopravně bezpečnostního opatření – odbornou montáž dopravního značení podle tohoto stanovení, jeho kontrolu a udržování po celou dobu přechodné úpravy v provozu a včasné odstranění je odpovědný **Ing. Josef Fedor, zástupce zhotovitele stavby (žadatele), tel.: 603 154 783.**

Odůvodnění:

Žadatel podal dne 02.10.2017, prostřednictvím zmocněnce – Dopravní značení Mana s.r.o. (zastoupení na základě plné moci ze dne 04.05.2017), žádost o stanovení přechodné úpravy provozu po dobu úplné uzavírky provozu na silnici III/49025 při realizaci celoplošné pokládky obrusné vrstvy vozovky v rámci stavby „Ludkovice, silnice III/49025 a chodník k Řetechovu“, včetně vyznačení vedení objízdné trasy.

Odbor dopravy, v souladu s § 77 odst. 5 zákona o silničním provozu, stanoví přechodnou úpravu provozu opatřením obecné povahy, jde-li o světelné signály, příkazové a zákazové značky, dopravní značky upravující přednost a dodatkové tabulky k nim nebo jiné dopravní značky ukládající účastníkovi silničního provozu povinnosti odchylné od obecné úpravy provozu. Při stanovení přechodné úpravy provozu správní orgán (odbor dopravy) nedoručuje návrh opatření obecné povahy a nevyzývá dotčené osoby k podávání připomínek nebo námitek. V případech, kdy zvláštní zákon ukládá vydat závazné opatření obecné povahy, které není právním předpisem ani rozhodnutím, postupuje se dle ustanovení § 171 správního řádu.

K žádosti bylo ve smyslu ustanovení § 77 odst. 3 zákona o silničním provozu předloženo písemné stanovisko DI Zlín ze dne 27.07.2017, č. j.: KRPZ-99372-1/ČJ-2017-150506. Dále bylo doloženo písemné vyjádření majetkového správce silnic II. a III. třídy – Ředitelství silnic Zlínského kraje, p. o. (dále jen „ŘSZK“) ze dne 20.09.2017, spis. zn.: ŘSZKZL 09571/17-215.

Odbor dopravy, na základě výše uvedeného posouzení předmětu opatření obecné povahy a posouzení písemných vyjádření DI Zlín a ŘSZK, v souladu s ustanoveními § 171 správního řádu a § 77 odst. 5 zákona o silničním provozu, vydal opatření obecné povahy, kterým v souladu s ustanovením § 77 odst. 1 písm. c) zákona o silničním provozu stanoví přechodnou úpravu provozu na předmětných pozemních komunikacích způsobem a za podmínek uvedených ve výroku tohoto opatření. Připomínky DI Zlín a ŘSZK k přechodné úpravě provozu byly zahrnuty do podmínek tohoto stanovení.

Vzhledem k výše uvedenému je opatření obecné povahy a stanovení dopravního značení plně odůvodněno.

Poučení:

V souladu s ustanovením § 173 odst. 1 se opatření obecné povahy oznámí veřejnou vyhláškou. Dle § 77 odst. 5 zákona o silničním provozu se opatření obecné povahy zveřejní na úředních deskách obecních úřadů v obcích, jejichž správních obvodech se opatření obecné povahy týká, jen vztahuje-li se stanovení přechodné úpravy provozu na pozemních komunikacích k provozu v zastavěném území dotčené obce nebo může-li stanovením přechodné úpravy provozu na pozemních komunikacích dojít ke zvýšení hustoty provozu v zastavěném území dotčené obce.

Proti opatření obecné povahy nelze podat opravný prostředek (ustanovení § 173 odst. 2 správního řádu).

Ing. Miloš Vala v. r.
vedoucí odboru dopravy

Příloha:

Situace dopravního značení – 1 list (*nedílná součást tohoto stanovení*).

Toto opatření obecné povahy musí být bezodkladně vyvěšeno po dobu nejméně 15 dnů na úřední desce Městského úřadu Luhačovice, Obecního úřadu Biskupice, Obecního úřadu Ludkovice, Úřadu městyse Pozlovice a současně zveřejněno i způsobem umožňujícím dálkový přístup na elektronické úřední desce.

Po sejmutí je nutné dokument vrátit odboru dopravy s informací o dni vyvěšení a sejmutí.

Úřední deska – elektronická úřední deska:

Datum vyvěšení:

razítko

Datum sejmutí:

Obdrží:

žadatel (doručenka – datová schránka)

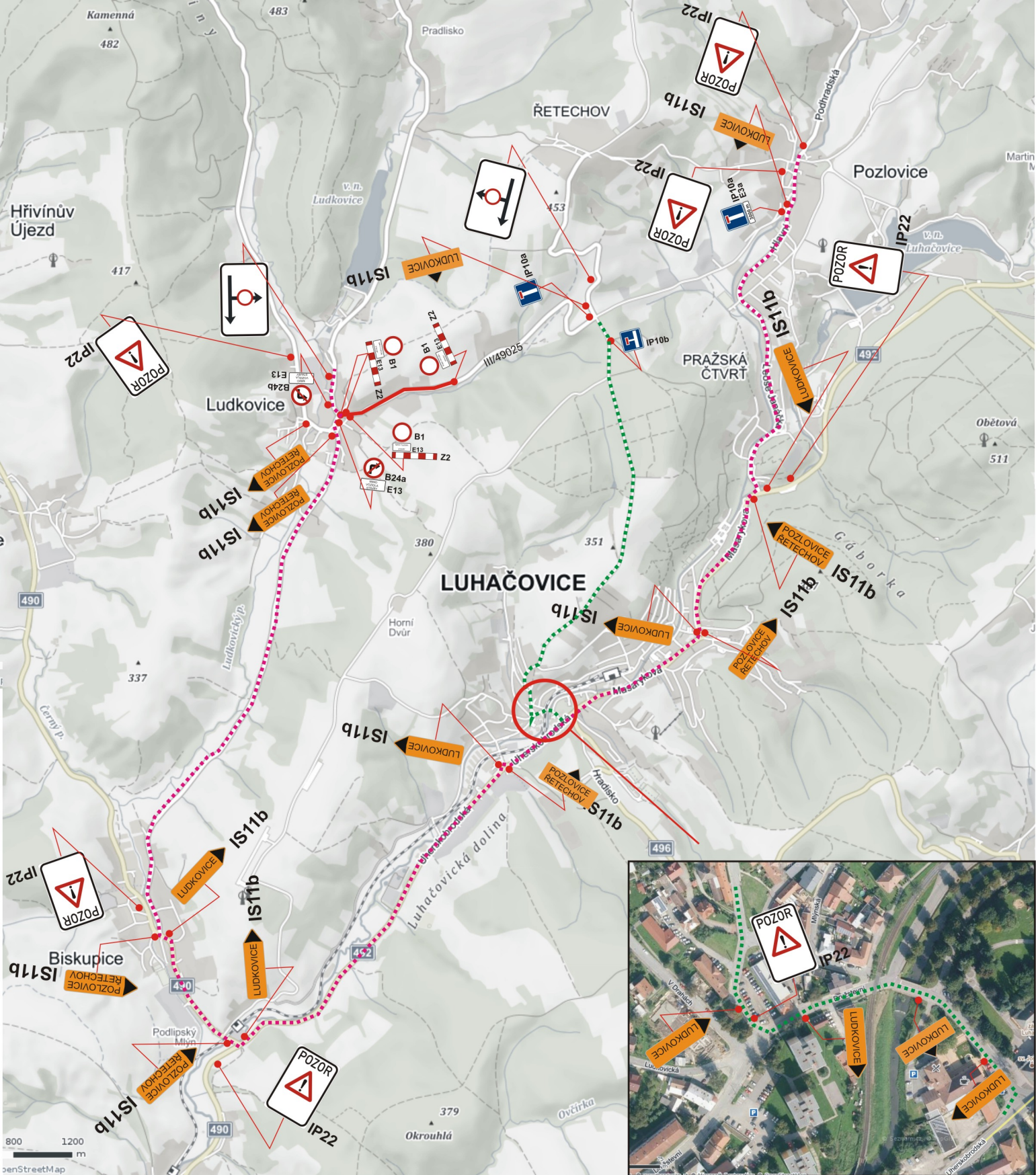
1. Vodohospodářské stavby Javorník-CZ s.r.o., Benátky 17, 698 01 Veselí nad Moravou – *na základě zmocnění prostřednictvím: Dopravní značení Mana s.r.o., IDDS: ck4zkyk*

dotčené orgány (doručenka – datová schránka)

2. Policie ČR, Krajské ředitelství policie ZK, Územní odbor Zlín, Dopravní inspektorát, IDDS: w6thp3w


ostatní (doručenka, datová schránka)

3. Ředitelství silnic Zlínského kraje, příspěvková organizace, IDDS: jjfsbqc
4. Městský úřad Luhačovice, nám. 28. října č. p. 543, 763 26 Luhačovice (*k vyvěšení na úřední desku*)
5. Obecní úřad Biskupice, IDDS: x6daq7g (*k vyvěšení na úřední desku*)
6. Obecní úřad Ludkovice, IDDS: mj6arcw (*k vyvěšení na úřední desku*)
7. Úřad městyse Pozlovice, IDDS: qubbzyg (*k vyvěšení na úřední desku*)
8. Krajský úřad Zlínského kraje, OD a SH, oddělení veřejné dopravy, IDDS: scsbwku
9. Koordinátor veřejné dopravy Zlínského kraje, s.r.o., IDDS: bv4gfwe
10. HZS Zlínského kraje, IDDS: z3paa5u
11. Zdravotnická záchranná služba Zlínského kraje, p. o., IDDS: bqjvv2r
12. ČSAD Vsetín a.s., IDDS: 62ucdux



Dodatková tabulka E13 pod B1 bude obsahovat text:
MIMO VOZIDEL STAVBY

DZ Ip22 A IS11 bude obsahovat text:
SILNICE Č. III/49025 V OBCI LUDKOVICE SMĚR ŘETĚCHOV UZAVŘENA

CU III/49025, Ludkovice - pokládka povrchu		
stavba: LUDKOVICE, SILNICE III/49025 A CHODNÍK K ŘETĚCHOVU		
Žadatel : VHS Javorník		
Místo : Ludkovice	Obec : Ludkovice	
Datum : 12.9.2017		Zpracoval: Miroslava Michalčíková

Prov.: Bilanská 1934
 767 01 Kroměříž
 Mob.tel.: 608 777 491
 www.manadz.cz
 E-mail: radimmana@seznam.cz