



Městský úřad Luhačovice

odbor dopravy

nám. 28. října 543, 763 26 Luhačovice

Spis. zn.: 7144/2023/261/Ja, č.j.: M ULU -27524/2023/26/JaM
Oprávněná úřední osoba: Ing. Miriam Janíčková/tel.: 577 197 449

Luhačovice, dne 06.06.2023



Správa a údržba silnic Zlínska, s. r. o., K Majáku 5001, 760 01 Zlín,
na základě zmocnění v zastoupení VACULA silniční, s. r. o., Růžová 972/1, Nové Město, 110 00 Praha 1

VEŘEJNÁ VYHLÁŠKA

Opatření obecné povahy

Stanovení přechodné úpravy provozu č. 39/2023

Odbor dopravy Městského úřadu Luhačovice (dále jen "odbor dopravy"), příslušný podle § 124 odst. 6 zákona č. 361/2000 Sb., o provozu na pozemních komunikacích a o změně některých zákonů, ve znění pozdějších předpisů (dále jen "zákon o silničním provozu"), na základě žádosti, kterou dne 24.05.2023 podala společnost

Správa a údržba silnic Zlínska, s. r. o., K Majáku 5001, 760 01 Zlín, IČO: 26913453 (dále jen „žadatel“), na základě zmocnění v zastoupení **VACULA silniční, s. r. o., Růžová 972/1, Nové Město, 110 00 Praha 1, IČO: 03181936**,

po písemném vyjádření dotčeného orgánu ze dne 02.06.2023 pod č. j.: KRPZ-60721-2/ČJ-2023-150506, kterým je podle § 77 odst. 2 písm. b) zákona o silničním provozu Policie ČR, Krajské ředitelství policie Zlínského kraje, Dopravní inspektorát Zlín (dále jen „DI Zlín“), v souladu s ustanoveními § 171 zákona č. 500/2004 Sb., správní řád, ve znění pozdějších předpisů (dále jen „správní řád“) a § 77 odst. 5 zákona o silničním provozu, vydává

opatření obecné povahy,

kterým v souladu s ustanovením § 77 odst. 1 písm. c) zákona o silničním provozu,

s t a n o v í

přechodnou úpravu provozu v souvislosti se zvláštním užíváním a s označením úplné uzavírky provozu s objížďkou

na silnici:

III/4922 – ul. Leoše Janáčka a ul. Hlavní

a na místních komunikacích:

ul. A. Václavíka a ul. Nivy

v místě (úseku):

- dle situace DZ, kterou vypracovala společnost VACULA silniční, s. r. o., Růžová 972/1, Nové Město, 110 00 Praha 1, IČO: 03181936, vypracovala: Ing. Lenka Klvaňová, datum: 05/2023, č. v.: Z06023DZ

v obci (k. ú.):

Luhačovice, Pozlovice,

z důvodu:

zajištění bezpečnosti a plynulosti silničního provozu v souvislosti s úplnou uzavírkou provozu a objížďkou a prováděním stavebních prací v rámci realizace stavby „**Oprava povrchu vozovky, ul. Antonína Václavíka, Luhačovice**“

v termínu:

12.06.2023 - 16.06.2023

v rozsahu:

umístění svislých dopravních značek a dopravních zařízení dle přílohy a podmínek tohoto stanovení

Při realizaci přechodné úpravy provozu na pozemních komunikacích budou dodrženy následující podmínky:

1. Realizace přechodné úpravy je součástí „Rozhodnutí č. 68/2023“ odboru dopravy pod č. j.: MULU -27521/2023/26/JaM a „Rozhodnutí č. 69/2023“ odboru dopravy pod č. j. MULU -27522/2023/26/JaM. Termín provedení přechodné úpravy provozu bude v souladu s těmito rozhodnutími.
2. Budou dodrženy podmínky vyjádření DI Zlín ze dne 02.06.2023 pod č. j. KRPZ-60721-2/ČJ-2023-150506:
 - a) **Požadovaná akce nesmí být v termínové kolizi s jinou akcí (stavbou) na předmětném úseku komunikace(i), nebude negativně ovlivněno jinou akcí (stavbou) ani nebude negativně ovlivňovat jinou akcí (stavbu), která by měla vztah k danému úseku komunikace, např. vedení objížďky, přechodná úprava provozu, jiné ZUK apod., popř. budou případné akce probíhat v řádné koordinaci.**
 - b) **Zvláštním způsobem bude užívána jen část komunikace (prostor) vymezená dopravním značením a zařízením. Mimo vymezené prostory nebudou z profilu komunikací prováděny žádné práce spojené se "stavbou" a na komunikacích v okolí pracovního místa nebudou zaparkována vozidla ani mechanismy, vozidla stavby (stavbyvedoucí, stavební dozor apod.) v rozporu s obecnou, případně i místní úpravou silničního provozu. Mimo tento vymezený prostor stavby, ani na jiných komunikacích se nebude nacházet ani žádný materiál a další zařízení nezbytné pro zázemí stavby.**
 - c) **Zásobovací i jiná vozidla a mechanismy stavby se budou pohybovat, popř. stát jen v prostoru vymezeném dopravním značením, tj. mimo průjezdní a průchozí profil komunikací s běžným provozem. Totéž se týká i převozu a skladování materiálu, náradí či jiného zázemí stavby. Pohyb vozidel a mechanismů stavby mimo pracovní a označení prostor ZUK bude probíhat výhradně v souladu se zákonem č. 361/2000 Sb. o provozu na pozemních komunikacích a o změnách některých zákonů v platném znění.**
 - d) **Dopravní značení bude užito jen po dobu nezbytně nutnou. V případě, že práce nebudou prováděny a na komunikaci nebudou mechanismy ani materiál, ale "akce" nebude ukončena (mimo pracovní dobu) bude DZ (pracovní verze) odstraněno nebo upraveno tak, aby řádně označovalo rozpracovaný úsek komunikace (včetně použití výstražných světel za snížené viditelnosti) s ohledem na maximální zajištění bezpečnosti a plynulosti provozu v daném úseku komunikací.**
 - e) **Upozorňujeme, že přechodné DZ (zejména DZ větších rozměrů, např. DZ č. "IP 22", „IS 11a,b“ apod. např. při vyznačování objížďných tras) nelze umísťovat do rozhledových polí křižovatek, přechodů pro chodce, komunikačních napojení (sjezdů) apod., tj. v místech, kde by tvořily překážku potřebného rozhledu, popř. kde by umístěním přechodného dopravního značení došlo k jinému ohrožení bezpečnosti silničního provozu.**
 - f) **Vedení objížďné trasy nesmí být v rozporu s místní a obecnou úpravou provozu na dotčených pozemních komunikacích a veškeré komunikace na vyznačené objížďné trase budou z dopravně technického a stavebního hlediska upraveny (zbudovány) pro zatížení, vyplývající z provozu vozidel, pro které má být daná objížďná trasa vyznačena.**
 - g) **Po ukončení prací a před uvedením komunikace do běžného provozu budou komunikace uvedeny do původního (schváleného) stavu včetně veškerého dopravního značení, zejména vodorovného.**
 - h) **Náhradní komunikace pro pěší (např. kolem pracovního místa) a přístupy k objektům a domům u pracovního místa budou upraveny tak, aby nedošlo k ohrožení bezpečnosti silničního provozu (zejména chodců) zejména za nepříznivých klimatických podmínek. Náhradní pěší trasy budou od pracovního místa i od vozidlové dopravy (v případě pěší trasy na vozovce a v blízkosti vozovky) odděleny vhodným způsobem, např. dopravním zábradlím a budou upraveny v souladu s vyhláškou č. 398/2009 Sb. o obecných technických požadavcích zabezpečujících bezbariérové užívání staveb.**
 - i) **Do pracovního místa a prostoru bude zamezen vjezd i vstup z jiných (vyústujících) komunikací či sjezdů, např. umístěním dalšího dopravního značení (č. "B 1", "B 30") a dopravního zařízení (č. "Z 2").**
 - j) **V případě, že dojde v souvislosti s danou akcí ke znečištění jakékoliv pozemní komunikace s veřejným provozem, bude tato neprodleně očištěna, aby nebyla ohrožena bezpečnost a plynulost silničního provozu.**
 - k) **V rámci předmětného ZUK (včetně užívání objížďných tras) nesmí dojít k poškození majetku (komunikace, budovy, sloupy, zábradlí apod.), ani k žádnému ohrožení BESIP.**

- l) Dopravní značení bude užito a umístěno v souladu se zákonem č. 361/2000 Sb., o provozu na pozemních komunikacích a o změnách některých zákonů v platném znění, vyhláškou č. 294/2015 Sb., kterou se provádějí pravidla silničního provozu na pozemních komunikacích a úprava a řízení provozu na pozemních komunikacích, dále v souladu s TP 65 - Zásady pro dopravní značení na pozemních komunikacích, TP 66 - Zásady pro označování pracovních míst na pozemních komunikacích a s vyhláškou č. 398/2009 Sb. o obecných technických požadavcích zabezpečujících bezbariérové užívání staveb.
 - m) Po celou dobu umístění přechodného DZ budou prováděny min. 2x denně (dle povětrnostních podmínek i častěji) kontroly a čištění DZ tak, aby toto bylo udržováno čisté a přehledné. Zjištěné závady budou neprodleně odstraněny.
 - n) **Žádáme, aby byla veřejnost a podnikatelské subjekty v dané lokalitě pomocí vhodné mediální kampaně upozorněni na plánovanou akci a zejména na dopravní omezení a úpravu dopravního režimu.**
 - o) Operativní změny přechodného dopravního značení nebo rozsahu zvláštního užívání pozemní komunikace proběhnou po konzultaci s DI PČR Zlín a příslušným SSÚ.
 - p) Souhlas se ZUK+DZ platí v případě, že byla stavba – akce (pokud této povinnosti podléhá) řádně povolena příslušným úřadem (např. stavebním úřadem, speciálním stavebním úřadem apod.).
 - q) Policie ČR si vyhraduje právo stanovit další podmínky, bude-li si to vyžadovat bezpečnost a plynulost silničního provozu na dotčené pozemní komunikaci.
3. V případě, že akce nebude probíhat, bude dopravní značení odstraněno.
 4. Dopravní značení musí být provedeno jako retroreflexní (provedení minimálně třídy R'1 dle ČSN EN 12899-1) a základní velikosti.
 5. **Všechny součásti přenosných dopravních značek (patka, sloupek, značka, uchycení) musí být schváleného typu.**
 6. Přenosné dopravní značení bude umístěno následovně:
 - a) Vodorovná vzdálenost bližšího okraje přenosné značky bude 0,30 – 4,00 m od jízdního nebo pomocného pruhu; spodní okraj nejméně 0,60 m nad úroveň vozovky.
 - b) Zábrana pro označení uzavírky bude umístěna takovým způsobem, aby fyzicky přehrazovala vozovku. Horní hrana zábrany musí být přibližně 1 m nad úroveň vozovky.
 7. **Trvalé dopravní značení, které bude v rozporu s přechodným značením, bude překryto nebo přeškrtnuto (překřížením) retroreflexní oranžovo-černou páskou o minimální šířce 50 mm a po ukončení akce neprodleně uvedeno do původního stavu.**
 8. Instalaci stanoveného dopravního značení zajistí žadatel na vlastní náklady.
 9. Osazení dopravního značení provede zhotovitel, tj. právnická nebo fyzická osoba, která má platná oprávnění pro provádění těchto prací (živnostenské listy) a prokáže odbornou způsobilost pro zajištění jakosti podle metodického pokynu SJ-PK pro oblast II/4 – Provádění silničních a stavebních prací.
 10. Za umístění a řádné provedení dopravně bezpečnostního opatření – odbornou montáž dopravního značení podle tohoto stanovení, jeho kontrolu, udržování po celou dobu přechodné úpravy v provozu a včasné odstranění je odpovědná společnost **Správa a údržba silnic Zlínska, s. r. o., K Majáku 5001, 760 01 Zlín, IČO: 26913453, David Polášek, tel.: 602 318 370.**

Odůvodnění:

Žadatel podal dne 24.05.2023, prostřednictvím zmocněnce – VACULA silniční, s. r. o., Růžová 972/1, Nové Město, 110 00 Praha 1, IČO: 03181936 (zastoupení na základě plné moci ze dne 04.05.2023), žádost o stanovení přechodné úpravy provozu v souvislosti se zvláštním užíváním (stavební práce) a úplnou uzavírkou provozu s objížďkou na místní komunikaci III. třídy na ul. A. Václavíka v k. ú. Luhačovice. Přechodná úprava provozu je požadována z důvodu zajištění bezpečnosti a plynulosti silničního provozu v souvislosti s úplnou uzavírkou provozu a objížďkou a prováděním stavebních prací v rámci realizace stavby „Oprava povrchu vozovky, ul. Antonína Václavíka, Luhačovice“.

Odbor dopravy, v souladu s § 77 odst. 5 zákona o silničním provozu, stanoví přechodnou úpravu provozu opatřením obecné povahy, jde-li o světelné signály, příkazové a zákazové značky, dopravní značky upravující přednost a dodatkové tabulky k nim nebo jiné dopravní značky ukládající účastníkovi silničního provozu povinnosti odchylné od obecné úpravy provozu. Při stanovení přechodné úpravy provozu správní orgán (odbor dopravy) nedoručuje návrh opatření obecné povahy a nevyzývá dotčené osoby k podávání připomínek nebo námitek. V případech, kdy zvláštní zákon ukládá vydat závazné opatření obecné

Obdrží:*účastníci (doručenky)*

1. Správa a údržba silnic Zlínska, s.r.o., IDDS: ib33u2h – *doručeno prostřednictvím zmocněnce:*
VACULA silniční s.r.o., IDDS: dbxkf42
2. Město Luhačovice, nám. 28. října č.p. 543, 763 26 Luhačovice
3. Ředitelství silnic Zlínského kraje, příspěvková organizace, IDDS: jjfsbqc
4. Městys Pozlovice, IDDS: qubbzyg

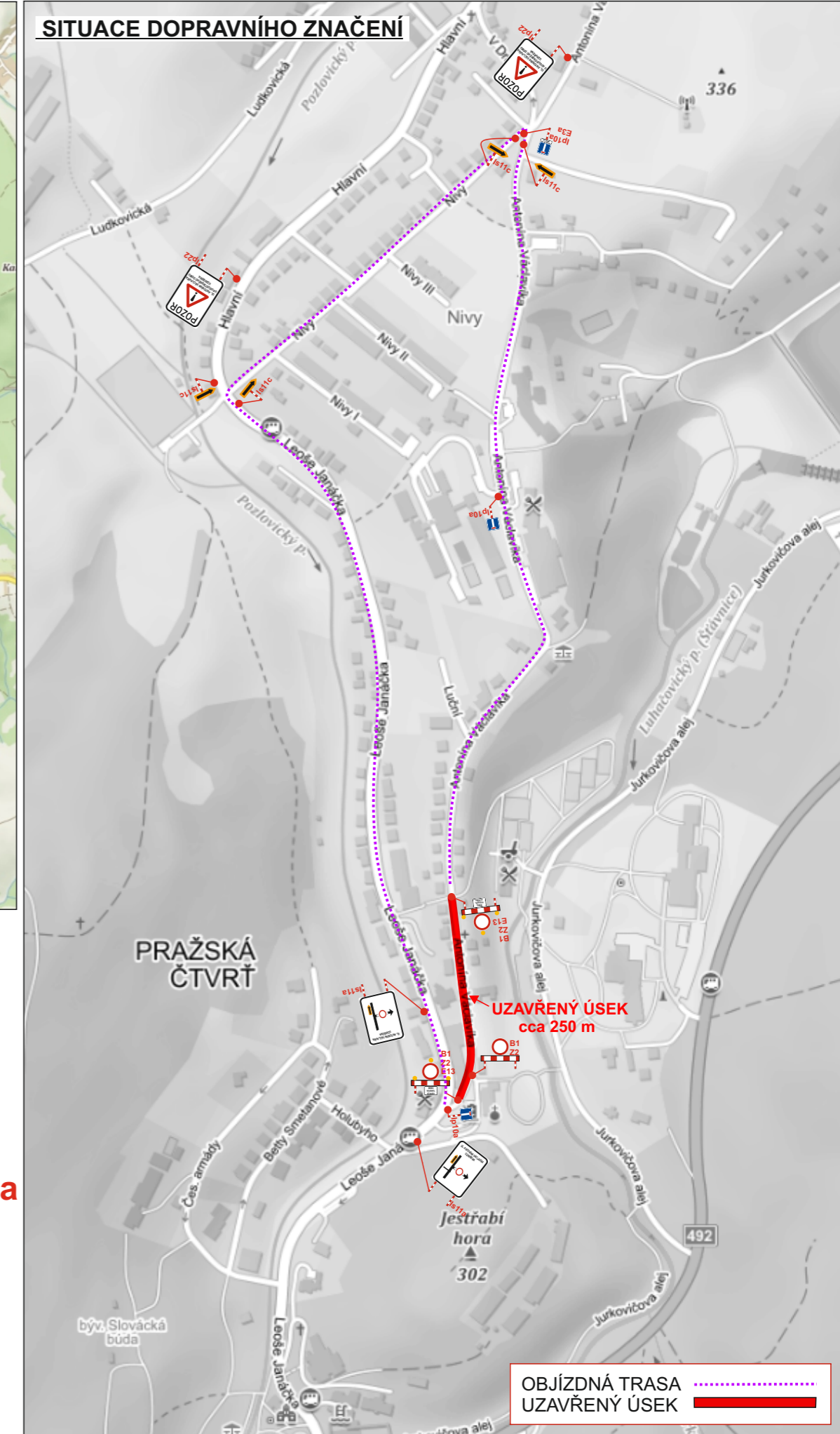
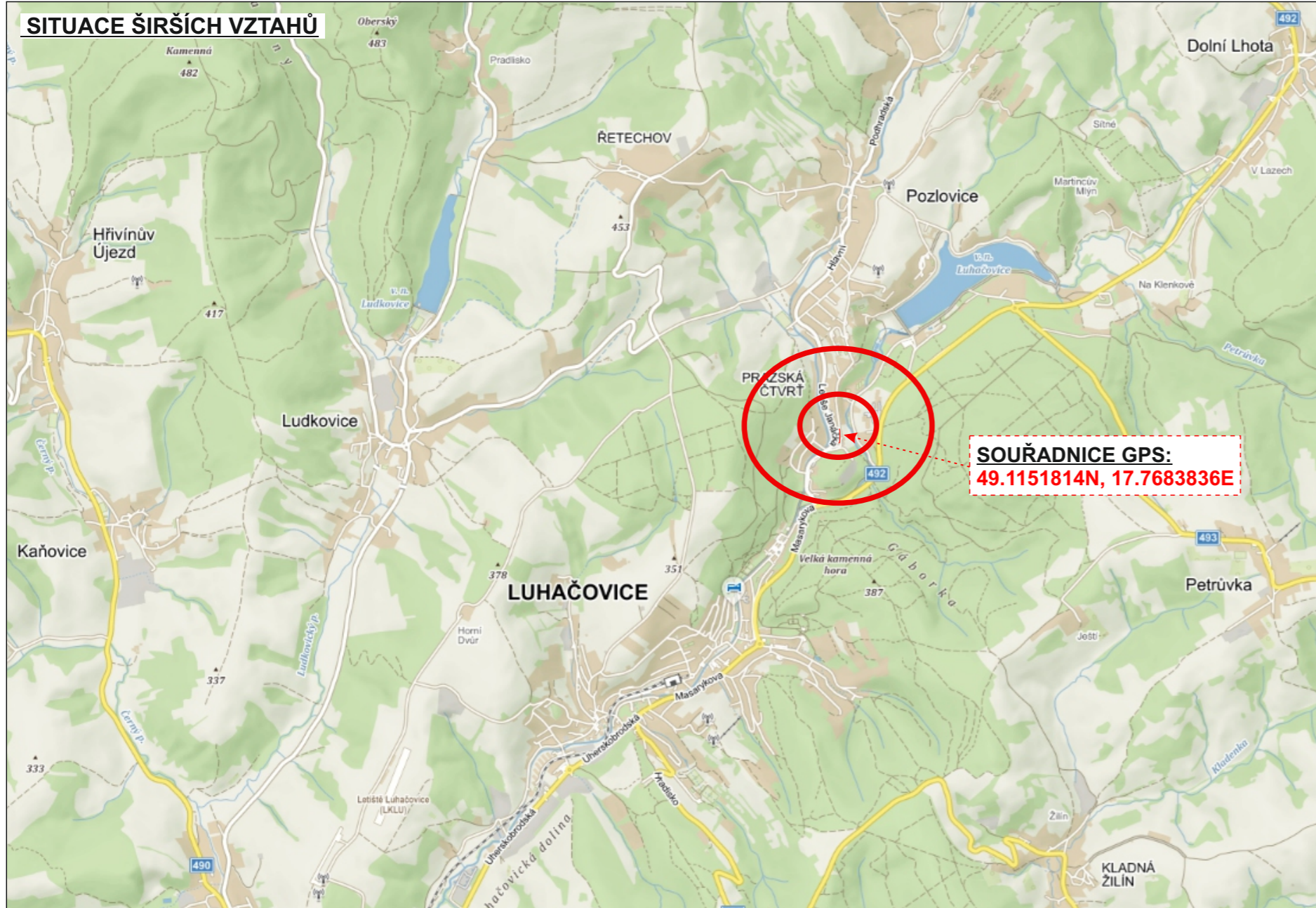
dotčené orgány (doručenka – datová schránka)

5. Policie ČR, Krajské ředitelství policie ZK, Územní odbor Zlín, Dopravní inspektorát, IDDS: w6thp3w

na vědomí (doručenka – datová schránka)

6. Policie ČR, obvodní oddělení, Uherskobrodská č.p. 877, 763 26 Luhačovice (*e-mailem*)
7. Městská policie, Nábřeží č.p. 971, 763 26 Luhačovice (*e-mailem*)
8. Technické služby Luhačovice, příspěvková organizace, IDDS: 6fek9yy
9. Hasičský záchranný sbor Zlínského kraje, IDDS: z3paa5u
10. Zdravotnická záchranná služba Zlínského kraje, p. o., IDDS: bqjvv2r
11. Městský úřad Luhačovice, nám. 28. října 543, 763 26 Luhačovice (*k vyvěšení na úřední desku*)
12. Úřad městyse Pozlovice, IDDS: qubbzyg (*k vyvěšení na úřední desku*)

OPRAVA POVRCHU VOZOVKY, UL. ANTONÍNA VÁCLAVÍKA, LUHAČOVICE



DZ bude umístěno dle Tp66 - Zásady pro označování pracovních míst na pozemních komunikacích.

Stávající trvalé DZ, které bude v rozporu s přechodnou úpravou silničního provozu, bude dočasně překryto nebo přeškrtnuto.



||p22|| ||s11a|| ||s11a||

VYPRACOVAL: ING. LENKA KLVAŘOVÁ	ODSOUHLASIL:	
KRAJ: ZLINSKÝ	INVESTOR: Město Luhačovice	
M.Ú.: Luhačovice	ZHOTOVITEL: Správa a údržba silnic Zlínska s.r.o.	IČO: 031 81 936
AKCE:	OPRAVA POVRCHU VOZOVKY, UL. ANTONÍNA VÁCLAVÍKA, LUHAČOVICE	Sídlo: Růžová 272/1, 110 00 Praha 1 Provozovna: Sádky 539, 756 43 Kelč
PŘÍLOHA:	SITUACE - PŘECHODNÉ DOPRAVNÍ ZNAČENÍ	FORMÁT: A3
		DATUM: 5/2023
		ZAK.ČÍS.: Z06023DZ
		ARCHIVNÍ ČÍS.:

