



Městský úřad Luhačovice

odbor dopravy

nám. 28. října 543, 763 26 Luhačovice

Spis. zn.: 1114/2024/261/Za č. j.: MULU -4522/2024/26/ZaV
Oprávněná úřední osoba: Bc. Václav Zavadil – tel.: 577 197 439

Luhačovice, dne 01.03.2024



dle rozdělovníku

VEŘEJNÁ VYHLÁŠKA

Opatření obecné povahy

Stanovení přechodné úpravy provozu č. 15/2024

Odbor dopravy Městského úřadu Luhačovice (dále jen "odbor dopravy"), příslušný podle § 124 odst. 6 zákona č. 361/2000 Sb., o provozu na pozemních komunikacích a o změně některých zákonů, ve znění pozdějších předpisů (dále jen "zákon o silničním provozu"), na základě žádosti, kterou dne 22.01.2024 podala společnost

Správa a údržba silnic Zlínska, s.r.o., K Majáku 5001, 761 23 Zlín, IČO: 269 13 453,

po písemném vyjádření dotčeného orgánu ze dne 15.01.2024 pod č. j.: KRPZ-6648-2/ČJ-2024-150506, kterým je podle § 77 odst. 2 písm. b) zákona o silničním provozu Dopravní inspektorát Policie ČR, Krajské ředitelství policie Zlínského kraje ve Zlíně (dále jen „DI Zlín“), v souladu s ustanoveními § 171 zákona č. 500/2004 Sb., správní řád, ve znění pozdějších předpisů (dále jen „správní řád“) a § 77 odst. 5 zákona o silničním provozu, vydává

opatření obecné povahy,

kterým v souladu s ustanovením § 77 odst. 1 písm. c) zákona o silničním provozu,

s t a n o v í

přechodnou úpravu provozu

na pozemních komunikacích:

v místě (úseku):

z důvodu:

silnice II. a III. třídy

na území správního obvodu obce s rozšířenou působností Luhačovice, provádění údržbových činností na objektech a komunikacích:

- vysprávkování s použitím turbomechanizmů
- vysprávkování teplou obalovanou směsí, udržovací nátěr
- bagrování a svahování příkop
- opravy a zřizování svodidel
- sečení travních porostů
- mytí směrových sloupků
- zametání a úklid vozovek
- údržba, opravy a zřízení dopravního značení
- seřezávání krajnic s naložením a odvozem
- údržba zeleně, kácení stromů
- opravy mostů, propustků, zastávek a uličních vpustí reverzních šachet a obrubníků

v termínu:

01.04.2024 – 31.03.2025

v rozsahu svislých dopravních značek, dopravních zařízení a světelných signálů (dle žádosti a přiložených schémat DZ):

A15 + E4	Práce na silnici + Délka úseku
A17 + B20a	Odlétávající šterk + Nejvyšší dovolená rychlost
B21a + B20a	Zákaz předjíždění + Nejvyšší dovolená rychlost
B 26	Konec všech zákazů
A 6a	Zúžená vozovka (z obou stran)
A 6b	Zúžená vozovka z jedné strany
A 8	Nebezpečí smyku
A 7a	Nerovnost vozovky
A 22	Jiné nebezpečí
P 7	Přednost protijedoucích vozidel
P 8	Přednost před protijedoucími vozidly
B 1	Zákaz vjezdu všech vozidel v obou směrech
B 21b	Konec zákazu předjíždění
B 3	Zákaz vjezdu všech motorových vozidel s výjimkou motocyklů bez postranního vozíku
B 4	Zákaz vjezdu nákladních automobilů
C 2	Příkázaný směr jízdy
C 3	Příkázaný směr jízdy
C 4	Příkázaný směr objíždění
E12	Dodatková tabulka
Z 1	Dopravní kužel
Z 2	Zábrana pro označení uzavírky
Z 3	Vodící tabule
Z 4	Směrovací deska
IS 11a	Návěst před objížděnkou
IS 11c	Směrová tabule pro vyznačení objížděky

Při realizaci přechodné úpravy provozu na pozemních komunikacích budou dodrženy následující podmínky:

1. Svislé dopravní značky, dopravní zařízení a světelné signály přechodné úpravy provozu (dále jen „**dopravní značení**“) bude použito a umístěno v souladu se zákonem o silničním provozu, vyhláškou č. 294/2015 Sb., kterou se provádějí pravidla provozu na pozemních komunikacích a dle TP 66 – Zásady pro označování pracovních míst na pozemních komunikacích, v platném znění.
2. Budou dodrženy podmínky vyjádření DI Zlín ze dne 15.01.2024 pod č. j.: KRPZ-6648-2/ČJ-2024-150506 včetně následujících připomínek:
 - a) **Provádění akcí, v jejichž rámci má být použito požadované přechodné DZ, nesmí být v termínové kolizi s jinou akcí (stavbou) na předmětném úseku komunikace(i), nesmí být negativně ovlivněno jinou akcí (stavbou) ani nesmí negativně ovlivňovat jinou akci (stavbu), která by měla vztah k danému úseku komunikace, např. vedení objížděky, jiná přechodná úprava provozu, ZUK apod., popř. budou probíhat v řádné koordinaci.**
 - b) Dopravní značení bude přizpůsobeno konkrétnímu místu a použito (umístěno) po řádném stanovení příslušným silničním správním úřadem a v souladu se zákonem č. 361/2000 Sb., o provozu na pozemních komunikacích a o změnách některých zákonů, vyhláškou č. 294/2015 Sb., kterou se provádějí pravidla silničního provozu na pozemních komunikacích a úprava a řízení provozu na pozemních komunikacích a v souladu s TP 66 - Zásady pro přechodné dopravní značení na pozemních komunikacích. Budou respektována a dodržována příslušná ustanovení vyhlášky č. 398/2009 Sb. o obecných technických požadavcích zabezpečujících bezbariérové užívání staveb.
 - c) Vždy bude použito schválené dopravní značení a toto bude po dobu umístění udržováno čisté a přehledné.
 - d) „Usměrňování provozu“ proškolenou osobou lze akceptovat pouze ve výjimečných případech a vždy bude prováděno v souladu s ustanovením § 79 odst. 1 písm. i) zákona č. 361/2000 Sb. o provozu na pozemních komunikacích ve znění pozdějších předpisů a úprav.
 - e) V případě navrženého přechodného DZ a s přihlédnutím k užití navrženého PDZ č. "P 6" (viz schéma č. 11) žádáme o doplnění DZ č. "P 2" + "E 2b" pro jednoznačné vyznačení přednosti v jízdě při průjezdu křižovatkou uvedeného typu a tvaru, popř. provedení jiného vhodného opatření pro zajištění bezpečného průjezdu danou křižovatkou v různých dop. situacích.

- f) V případě navrženého přechodného DZ a s přihlédnutím k užití navrženého PDZ a umístění pracovního místa (viz schéma č. 12) žádáme o doplnění DZ upravující přednost v jízdě pro jednoznačné vyznačení přednosti v jízdě při průjezdu křižovatkou uvedeného typu a tvaru, popř. provedení jiného vhodného opatření pro zajištění bezpečného průjezdu danou křižovatkou v různých dopravních situacích.
- g) **Vyjádření DI Zlín platí pouze pro provádění "Běžné údržby komunikací" v souladu s vyhláškou č. 104/1997 Sb., kterou se provádí zákon o pozemních komunikacích - § 9 odst. 2, 4, 6, 7 a přílohou 5 část 1. a krátkodobých oprav daných komunikací s dobou provádění max. do 5 dnů.**
- h) Platnost stanovení přechodné úpravy provozu (dopravního značení) bude omezena na dobu do 31.03.2025. O vyjádření k přechodné úpravě provozu na další období je nutno požádat v dostatečném časovém předstihu (z administrativních důvodů doporučujeme první polovinu měsíce ledna 2025).
- i) **Práce nebudou prováděny v době dopravní špičky a za nepříznivých klimatických podmínek, vlivem kterých by mohlo při provádění údržbových prací dojít k ohrožení bezpečnosti silničního provozu.**
- j) V případě provádění prací, kterým neodpovídají předložená schémata (profil komunikace, druh činnosti atd.) a dále v případě provádění prací, které nelze svým rozsahem a charakterem zařadit mezi provádění "Souvislé údržby komunikací" a "Opravy" komunikací dle vyhlášky č. 104/1997 Sb., kterou se provádí zákon o pozemních komunikacích - § 9 a přílohy 5 části 2. a 3 je nutno konzultovat na DI PČR Zlín a s příslušným silničním správním úřadem a popř. věc řešit dle ust. § 24 a § 25 zákona č. 13/1997 Sb. o pozemních komunikacích, ve znění pozdějších předpisů a souvisejících (prováděcích) předpisů. Souhlasíme s návrhem na snížení rychlosti do 30 km/h v případě provádění oprav povrchu vozidel frézováním v souladu s žádostí.
- k) **V případě provádění prací a užití přechodné úpravy provozu dle schémat č. 5, a č. 12 (popř. i č. 11) žádáme o doplnění navrženého PDZ o dodatkové tabulky č. "E 7a" popř. č. "E 7b" s jejich umístěním pod PDZ č. "A 15" na vyústující komunikaci před pracovním místem.**
- l) **V případě užití mobilní semaforové soupravy POŽADUJEME, aby frekvence a délka změn cyklů jednotlivých směrů jízdy byly na mobilních semaforech nastaveny a udržovány tak, aby nedocházelo k vytváření kolon vozidel, popř. jiných skutečností, které by mohly mít negativní vliv na bezpečnost a plynulost provozu. Regulace frekvence a délky cyklů změn signálů semaforů budou operativně reagovat na hustotu provozu z jednotlivých směrů.**
- m) Upozorňujeme, že mobilní semaforey musí být vždy umístěny tak, aby byly dobře viditelné ze všech komunikací, ze kterých bude umožněn příjezd do řízeného úseku.
- n) Do pracovního místa a do úseku komunikace, kde bude provoz řízen pomocí mobilních semaforů bude zamezen vjezd z jiných (vyústujících) komunikací umístěním dalšího dopravního značení (č. "B 1"), a dopravního zařízení (č. "Z 2"). Současně se v řízeném úseku NESMÍ docházet k dopravním situacím, kdy by mělo docházet ke stání či zastavení vozidel, např. funkční zastávky hromadné přepravy osob, prostory pro zásobovací vozidla apod.. VŽDY bude zajištěno, aby vozidla řízeným úsekem projížděla plynule a BEZ ZASTAVENÍ.
- o) Průjezdná šířka vozovky v řízeném úseku u pracovního místa bude v době provádění prací zajištěna a udržována v maximální možné míře v souladu s předloženými situacemi PDZ - min. 2,75m. ŽÁDÁME o přizpůsobení (zvětšení) průjezdné šířky jízdních pruhů (s přihlédnutím k trajektorii průjezdu rozměrných vozidel - autobusy, nákladní vozidla, nákladní soupravy apod.), která je potřebná pro bezpečné projetí v úsecích, kde bude docházet ke změně směru jízdy, zejména při průjezdu jednotlivými úseky pracovních míst v opravované okružní křižovatce.
- p) V případě pracovního místa v blízkosti místa, kde je nutno zajistit potřebné rozhledy, je třeba minimalizovat umístování překážek (dopravní značení či zařízení, stavební materiál, zázemí stavby, materiál apod.) v požadovaných rozhledových polích, aby nedocházelo k výraznému omezování potřebných výhledů. V opačném případě bude nutno provést vhodné opatření, které bude maximálně eliminovat tuto závadu v rozhledu (např. asistence odpovědného a

náležitě poučeného zaměstnance stavby apod.). Uvedené opatření bude odsouhlaseno DI PČR Zlín a příslušným SSÚ.

- q) Upozorňujeme, že přechodné DZ nelze umísťovat do rozhledových polí křižovatek, komunikačních napojení (sjezdů) apod., tj. v místech, kde by tvořily překážku potřebného rozhledu, popř. kde by umístěním přechodného dopravního značení došlo k jinému ohrožení bezpečnosti silničního provozu.
- r) **V případě, že budou zřízeny náhradní komunikace pro pěší (např. kolem pracovního místa) a přístupy (příjezdy) k objektům u pracovních míst (např. k rodinným domům), bude nutno tyto upravit tak, aby nedošlo k ohrožení bezpečnosti silničního provozu (chodců). Pracovní místo bude od okolí (zejména od pěších tras) odděleno vhodným způsobem, např. dopravním zábradlím. V souvislosti s tím upozorňujeme na platnost vyhlášky č.398/2009 Sb. o obecných technických požadavcích zabezpečujících bezbariérové užívání staveb.**
- s) **V případě, že dojde vlivem provádění údržbové činnosti daných komunikací ke znečištění jakékoliv pozemní komunikace, bude tato neprodleně očištěna, aby nebyla ohrožena bezpečnost a plynulost silničního (pěšího) provozu.**
- t) Dopravní značení bude užito jen po dobu nezbytně nutnou. V případě, že práce nebudou prováděny a na komunikaci nebudou mechanismy ani materiál, ale "akce" nebude ukončeno (např. mimo dobu výkonu práce) bude DZ (pracovní verze) upraveno tak, aby řádně označovalo rozpracovaný úsek komunikace (včetně použití výstražných světel za snížené viditelnosti) s ohledem na maximální zajištění bezpečnosti a plynulosti provozu v daném úseku komunikace.
- u) Vyjádření DI Zlín Platí pouze pro případy provádění prací v místech, na které lze užít předložená schémata, zejména mimo křižovatkové úseky). **Při provádění prací v prostoru křižovatek budou situace přechodného DZ vždy upraveny a přizpůsobeny dané konkrétní dopravní situaci (např. uspořádání jízdních pruhů, průjezd křižovatkou s přihlédnutím na jízdní pruhy a činnost světelného signalizačního zařízení včetně úpravy (vyřešení) přednosti v jízdě v křižovatce) a tyto upravené situace přechodného DZ (včetně úprav PDZ na základě výše uvedených připomínek č. 4 a 5) budou vždy konzultovány s DI PČR Zlín a s příslušným silničním správním úřadem.**
- v) **O každém provádění „údržby komunikací“ na základě tohoto vyjádření bude v předstihu a písemně informován DI PČR Zlín - pracoviště zpracovávající dopravní informace: tel. 974 662 002 a e-mail: krpz.ios.evidence@pcr.cz. Zpráva bude obsahovat zejména následující informace: přesné určení dotčené komunikace (popř. jejího úseku), termín, důvod a rozsah provádění prací, způsob řízení dopravy, odpovědnou osobu a telefonní kontakt, popř. jiné důležité informace k dané akci, které by mohly mít vliv na BESIP.**
3. Dopravní značení použité pro označení pracovního místa musí být provedeno jako retroreflexní (provedení minimálně třídy R'1 dle ČSN EN 12899-1) a základní velikosti.
4. Všechny součásti přenosných dopravních značek (patka, sloupek, značka, uchycení) musí být schváleného typu.
5. Trvalé dopravní značení, které bude v rozporu s přechodným značením, bude překryto nebo přeškrtnuto (překřížením) retroreflexní oranžovo-černou páskou o minimální šířce 50 mm a po ukončení prací neprodleně uvedeno do původního stavu.
6. Z důvodu zajištění bezpečnosti silničního provozu může správní orgán stanovit další dopravní značení, případně stanovené dopravní značení změnit nebo zrušit.
7. Za umístění a řádné provedení dopravně bezpečnostního opatření – odbornou montáž dopravního značení podle tohoto stanovení, jeho kontrolu, udržování po celou dobu přechodné úpravy v provozu a včasné odstranění je odpovědný **pan David Polásek**, zástupce firmy **Správa a údržba silnic Zlínska, s.r.o., IČO 26913453, K Majáku 5001, 760 01 Zlín 1, tel. 602 318 370.**

Odůvodnění:

Odbor dopravy obdržel dne 22.01.2024 žádost od společnosti Správa a údržba silnic Zlínska, s.r.o. o stanovení přechodné úpravy provozu na silnicích II. a III. třídy na území správního obvodu obce s rozšířenou působností Luhačovice. Přechodná úprava provozu na dotčených komunikacích je požadována z důvodu zajištění bezpečnosti a plynulosti silničního provozu při provádění údržbových činností na objektech a komunikacích.

Odbor dopravy, v souladu s § 77 odst. 5 zákona o silničním provozu, stanoví přechodnou úpravu provozu opatřením obecné povahy, jde-li o světelné signály, příkazové a zákazové značky, dopravní značky upravující přednost a dodatkové tabulky k nim nebo jiné dopravní značky ukládající účastníkovi silničního provozu povinnosti odchylné od obecné úpravy provozu. Při stanovení přechodné úpravy provozu správní orgán (odbor dopravy) nedoručuje návrh opatření obecné povahy a nevyzývá dotčené osoby k podávání připomínek nebo námitek. V případech, kdy zvláštní zákon ukládá vydat závazné opatření obecné povahy, které není právním předpisem ani rozhodnutím, postupuje se dle ustanovení § 171 správního řádu.

K žádosti bylo ve smyslu ustanovení § 77 odst. 3 zákona o silničním provozu předloženo písemné vyjádření DI Zlín ze dne 15.01.2024 pod č. j.: KRPZ-6648-2/ČJ-2024-150506. Dále bylo doloženo písemné vyjádření oddělení majetkové správy Ředitelství silnic Zlínského kraje, p. o. (dále jen „ŘSZK“) pod spis. zn.: ŘSZK/01253/2024/213, datované dne 19.01.2024.

Na základě výše uvedeného posouzení předmětu opatření obecné povahy a po obdržení písemných vyjádření DI Zlín a ŘSZK, odbor dopravy, v souladu s ustanoveními § 171 správního řádu a § 77 odst. 5 zákona o silničním provozu, vydal opatření obecné povahy, kterým v souladu s ustanovením § 77 odst. 1 písm. c) zákona o silničním provozu stanoví přechodnou úpravu provozu na předmětných pozemních komunikacích způsobem a za podmínek uvedených ve výroku tohoto opatření. Připomínky DI Zlín a ŘSZK byly zahrnuty do podmínek tohoto opatření obecné povahy.

Vzhledem k výše uvedenému je opatření obecné povahy a stanovení dopravního značení plně odůvodněno.

Poučení:

V souladu s ustanovením § 173 odst. 1 se opatření obecné povahy oznámí veřejnou vyhláškou. Dle § 77 odst. 5 zákona o silničním provozu se opatření obecné povahy zveřejní na úředních deskách obecních úřadů v obcích, jejichž správních obvodech se opatření obecné povahy týká, jen vztahuje-li se stanovení přechodné úpravy provozu na pozemních komunikacích k provozu v zastavěném území dotčené obce nebo může-li stanovením přechodné úpravy provozu na pozemních komunikacích dojít ke zvýšení hustoty provozu v zastavěném území dotčené obce. Opatření obecné povahy nabývá účinnosti pátým dnem po vyvěšení.

Proti opatření obecné povahy nelze podat opravný prostředek (ustanovení § 173 odst. 2 správního řádu).

Bc. Václav Zavadil v. r. (podepsáno elektronicky)
referent odboru dopravy

Příloha:

Schémata přechodného dopravního značení (*nedílná součást tohoto stanovení*).

Toto opatření obecné povahy musí být bezodkladně vyvěšeno po dobu nejméně 15 dnů na úřední desce příslušného Městského úřadu, Úřadu městyse nebo Obecního úřadu a současně zveřejněno i způsobem umožňujícím dálkový přístup na elektronické úřední desce.

Po sejmutí je nutné dokument vrátit odboru dopravy s informací o dni vyvěšení a sejmutí.

Úřední deska:

Datum vyvěšení:

razítko

Datum sejmutí:

Obdrží:*žadatel (doručenka – datová schránka)*

1. Správa a údržba silnic Zlínska, s.r.o., IDDS: ib33u2h

dotčené orgány (doručenka – datová schránka)

2. Policie ČR, Krajské ředitelství policie ZK, Územní odbor Zlín, Dopravní inspektorát, IDDS: w6thp3w

na vědomí (doručenka, datová schránka)

3. Ředitelství silnic Zlínského kraje, příspěvková organizace, IDDS: jjfsbqc

úřední deska (doručenka, datová schránka)

4. Městský úřad Luhačovice, nám. 28. října č. p. 543, 763 26 Luhačovice

5. Městský úřad Slavičín, IDDS: jsub2vd

6. Úřad městyse Pozlovice, IDDS: qubbzyg

7. Obecní úřad Biskupice, IDDS: x6daq7g

8. Obecní úřad Ludkovice, IDDS: mj6arcw

9. Obecní úřad Podhradí, IDDS: mfvauw7

10. Obecní úřad Dolní Lhota, IDDS: hu8amnv

11. Obecní úřad Horní Lhota, IDDS: e9wara4

12. Obecní úřad Sehradice, IDDS: 4u9b3z2

13. Obecní úřad Slopné, IDDS: n6aasrp

14. Obecní úřad Petrůvka, IDDS: 76xazfw

15. Obecní úřad Rudimov, IDDS: eczasrv

16. Obecní úřad Bohuslavice nad Vláří, IDDS: ysibjig

17. Obecní úřad Lipová, IDDS: 9stava6

18. Obecní úřad Šanov, IDDS: k74bbkk

SCHÉMA PDZ PRO PROVÁDĚNÍ TĚCHTO ČINNOSTÍ - POHYBLIVÉ PRACOVNÍ MÍSTO V OBCI:

- Sečení travních porostů
- Mytí směrových sloupků
- Zametání komunikací se samosběrem, pomocí kropičky
- Údržba dopravních značek
- Údržba zeleně
- Oprava výtluků pomocí turbomechanismu
- Údržovací nátěr

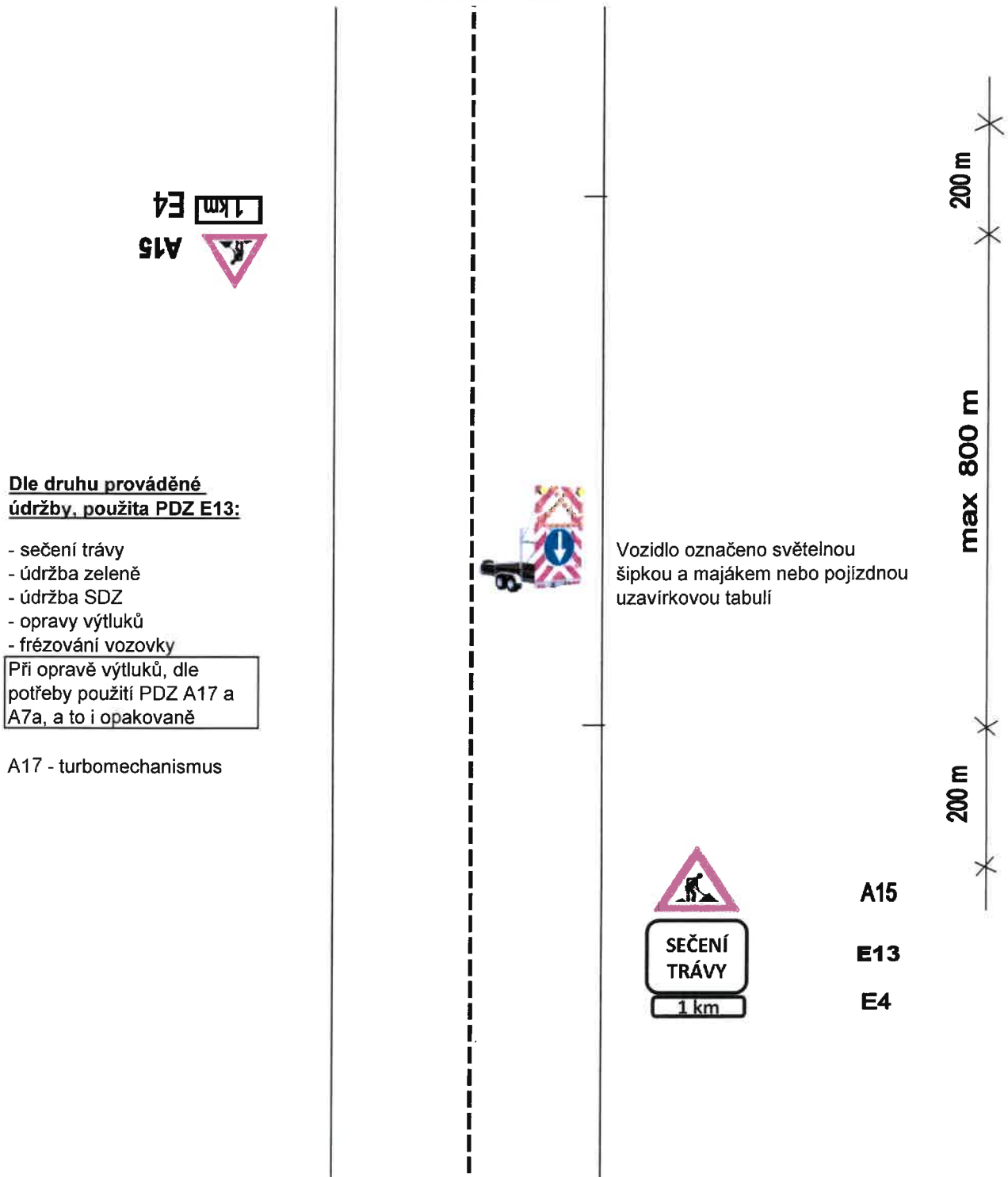
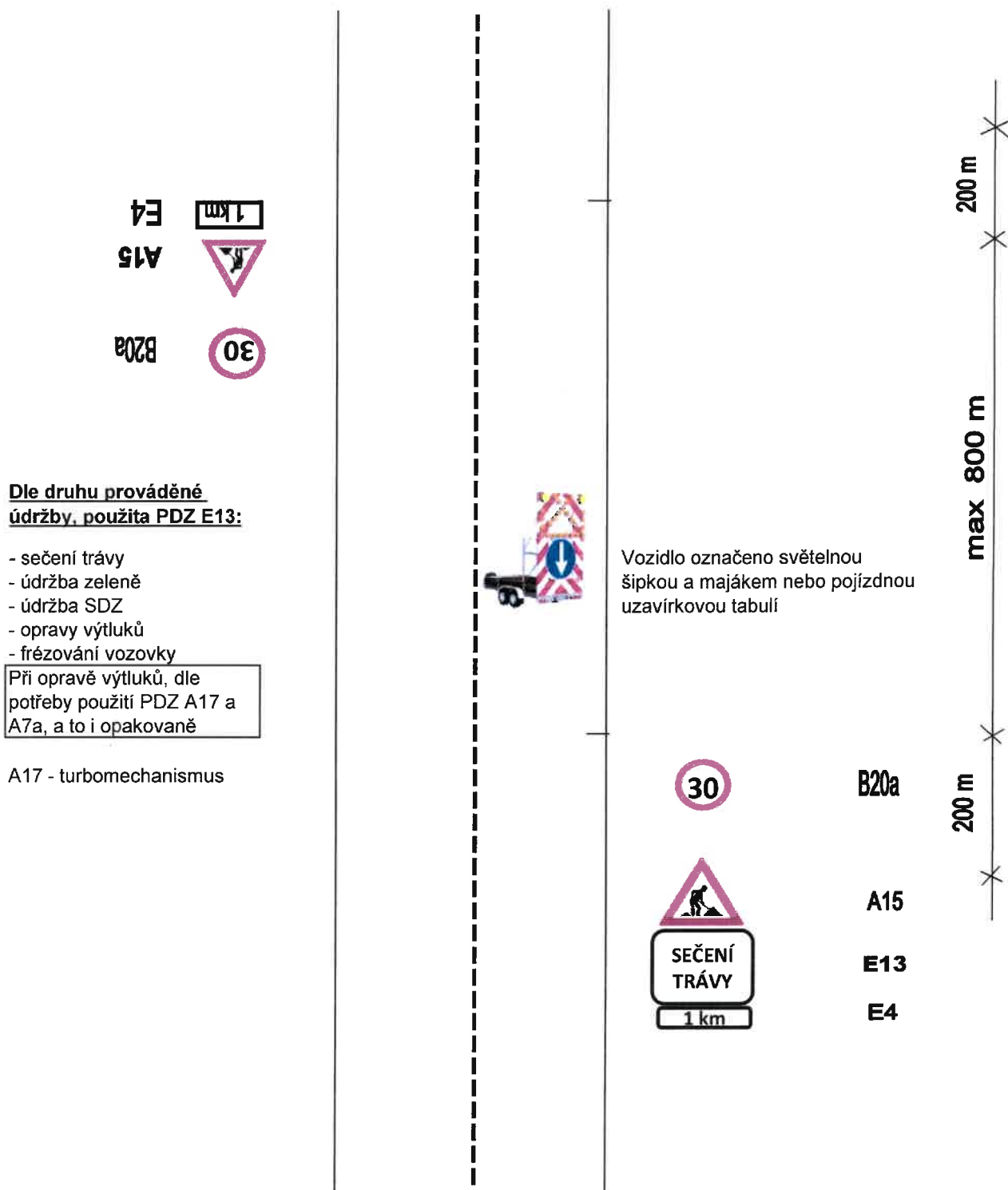


SCHÉMA PDZ PRO PROVÁDĚNÍ TĚCHTO ČINNOSTÍ - POHYBLIVÉ PRACOVNÍ MÍSTO V OBCI:

→ Opravy výtluků, prosedlin asfaltovými betony (fréza, finišer)



SCHEMA PDZ PRO PROVADENI TECHTO CINNOSTI - MIMO OBEC:

- Sečení travních porostů
- Mytí směrových sloupků
- Zametání komunikací se samosběrem, pomocí kropičky
- Údržba dopravních značek
- Údržba zeleně
- Oprava výtluků pomocí turbomechanismu
- Udržovací nátěr

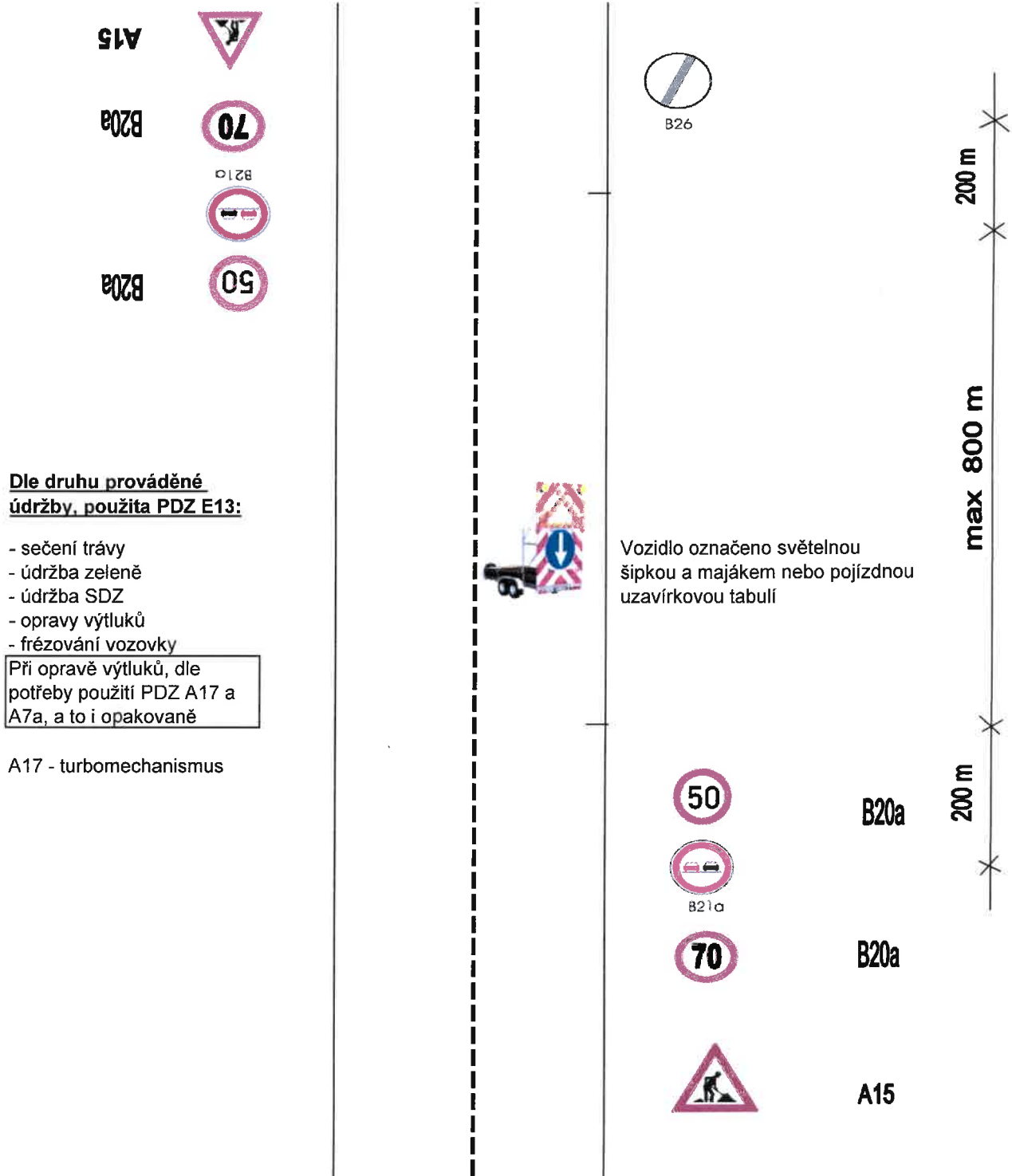


SCHÉMA PDZ PRO PROVÁDĚNÍ TĚCHTO ČINNOSTÍ - MIMO OBEC:

→ Opravy výtluků, prosedlin asfaltovými betony (fréza, finišer)

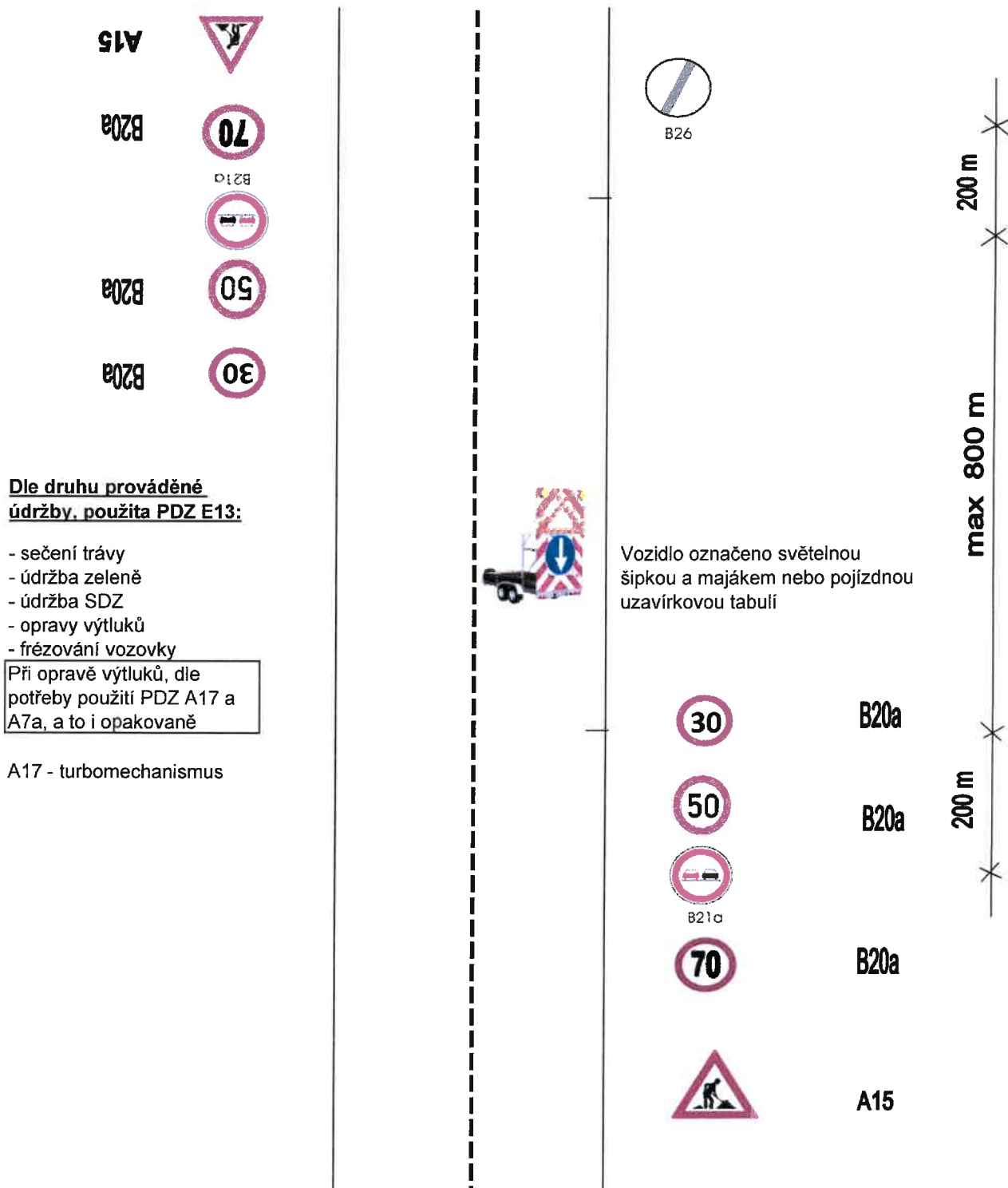


SCHÉMA PDZ PRO PROVÁDĚNÍ TĚCHTO ČINNOSTÍ - V KŘÍŽOVATCE:

Schéma C/13, TP 66

- ➔ Sečení travních porostů
- ➔ Mytí směrových sloupků
- ➔ Zametání komunikací se samosběrem, pomocí kropičky
- ➔ Údržba dopravních značek
- ➔ Údržba zeleně
- ➔ Opravy výtluků, prosedlin asfaltovými betony (fréza, finišer)
- ➔ Oprava výtluků pomocí turbomechanismu
- ➔ Udržovací nátěr

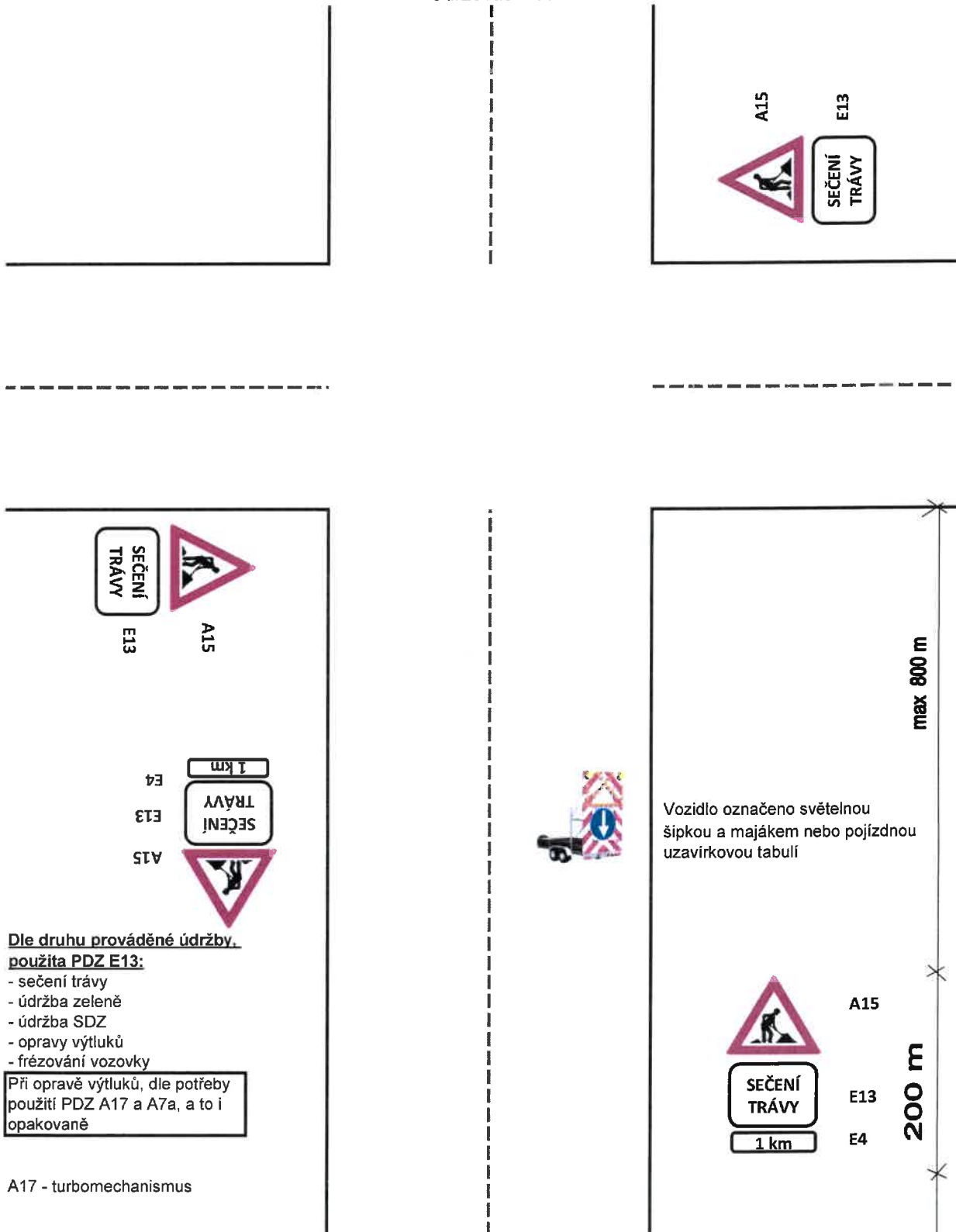


SCHÉMA PDZ PRO PROVÁDĚNÍ ČINNOSTÍ V OBCI:

- Údržba mostů
- Údržba svodidel a zábradlí
- Údržba uličních vpustí a revizních šachet

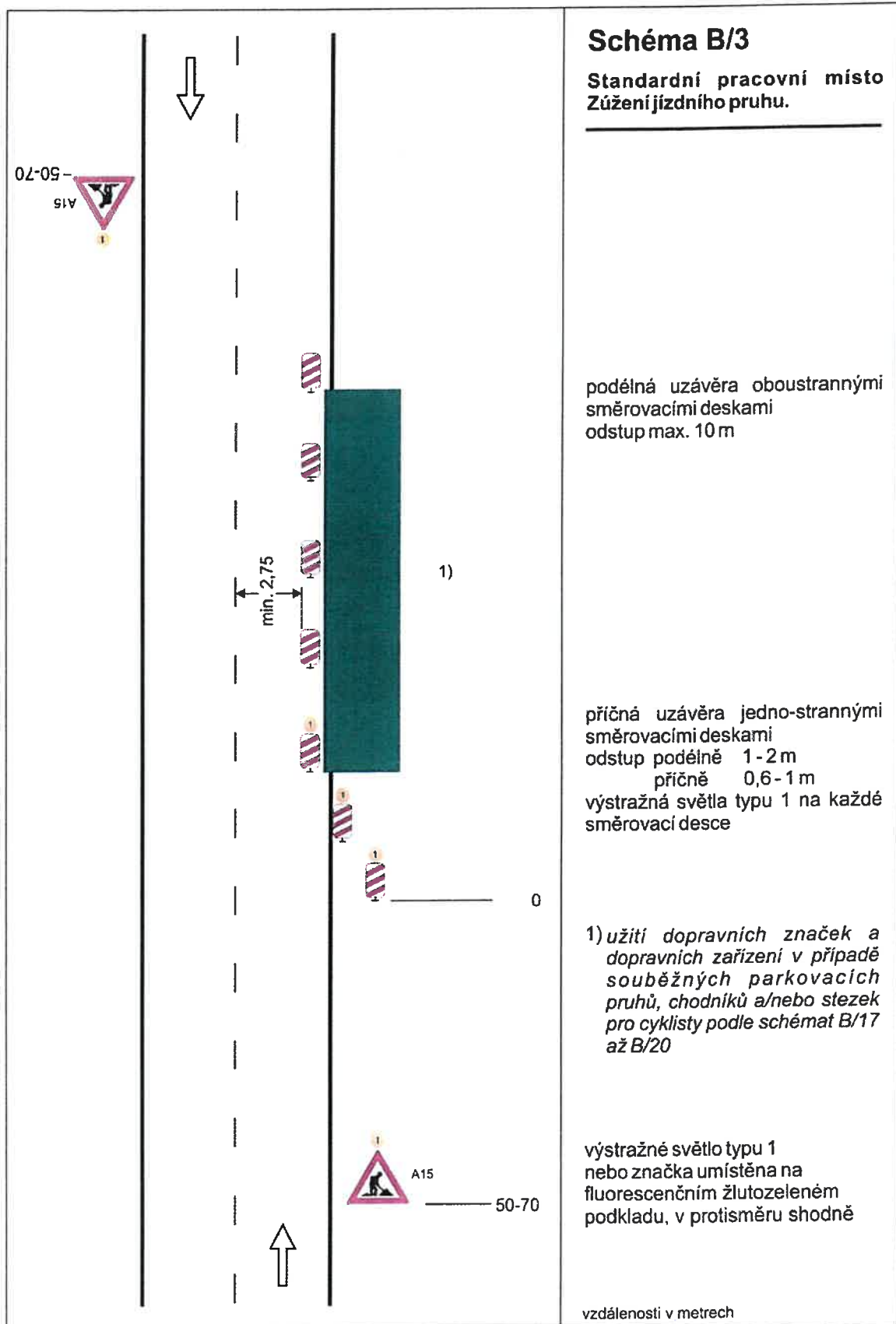


SCHÉMA PDZ PRO PROVÁDĚNÍ ČINNOSTÍ MIMO OBEC:

- Údržba mostů
- Údržba svodidel a zábradlí
- Údržba uličních vpustí a revizních šachet

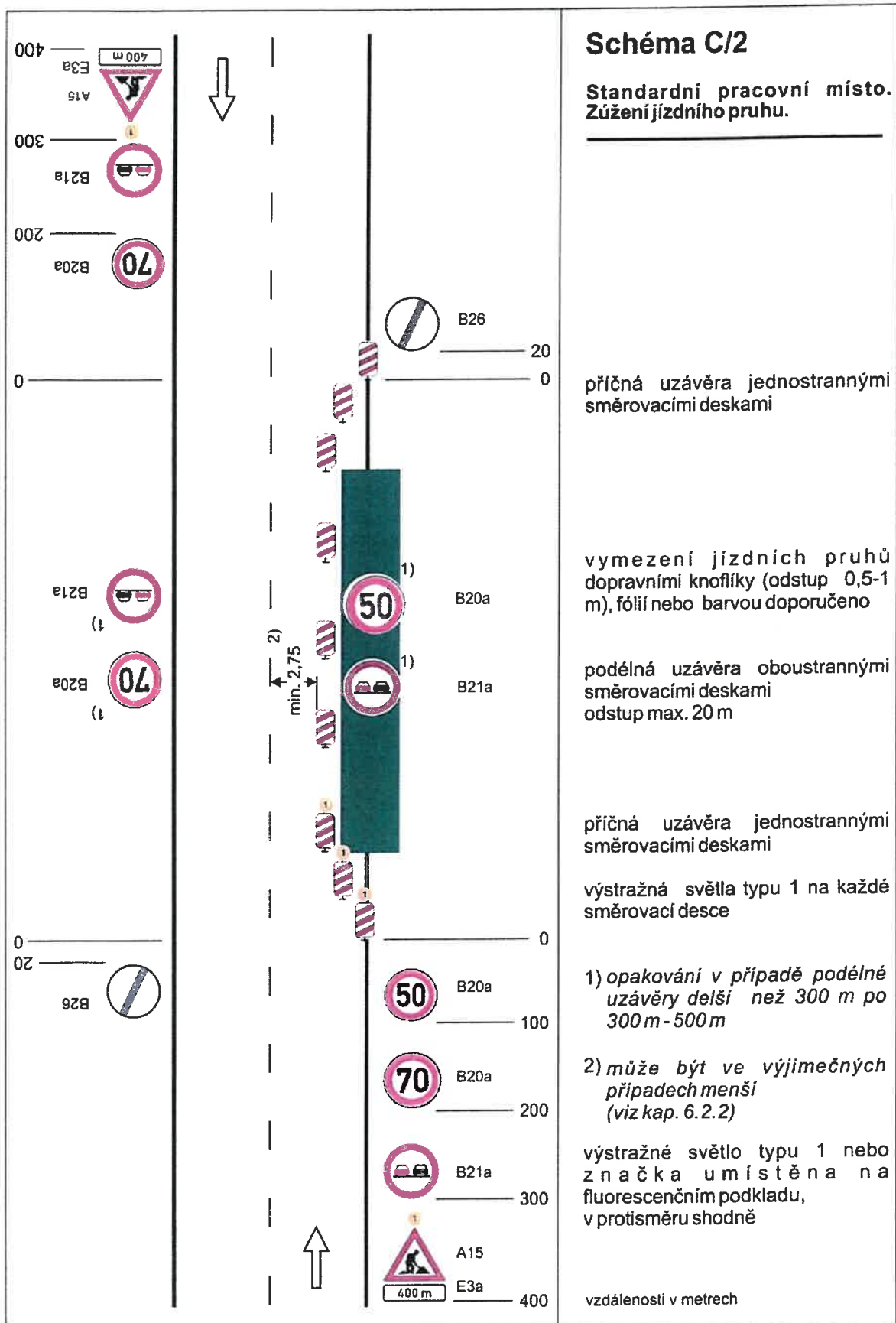


SCHÉMA PDZ PŘI POUŽITÍ SEMAFOROVÉ SOUPRAVY, UZAVŘENÍ ČÁSTI JÍZDNÍHO PRUHU – MIMO OBEC:

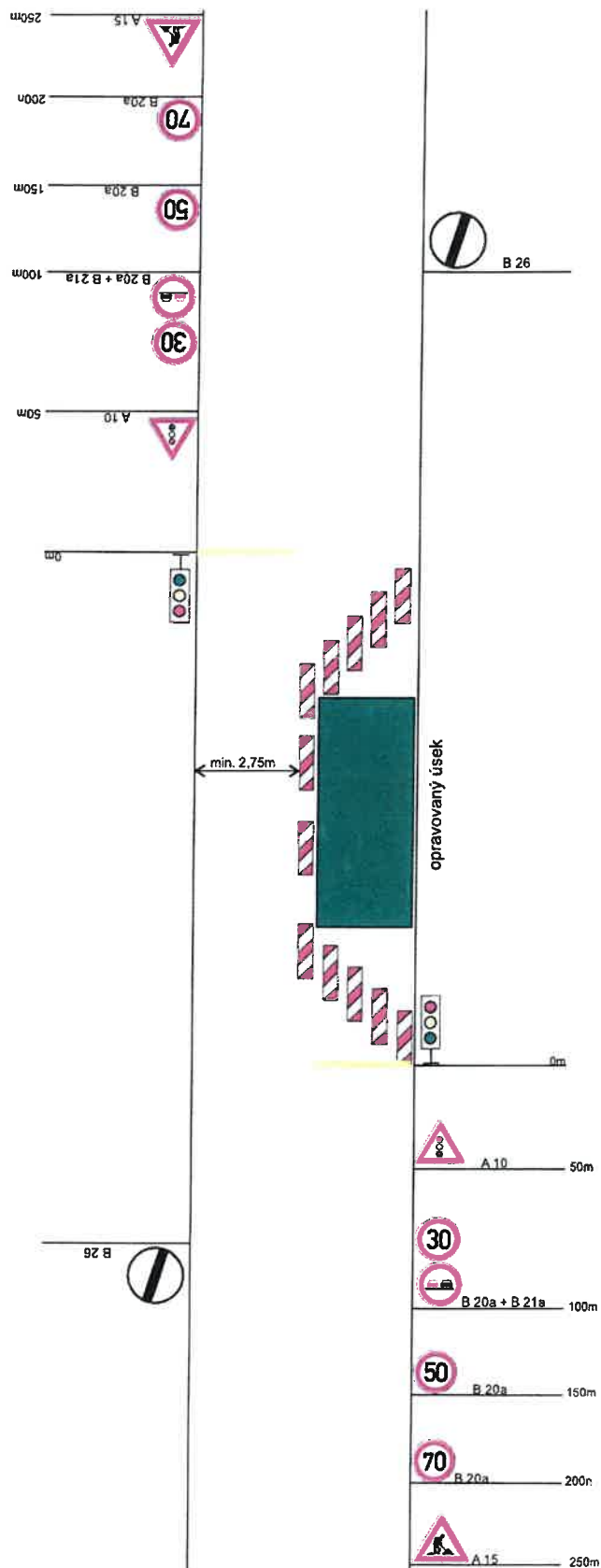


SCHÉMA PDZ PŘI POUŽITÍ SEMAFOROVÉ SOUPRAVY, UZAVŘENÍ ČÁSTI JEDNOHO JÍZDNÍHO PRUHU – V OBCI:

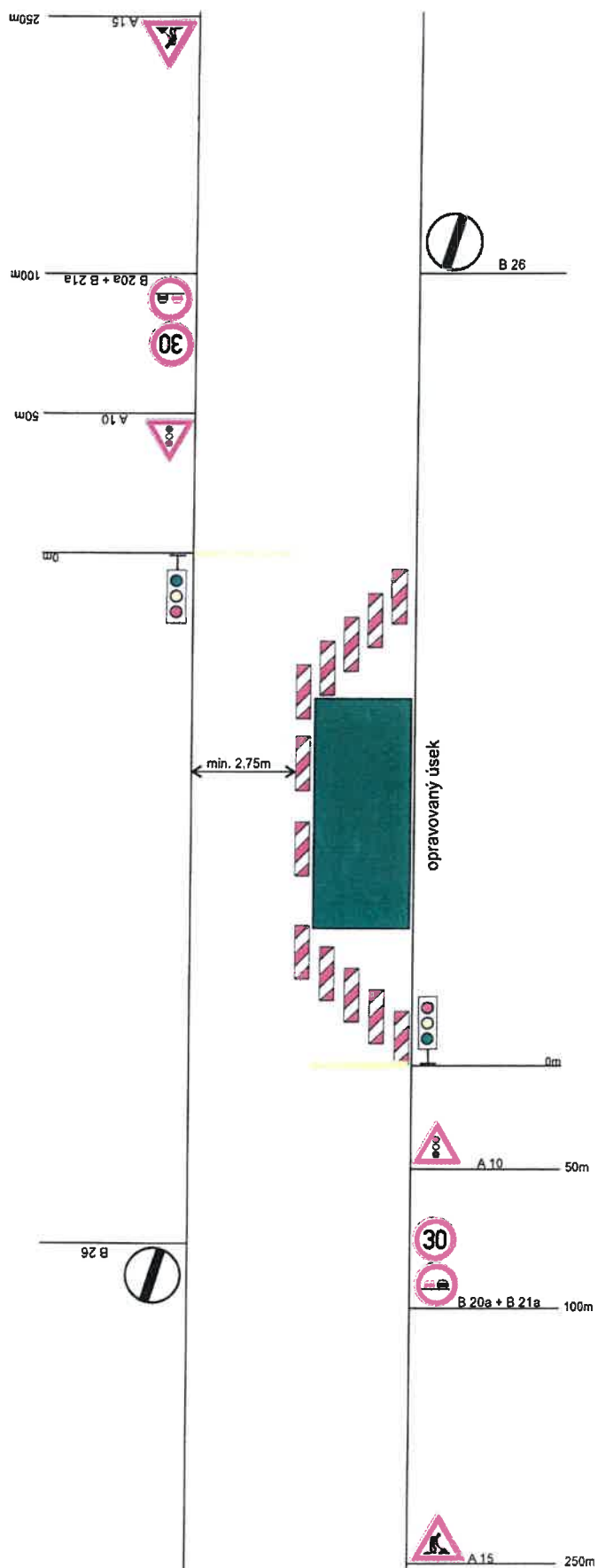


SCHÉMA PDZ PRO UZAVŘENÍ LEVÉHO NEBO PRAVÉHO JÍZDNÍHO PRUHU NA ČTYŘPROUDOVÉ KOMUNIKACI:

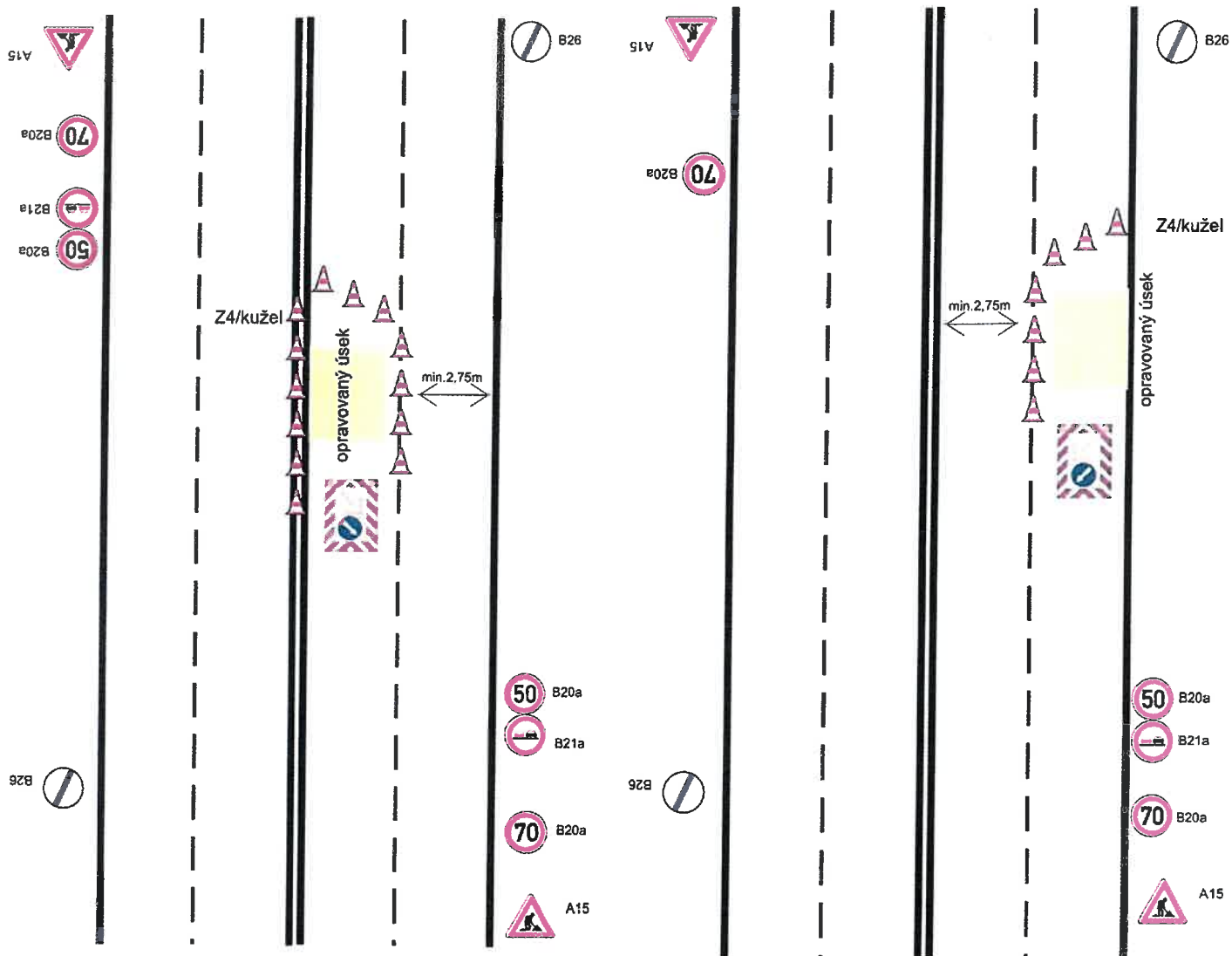
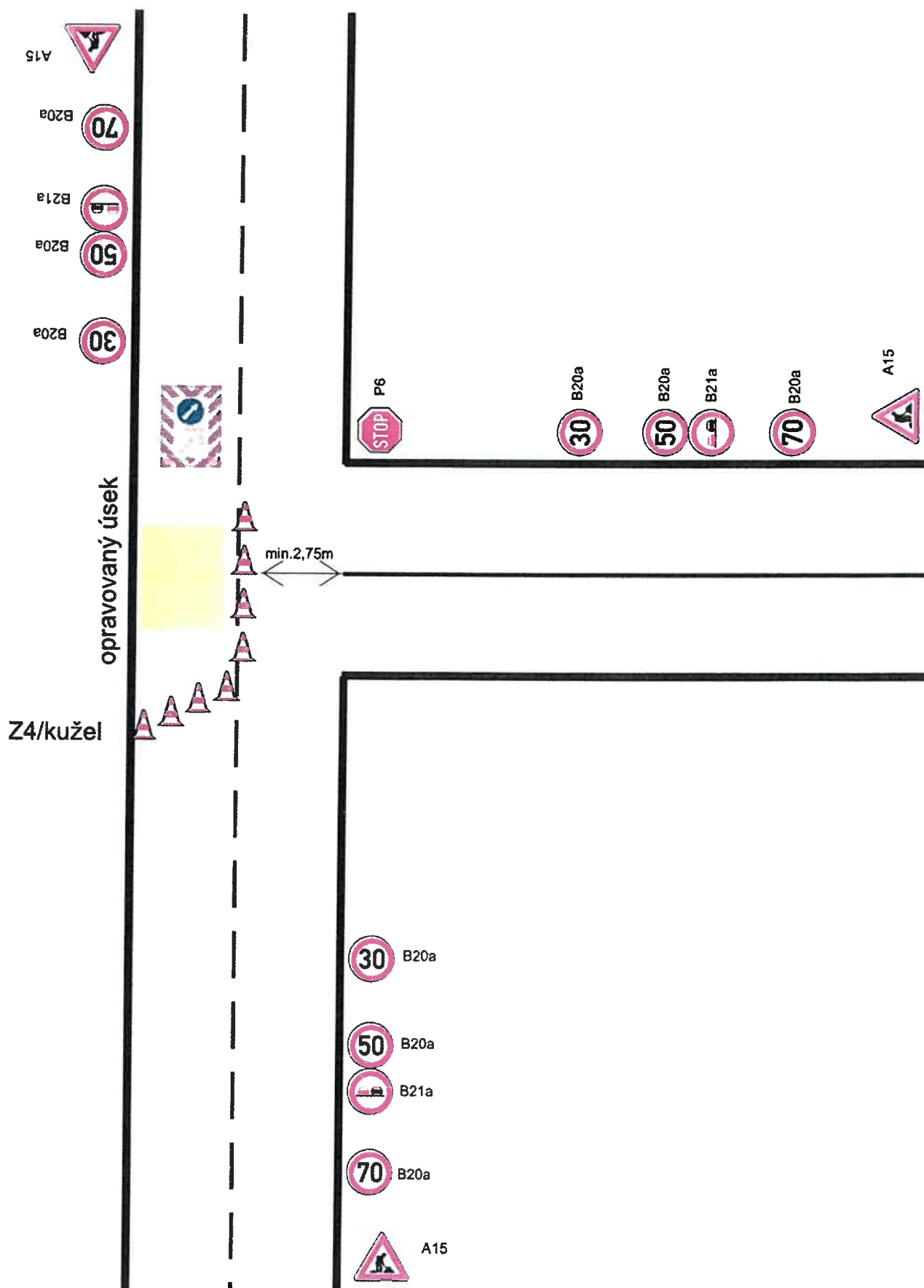
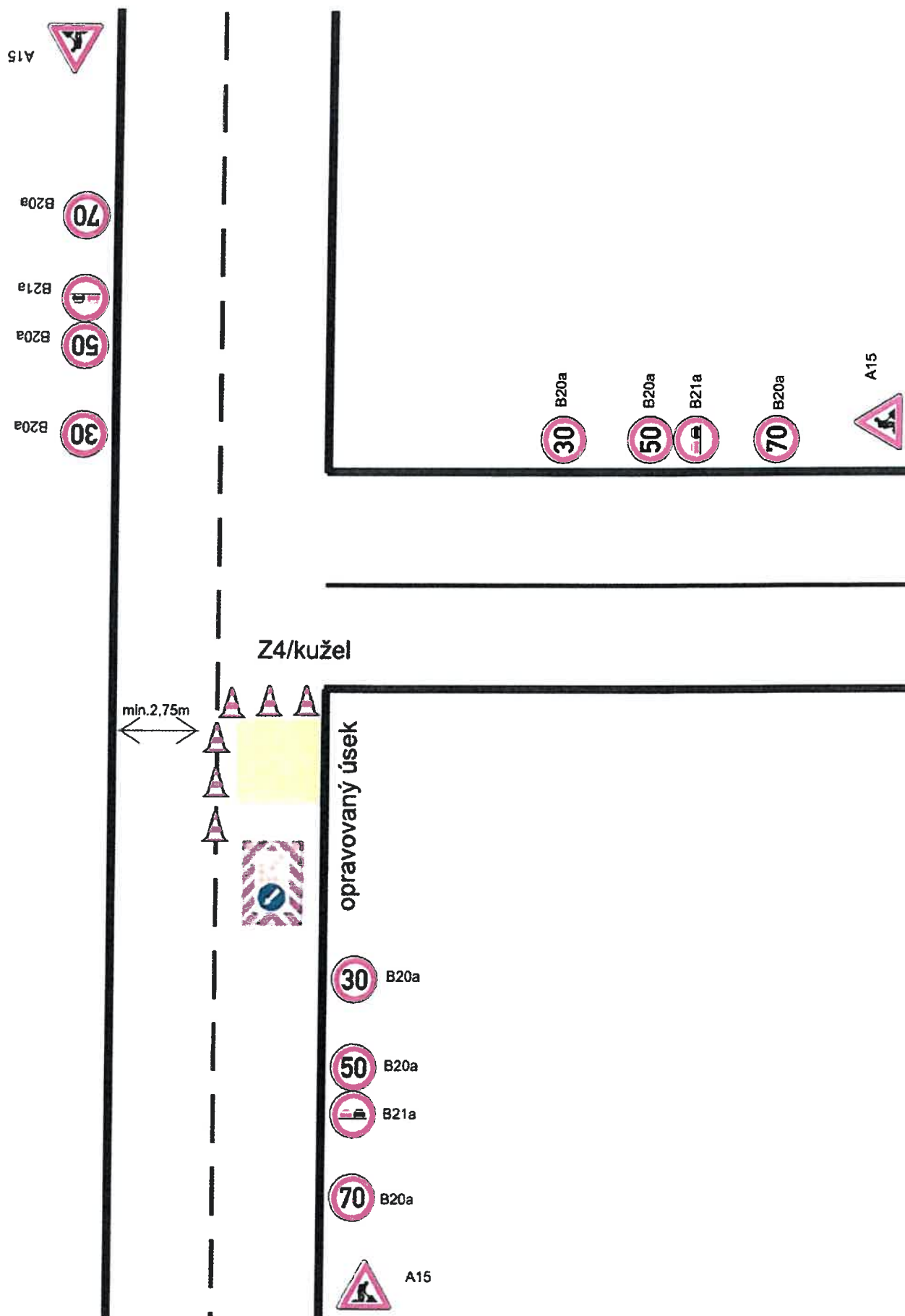


SCHÉMA REALIZACE PDZ V MÍSTĚ KŘIŽOVATKY, MIMO OBEC:



Pozn.: V případě potřeby usměrňování provozu proškolenou osobou.

SCHÉMA REALIZACE PDZ V MÍSTĚ KŘIŽOVATKY, MIMO OBEC:



Pozn.: V případě potřeby usměrňování provozu proškolenou osobou.