



Městský úřad Luhačovice

odbor dopravy

nám. 28. října 543, 763 26 Luhačovice

Spis. zn.: 5538/2024/261/Za č. j.: MULU -21829/2024/26/ZaV
Oprávněná úřední osoba: Bc. Václav Zavadil – tel. 577 197 439

Luhačovice, dne 15.05.2024



VEŘEJNÁ VYHLÁŠKA

Opatření obecné povahy

Stanovení přechodné úpravy provozu č. 34/2024

Odbor dopravy Městského úřadu Luhačovice (dále jen "odbor dopravy"), příslušný podle § 124 odst. 6 zákona č. 361/2000 Sb., o provozu na pozemních komunikacích a o změně některých zákonů, ve znění pozdějších předpisů (dále jen "zákon o silničním provozu"), na základě žádosti, kterou dne 10.05.2024 podala společnost

PERFECT, spol. s r. o., Nábřeží 312, 765 02 Otrokovice, IČO: 18826873 (dále jen „žadatel“), na základě zmocnění v zastoupení **NVB LINE, s. r. o, Cukrovar 716, 768 21 Kvasice, IČO: 26979675,**

po písemném vyjádření dotčeného orgánu ze dne 10.05.2024, pod č. j.: KRPZ-46919-2/ČJ-2024-150506, kterým je podle § 77 odst. 2 písm. b) zákona o silničním provozu Policie ČR, Krajské ředitelství policie Zlínského kraje, Dopravní inspektorát Zlín (dále jen „DI Zlín“), v souladu s ustanoveními § 171 zákona č. 500/2004 Sb., správní řád, ve znění pozdějších předpisů (dále jen „správní řád“) a § 77 odst. 5 zákona o silničním provozu, vydává

opatření obecné povahy,

kterým v souladu s ustanovením § 77 odst. 1 písm. c) zákona o silničním provozu,

s t a n o v í

přechodnou úpravu provozu

na místní komunikaci:

ul. Jurkovičova alej,

v místě (úseku):

- dle situace DZ, kterou vypracovala společnost NVB LINE, s. r. o, Cukrovar 716, 768 21 Kvasice, IČO: 26979675, vypracoval: p. Zimák, kontroloval: p. Janata, datum: 11.04.2024, č. zak.: ZK-24-0410,
- pozemek dotčené komunikace parc. č.: 2255/1,

v obci (k. ú.):

Pozlovice,

z důvodu:

zajištění bezpečnosti a plynulosti silničního provozu v souvislosti s částečnou a úplnou uzavírkou provozu při realizaci stavby „**POZLOVICE, JURKOVIČOVA ALEJ, KAB. NN**“,

v termínu:

od data nabytí účinnosti tohoto stanovení – do 30.06.2024 (max. 30 dnů v daném termínu),

v rozsahu:

umístění svislých dopravních značek a dopravních zařízení dle přílohy a podmínek tohoto stanovení.

Při realizaci přechodné úpravy provozu na pozemních komunikacích budou dodrženy následující podmínky:

1. **Realizace přechodné úpravy je součástí rozhodnutí o zvláštním užívání pozemní komunikace, popř. rozhodnutí o uzavírcce pozemní komunikace, které vydal příslušný silniční správní úřad, kterým je Úřad městysu Pozlovice. Termín provedení přechodné úpravy provozu bude v souladu s tímto rozhodnutím.**
2. Budou dodrženy podmínky vyjádření DI Zlín ze dne 10.05.2024 pod č. j. KRPZ-46919-2/ČJ-2024-150506 k přechodné úpravě provozu:
 - a) **Požadovaná akce nesmí být v termínové kolizi s jinou akcí (stavbou) na předmětném úseku komunikace(i), nebude negativně ovlivněno jinou akcí (stavbou) ani nebude negativně ovlivňovat jinou akcí (stavbu), která by měla vztah k danému úseku komunikace, např. vedení objížďky, přechodná úprava provozu, jiné ZUK apod., popř. budou případné akce probíhat v řádné koordinaci.**
 - b) **Zvláštním způsobem bude užívána jen část komunikace (prostor) vymezená dopravním značením a zařízením. Mimo vymezený prostor nebudou z profilu komunikace prováděny žádné práce spojené se "stavbou" a na komunikacích v okolí pracovního místa nebudou zaparkována vozidla ani mechanismy, vozidla stavby (stavbyvedoucí, stavební dozor apod.) v rozporu s obecnou, případně i místní úpravou silničního provozu. Mimo tento vymezený prostor stavby, ani na jiných komunikacích se nebude nacházet ani žádný materiál a další zařízení nezbytné pro zázemí stavby.**
 - c) **Zásobovací i jiná vozidla a mechanismy stavby se budou pohybovat, popř. stát jen v prostoru vymezeném dopravním značením, tj. mimo průjezdní a průchozí profil komunikací s běžným provozem. Totéž se týká i převozu a skladování materiálu, nářadí či jiného zázemí stavby. Doprava materiálu z prostoru zázemí stavby do pracovního prostoru bude probíhat výhradně v souladu se zákonem č. 361/2000 Sb. o provozu na pozemních komunikacích a o změnách některých zákonů v platném znění.**
 - d) **Dopravní značení bude užito jen po dobu nezbytně nutnou. V případě, že práce nebudou prováděny a na komunikaci nebudou mechanismy ani materiál, ale "akce" nebude ukončena (mimo pracovní dobu) bude DZ (pracovní verze) odstraněno nebo upraveno tak, aby řádně označovalo a zabezpečovalo rozpracovaný úsek komunikace (včetně použití výstražných světel za snížené viditelnosti) s ohledem na maximální zajištění bezpečnosti a plynulosti provozu v daném úseku komunikací.**
 - e) **Průjezdná a průchozí šířka komunikace u pracovního místa bude vždy udržována v maximální možné míře v souladu s předloženou situací PDZ.**
 - f) **Náhradní komunikace pro pěší (např. kolem pracovního místa), přístupy k objektům a domům u pracovního místa, budou upraveny v souladu s vyhláškou č. 398/2009 Sb. o obecných technických požadavcích zabezpečujících bezbariérové užívání staveb tak, aby nedošlo k ohrožení bezpečnosti silničního provozu (včetně chodců) zejména za nepříznivých klimatických podmínek.**
 - g) **V případě užití přechodové nebo přejezdové lávky bude tato užita s dostatečnou nosností, v dostatečné šířce a VŽDY bude opatřena oboustranným zábradlím. Náhradní pěší trasy budou od pracovního místa i od vozidlové dopravy (v případě pěší trasy na vozovce a v blízkosti vozovky) odděleny vhodným způsobem, např. dopravním zábradlím.**
 - h) **Pracovní místa (zejména výkopy) budou od okolí (zejména od pěších tras) fyzicky odděleny vhodným způsobem, např. dopravním oplocením (nikoli dopravní páskou) a v době snížené viditelnosti i řádně osvětlen a řádně zabezpečeny. Pro řádné zajištění a označení pracovního prostoru bude užito "oplocení", které je schváleno pro užití na pozemních komunikacích, včetně barevného provedení.**
 - i) **V případě, že dojde v souvislosti s danou akcí ke znečištění jakékoliv pozemní komunikace s veřejným provozem, bude tato neprodleně očištěna, aby nebyla ohrožena bezpečnost a plynulost silničního (pěšího) provozu.**
 - j) **V rámci předmětného ZUK nesmí dojít k poškození majetku (komunikace, budovy, sloupy, zábradlí apod.), ani k žádnému ohrožení BESIPu.**
 - k) **Po ukončení prací a před uvedením komunikací do běžného provozu bude komunikace uvedena do původního (schváleného) stavu včetně veškerého dopravního značení.**
 - l) **V případě užití navrženého PDZ č. "IP 10a" na začátku místní komunikace ul. Jurkovičova alej (v obou směrech u stávajícího DZ č. "B 11") doporučujeme o doplnění tohoto PDZ o dodatkovou tabulku č. "E 3a - Vzdálenost".**

- m) Dopravní značení bude užito a umístěno v souladu se zákonem č. 361/2000 Sb., o provozu na pozemních komunikacích a o změnách některých zákonů v platném znění, vyhláškou č. 294/2015 Sb., kterou se provádějí pravidla silničního provozu na pozemních komunikacích a úprava a řízení provozu na pozemních komunikacích, dále dle TP 65 - Zásady pro dopravní značení na pozemních komunikacích a TP 66 - Zásady pro označování pracovních míst na pozemních komunikacích. Dále budou respektovány a dodrženy příslušné ustanovení vyhlášky č. 398/2009 Sb. o obecných technických požadavcích zabezpečujících bezbariérové užívání staveb.
- n) **Po celou dobu umístění přechodného DZ budou prováděny min. 2x denně (dle povětrnostních podmínek i častěji) kontroly a čištění DZ tak, aby toto bylo udržováno čisté a přehledné. Zjištěné závady budou neprodleně odstraněny.**
- o) Žádáme, aby byla veřejnost v dané lokalitě upozorněna pomocí vhodné mediální kampaně na plánovanou akci a zejména na dočasné dopravní omezení.
- p) Případné operativní změny přechodného dopravního značení nebo rozsahu zvláštního užívání pozemních komunikací proběhnou po konzultaci s DI PČR Zlín a příslušným SSÚ.
3. **V případě, že akce nebude probíhat, bude dopravní značení odstraněno.**
4. Dopravní značení musí být provedeno jako retroreflexní (provedení minimálně třídy RA2 dle ČSN EN 12899-1) a základní velikosti.
5. **Všechny součásti přenosných dopravních značek (patka, sloupek, značka, uchycení) musí být schváleného typu.**
6. Přenosné dopravní značení bude umístěno následovně:
- a) Vodorovná vzdálenost bližšího okraje přenosné značky bude 0,30 – 4,00 m od jízdního nebo pomocného pruhu; spodní okraj nejméně 0,60 m nad úroveň vozovky.
- b) Zábrana pro označení uzavírky bude umístěna takovým způsobem, aby fyzicky přehrazovala vozovku. Horní hrana zábrany musí být přibližně 1 m nad úroveň vozovky.
7. **Trvalé dopravní značení, které bude v rozporu s přechodným značením, bude překryto nebo přeškrtnuto (překřížením) retroreflexní oranžovo-černou páskou o minimální šířce 50 mm a po ukončení akce neprodleně uvedeno do původního stavu.**
8. Instalaci stanoveného dopravního značení zajistí žadatel na vlastní náklady.
9. Osazení dopravního značení provede zhotovitel, tj. právnická nebo fyzická osoba, která má platná oprávnění pro provádění těchto prací (živnostenské listy) a prokáže odbornou způsobilost pro zajištění jakosti podle metodického pokynu SJ-PK pro oblast II/4 – Provádění silničních a stavebních prací.
10. Za umístění a řádné provedení dopravně bezpečnostního opatření – odbornou montáž dopravního značení podle tohoto stanovení, jeho kontrolu, udržování po celou dobu přechodné úpravy v provozu a včasné odstranění je odpovědná společnost **PERFECT, spol. s r. o., Nábřeží 312, 765 02 Otrokovice, IČO: 18826873, František Ingr, tel.: 724 357 557.**

Odůvodnění:

Žadatel podal dne 10.05.2024, prostřednictvím zmocněnce – NVB LINE, s. r. o, Cukrovar 716, 768 21 Kvasice, IČO: 26979675 (zastoupení na základě plné moci ze dne 10.04.2024), žádost o stanovení přechodné úpravy provozu v souvislosti s částečnou a úplnou uzavírkou provozu na pozemní komunikaci na ul. Jurkovičova alej v k. ú. Pozlovice. Přechodná úprava provozu je požadována z důvodu zajištění bezpečnosti a plynulosti silničního provozu v souvislosti s uzavírkou provozu při realizaci stavby „Pozlovice, Jurkovičova alej, kab. NN“.

Odbor dopravy, v souladu s § 77 odst. 5 zákona o silničním provozu, stanoví přechodnou úpravu provozu opatřením obecné povahy, jde-li o světelné signály, příkazové a zákazové značky, dopravní značky upravující přednost a dodatkové tabulky k nim nebo jiné dopravní značky ukládající účastníkovi silničního provozu povinnosti odchylné od obecné úpravy provozu. Při stanovení přechodné úpravy provozu správní orgán (odbor dopravy) nedoručuje návrh opatření obecné povahy a nevyzývá dotčené osoby k podávání připomínek nebo námitek. V případech, kdy zvláštní zákon ukládá vydat závazné opatření obecné povahy, které není právním předpisem ani rozhodnutím, postupuje se dle ustanovení § 171 správního řádu.

K žádosti byla předložena projektová dokumentace - Technická zpráva a situace DZ, kterou vypracovala společnost NVB LINE, s. r. o, Cukrovar 716, 768 21 Kvasice, IČO: 26979675, vypracoval: Zimák, kontroloval: Janata, datum: 11.04.2024, č. zak.: ZK-24-0410.

Dále bylo k žádosti předloženo ve smyslu ustanovení § 77 odst. 3 zákona o silničním provozu písemné vyjádření DI Zlín ze dne 10.05.2024 pod č. j. KRPZ-46919-2/ČJ-2024-150506.

Na základě výše uvedeného posouzení předmětu opatření obecné povahy a posouzení písemného stanoviska DI Zlín a písemného vyjádření městyse Pozlovice, v souladu s ustanoveními § 171 správního řádu a § 77 odst. 5 zákona o silničním provozu, vydal opatření obecné povahy, kterým v souladu s ustanovením § 77 odst. 1 písm. c) zákona o silničním provozu stanoví přechodnou úpravu provozu na předmětné pozemní komunikaci způsobem a za podmínek uvedených ve výroku tohoto opatření. Přípomínky DI Zlín byly zahrnuty do podmínek tohoto stanovení.

Vzhledem k výše uvedenému je opatření obecné povahy a stanovení dopravního značení plně odůvodněno.

Poučení:

V souladu s ustanovením § 173 odst. 1 se opatření obecné povahy oznámí veřejnou vyhláškou. Dle § 77 odst. 5 zákona o silničním provozu se opatření obecné povahy zveřejní na úředních deskách obecních úřadů v obcích, jejichž správních obvodech se opatření obecné povahy týká, jen vztahuje-li se stanovení přechodné úpravy provozu na pozemních komunikacích k provozu v zastavěném území dotčené obce nebo může-li stanovením přechodné úpravy provozu na pozemních komunikacích dojít ke zvýšení hustoty provozu v zastavěném území dotčené obce. **Opatření obecné povahy nabývá účinnosti pátým dnem po vyvěšení.**

Proti opatření obecné povahy nelze podat opravný prostředek (ustanovení § 173 odst. 2 správního řádu).

Bc. Jiří Černobila
vedoucí odboru dopravy
v zastoupení Bc. Václav Zavadil v. r. *(podepsáno elektronicky)*

Příloha:

1. Situace DZ – *nedílná součást tohoto stanovení*

Toto opatření obecné povahy musí být bezodkladně vyvěšeno po dobu nejméně 15 dnů na úřední desce Městského úřadu Luhačovice, Úřadu městyse Pozlovice a současně zveřejněno i způsobem umožňujícím dálkový přístup na elektronické úřední desce.

Po sejmutí je nutné dokument vrátit odboru dopravy s informací o dni vyvěšení a sejmutí.

**Úřední deska - elektronická úřední deska
příslušného úřadu:**

Datum vyvěšení:

razítko

Datum sejmutí:

Obdrží:

účastníci (doručenky)

1. PERFECT, spol. s r.o., IDDS: upwrt9u
2. NVB LINE s.r.o., IDDS: 5zjqtmk (zástupce)
3. Městys Pozlovice, IDDS: qubbzyg

dotčené orgány (doručenka – datová schránka)

4. Policie ČR, Krajské ředitelství policie ZK, Územní odbor Zlín, Dopravní inspektorát, IDDS: w6thp3w

úřední deska (doručenka – datová schránka)

5. Městský úřad Luhačovice, nám. 28. října 543, 763 26 Luhačovice
6. Úřad městyse Pozlovice, podatelna, IDDS: qubbzyg

na vědomí (doručenka – datová schránka)

7. Policie ČR, KŘP Zlínského kraje, Územní odbor Zlín, Obvodní odd. policie Luhačovice, IDDS: w6thp3w
8. Hasičský záchranný sbor Zlínského kraje, IDDS: z3paa5u
9. Zdravotnická záchranná služba Zlínského kraje, p. o., IDDS: bqjv2r

SCHÉMA POHYBLIVÉHO PRACOVNÍHO MÍSTA - ÚPLNÁ UZAVÍRKA

- výkop / protlak mimo komunikaci
- na komunikaci bude stát technika stavby
- komunikace bude sloužit jako manipulační prostor
- průchozí šířka podél záboru min. 1,5 m
- průchozí šířka zpevněné plochy min. 1 m
- délka úplné uzavírky cca 50 m

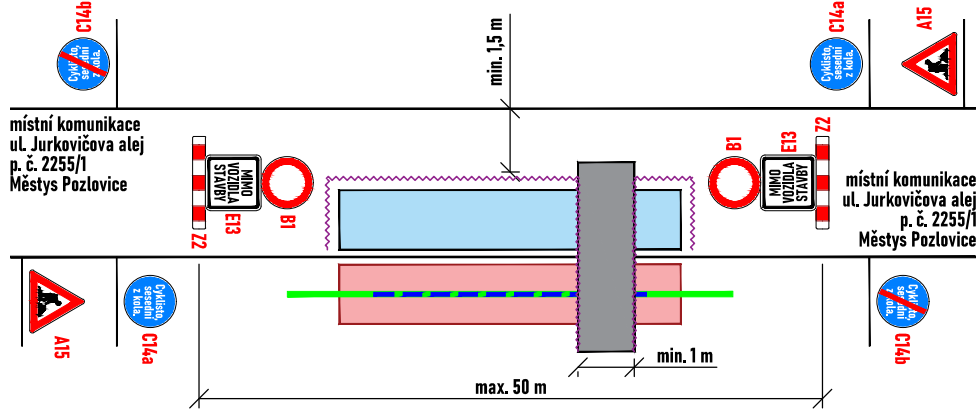


SCHÉMA POHYBLIVÉHO PRACOVNÍHO MÍSTA - ÚPLNÁ UZAVÍRKA

- protlak pod komunikací
- na komunikaci bude stát technika stavby
- komunikace bude sloužit jako manipulační prostor
- průchozí šířka podél záboru min. 1,5 m
- průchozí šířka zpevněné plochy min. 1 m
- délka úplné uzavírky cca 50 m

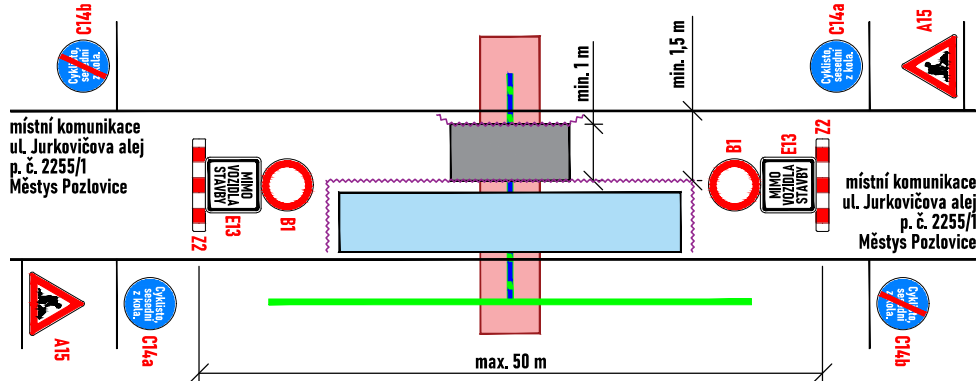
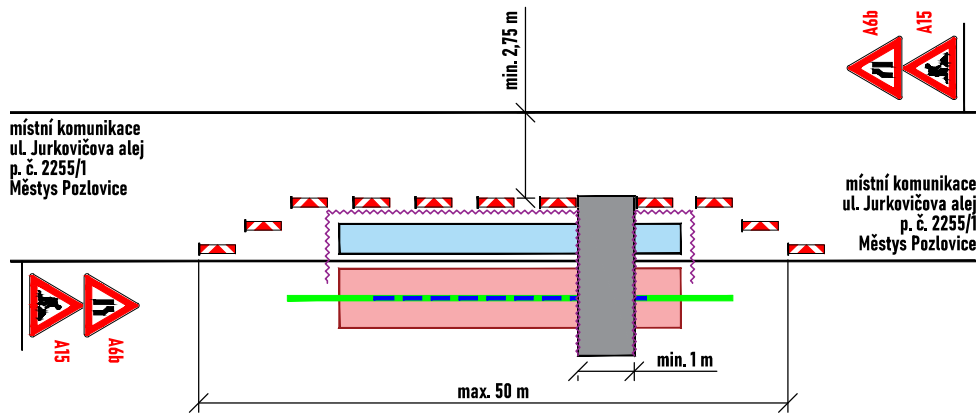


SCHÉMA POHYBLIVÉHO PRACOVNÍHO MÍSTA - ČÁSTEČNÁ UZAVÍRKA

- výkop / protlak mimo komunikaci
- na komunikaci bude stát technika stavby
- komunikace bude sloužit jako manipulační prostor
- průjezdová / průchozí šířka podél záboru min. 2,75 m
- průchozí šířka zpevněné plochy min. 1 m
- délka částečné uzavírky max. 50 m



DETAIL PRACOVNÍHO MÍSTA

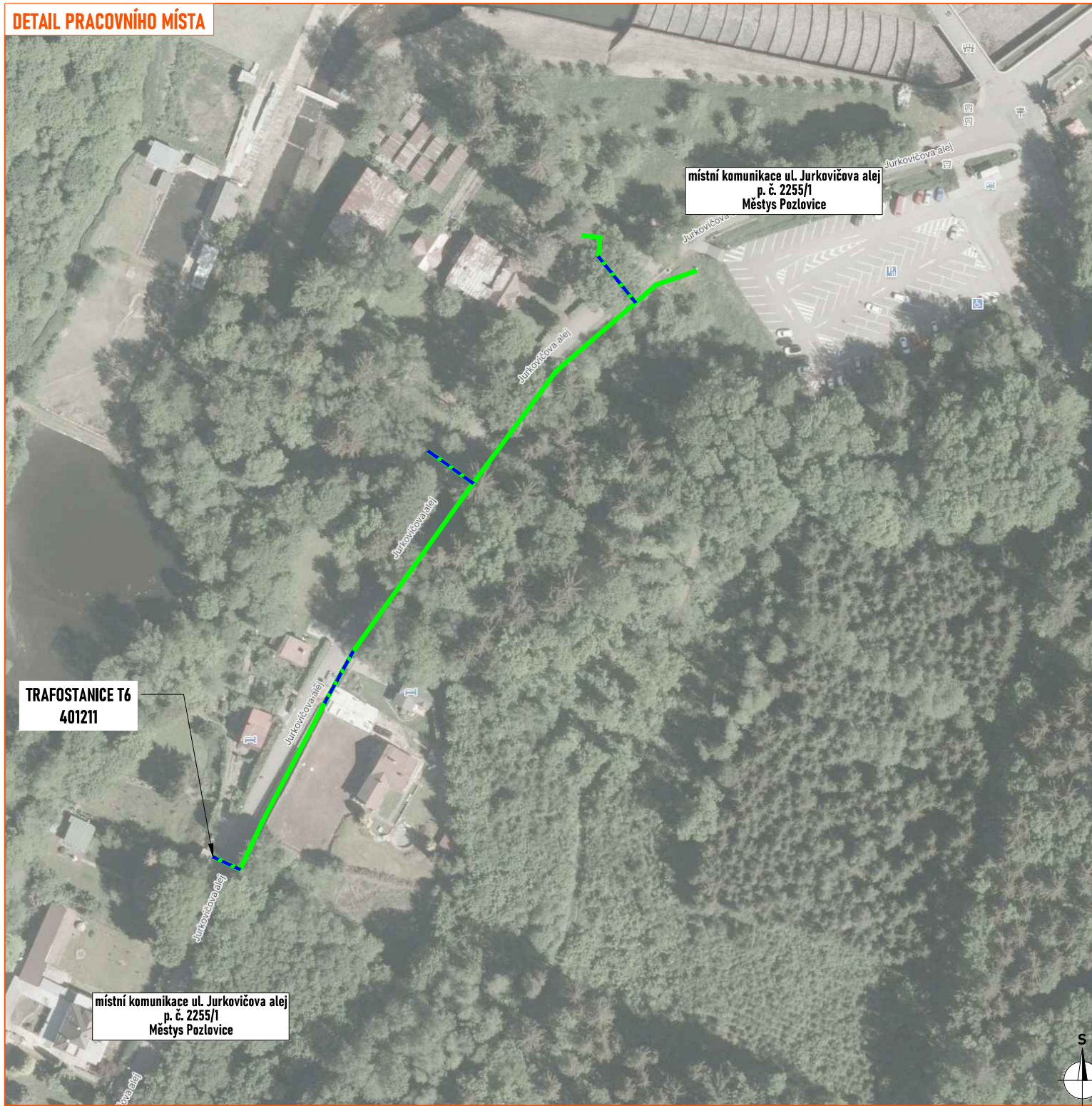
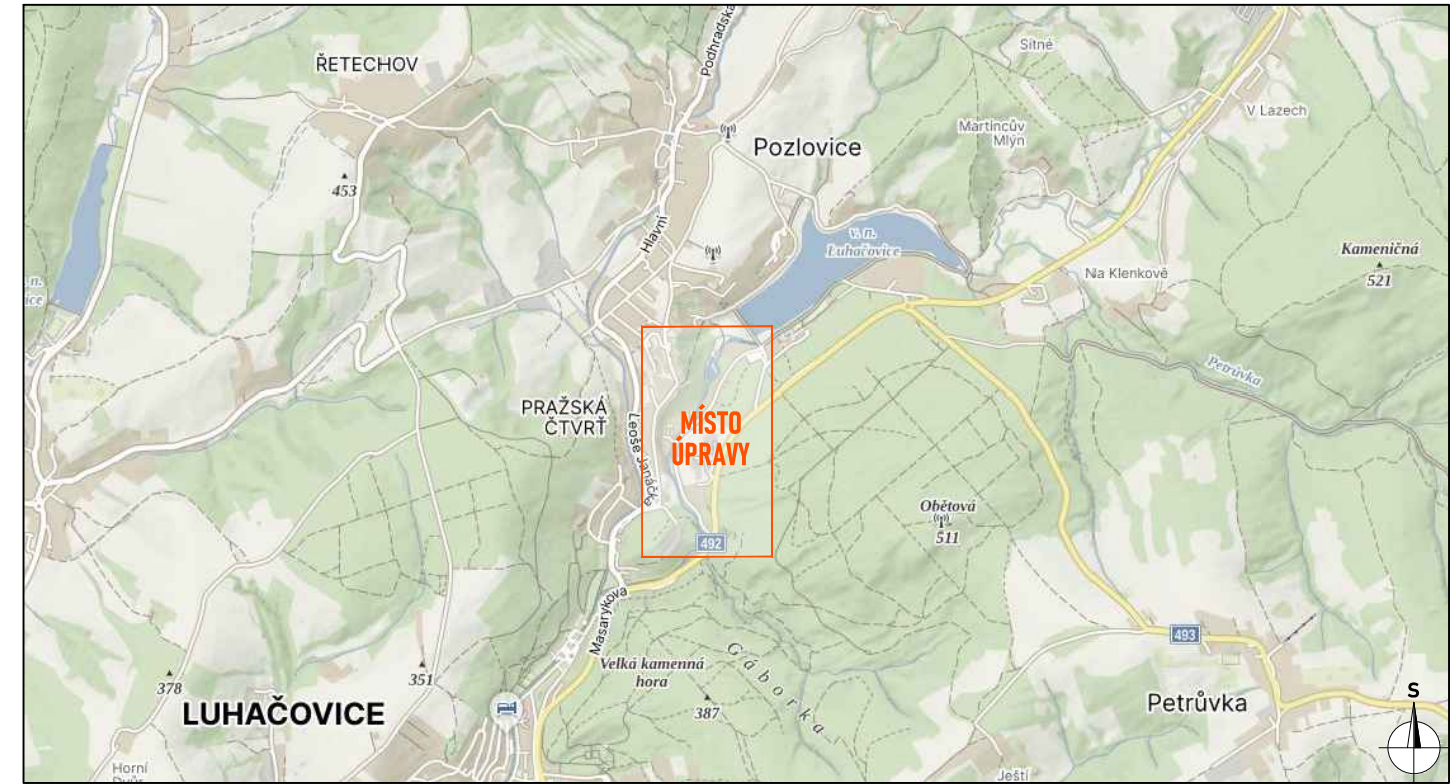
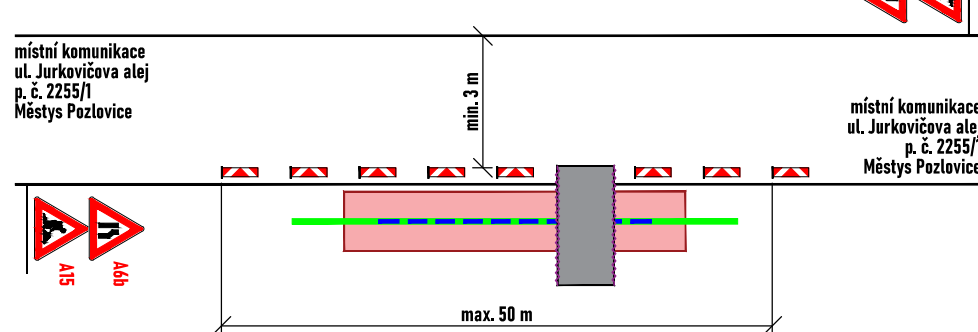


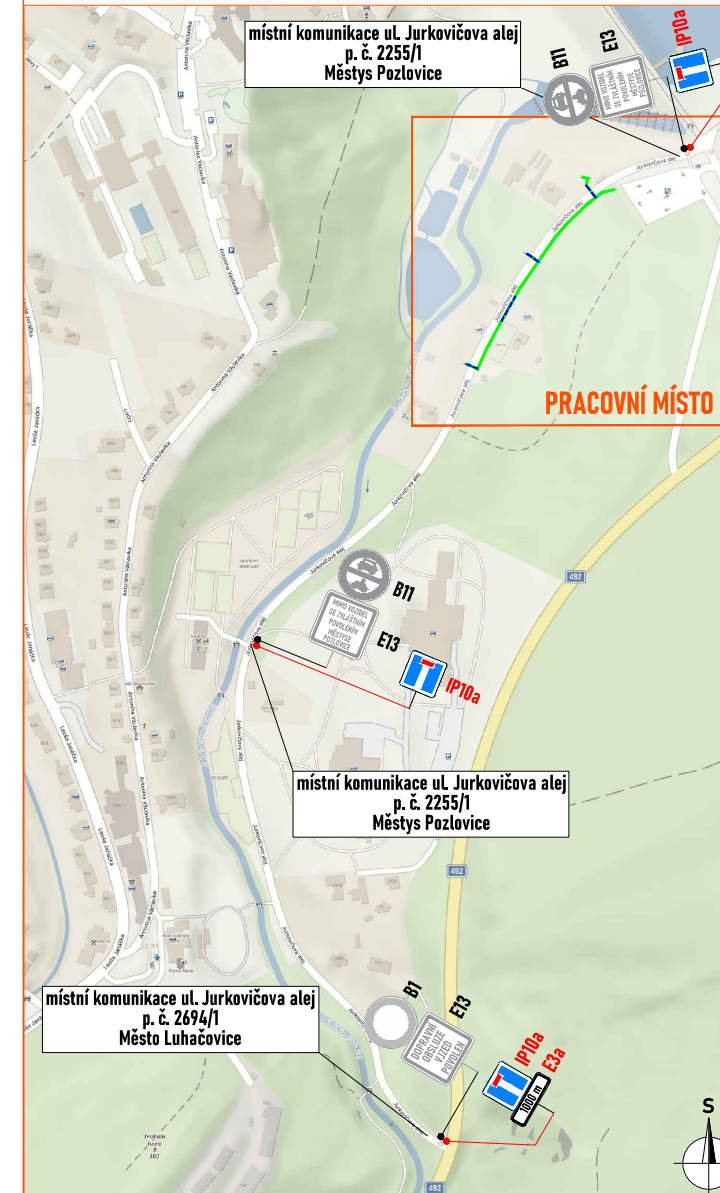
SCHÉMA POHYBLIVÉHO PRACOVNÍHO MÍSTA

- výkop / protlak mimo komunikaci
- průjezdová / průchozí šířka podél pracovního místa min. 3 m
- průchozí šířka zpevněné plochy min. 1 m
- délka pracovního místa max. 50 m



DETAIL MÍSTA ÚPRAVY

- DZ IP10a a E3a bude osazeno pouze v případě pohyblivého pracovního místa - úplná uzavírka



LEGENDA:

- pracovní místo
- technika na komunikaci / manipulační prostor
- zpevněná plocha
- nová trasa kabelového vedení NN
- řízený protlak
- oplotení
- navržené přechodné svíslé dopravní značení
- stávající svíslé dopravní značení
- zneplatněné stávající svíslé dopravní značení

Souhlasíme s přechodnou úpravou provozu, uzavírkou a zvláštním užíváním pozemní komunikace. V souladu s ustanovením § 36 odst. 3 zák. č. 500/2004 Sb. Správního řádu se vzdáváme práva vyjádřit se k podkladům rozhodnutí.

Dopravní značení, které bude v rozporu s přechodným dopravním značením, bude dočasně zneplatněno.

ZDROJ MAPOVÝCH PODKLADŮ Mapy.cz; © Seznam.cz, a.s. **MAPY.CZ**

VYPRACOVAL	ZIMÁK		NVB LINE
KONTROLOVAL	JANATA		
UPRAVIL			NVB LINE s.r.o. Cukrová 716 765 21 Kvěsečice www.nvbline.cz zimak@nbvline.cz tel.: 770 187 111
INVESTOR	EG.D, a.s.		
ZHOTOVITEL	PERFECT, spol. s r.o.		
NÁZEV STAVBY	POZLOVICE, JURKOVIČOVA ALEJ, KAB. NN		
DOPRAVNĚ INŽENÝRSKÁ OPATŘENÍ		FORMÁT 550 x 297	
SCHÉMATA PRACOVNÍCH MÍST		DATUM 11. 4. 2024	
		Č. ZAKÁZKY ZK-24-0410	