



Městský úřad Luhačovice

odbor dopravy

nám. 28. října 543, 763 26 Luhačovice

Spis. zn.: 7683/2024/261/Za č. j.: MULU -31079/2024/26/ZaV
Oprávněná úřední osoba: Bc. Václav Zavadil – tel.: 577 197 439

Luhačovice, dne 01.07.2024



VEŘEJNÁ VYHLÁŠKA

Opatření obecné povahy

Stanovení přechodné úpravy provozu č. 43/2024

Odbor dopravy Městského úřadu Luhačovice (dále jen "odbor dopravy"), příslušný podle § 124 odst. 6 zákona č. 361/2000 Sb., o provozu na pozemních komunikacích a o změně některých zákonů, ve znění pozdějších předpisů (dále jen "zákon o silničním provozu"), na základě žádosti, kterou dne 28.06.2024 podala společnost

PROMONT Uherské Hradiště s.r.o., IČO 27677443, Kněžpole 218, 687 12 Bílovice u Uherského Hradiště (dále jen „žadatel“), na základě zmocnění v zastoupení **NVB LINE s.r.o., IČO 26979675, Cukrovar 716, 768 21 Kvasice,**

po písemném vyjádření dotčeného orgánu ze dne 18.06.2024 pod č. j.: KRPZ-66943-2/ČJ-2024-150506, kterým je podle § 77 odst. 2 písm. b) zákona o silničním provozu Policie ČR, Krajské ředitelství policie Zlínského kraje, Dopravní inspektorát Zlín (dále jen „DI Zlín“), v souladu s ustanoveními § 171 zákona č. 500/2004 Sb., správní řád, ve znění pozdějších předpisů (dále jen „správní řád“) a § 77 odst. 5 zákona o silničním provozu, vydává

opatření obecné povahy,

kterým v souladu s ustanovením § 77 odst. 1 písm. c) zákona o silničním provozu,

stanoví

přechodnou úpravu provozu na

- | | |
|--------------------------------|-------------------------------------------------------------------------------------------------------------------------------------------------------------------------------|
| silnicích: | ▪ III/4922, III/49025 |
| místních komunikacích: | ▪ ul. Ludkovická, ul. Řetečovská a na ostatních nepojmenovaných MK |
| účelových komunikacích: | ▪ p. č. 2222/2, 2152/16, 2142/3, 1995/8, 1960/14 a 2693/6 |
| v místě (úseku): | ▪ dle projektové dokumentace, kterou vypracoval Bc. David Zimák, společnost NVB LINE s.r.o., IČO 26979675, Cukrovar 716, 768 21 Kvasice, datum: 12.06.2024, č. z. ZK-24-0700, |
| v obci (k. ú.): | Pozlovice, k. ú. Pozlovice, Luhačovice - Řetečov, k. ú. Řetečov, k. ú. Ludkovice, |
| z důvodu: | provádění stavebních prací v souvislosti s realizací stavby "PŘELOŽKA VODOVODU V UL. LUDKOVICKÁ V POZLOVICÍCH", |
| v termínu: | dle příslušného Rozhodnutí vydaného příslušným silničním správním úřadem, jímž je Úřad městyse Pozlovice, |
| v rozsahu: | umístění svislých dopravních značek a dopravních zařízení dle přílohy a podmínek tohoto stanovení. |

Při realizaci přechodné úpravy provozu na pozemní komunikaci budou dodrženy následující podmínky:

1. **Termín a provedení přechodné úpravy provozu bude v souladu s rozhodnutím o povolení zvláštního užívání, případně o povolení uzavírky, ve věci pozemních komunikací v k. ú. Pozlovice, dotčených výše uvedenou stavbou "PŘELOŽKA VODOVODU V UL. LUDKOVICKÁ V POZLOVICÍCH", vydaným příslušným silničním správním úřadem, kterým je Úřad městysse Pozlovice.**
2. **Budou dodrženy podmínky vyjádření DI Zlín ze dne 18.06.2024 pod č. j. KRPZ-66943-2/ČJ-2024-150506 – viz příloha.**
3. V případě, že akce nebude probíhat, bude dopravní značení odstraněno.
4. Dopravní značení musí být provedeno jako retroreflexní (provedení minimálně třídy RA2 dle ČSN EN 12899-1) a základní velikosti.
5. **Dopravní značení přechodné úpravy provozu na pozemních komunikacích bude provedeno v souladu s ustanovením § 62 odst. 2 zák. č. 361/2000 Sb., na červenobíle pruhovaném sloupku (stojánku).**
6. **Umístění dopravních značek bude v souladu se Zásadami pro dopravní značení na pozemních komunikacích TP 65, schválených MD č. j. 532/2013-120-STSP/1 ze dne 31.7.2013 s účinností od 1.8.2013 (dále jen „TP 65“), dále podle obecných schémat uvedených v dokumentu ŘSD s. p., „Příručka pro označování pracovních míst na dálnicích a silnicích“ (schváleného MD ČR, Odborem liniových staveb a sil. správního úřadu dne 24.11.2023 pod č. j. MD - 39682/2023-930/3, sp. zn. MD39682/2023/930 RD) a dle schémat, které jsou v dokumentu obsaženy, se Zásadami pro vodorovné dopravní značení na pozemních komunikacích TP 133 schválených MD ČR č. j. 538/2013-120-STSP/1 s účinností od 1.8.2013.**
7. **Trvalé dopravní značení, které bude v rozporu s přechodným značením, bude překryto nebo přeškrtnuto (překřížením) retroreflexní oranžovo-černou páskou o minimální šířce 50 mm a po ukončení akce neprodleně uvedeno do původního stavu.**
8. Technické požadavky na dopravní značení budou odpovídat zvláštním technickým předpisům. např. ČSN EN 12899-1,2 a ČSN EN 1436, TP 143, vyhlášce č. 294/2015 Sb. ad.
9. Instalaci stanoveného dopravního značení zajistí žadatel na vlastní náklady.
10. Osazení dopravního značení provede zhotovitel, tj. právnická nebo fyzická osoba, která má platná oprávnění pro provádění těchto prací (živnostenské listy) a prokáže odbornou způsobilost pro zajištění jakosti podle metodického pokynu SJ-PK pro oblast II/4 – Provádění silničních a stavebních prací.
11. Po celou dobu umístění přechodného dopravního značení budou prováděny min. 2 x denně (dle povětrnostních podmínek i častěji) kontroly a čištění DZ tak, aby toto bylo udržováno čisté a přehledné. Zjištěné závady budou neprodleně odstraněny.
12. Za umístění a řádné provedení dopravně bezpečnostního opatření – odbornou montáž dopravního značení podle tohoto stanovení, jeho kontrolu, udržování po celou dobu přechodné úpravy v provozu a včasné odstranění je:

Zodpovědná osoba za úplnou uzavírku: Ing. Pavel Coufalík Ph.D., tel.: 577 113 072, e-mail: starosta@pozlovice.cz

Zodpovědná osoba za částečnou uzavírku: Ing. Martin Budař, tel.: 603 923 931, e-mail: martin.budar@promontuh.cz

Odůvodnění:

Žadatel podal dne 28.06.2024 žádost o stanovení přechodné úpravy provozu v souvislosti se zvláštním užíváním na pozemních komunikacích v k. ú. Pozlovice. Přechodná úprava provozu je požadována z důvodu zajištění bezpečnosti a plynulosti silničního provozu při provádění stavebních prací v souvislosti s realizací stavby „PŘELOŽKA VODOVODU V UL. LUDKOVICKÁ V POZLOVICÍCH“.

Odbor dopravy, v souladu s § 77 odst. 5 zákona o silničním provozu, stanoví přechodnou úpravu provozu opatřením obecné povahy, jde-li o světelné signály, příkazové a zákazové značky, dopravní značky upravující přednost a dodatkové tabulky k nim nebo jiné dopravní značky ukládající účastníku silničního provozu povinnosti odchylné od obecné úpravy provozu. Při stanovení přechodné úpravy provozu správní orgán (odbor dopravy) nedoručuje návrh opatření obecné povahy a nevyzývá dotčené osoby k podávání připomínek nebo námitek. V případech, kdy zvláštní zákon ukládá vydat závazné opatření obecné

povahy, které není právním předpisem ani rozhodnutím, postupuje se dle ustanovení § 171 správního řádu.

K žádosti byla předložena projektová dokumentace, kterou vypracoval Bc. David Zimák, společnost NVB LINE s.r.o., IČO 26979675, Cukrovar 716, 768 21 Kvasice, datum: 12.06.2024, č. z. ZK-24-0700 – viz příloha.

Dále bylo k žádosti předloženo v souladu s ustanovením § 77 odst. 3 zákona o silničním provozu, písemné vyjádření DI Zlín ze dne 18.06.2024 pod č. j.: KRPZ-66943-2/ČJ-2024-150506 - viz příloha.

Na základě výše uvedeného posouzení předmětu opatření obecné povahy a posouzení písemného stanoviska DI Zlín, souhlasu majetkového správce dotčených silnic, jímž je Ředitelství silnic Zlínského kraje p. o., písemného vyjádření městyse Pozlovice a města Luhačovice, v souladu s ustanoveními § 171 správního řádu a § 77 odst. 5 zákona o silničním provozu, vydal opatření obecné povahy, kterým v souladu s ustanovením § 77 odst. 1 písm. c) zákona o silničním provozu stanoví přechodnou úpravu provozu na předmětných pozemních komunikacích způsobem a za podmínek uvedených ve výroku tohoto opatření.

Vzhledem k výše uvedenému je opatření obecné povahy a stanovení dopravního značení plně odůvodněno.

Poučení:

V souladu s ustanovením § 173 odst. 1 se opatření obecné povahy oznámí veřejnou vyhláškou. Dle § 77 odst. 5 zákona o silničním provozu se opatření obecné povahy zveřejní na úředních deskách obecních úřadů v obcích, jejichž správních obvodech se opatření obecné povahy týká, jen vztahuje-li se stanovení přechodné úpravy provozu na pozemních komunikacích k provozu v zastavěném území dotčené obce nebo může-li stanovením přechodné úpravy provozu na pozemních komunikacích dojít ke zvýšení hustoty provozu v zastavěném území dotčené obce. Opatření obecné povahy nabývá účinnosti pátým dnem po vyvěšení.

Proti opatření obecné povahy nelze podat opravný prostředek (ustanovení § 173 odst. 2 správního řádu).

Bc. Jiří Černobila
vedoucí odboru dopravy
v zastoupení Bc. Václav Zavadil v. r. (*podepsáno elektronicky*)

Přílohy - nedílná součást tohoto stanovení:

1. Situace dopravního značení
2. Vyjádření DI PČR Zlín

Toto opatření obecné povahy musí být bezodkladně vyvěšeno po dobu nejméně 15 dnů na úřední desce Městského úřadu Luhačovice, Úřadu městyse Pozlovice a současně zveřejněno i způsobem umožňujícím dálkový přístup na elektronické úřední desce.

Po sejmutí je nutné dokument vrátit odboru dopravy s informací o dni vyvěšení a sejmutí.

Úřední deska - elektronická úřední deska:

Datum vyvěšení:

razítko

Datum sejmutí:

Obdrží:

navrhovatel (doručenka – datová schránka)

1. PROMONT Uherské Hradiště s.r.o., IDDS: xjgvadg
2. NVB LINE s.r.o., IDDS: 5zjqtmk (zástupce)

účastníci (doručenka – datová schránka)

3. Městys Pozlovice, IDDS: qubbzyg
4. Město Luhačovice, nám. 28. října č. p. 543, 763 26 Luhačovice
5. Ředitelství silnic Zlínského kraje, příspěvková organizace, IDDS: jjfsbqc

dotčené orgány (doručenka – datová schránka)

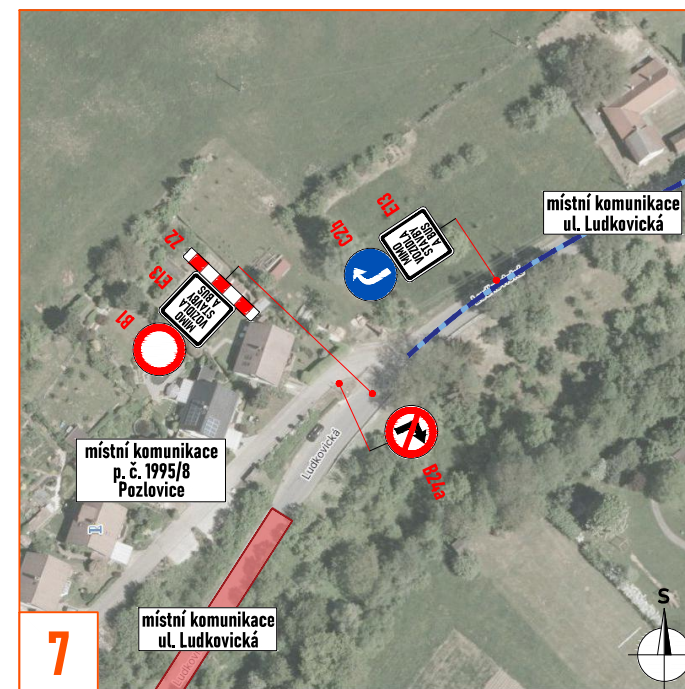
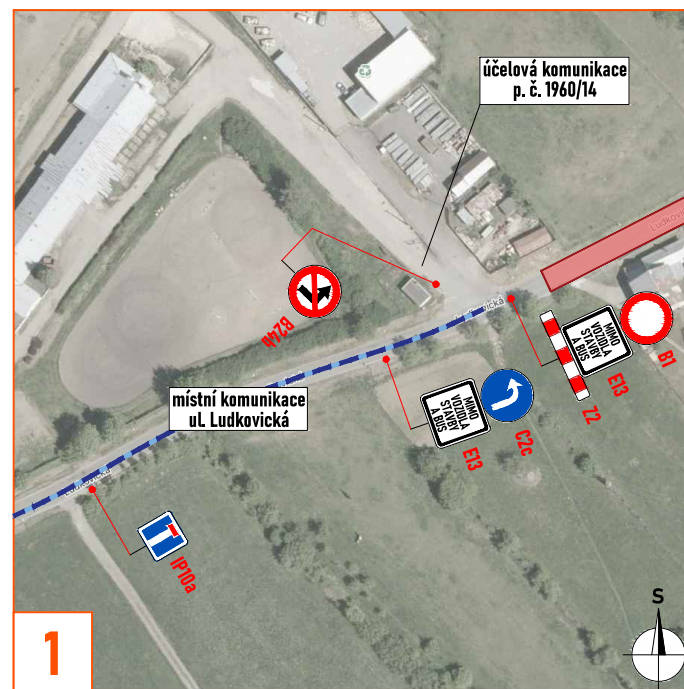
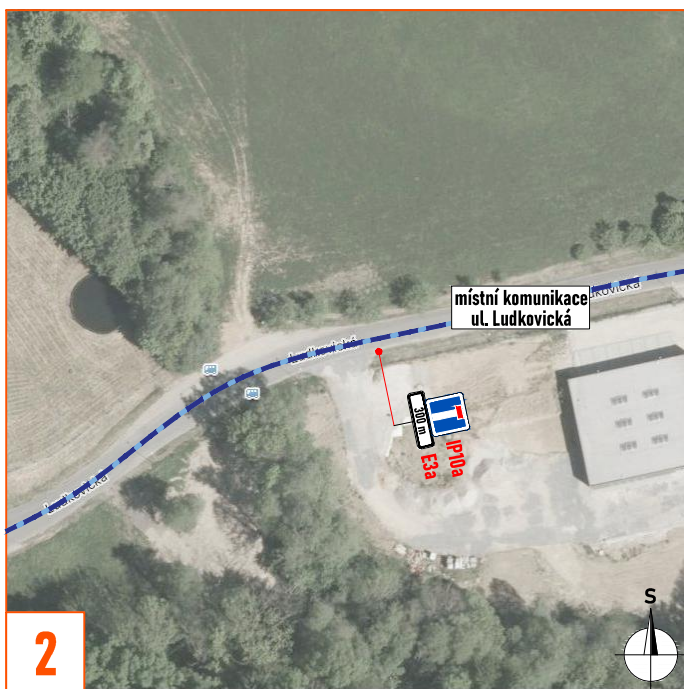
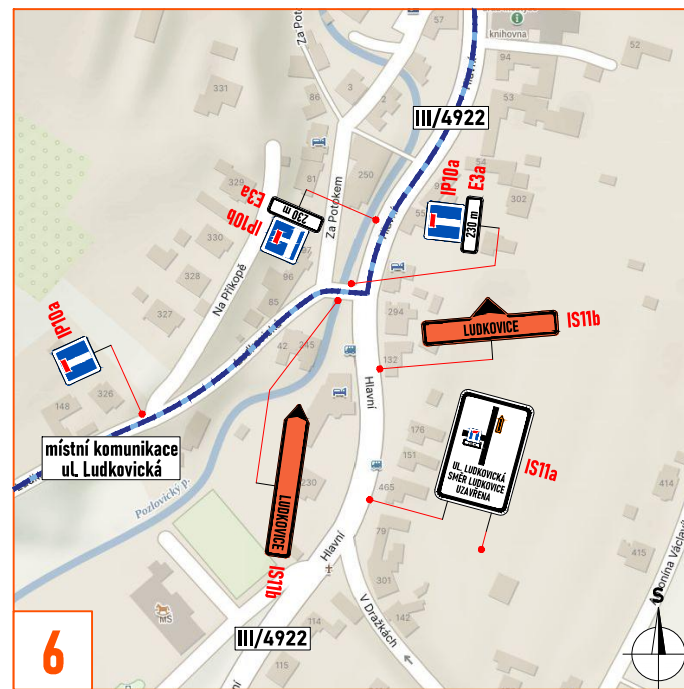
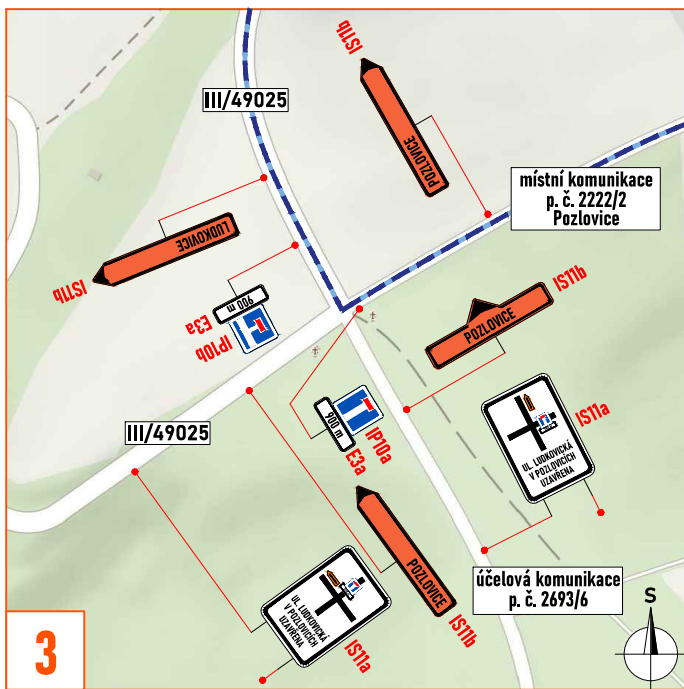
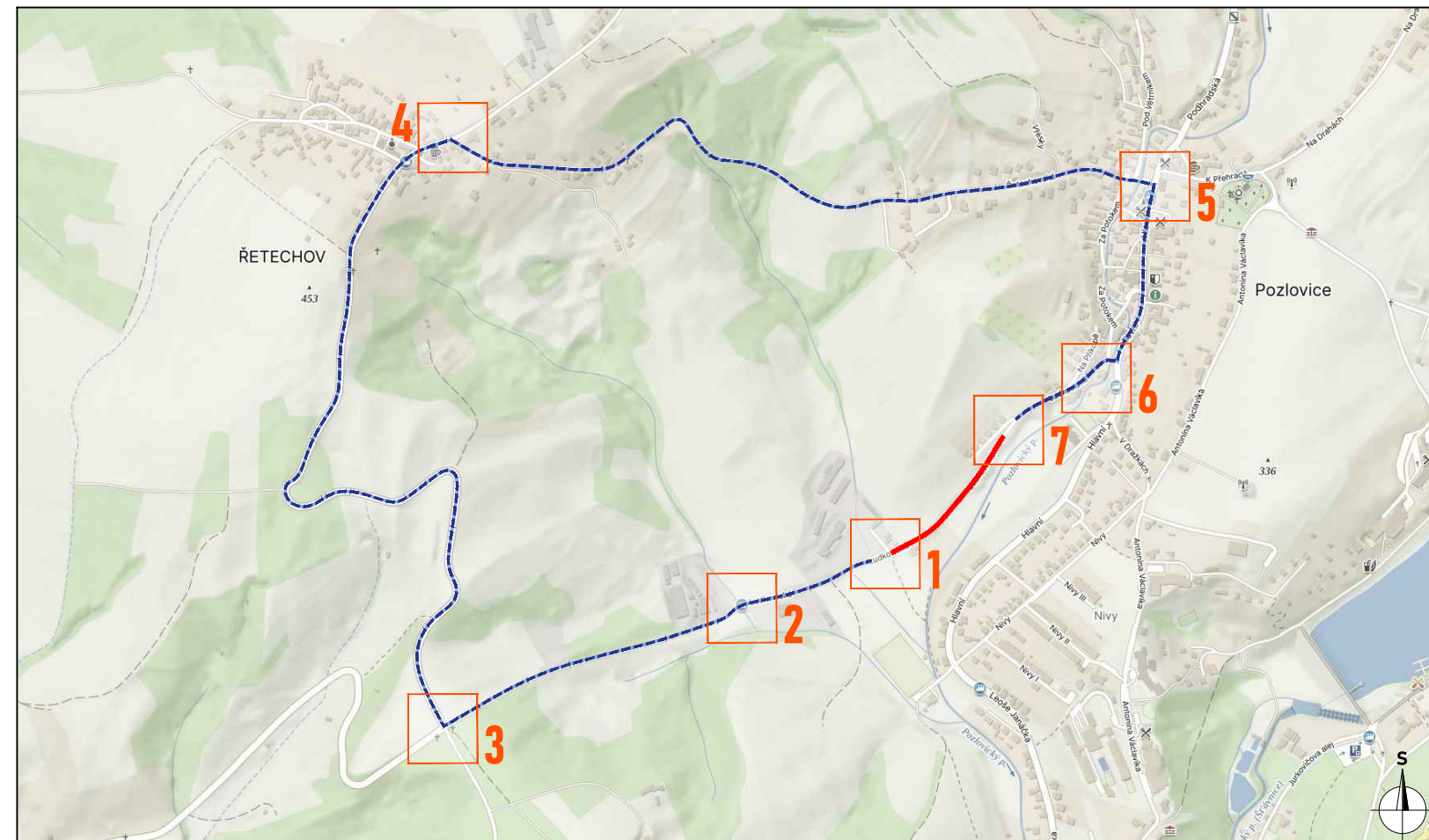
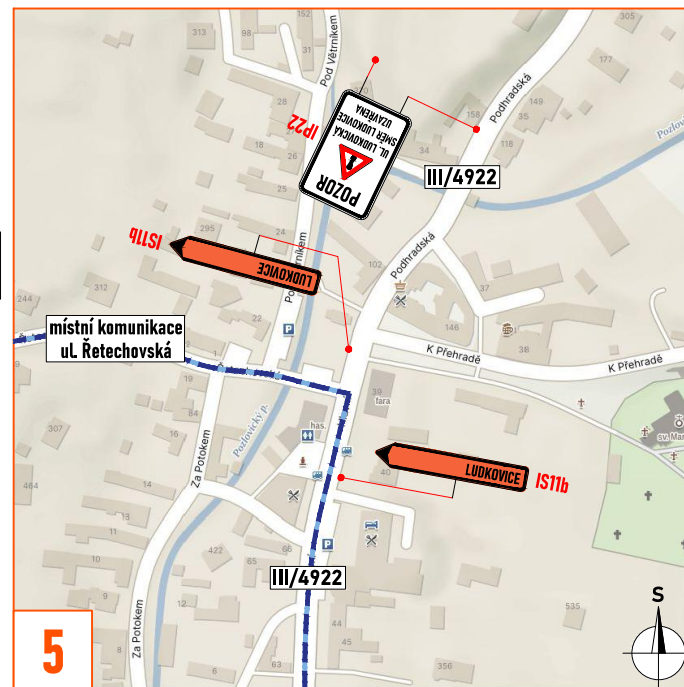
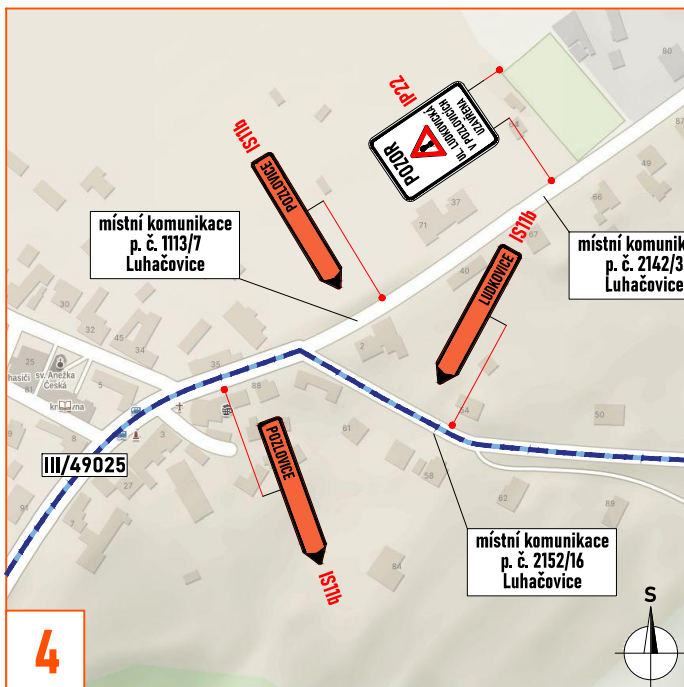
6. Policie ČR, Krajské ředitelství policie ZK, Územní odbor Zlín, Dopravní inspektorát, IDDS: w6thp3w

úřední deska (doručenka)

7. Městský úřad Luhačovice, nám. 28. října č. p. 543, 763 26 Luhačovice
8. Úřad městyse Pozlovice, podatelna, IDDS: qubbzyg

na vědomí (doručenka – datová schránka)

9. Zdravotnická záchranná služba Zlínského kraje
10. Hasičský záchranný sbor Zlínského kraje
11. Policie ČR, Krajské ředitelství policie ZK, Územní odbor Zlín, Obvodní oddělení Luhačovice, IDDS: w6thp3w



LEGENDA:

- - pracovní místo (úplná uzavírka ul. Ludkovičká)
- - - - navržená objízdná trasa
- navržené přechodné svíslé dopravní značení
- stávající svíslé dopravní značení
- zneplatněné stávající svíslé dopravní značení

Souhlasíme s přechodnou úpravou provozu, uzavírkou a zvláštním užíváním pozemní komunikace, a navrženou objízdnou trasou.
 V souladu s ustanovením § 36 odst. 3 zák. č. 500/2004 Sb. Správního řádu se vzdáváme práva vyjádřit se k podkladům rozhodnutí.

Dopravní značení, které bude v rozporu s přechodným dopravním značením, bude dočasně zneplatněno.

ZDROJ MAPOVÝCH PODKLADŮ		Mapy.cz; © Seznam.cz, a.s.	MAPY.CZ		
VYPRACOVAL	ZIMÁK	 NVB LINE s.r.o. Cukrovar 716 768 21 Kvasice www.nvbline.cz zimak@nvbline.cz tel. 770 187 111			
Kontroloval	JANATA				
UPRAVIL					
INVESTOR	MĚSTYS POZLOVICE				
ZHOTOVITEL	MĚSTYS POZLOVICE				
NÁZEV STAVBY	PŘELOŽKA VODOVODU V UL. LUDKOVICKÁ V POZLOVICÍCH		FORMÁT	A3	
DOPRAVNÍ INŽENÝRSKÁ OPATŘENÍ		ETAPA 1 - ÚPLNÁ UZAVÍRKA		DATUM	12. 6. 2024
				Č. ZAKÁZKY	ZK-24-0700



Pomáhat a chránit

KRAJSKÉ ŘEDITELSTVÍ POLICIE ZLÍNSKÉHO KRAJE

Územní odbor Zlín
Dopravní inspektorát

Č. j. KRPZ-66943-2/ČJ-2024-150506

Zlín 18. června 2024

Počet stran: 8

Přílohy: Situace PDZNVB LINE s.r.o.
Cukrovar 716
768 21 Kvasice

Zvláštní užívání pozemní komunikace a přechodná úprava provozu na sil. III/4922, III/49025 a MK v k. ú. Pozlovice, Ludkovice a Řetechov v rámci realizace stavby: "PŘELOŽKA VODOVODU V UL. LUDKOVICKÁ V POZLOVICÍCH" – stanovisko DI PČR Zlín.
K č. j. ZK-24-0700

Krajské ředitelství policie Zlínského kraje, Územní odbor Zlín, dopravní inspektorát Policie ČR ve Zlíně obdržel dne 14.6.2024 elektronickou poštou vaše podání pod značkou: ZK-24-0700 ze dne 14.6.2024 ve věci "žádosti o vyjádření k přechodné úpravě provozu v rámci uzavírky a zvláštního užívání pozemní komunikace" sil. III/4922, III/49025 a místních komunikací ul. Ludkovická, ul. Řetečovská a nepojmenovaných místních a účelových komunikacích na pozemcích parc. č. 2222/2, 2152/16, 2142/3, 1995/8, 1960/14 a 2693/6 v k. ú. Pozlovice, Ludkovice a Řetechov v souvislosti s realizací stavby "**PŘELOŽKA VODOVODU V UL. LUDKOVICKÁ V POZLOVICÍCH**" v celkové termínu od 29.7.2024 do 31.10.2024.

Toto vaše podání bylo zdejší součástí vyhodnoceno jako žádost o souhlas se zvláštním užíváním pozemní komunikace ve smyslu §§ 24 a 25 odst. 1 zákona č. 13/1997 Sb. o pozemních komunikacích, v platném znění a jako žádost o stanovisko ve smyslu § 77 zákona č. 361/2000 Sb. o provozu na pozemních komunikacích, ve znění pozdějších předpisů.

Přechodná úprava provozu spočívá v umístění přechodného dopravního značení a dopravního zařízení na sil. III/4922, III/49025 a místních komunikací ul. Ludkovická, ul. Řetečovská a nepojmenovaných místních a účelových komunikacích na pozemcích parc. č. 2222/2, 2152/16, 2142/3, 1995/8, 1960/14 a 2693/6 v k. ú. Pozlovice, Ludkovice a Řetechov v rozsahu dle předložených situací z důvodu provádění prací na instalaci přeložky vodovodu na části místní komunikace ul. Ludkovická (v úseku mezi vyústěním nepojmenované MK na pozemku parc. č. 1995/8 a vyústěním UK na pozemku parc. č. 1960/14 vše v k. ú. Pozlovice) v obci Pozlovice v rámci stavby: "**PŘELOŽKA VODOVODU V UL. LUDKOVICKÁ V POZLOVICÍCH**". Práce budou prováděny formou jednoho pevného pracovního místa a postupně ve dvou etapách.

Nám. T. G. M. 3218
760 01 Zlín

www.policie.cz

Tel.: 974 666 259
E-mail: krpz.podatelna@pcr.cz
ID DS: w6thp3w

V první etapě budou prováděny práce za celkové uzavírky uvedeného úseku místní komunikace ul. Ludkovická pro veškerý provoz (mimo vozidel stavby a BUS). Délka uzavřeného úseku (pracovního místa) bude cca 360,00m. Z důvodu celkové uzavírky uvedené části místní komunikace bude zřízena a vyznačena objíždňá trasa po místní komunikaci ul. Ludkovická (Pozlovice) - sil. III/49025 - místní komunikace (parc.č. 2152/16 k. ú. Řetechov, obec Luhačovice-Řetechov) - místní komunikace ul. Řetechovská (Pozlovice) - sil. III/4922 ul. Hlavní (Pozlovice) - místní komunikace ul. Ludkovická (Pozlovice) a opačně. Autobusové dopravě bude umožněn průjezd uzavřeným úsekem místní komunikace. Přístupy ke všem objektům v řešeném úseku bude zajištěn po celou dobu stavby.

Ve druhé etapě budou prováděny práce na po polovinách šířky vozovky místní komunikace ul. Ludkovická ve výše uvedeném úseku, kdy bude doprava probíhat obousměrně, provoz bude řízen kyvadlově pomocí mobilních semaforů. Délka pracovního místa bude max. 300,00m, průjezdní šířka bude min. 2,75 m. Prostor stavby bude od průjezdné části vozovky oddělen pomocí dopravního zařízení č. "Z 4". Rychlost jízdy bude omezena do 30 km/h. Přístupy ke všem objektům v řešeném úseku bude zajištěn po celou dobu stavby.

Na základě uvedených skutečností Krajské ředitelství policie Zlínského kraje, Územního odboru Zlín, dopravní inspektorát jako orgán státní správy ve věcech bezpečnosti a plynulosti provozu na pozemních komunikacích, posoudil vámi předloženou dokumentaci z června 2024, kterou vypracoval Bc. David Zimák (NVB Line, s.r.o.) a k navrhované přechodné úpravě provozu má níže uvedené připomínky.

Po posouzení předložené žádosti a jejich příloh nebyly shledány důvody, které brání vydání souhlasného stanoviska k přechodné úpravě provozu.

Krajské ředitelství policie Zlínského kraje, dopravní inspektorát Zlín dále dle § 24 odst. 2 zákona č. 13/1997 Sb., o pozemních komunikacích v platném znění dále souhlasí s omezením obecného užívání uzavírkou a objížděnkou.

Vzhledem k tomu, že prováděním stavebních prací z profilu místní komunikace dojde ke zvláštnímu užívání pozemní komunikace dle § 25 odst. 6 zákona č. 13/1997 Sb., o pozemních komunikacích, v platném znění, části místní komunikace ul. Ludkovická (v úseku mezi vyústěním nepojmenované MK na pozemku parc. č. 1995/8 a vyústěním UK na pozemku parc. č. 1960/14 vše v k. ú. Pozlovice) v obci Pozlovice, Krajské ředitelství policie Zlínského kraje, Územního odboru Zlín, dopravní inspektorát jako orgán státní správy ve věcech bezpečnosti a plynulosti provozu na pozemních komunikacích, v souladu s § 25 odst. 1 citovaného zákona a po posouzení předložené žádosti a příloh žádosti a za níže uvedených podmínek a připomínek

s o u h l a s í

se zvláštním užíváním dotčené pozemní komunikace části místní komunikace ul. Ludkovická (v úseku mezi vyústěním nepojmenované MK na pozemku parc. č. 1995/8 a vyústěním UK na pozemku parc. č. 1960/14 vše v k. ú. Pozlovice) v obci Pozlovice, které spočívá v provádění prací

na instalaci přeložky vodovodu v rámci stavby: "**PŘELOŽKA VODOVODU V UL. LUDKOVICKÁ V POZLOVICÍCH**".

Termín: **29.7.2024 - 31.10.2024 - celkový termín stavby**

29.7.2024 - 9.8.2024 - předpokládaný termín I. etapy - CU

10.8.2024 - 31.10.2024 - předpokládaný termín II. etapy - ZUK

Zhotovitel: PROMONT Uherské Hradiště s.r.o., Kněžpole 218, 687 12 Kněžpole,
IČO: 276 77 443

Zodpovědná osoba za úplnou uzavírku:

Ing. Pavel Coufalík Ph.D., tel.: 577 113 072, e-mail: starosta@pozlovice.cz

Zodpovědná osoba za částečnou uzavírku:

Ing. Martin Budař, tel.: 603 923 931, e-mail: martin.budar@promontuh.cz

Přechodné dopravní značení viz. příloha.

Připomínky DI PČR Zlín ke zvláštnímu užívání pozemní komunikace a k navržené přechodné úpravě provozu:

1. Požadovaná akce nesmí být v termínové kolizi s jinou akcí (stavbou) na předmětném úseku komunikace(i), nebude negativně ovlivněno jinou akcí (stavbou) ani nebude negativně ovlivňovat jinou akcí (stavbu), která by měla vztah k danému úseku komunikace, např. vedení objížďky, přechodná úprava provozu, jiné ZUK apod., popř. budou případné akce probíhat v řádné koordinaci.

2. Zvláštním způsobem bude užívána vždy jen část komunikace (prostory) vymezená dopravním značením a zařízením. Mimo vymezené prostory nebudou z profilu komunikací prováděny žádné práce spojené se "stavbou" a na komunikacích v okolí pracovního místa nebudou zaparkována vozidla ani mechanismy, vozidla stavby (stavbyvedoucí, stavební dozor apod.) v rozporu s obecnou, případně i místní úpravou silničního provozu. Mimo tento vymezený prostor stavby, ani na jiných komunikacích se nebude nacházet ani žádný materiál a další zařízení nezbytné pro zázemí stavby.

3. Zásobovací i jiná vozidla a mechanismy stavby se budou (v rámci realizace stavby) pohybovat, popř. stát jen v prostoru vymezeném dopravním značením, tj. mimo průjezdní a průchozí profil komunikací s běžným provozem. Totéž se týká i převozu a skladování materiálu, náradí či jiného zázemí stavby. Doprava materiálu z prostoru zázemí stavby do pracovního prostoru bude probíhat výhradně v souladu se zákonem č. 361/2000 Sb. o provozu na pozemních komunikacích a o změnách některých zákonů v platném znění. Upozorňujeme, že na pozemních komunikacích s veřejným provozem se mohou pohybovat

pouze vozidla a mechanismy, u kterých byla schválena technická způsobilost pro provoz na pozemních komunikacích.

4. Dopravní značení bude užito jen po dobu nezbytně nutnou. V případě, že práce nebudou prováděny a na komunikaci nebudou mechanismy ani materiál, ale "akce" nebude ukončena (mimo pracovní dobu) bude DZ (pracovní verze) odstraněno nebo upraveno tak, aby řádně označovalo rozpracovaný úsek komunikace (včetně použití výstražných světel za snížené viditelnosti) s ohledem na maximální zajištění bezpečnosti a plynulosti provozu v daném úseku komunikací.

5. Vzhledem k tomu, že uzavřeným úsekem komunikace (pracovním prostorem) bude umožněn průjezd vozidel BUS, žádáme, aby vjíždění vozidel BUS, popř. i vozidel stavby a mechanizace stavby do pracovního nebo manipulačního prostoru a vyjíždění z tohoto pracovního nebo manipulačního prostoru bylo zajištěno dostatečným počtem řádně poučených osob, aby nedošlo k žádnému ohrožení chodců ani vozidel na pozemních komunikacích. Při vjíždění i vyjíždění vozidel BUD i vozidel stavby a mechanizace stavby do a z pracovního nebo manipulačního prostoru BUDOÚ vždy upřednostnění účastníci silničního provozu na pozemních komunikacích s veřejným provozem.

6. Průjezdná šířka vozovky u pracovního místa bude vždy udržována v maximální možné míře - v souladu s dokumentací. Vzhledem k tomu, že daný pracovním úsekem silnice bude umožněn průjezd autobusů, žádáme o přizpůsobení průjezdné šířky jízdních pruhů v pracovních úsecích s ohledem na šířku uvedených rozměrnějších vozidel (s přihlédnutím k trajektorii průjezdu daných vozidel), která je potřebná pro bezpečné projetí.

7. Žádáme, aby byli řidiči vozidel, kterým bude umožněn vjezd do uzavřeného úseku místní komunikace (zejména řidiči vozidel BUS), řádně a prokazatelně poučeni o dopravním režimu v uzavřeném pracovním prostoru a o povinnosti DÁT přednost v jízdě při vyjíždění z pracovního prostoru do prostoru pozemních komunikací s běžným provozem vozidlům, popř. jiným účastníkům silničního provozu, kteří se pohybují po pozemní komunikaci, na kterou vyjíždí vozidlo z pracovního prostoru stavby. Popis tohoto dopravního režimu musí být součástí Stanovení přechodné úpravy provozu. V této souvislosti doporučujeme, aby bylo na každém výjezdu z pracovního prostoru doplněno přechodné DZ č. "P 6 - Stůj, dej přednost v jízdě!".

8. Požadujeme, aby v případě umožnění průjezdu vozidel BUS pracovním prostorem (I. ETAPA) byl povrch komunikace, upraven tak, aby umožňoval BEZPEČNÝ průjezd těchto vozidel BUS. Z tohoto důvodu doporučujeme omezení průjezdní rychlosti pracovními úseky na hodnotu 30, popř. 20 km/h.

9. Současně žádáme o přizpůsobení začátků pracovních úseků na místní komunikaci (v jednotlivých etapách stavby) s přihlédnutím k trajektorii průjezdu rozměrných vozidel, aby bylo zajištěno plynulé a bezpečné směrování a průjezd zejména rozměrnějších vozidel z původního jízdního pruhu do jízdního pruhu, vedoucího podél pracovního úseku, který bude oproti původní šířce jízdního pruhu zúžen a případně vyosen z původního směru do

směru vedení jízdního pruhu v pracovním úseku dle jednotlivých etap a dle postupu provádění prací.

10. Dále žádáme, aby v úsecích komunikace, kde bude docházet pomocí přechodného DZ k přesměrování jednotlivých jízdních směrů pomocí dopravního zařízení č. "Z 4" bylo užito těchto dopravních zařízení v hustějším umístění a byla tak maximálně eliminována možnost případného mylného přejetí vozidla do nesprávné části komunikace nebo do pracovního místa stavby.

11. Do pracovního místa a do úseku komunikace, kde bude provoz řízen pomocí SSZ, bude zamezen vjezd z jiných (vyústujících) komunikací včetně sjezdů od okolních nemovitostí, umístěním dalšího dopravního značení (č. "B 1",) a dopravního zařízení (č. "Z 2"). Upozorňujeme, že semaforey musí být vždy umístěny tak, aby byly dobře viditelné ze všech komunikací, ze kterých bude umožněn příjezd do řízeného úseku.

12. Upozorňujeme, že v řízeném úseku NESMÍ docházet k dopravním situacím, kdy by mělo docházet ke stání či zastavení vozidel, např. funkční zastávky hromadné přepravy osob, prostory pro zásobovací vozidla, apod.. VŽDY bude zajištěno, aby vozidla řízeným úsekem projížděla plynule a BEZ ZASTAVENÍ.

13. Frekvence a délka změn cyklů jednotlivých směrů jízdy budou na mobilních semaforech nastaveny a udržovány, popř. upravovány tak, aby nedocházelo k vytváření kolon vozidel, popř. k jiným skutečnostem, které by mohly mít negativní vliv na bezpečnost a plynulost provozu. Regulace frekvence a délky cyklů změn signálů semaforů budou operativně reagovat na hustotu provozu z jednotlivých směrů.

14. Vedení objízdne trasy nesmí být v rozporu s místní a obecnou úpravou provozu na dotčených pozemních komunikacích a veškeré komunikace na vyznačené objízdne trase budou z dopravně technického a stavebního hlediska upraveny (zbudovány) pro zatížení a rozměry vozidel vyplývající z provozu vozidel, pro které jsou dané objízdne trasy vyznačeny.

15. Provozem vozidel, popř. mechanismů stavby ani při jiné činnosti v souvislosti s předmětnou stavbou nesmí dojít k poškození majetku (komunikace, budovy, sloupy, zábradlí apod.) ani k žádnému ohrožení BESIP.

16. Pohyb vozidel a mechanismů stavby mimo pracovní a označený prostor ZUK bude probíhat výhradně v souladu se zákonem č. 361/2000 Sb. o provozu na pozemních komunikacích a o změnách některých zákonů v platném znění. Při výjezdu vozidel stavby z pracovního místa na pozemní komunikaci s veřejným provozem bude probíhat v souladu s ustanovením § 23 (Vjíždění na pozemní komunikaci) zákona č. 361/2000 Sb., o provozu na pozemních komunikacích a o změnách některých zákonů v platném znění.

17. Na základě předložené žádosti a dopravního režimu v pracovním úseku komunikace (umožnění vjezdu a výjezdu vozidel stavby a BUS do a z pracovního úseku komunikace) důsledně

upozorňujeme na ustanovení § 23 odst. 3 zákona č. 361/2000 Sb., o provozu na pozemních komunikacích a o změnách některých zákonů, který uvádí, že "vozidla vjíždějící na pozemní komunikaci musí být předem očištěna tak, aby neznečišťovala pozemní komunikaci". Pokud by přesto ke znečištění pozemní komunikace došlo, musí být tato neprodleně očištěna (zvláště za nepříznivého počasí).

18. Případné náhradní komunikace pro pěší (např. kolem pracovního místa, přístupy k nemovitostem u pracovního místa apod.) budou upraveny tak, aby nedošlo k ohrožení bezpečnosti silničního provozu (včetně chodců) zejména za nepříznivých klimatických podmínek. Náhradní pěší trasy budou od pracovního místa i od vozidlové dopravy (v případě pěší trasy na vozovce a v blízkosti vozovky) odděleny vhodným způsobem, např. dopravním zábradlím a budou upraveny v souladu s vyhláškou č. 398/2009 Sb. o obecných technických požadavcích zabezpečujících bezbariérové užívání staveb.

19. Požadujeme, aby vjíždění vozidel stavby a mechanizace stavby do pracovního nebo manipulačního prostoru a vyjíždění z tohoto pracovního nebo manipulačního prostoru bylo zajištěno dostatečným počtem řádně poučených osob, aby nedošlo k žádnému ohrožení chodců ani vozidel na pozemních komunikacích s veřejným provozem. Při vjíždění i vyjíždění vozidel stavby a mechanizace stavby do a z pracovního nebo manipulačního prostoru BUDOU vždy upřednostněni účastníci silničního provozu na pozemních komunikacích s veřejným provozem.

20. Zázemí stavby, např. skládky materiálu, výkopku apod. se bude nacházet pouze mimo prostor pozemní komunikace s veřejným provozem, v souladu s předloženou situací, tj. v prostoru vymezeném navrženým dopravním značením a zařízením nebo v prostorech mimo jakékoliv pozemní komunikace.

21. V případě, že bude v prostorech zázemí stavby umístěn stavební materiál, bude provedeno vhodné a účinné opatření pro zamezení znečišťování okolí tohoto prostoru tímto materiálem, obalovým materiálem apod., např. ohrazení volně uloženého sypkého materiálu, zakrytí plachtou apod..

22. Po ukončení prací a před uvedením komunikace do běžného provozu budou komunikace uvedeny do původního (schváleného) stavu včetně veškerého dopravního značení.

23 Dopravní značení bude užito a umístěno v souladu se zákonem č. 361/2000 Sb., o provozu na pozemních komunikacích a o změnách některých zákonů v platném znění, vyhláškou č. 294/2015 Sb., kterou se provádějí pravidla silničního provozu na pozemních komunikacích a úprava a řízení provozu na pozemních komunikacích, dále dle TP 65 - Zásady pro dopravní značení na pozemních komunikacích a dle TP 66 - Zásady pro označování pracovních míst na pozemních komunikacích.

24. Po celou dobu umístění přechodného DZ budou prováděny min. 2x denně (dle povětrnostních podmínek i častěji) kontroly a čištění DZ tak, aby toto bylo udržováno čisté

a přehledné. Zjištěné závady na umístění přechodného DZ (včetně PDZ na objízdných trasách) budou neprodleně odstraněny.

25. V případě, že dojde v souvislosti s danou akcí ke znečištění jakékoliv pozemní komunikace s veřejným provozem, bude tato neprodleně očištěna, aby nebyla ohrožena bezpečnost a plynulost silničního (pěšího) provozu.

26. Upozorňujeme, že přechodné DZ (včetně PDZ na objízdné trase) nelze umísťovat do rozhledových polí křižovatek, přechodů pro chodce, komunikačních napojení (sjezdů) apod., tj. v místech, kde by tvořily překážku potřebného rozhledu, popř. kde by umístěním přechodného dopravního značení došlo k jinému ohrožení bezpečnosti silničního provozu.

27. Vzhledem k tomu, že plánovaný termín provádění prací z profilu komunikace hraničí se začátkem zimního období (1.11.2024) žádáme, aby byl požadovaný termín provádění prací z profilu komunikace dodržen, popř. zkrácen. V této souvislosti doporučujeme, aby byly práce v souvislosti s předmětnou stavbou prováděny i mimo běžnou pracovní dobu, tj. ve dnech pracovního volna a v odpoledních hodinách.

28. **Žádáme, aby byla veřejnost (zejména dopravci hromadné přepravy osob) pomocí vhodné mediální kampaně upozorněna na plánovanou akci a zejména na dopravní omezení.**

29. Případné operativní změny přechodného dopravního značení nebo rozsahu zvláštního užívání pozemní komunikace proběhnou po konzultaci s DI PČR Zlín a příslušným SSÚ.

30. Souhlas se ZUK+DZ platí v případě, že byla stavba – akce (pokud této povinnosti podléhá) řádně povolena příslušným úřadem (např. stavebním úřadem, speciálním stavebním úřadem apod.).

31. **Na základě negativních zkušeností při udržování a změně odsouhlasené a stanovené přechodné úpravy provozu při jiných dopravních stavbách ŽÁDÁME, aby změna situací přechodné úpravy provozu dle jednotlivých etap stavby, byla provedena VŽDY odbornou firmou nebo osobou s patřičným oprávněním.**

32. Policie ČR si vyhrazuje právo stanovit další podmínky, bude-li si to vyžadovat bezpečnost a plynulost silničního provozu na dotčené pozemní komunikaci.

Zpracoval:
por. Jaroslav Pastyřik , DiS.
974 666 258

npor. Bc. Michal Jungwirth, DiS.
vedoucí oddělení