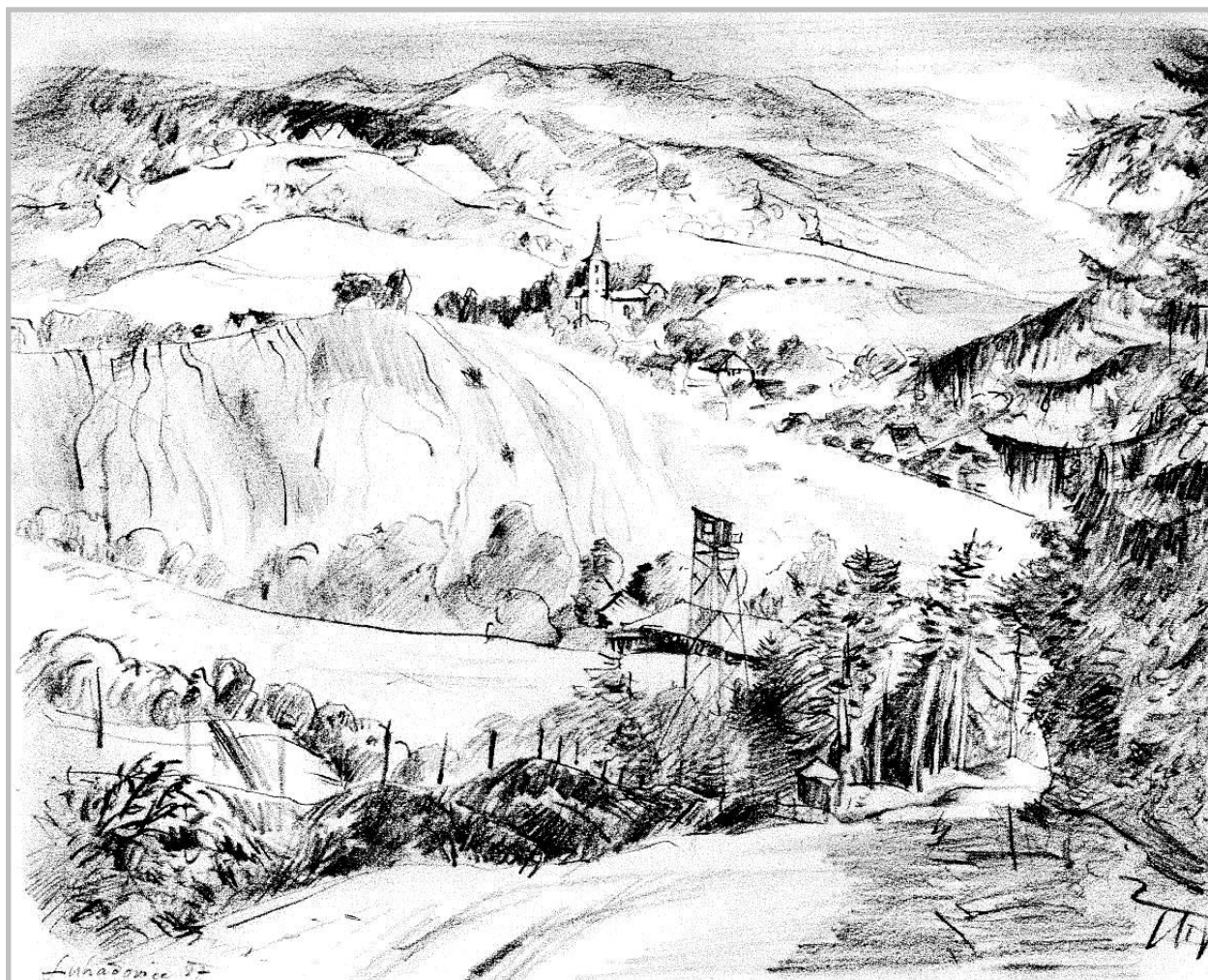


# POZLOVSKÝ

PODZIM 2006

# OBČASNÍK



30. 8. 2006 byl vyhlášen nález Ústavního soudu v Brně, na základě kterého stavba velmi vysokého napětí nebude procházet na vysokých stožárech přes území naší obce. Pohledy na Pozlovice budou i nadále inspirací pro malíře a pro nás krásným místem našeho domova.

Vážení občané,

dne 13. července 2006 rozhodl prezident republiky o vyhlášení voleb do zastupitelstev obcí a zastupitelstev městských obvodů a městských částí ve statutárních městech a stanovil dny jejich konání na 20. a 21. října 2006. Rozhodl i o vyhlášení voleb do Senátu Parlamentu České republiky, mimo jiné i v obvodu č.80, do kterého patří naše obec. Pro nás to znamená, že v pátek a v sobotu 20. a 21. října proběhnou ve víceúčelovém sále OÚ současně volby do zastupitelstva obce a do Senátu Parlamentu ČR, případné další kolo voleb do Senátu se uskuteční ve dnech 27. a 28. října 2006. Stávající zastupitelstvo obce dnem voleb končí a právě v těchto dnech hodnotí čtyři roky své práce.

Celá oblast veřejné správy byla v tomto čtyřletém období poznamenána několika významnými událostmi. Rok 2002 byl posledním rokem činnosti okresních úřadů. Jejich kompetence byly z větší části přeneseny na obce s rozšířenou působností, část převzaly kraje a samotné obce. Z pohledu starostky působící pouze v tomto volebním období těžko porovnávám s tím, co bylo před rokem 2002. Slova kolegů starostů činných na obcích i před 1.1.2003 jsou téměř shodná. Situace se pro obce výrazně zhoršila a zejména na malých obcích, nevybavených odbory pro jednotlivé agendy, je velmi náročné zvládnout široký okruh řešených problémů. Koncem roku 2002 byly finanční prostředky přeměrovány na likvidaci povodňových škod a realizaci protipovodňových opatření, čímž byly výrazně omezeny ostatní dotace. V tomto čtyřletém období byla provedena řada novel daňových zákonů, z nichž nenacházím takovou, která by měla pozitivní dopad na obce. Zvýšení sazby DPH z 5 na 19 procent u stavebních prací, energií, likvidace odpadů spojené se snižováním sazeb u daní z příjmů a zavádění dalších odpočitatelných položek však nijak nebylo promítnuto do zákona o rozpočtovém určení daní, na základě kterého jsou obcím prostředky přerozdělovány. Obcím jsou ukládány povinnosti, aniž by byly doprovázeny finančními prostředky na jejich zabezpečení - zavedení elektronické podatelny, elektronické úřední desky,

zajištění provozu a účetnictví škol - příspěvkových organizací, zajištění dopravní obslužnosti atd. Na základě těchto opatření se obce dostávají do situace, kdy budou ztěžovat zabezpečovat běžný provoz. Proto jsem považovala za důležité prostřednictvím petice „Iniciativa za živý venkov“, ke které se řada z Vás připojila, vyjádřit nesouhlas se zhoršujícími se podmínkami pro obce. Přes tyto negativní vlivy se zastupitelům podařilo realizovat volební program v maximálním možném rozsahu.

Vstup České republiky do Evropské unie byl dalším zlomovým bodem. Dva roky v EU konkrétně pro naši obec znamenaly investice



ve výši 790 tis. Kč. do přestavby sítě kabelové televize, díky které dnes můžeme využívat připojení k internetu v domácnostech 24 hodin denně za přijatelnou cenu. Úpravy centra obce v takovém rozsahu mohly být uskutečněny pouze díky dotaci 117 440 EUR. Spolkový život a přeshraniční spolupráce je taky podpořena z prostředků EU ve výši 207 tis. Kč. Jsem přesvědčena, že další období v EU nám dává možnosti uskutečnit rozsáhlé změny v životě obce. Záleží pouze na nás, zda budeme schopni sami definovat potřebu strukturálních změn a následně ji „zúradovat“. Tři realizované projekty s využitím prostředků z Evropské unie jsou pro nás současně praktickou zkušeností, jaké množství práce je s tím spojeno. Obec Pozlovice je díky přístupu současných zastupitelů a odborných schopností pracovníků

úřadu v rámci Zlínského kraje jedním z neúspěšnějších příjemců dotací z EU.

Vážení občané, po ustavujícím jednání zastupitelstva, na kterém jsem byla zvolena starostkou, následovala v Pozlovicích větrná noc. Spala jsem velmi špatně. Ráno, cestou do práce, jsem zjistila, že v celé obci je tma. Jak jsem tak šla do kopce temnou ulicí Nivy, poprvé na obecní úřad, nadále foukal velmi silný vítr. Foukal mně však do zad. A moje myšlenky...“Zvládnou to? Není ta tma špatným symbolem?“ Vítr v zádech mně však dodával odvalu a sílu jít a začít realizovat to, co jsme Vám společně s ostatními zastupiteli prostřednictvím volebního programu slíbili. Výčet konkrétních úspěchů a neúspěchů najdete v samostatně zasláném materiálu a sami svým hlasem ve volbách zhodnotíte, jak byla naplněna Vaše očekávání.

Děkuji všem zastupitelům, pracovníkům obecního úřadu, komisím, spolkům i občanům, kteří se na realizaci života obce podíleli. Děkuji všem, kteří mně dali důvěru po dobu čtyř let vést tuto obec. Hodnotitelská komise soutěže Vesnice roku 2006 vysoce hodnotila činnost ve všech oblastech a obci byl udělen „Čestný diplom za komplexní rozvoj obce a zapojení do rozvoje cestovního ruchu“. Děkuji svému manželovi, dětem i rodičům, že měli pro mou práci pochopení, převzali díl mých domácích povinností a jsou pro mě vždy oporou.



V našem volebním okrsku byly k volbám do zastupitelstva obce zaregistrovány dvě kandidátky, Sdružení nezávislých kandidátů „Za Pozlovice“ a „Bezpartijní pro občany“. Z těchto voleb vzejde 15 zastupitelů, kteří budou uskutečňovat volební program, po dobu čtyř let budou udávat další směr ve vývoji naší obce. Svou účastí ve volbách máte i Vy možnost rozhodnout, jaká je Vaše představa o jednotlivých oblastech života obce. Nově zvolenému zastupitelstvu obce Pozlovice přeji hodně úspěchů!

Účast na zasedáních Zastupitelstva obce Pozlovice 2002 - 2006						
člen zastupitelstva	2002	2003	2004	2005	2006	celkem
Pavel Coufalík	2	6	6	6	3	23
Tomáš Martinec	2	6	6	6	3	23
Václav Sedlář	2	6	6	6	3	23
Zdeněk Hasoň	2	6	6	6	3	23
Ing. Josef Hampl	2	5	6	6	3	22
Ing. Olga Tkáčová	2	6	5	6	3	22
Ing. Petr Matulík	2	5	6	6	3	22
Ing. Stanislav Jurák	2	6	5	6	3	22
Josef Ulrich	2	5	6	6	3	22
Karel Bednařík	2	5	6	6	3	22
Karel Hetmer	2	5	5	6	3	21
Mgr. Jarmila Hájková	2	6	5	5	3	21
Vlastimil Kolář	2	5	5	5	3	20
Marta Vlková	2	4	5	5	3	19
Josef Mikulec	1	6	4	4	1	16

Účast na zasedáních Rady obce Pozlovice 2002 - 2006						
člen rady	2002	2003	2004	2005	2006	celkem
Ing. Olga Tkáčová	4	38	33	36	25	136
Václav Sedlář	4	35	32	36	24	131
Pavel Coufalík	4	32	33	34	26	129
Ing. Petr Matulík	4	35	31	35	23	128
Ing. Josef Hampl	4	34	25	33	22	118



### Rozlosování okresní soutěže v kopané

KOLO	DATUM	UTKÁNÍ		ZAČÁTEK	ODJEZD		
5	24.9.	Ž	Brumov "B"	-	POZLOVICE	13:30	12:30 BUS
5	23.9.	D	Žeranovice	-	POZLOVICE	16:00	14:45 BUS
7	24.9.	A	Štítná nad Vláří	-	POZLOVICE	16:00	12:30 BUS
11	Čt 28.9.	Ž	Horní Lhota	-	POZLOVICE	14:00	12:30 BUS
11		D	Fryšták	-	POZLOVICE	13:30	12:30 BUS
6	1.10.	Ž	POZLOVICE	-	Rokytnice	10:00	---
6		D	POZLOVICE	-	Louky	13:00	
8		A	POZLOVICE	-	Šanov	15:30	
7	8.10.	Ž	Nevšová	-	POZLOVICE	10:00	9:00 BUS hř. Divnice
7		D	Nedašova Lhota	-	POZLOVICE	13:00	11:45 BUS
9		A	Nedašova Lhota	-	POZLOVICE	15:30	
8	15.10.	Ž	POZLOVICE	-	Poteč	10:00	---
8		D	POZLOVICE	-	Újezd	12:30	
10		A	POZLOVICE	-	Vlachovice "B"	15:00	
9	22.10.	Ž	Drnovice	-	POZLOVICE	10:15	9:15 BUS
9	21.10.	D	Tečovice	-	POZLOVICE	12:00	11:00 BUS
11		A	Drnovice	-	POZLOVICE	14:30	13:15 BUS
10	29.10.	Ž	POZLOVICE	-	Vysoké Pole	10:00	---
10		D	POZLOVICE	-	Návojná	12:00	

### SETKÁNÍ SPOLUŽÁKŮ VŠECH TŘÍD ZDŠ LUHAČOVICE ROČNÍK 1962 - 1963

Třídní učitelé: 8A–Bureš, 8B–Slezáková, 8C–Ševčíková, 8D–Šustek  
Setkání po 30 – 1 = 29 letech, tzv. „zkušební“, se uskuteční  
v pátek 13. října 2006 od 17.00 hodin  
v Pozlovicích v hotelu Ogar.

„Vlezné“ 150,- Kč na místě (přípitek, průběžná večeře)  
nebo 50,- Kč bez večeře.

Poslední autobusový spoj do Luhačovic přímo od Ogara ve 22.25 hod.

### Pro zajištění potřebných míst se registrujte SMS, e-mailem, telefonem či osobně:

Sylva Malkičová (Obadalová), 606 791 432, [malkicova@seznam.cz](mailto:malkicova@seznam.cz)  
osobně: CK Pressburg, Dr. Veselého 1042, 577134161  
Ing. Petr Matulík, 603 515 818, [petr@matulik.info](mailto:petr@matulik.info)



Ve čtvrtek 7. září vystoupil v centru obce folklorní soubor Arendás Jászberény z Maďarska. Přítomní hosté i vedení Mezinárodního dětského festivalu Písní a tancem kladně hodnotili vytvořené podmínky a projevíli zájem o další spolupráci. V krásném slunečném odpoledni připravily členky Českého svazu žen občerstvení a tím obohatily hodnotný program.



Více než 100 účastníků odcházelo spokojených po příjemném kulturním zpestření. Možná se příště připojí i naše děti z národopisného kroužku, který letos opět vede paní ředitelka Mgr. Oldřiška Filipovičová.

Zahradní slavnost se letos opět vydařila. Po hlavním bodu programu - symbolickém předání žáků mezi mateřskou a základní školou - si děti užily připravených dobrot a jejich rozzářené oči při soutěžích byly důkazem jejich spokojenosti. Tradičními hosty zahradní slavnosti byli i klienti Domova důchodců z Luhačovic.

Šatna ve školní družině byla v průběhu prázdnin vybavena novou podlahou a šatními skříňkami. Po loňském rozšíření družiny o



bývalý archiv OÚ je to další krůček k vytvoření co nejlepšího prostředí pro mimoškolní činnost dětí.

Tři nové mapy Mikroregionu Luhačovské Zálesí budou v

Pozlovicích umístěny v rámci projektu „Infrastruktura turistických a cykloturistických tras“ realizovaného svazkem obcí mikroregionu Luhačovské Zálesí podpořeného Evropskou unií z programu Interreg IIIA. Stejný typ mapy bude umístěn v každé z obcí. Cílem je návštěvníky informovat o turistických zajímavostech regionu.

Obměna komunální techniky pro zajištění údržby obce pokračuje po koupi malého traktoru VIVID i výměnou těžší mechanizace. Obec Pozlovice prostřednictvím Mikroregionu Luhačovské Zálesí pořizuje nový traktor ZETOR. Na traktor přispívá Zlínský kraj dotací ve výši 542 tis. Kč z programu obnovy venkova. Z rozpočtu obce bude uhrazeno 555 775 Kč. Starý traktor nabízíme k prodeji za min. 200 tis. Kč.

Rybářské závody jsou po oslavách 100. výročí založení SDH v Pozlovicích další akcí, která je na území obce podpořena Evropskou unií z fondu mikroprojektů spravovaného regionem Bílé Karpaty v rámci projektu „Místní spolkové slavnosti - specifický cíl turistů a lázeňských hostů“. Krásné počasí vylákalo k procházce na přehradu řadu místních občanů a

rybářů z celé republiky i Slovenska. A úlovy stály za to!

V současné době probíhají práce na průzkumech a rozbořech pro nový územní plán. Jedním z cílů této fáze je vytypovat okruhy problémů k řešení v dalších fázích územního plánu. Proto Vás vyzýváme ke sdělení Vašeho názoru, zda v území navrhopvat:

- nové plochy bydlení a v kterých lokalitách
- nové rozvojové plochy pro lázeňství, rekreaci a cestovní ruch, plochy pro průmysl a podnikání
- individuální dostavbu chat ve stávajících lokalitách a otevírat nové lokality pro rekreační výstavbu
- síť pěších stezek, cyklostezek, zaokružování cesty kolem přehrad a lesních cest k nelesnímu využití.

Vaše názory budou podkladem pro zpracování zásad k dalšímu postupu prací na územním plánu a po projednání v zastupitelstvu předány



zpracovateli územního plánu Ing. arch. Dujkovi. Průzkumy a rozbořby pro územní plán jsou rovněž financovány z dotace poskytnuté Zlínským krajem ve výši 196 588 Kč, z rozpočtu obce je hrazeno 136 612 Kč.

Vysílání kabelové televize bude doplněno o program TV NOE po dokončení smluvně zajištěných ostatních investičních akcí. Projekty realizované s použitím dotací od Zlínského kraje i Evropských fondů musíme nejdříve uhradit z vlastních zdrojů či úvěru, teprve pak nám dotaci vyplátí.



## MÁ TO SMYSL. TŘÍD'TE ODPAD



S tříděním odpadů musíme začít už v domácnosti a všichni!

Každý občan České republiky vyhodí ročně v průměru 150 - 200 kg odpadů. Pokud však odpady třídí a ukládá do určených kontejnerů, umožní recyklaci více než třetiny až poloviny uvedeného množství. Za rok tak každý z nás může vytrídít až 30 kg papíru, 25 kg plastů a 15 kg skla a další druhy odpadu. Vytríděný odpad pak putuje na dotřídňovací linku a následně do zpracovatelských firem, kde recyklací vznikají nové výrobky. Pokud ale odpad vyhodíte jen tak do popelnice, bude odvezen a uložen na skládku, (která jen zatěžuje životní prostředí) nebo se jinak bez dalšího využití zlikviduje. Ke třídění odpadu v obci Pozlovice slouží sběrný dvůr pro širokou škálu odpadů včetně nebezpečných, dále pak kontejnery na sklo po obci a pytlový svoz PET lahví.

## Co všechno lze recyklovat?

✧ Slisovaný a sběrový papír je možné recyklovat pětkrát až sedmkrát. Přidává se do směsi na výrobu nového papíru, který pak poslouží k produkci novinového papíru, sešitů, lepenkových krabic, obalů na vejčeka, toaletního papíru apod. Kancelářské svorky v papíru nevadí, výrobní technologie umí kov magneticky oddělit.

✧ Do sběru nepatří papír: mokrý, mastný, uhlový, voskový ani použité plenky či hygienické potřeby. Vytríděný sběrový papír dále odkládejte ve sběrném dvoře nebo při sběru ve škole.

✧ Vytríděné sklo se rozdrtí a přidá do výchozí směsi k výrobě nového skla. Nejčastěji se takto vyrábí lahve na minerálky a pivo a jiné skleněné výrobky. Ušetří se při tom mnoho energie a surovin, přičemž sklo se dá takto používat vlastně donekonečna.

Svoz domovního odpadu 2006		
vždy ve středu 14 denní svoz	27. 9.	PET
	11. 10.	
	25. 10.	PET
	8. 11.	
	22. 11.	PET
	6. 12.	
	20. 12.	
	3. 1.	PET

✧ Do vytríděného skla nepatří: keramika, porcelán, autosklo, drátěné sklo a zrcadla.

✧ Plasty jsou zpracovávány různou technologií. Z PET lahví se například zhotovují vlákna, která se používají jako výplň zimních bund a spacáků nebo se přidávají do tzv. zátěžových koberců. Zažitý způsob sběru PET lahví do pytlů chceme zachovat. Z fólií (sáčků a tašek) se opět vyrábějí fólie a různé pytle, například na odpady. Pěnový polystyren slouží k produkci speciálních cihel. Ze směsi plastů lze lisovat odpadkové koše, zahradní nábytek, zatravnovací dlažbu nebo protihlukové stěny u dálnic.

✧ Do vytríděných plastů však nepatří: novodur a obaly od nebezpečných látek (od olejů, chemikálií, barev apod.)

Další rozšíření sběru plastů bychom chtěli provést umístěním speciálního žlutého kontejneru (pouze ve sběrném dvoře) pro plasty jako sáčky, fólie, kelímky, vymyté obaly od kosmetiky, plastové výrobky bez kovů, polystyren apod. Dále bychom chtěli v obci Pozlovice co nejdříve zavést sběr nápojových kartonů, které by se sbíraly do červených plastových pytlů stejným způsobem jako PET láhve. Nápojové kartony se recyklují dvěma způsoby: Za prvé se zpracovávají stejně jako starý papír, kde zbytky hliníku a polyethylenu lze využít přímo v papírně při výrobě páry nebo pro ohřev vody či dále zpracovat na palety apod. Druhým způsobem je pak rozdrčení nápojových kartonů na speciální lince. Ještě za tepla se drť lisuje do desek, které je možné použít například jako stavební izolaci. Rozšíření o třídění výše uvedených druhů odpadu by se nemělo promítnout do zvyšování poplatků za odpady, a v případě nutnosti by je obec Pozlovice měla spíše dotovat.

(Více na: [www.jaktridit.cz](http://www.jaktridit.cz))

## Zdravotní den

## Členky ČČK

Je čtvrtek 13. července a my, členky Českého červeného kříže, se vydáváme na junácký tábor do Vlachovic, abychom zde spolu s dětmi strávily den věnovaný zdravotně.

Víte, jak si správně ovázat ruku, koleno, hlavu? Jak dávat umělé dýchání? A jak uložit raněného do stabilizované polohy? To vše děti hravě zvládnou. Ovazovaly se navzájem mezi sebou a k umělému



dýchání jim posloužila „Andula“, která s nimi trávila celý tábor. Odpoledne

jsme si všichni zasoutěžili. Při hrách si děti vyzkoušely, jaké to je, když je někdo slepý nebo když si zlomí nohu nebo ruku a má se přitom pohybovat.

Můžeme si jen přát, aby tyto dovednosti děti musely používat co nejméně. Na druhou stranu jsme s potěšením zjistily, že by si děti v případě potřeby věděly rady.



Horko a sucho – tak těmito slovy by se dal zahájit tento článek. Vždyť větší část prázdnin mnoho lidí



vzhlíželo k nebi a čekalo na mraky, které by neúprosné slunce skryly a ze kterých by se snesla na zem dlouho očekávaná vláha. A když v červenci vyhlásil hejtman Zlínského kraje „Období nepříznivých klimatických podmínek z důvodu zvýšeného nebezpečí vzniku požáru“, bylo jasné, že s ohněm nelze žertovat. To vzápětí pocítila i místní zásahová jednotka, která byla vyslána k požáru lesa v Oboře. Na místo dorazila



současně s profesionální jednotkou z Luhačovic. Při prohledání prostoru bylo zjištěno nedovolené pálení a jednotka se mohla vrátit zpět na základnu. Naštěstí k žádnému dalšímu požáru už nedošlo a členové se mohli věnovat výcviku. Námětové cvičení proběhlo ve spolupráci s ostatními sbory z okrsku a mělo za úkol prověřit dopravu vody z vodní nádrže u PV Kovo na křižovatku „Na Hlinném“. Mladí členové nás reprezentovali na několika pohárových

soutěžích v okolí. Například při memoriálu v Ludkovicích obsadili žáci první a družstvo mužů třetí pozici ve velké konkurenci sborů z širšího okolí.

Ale hlavní událost léta? S a m o z ř e j m ě ! Oslavy „100 let Sboru dobrovolných hasičů“, které se uskutečnily 8. července. Všechno začalo úderem osmé hodiny, když po dozvuku sirény vyjely historické vozy s kapelou

Lhoťanka do ulic obce a budičkem byla oficiálně zahájena oslava. Po předání praporu sboru a příchodu na hřbitov byl u hlavního kříže položen věnec na památku za všechny zemřelé členy sboru. Při slavnostní mši,



kteřou celebroidal náš rodák – opat starobrněnský P. Evžen Lukáš Martinec, spolu s P. Martinem Mališkou a P. Hubertem Wójcikem, byl prapor posvěcen. Program pokračoval u zbrojnice, kde byli oceněni zasloužilí členové a posvěceny zásahové

členové a posvěceny zásahové



automobily. Po slavnostním obědu a otevření zrekonstruovaného centra obce proběhly ukázky hasičské techniky v akci od historie po současnost. V podvečer došlo k výměně kapel a až do pozdních nočních hodin hrála při taneční zábavě skupina FOCUS, která celodenní program zakončila. Celá akce byla hodnocena kladně a to i přes drobné nedostatky. Tímto bych zároveň rád poděkoval sponzorům za podporu a všem z řad hasičů, obecního úřadu a spolku čarodějnic, kteří se aktivně podíleli na přípravě a zdárném průběhu celé slavnosti, která si vyžádala nemalé množství času a práce i na úkor osobního volna a např. dovolené.

A co říci závěrem? Nezapomeňte, že se blíží topná sezóna a je potřeba před jejím začátkem, zejména u pevných paliv, si nechat zkontrolovat komíny a odstranit hořlavé předměty a prach z blízkosti kotlů a otopných zařízení.



Oslavy 100 let SDH Pozlovice  
spolufinancovala Evropská unie  
z prostředků Fondu mikroprojektů  
správaného regionem  
Bílé Karpaty.

Opravenka článku SDH  
Pozlovice z Pozlovského  
občasníku Léto 2006.  
Správné znění textu:  
“Při nich členové sboru  
odpracovali desítky hodin a  
bylo použito nemálo finančních  
prostředků sboru.”

V matrice zemřelých pozlovické farnosti z let 1644 – 1755 v brněnském zemském archivu jsem našel zápis o úmrtí: Šňurkaře Jana syn Josef. O tomto jméně jsem začal přemýšlet. Jestliže se příjmení Kolář, Kovářik, Sedlár, Masař, Miškařík kdysi vytvořila podle povolání bývalého člena rodu, mohlo být i ono označením povolání. Vždyť známé příjmení Provazník, Korytář, Košar, Tesař, Šindelář, Kolomazník. Co vyráběl „šňurkař“? Těžko by se někdo v 17. nebo 18. století užíval výrobou šňurek, tj. tkaniček do bot. Obuv byla jednak celokožená nebo z houní, často nazouvací. Pokud se obuv (krpce) šněrovala, užívalo se pro jejich trvanlivost spíše kožených řemínků. Spodničky a spodní prádlo se vázaly tkanicí z látky, ze které byly vyrobeny.

Hledejte a naleznete, píše se ve Bibli. Často nejbližší. Ve Václavíkově Luhačovském Zálesí se na str. 471 dočteme, že „bombování“ neboli šňurkařství, kterýmž slovem se označovala veškerá krojová pozamenterie, bylo proslulé řemeslo ve Slušovicích, v Pozlovicích, kde se jím po několik kolen zabýval rod Valeriánů, jak bylo by možno zjistiti v matrikách a jak lze viděti také

z letopočtu na některých součástkách k výrobě šňurek.

Výrazem „pozamenterie“ (z francouzštiny) se míní prýmkařství, vytváření ozdob tvořených prýmky. Slovo prýmek je vysvětleno jako „točená netkaná plochá šňura“. Pozlovicítí „šňurkaři“ byli tedy zruční výrobci prýmku. Antonín Václavík jinde píše, že tzv. „leličkové vyšívání“ bylo splétání hedvábných copánků neboli „leličků“, které se jednak našívalo na mužské košile a ženské rukávce, jednak se jich užívalo jako hadovité spojky - ažury mezi dvěma plátny (LZ str. 447). Slovem „bombování“ se vyjadřuje vytváření vypouklého, plastického tvaru. A tím je i prýmek.

Profesor A. Václavík poznamenává, že kraj byl brzy zbaven krojového rázu. Mínil tím přelom 19. a 20. století. Dříve se však i v Pozlovicích kroje nosily. S jejich postupným zánikem se šňurkaři věnovali výrobě cingulí k bohoslužebným účelům a výrobě prýmku ke stejnokrojům. Ještě ve dvacátých letech 20. stol. našel ve vesnici šňurkařské náradí a nástroje a podle vyprávění pamětníků mohl výrobu prýmku popsat. Práce

pozlovických šňurkařů se užívalo jak k ozdobě lidových krojů, tak stejnokrojů rakouských c. k. úředníků v širokém okolí. Zdobily se jimi límce a manžety na kabátcích, epolety, příp. i slavnostní klobouky c. k. soudních úředníků, ozdobné šňury a štrápece ke stejnokrojům a kordům okresních hejtmanů, profesorů, policejních důstojníků aj. Prýmku se užívalo také jako ozdoby církevních rouch. Zdobily se jimi např. ornáty, dalmatiky (liturgické oděvy jáhnů), pluviály, štoly, prýmky mohlo být zdobeno i velum (k požehnání, kalichové i ciboriové), příp. i biskupská mitra, pokrývky na oltářích, kazatelně, křtitelnici, abaku (stolku s připravenými obětními dary) aj. Prýmku se užívalo i k zdobení a lemování korouhví, baldachýnů apod. Pozlovicítí šňurkaři byli známými výrobci originálních cingulí (ozdobných splétaných šňur k podvázání kněžské alby) nejen pro farnosti ve vlastním děkanství. Nevíme bohužel, zda se prýmku neužívalo i k výzdobě povijanů pro bohatší selské, městské nebo šlechtické rodiny. Nikde není záznam o tom, že by jejich výrobky odebírala rakouská armáda k výzdobě stejnokrojů a epolet důstojnického sboru.

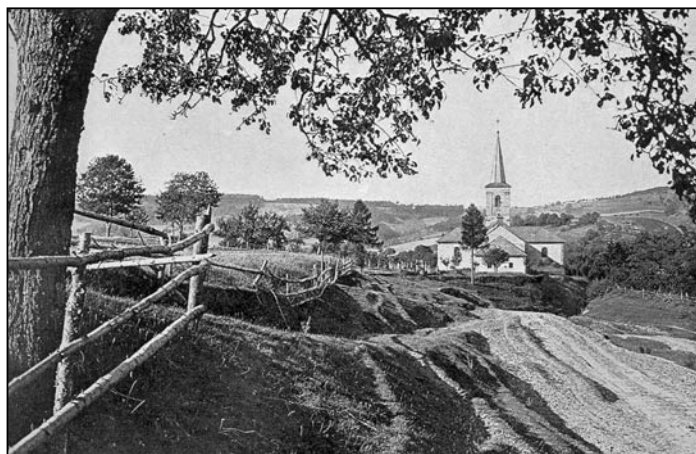
## Rodné Pozlovice

Ing. Ivo Bárek

Je značně rozdílný pohled na obec občanů, kteří denně sledují její přestavbu v moderní aglomeraci oproti těm, kteří tuto možnost mají jen dvakrát, třikrát v roce. Patřím k těm druhým, ale o to více se těším, čím mne zase rodáci překvapí, co z plánů se podařilo uskutečnit, kolik nových staveb či technických akcí bylo dokončeno.

Osud mne zanesl až do západočeské metropole, kde žiji s rodinou už skoro půl století. Myslím však, že své rodné obci ostudu nedělám a kde mohu, propaguji její krásy, přívětivost občanů, radím při výběru pobytů, s ubytováním apod. Mnoha známým jsem zdejší pobyt doporučil a nikdo nelitoval. Oceňují krásně položenou vesničku s dominantním kostelíkem, velmi udržovaný hřbitov, chodníky,

květinovou výzdobu, krásná školská zařízení, hřiště, možnosti stravování i výletů. My jsme byli s rodinou překvapeni novým zařízením – pizzerií, která nás velmi uspokojila, o Ogaru a cukrárně u Aničky nemluvě.



Byl jsem potěšen, že ředitelka západočeského národopisného muzea má knihu profesora Václavíka Luhačovské Zálesí. Konstatovala,

že je to dílo v národopisné oblasti nepřekonatelné a že je nepostradatelnou pomůckou pracovníků v této oblasti. Proto jsem velmi uvítal opětné vydání. Myslím, že by obci slušela síň tradic, kde by se shromažďovaly a eventuálně

vystavovaly kroniky jednotlivých spolů, z nichž některé včetně dobových fotografií jsem u p. Františka Matulíka měl možnost pročit. Také bych se přimlouval za nějakou naučnou stezku s tabulemi, třeba na Řetechov nebo Větrník. Tak by stále přibývající hosté Ogaru a dalších objektů mohli být informováni. Držím palce při vybudování akvacentra na přehradě a při objevování nových fotografií obce, na dodržování zvyků a tradic, které občany stmelují a spojují dohromady. A Pozlovskému občasníku přeji dobrý vítr, díky všem.

## Kulturní a společenské akce

- 30. září - vinobraní, sál OÚ Pozlovice
- 25. listopadu - šachový turnaj
- 1. prosince - rozsvícení Vánočního stromu

### Šachový oddíl TJ Sokol Pozlovice

zve všechny příznivce tohoto pěkného sportu na tradiční podzimní šachový turnaj, který se bude konat v tělocvičně **v sobotu 25.11.2006.**

Soutěžít se bude ve čtyřech kategoriích – žáci, dorost, dospělí a senioři.

Prezentace bude od 8:00 v tělocvičně, turnaj začíná v 8:30.



Těšíme se na Vaši účast

Hledáme osobu, která pracovala ve 30. - 50. letech v Augustiánském domě v Luhačovicích, nebo osobu vlastníci dobové fotografie Augustiánského domu.  
Prosím ozvěte se na tel. 721 657 342

### Milí rodiče, přátelé školy...

už v jarních měsících jsme avizovali náš pokus oživit zahradu mateřské školy v podzimním čase akcí, která bude veselá, rozverná, poučná, trošku strašidelná, ale i sladká...  
Hlavně přinese radost dětem, rodičům, prarodičům, přátelům a kamarádům co mají rádi veselo...

### Sladké strašení nebo-li rozverná dýně

Prosím už vybírejte, kupujte, vyměňujte různé druhy dýní, velikostí, tvarů a zabarvení, které začátkem října společně nazdobíme a na zahradě uspořádáme soutěž v kategoriích NEJ...

Přineste i výrobky, které

- se dají sníst (kompoty, pomazánky, buchty, omáčky, přílohy...

recepty dodané dříve vytiskneme)

- vyzdobí (interiéry, zahradu...)



## Společenská kronika

Bc. Bronislava Coufalíková

### Významná životní jubilea – IV. čtvrtletí 2006

Kolařík Vincenc	Ludkovická 238	70 let
Žmolík Antonín	Za Potokem 19	70 let
Obadalová Marie	Nivy II. 272	70 let
Čmelák Lubomír	Hlavní 62	70 let
Václavík Radomil	V Dražkách 142	75 let
Bařinka Miloslav	Leoše Janáčka 164	75 let
Grimesová Věra	A. Václavíka 140	80 let
Máčala František	K Přehradě 146	80 let
Haluzová Věra	A. Václavíka 232	82 let
Běhalová Jiřinka	Leoše Janáčka 120	83 let
Mikulcová Anděla	Hlavní 55	84 let
Černoch František	Pod Větrníkem 32	84 let
Guryčová Božena	Leoše Janáčka 236	85 let
Guryča Josef	Leoše Janáčka 236	85 let
Nejezchlebová Marie	Pozlovice 113	86 let
Bětík František	Hlavní 91	92 let
Kanioková Františka	Pozlovice 74	93 let

Všem jubilantům srdečně blahopřejeme.



### Vítáme mezi námi nové „občánky“

Vanesa Gergelová	Řetečovská 312
Nikola Kunčíková	Za Potokem 10
Monika Bobková	Leoše Janáčka 200
Jindřiška Hrabínová	Řetečovská 304

Rodičům srdečně blahopřejeme.

### Sňatky

Lenka Petrášová a Robert Pechanec	Na Dražkách 316
Ivana Šavelová a Josef Hampl	Ludkovická 373
Radka Nášelová a Petr Kubáček	Hlavní 183
Jarmila Gergelová a Radim Bednařík	V Dražkách 150
Zuzana Lukešová a Vladimír Cícha	Nivy II. 271

Přejeme hodně štěstí na společné cestě životem.

### Naše řady opustili

Marie Bednaříková	Hlavní 223	69 let
Miroslav Pokorný	K Přehradě 169	62 let
Zdeněk Mlček	Podhradská 248	72 let
Ing. Vojtěch Vrba	Ludkovická 375	54 let

Všem pozůstalým vyjadřujeme upřímnou soustrast.

**Pokud nemáte zájem o zveřejnění ve společenské kronice, sdělte to prosím na Obecní úřad Pozlovice, tel: 577 131 002.**

Vážení občané, zastupitelé a členové spolků,

přivítáme Vaše příspěvky do občasníku a Vaše náměty k tomu, co se chcete na stránkách tohoto periodika dozvědět. Občasník vychází v první jarní, letní, podzimní a zimní den. Uzávěrka vždy 14 dnů před vydáním.

Vydal Obecní úřad Pozlovice, Hlavní 51, 763 26 Pozlovice  
tel., fax: 577 131 002 e-mail: obec@pozlovice.cz www.pozlovice.cz

Vydání povoleno  
Číslo registrace: MK ČRE 16101