

POZLOVSKÝ

PODZIM 2007



OBČASNÍK



Jaroslav Seifert
Jablůňka

Jablůňka holá stýská si:
Kde jsou mé všechny okrasy?
Proč ještě trháš listí mé,
ty zlý a chladný podzime?

Nastává zima, sníh a mráz,
budu se zimou chvět.
Jablůňko, jaro přijde zas,
a budeš samý květ.

Vážení občané, známky podzimu jsme letos pocítili trochu dříve než v předcházejících letech. Výkyvy teplot všemi směry nás už přestávají překvapovat. Pro meteorology je předpověď počasí stále problematičtější, protože nemají k dispozici srovnatelné modelové situace. Mnozí dnešní dobu charakterizují slovy, že jedinou jistotou je změna. Změna ročních období je tím, co nám příroda v našem klimatickém pásmu dopřává a udává tak rytmus našeho života. Mnozí z nás mají každé roční období spojeno s obděláváním půdy a činnostmi, které byly nezbytné pro zajištění obživy. Jarní svěží zeleň probouzející se přírodu, osázená pole, léto pak s vůní sena a vymláceného obilí, podzim hřící barvami. Obhospodařovaná krajina na venkově byla samozřejmostí.

Celá řada změn politických, ekonomických či životního stylu nás přivedla do situace, že zdrojem obživy pro mnohé z nás již není půda obhospodařovaná vlastními silami, ale supermarkety v širokém okolí. V nich jen nepatrná část zboží pochází z místní produkce. Na uvedené změny reaguje vláda naší republiky společně s Evropskou unií a snaží se negativní trend zvrátit, zejména svými dotačními politikami. Nad jejich smyslem sice mnohdy zůstává „selský rozum stát“, např. likvidace cukrovarů, na druhou stranu se snaží iniciovat pěstování nových produktů (energetické plodiny). Do

oblasti zemědělství je nasměrována velká část finančních prostředků a pokud chceme krajinu udržet obhospodařovanou, nezbyvá nám v této době nic jiného, než umět tyto peníze do naší oblasti dostat a využívat. Jedná se o nelehké administrativní procesy. Pokud nebudeme schopni je zvládat, budou v našem okolí přibývat neobhospodařované plochy, utrpí tím nejen vzhled krajiny, ale i naše zdraví. Alergeny dnes trápí velkou část populace a jedním z jejich zdrojů jsou právě neudržované náletové porosty.

žádají o prostředky na rozvoj regionu z programu LEADER řízeného Ministerstvem zemědělství. O rozdělení prostředků v území MLZ na jednotlivé projekty pak rozhoduje MAS podle pravidel pro LEADER. Min. jedna třetina z těchto prostředků musí být přidělena podnikatelům v zemědělství či lesnictví, soukromým zemědělcům, malým a středním podnikům. Ostatní prostředky jsou na projekty obcí a podnikatelů v dalších oblastech.

V září MAS získala částku ve výši 2,5 mil. Kč a je vyhlášena výzva k předkládání žádostí o podporu projektů. Podrobnosti najdete na úřední desce či www.luhačovske-zalesi.cz, popř. osobně Vám rádi vysvětlíme další podrobnosti na OÚ Pozlovice. Podle dosavadních informací by v následujících letech měla MAS získat na každý rok asi



S ostatními starosty z 21 měst a obcí mikroregionu Luhačovské Zálesí (dále MLZ) jsme učinili nezbytné kroky k tomu, aby jak podnikatelé, tak veřejná sféra a neziskové subjekty mohli v období 2007 až 2013 čerpat prostředky z programu rozvoje venkova. MLZ byla založena obecně prospěšná společnost Luhačovské Zálesí, která umožnila práci Místní akční skupiny (MAS). Tento pojem ve Vás možná vyvolává vzpomínky na 50. léta minulého století, ale MAS je oficiální pojmenování skupiny zástupců měst a obcí, podnikatelů a neziskových subjektů, kteří společně

10 mil. Kč. Projekty je však důležité připravit v dostatečném předstihu.

Pokud chceme být rozvíjejícím se venkovem, nikoliv obcí se zanedbaným okolím a pustnoucí krajinou, musíme se naučit pracovat i v těchto nových podmínkách, aktivně se o sebe postarat. Pak budeme mít v tomto světě změny jistotu, že budeme moci pohlédnout na krásnou, podzimní přírodu, kdy se tráva na louce po zimním odpočinku nebude muset prodírat přes vrstvy staré polehlé trávy, ale probudí se ve svěží zeleni.

Přeji Vám hodně zdraví, elánu a sil v nadcházejícím podzimu.

Chodník a veřejné osvětlení Lipska

V současné době nám při příjezdu od Luhačovic komplikují život práce na stavbě chodníku podél ul. L. Janáčka a Hlavní. Stavba byla zahájena 1. 8. 2007 první etapou v dl. 620 m, ve které je velmi problematické uložení všech inženýrských sítí tak, aby byly splněny normové odstupové vzdálenosti. Komplikace způsobuje taky nedostatečně zmapovaný stav stávajících podzemních vedení, kdy se údaje v dokumentaci jednotlivých






STAVBA: Pozlovice - oprava chodníků podél ulice Hlavní



Zahájení stavby : 08/2007
Ukončení stavby : 12/2007

správčů rozcházejí se skutečností. Za této situace dochází k poruchám - překopům a tím k výpadkům dodávek ve Vašich domácnostech. Největším problémem je uložení kabelu NN. Důsledkem je mírné zpoždění harmonogramu výstavby, asi 10 dnů. Také počasí nebylo začátkem září ideální pro zemní práce, které jsou vždycky velkou zátěží pro okolí stavby. Opakovaně se proto na Vás obracím s žádostí o pochopení a toleranci při provádění prací.

Mnozí se na nás obracíte s dotazy, jak budou upraveny Vaše vjezdy. Podmínky dotace poskytnuté od Státního fondu dopravní infrastruktury nám neumožňují hradit náklady na úpravy vjezdů k rodinným domům, pouze vjezdy k veřejným budovám. Na druhou stranu nám zákon o pozemních

komunikacích ukládá povinnost jako investorovi upravit vjezd tak, aby byl způsobilý k užívání. Proto budou z rozpočtu obce hrazeny úpravy v



VO Lipska

nezbytném rozsahu, zpravidla do 1 m od hrany chodníku, pokud nebude obruba přímo navazovat na stávající vjezd.

Pokud máte zájem upravit si vjezd celý, můžete si tyto práce objednat u dodavatele stavby, spol. Strabag, a.s. Vzhledem ke kapacitám firmy by však tyto úpravy byly řešeny po dokončení stavby, s ohledem na nadcházející zimu v jarních měsících.

Po prázdninách jsme zahájili práce na drobnější akci realizované vlastními zaměstnanci obce pod vedením místostarosty - rozšíření VO podél komunikace k přehradě v lokalitě Lipska. Délka vedení je 190 m a bude zde osazeno 5 nových stožárů VO. Tato akce byla zařazena k realizaci na základě požadavku občanů z Lipska, kteří tuto komunikaci využívají k cestě na pracoviště v okolí přehrad.

Léčení medem

Oldřich Matulík

Reaguji na výzvu v občasníku a chci přispět svými zkušenostmi v oboru včelařství, neboť s léčením včelími produkty jsou seznamováni jen včelaři přes časopis Včelařství, ale občané dostávají jen neúplné informace.

Musím představitelům obce Pozlovice poděkovat za uskutečnění jarní ochutnávky včelího medu, za kterou obdržel výbor včelařů v Pozlovicích pochvalu od okresního výboru ČSV ve Zlíně. Na této ochutnávce medu, kde se hodnotil chuť, vůně a lahodnost, nebyly informace o léčení medem. Proto přikládám návod.

Příroda nám dala jeden z nejvzácnějších darů pro upevnění zdraví, a to je med. Bůh nám dal život, pro radost květiny, pro zdravé léčivé rostliny, abychom je sběrem neničili, dal nám Bůh včely, které z květů léčivých rostlin léčivé minerály posbírají a uloží do medu.

Med je nejlevnější lék, který nemá vedlejší škodlivé účinky, dá se koupit přímo u včelaře spolu s informací, o jaký druh medu se jedná a o jeho léčivých účincích.

Med jarní bohatý na velké množství pylu je zpracovaný včelami na včelí chléb a uložený v buňkách pod medem. Při vytáčení medu z části

získáváme i včelí chléb, který brání tvoření žaludečních vředů a rakoviny střev a výrůstky též odstraňuje. Jarní med z květů pampelišky obnovuje poškozená játra, jarní med s obsahem minerálů hlohu upevňuje srdeční sval, brání infarktu.

Med letní je doplňován léčivými minerály z léčivých rostlin v tu dobu kvetoucích s obsahem tříslovin, které čistí krev, brání angíně. Obsah silic hubí v krvi nežádoucí bakterie.

Med pozdní tmavý lesní, z nektaru lípy, máty peprné předchází a léčí kašel hlavně u dětí. Podávaný med v nemoci a zapíjen čajem snižuje horečku, urychlí odchod nemoci.

Jak užívat med na odolnost proti onemocnění. Med je lék, proto jej užíváme po malých lžičkách a zapijeme vodou vždy před spaním. Ve spánku mozek léčí tělo. Čekali nás přes den těžká práce, dáme si ráno na chleba s máslem lžičku medu.

Medem proti zácpě: vezmeme dvě lžičky medu najednou, zapijeme vodou. Na odolnost proti nemoci užíváme vždy jednu lžičku medu před spaním a zapijeme vodou po dobu deseti dnů. Tím nasýtíme krev minerály na dvacet jedna dnů. Pokračujeme hlavně v době přechodu z podzimu do zimy,

těž v době jarní proti chřipce.

Cukrovku léčíme medem tak, že vždy po jídle užijeme jednu lžičku medu a zapijeme vodou, tím budíme slinivku břišní k činnosti. Užíváním medu budíme nárůst mozkových buněk, obnovíme paměť, hlavně u starších lidí. Zraněným při otřesu mozku podáním medu můžeme zachránit život.

Med přímo od včelaře nemá žádné příměsi, proto dříve krystalizuje. To však není na závadu, neboť opětovným rozpuštěním v teplé vodě do padesáti stupňů, tekutý vydrží mnohem déle. Zajistěte si med u včelaře včas a druh podle potíží, které chcete odstranit na celý rok. Med v uzavřené sklenici se nezkaží.

Při léčení medem a zapíjením vodou nejlépe z Mariánských pramenů se odstranění zdravotních potíží urychlí. Pravý včelí med musí vyzařovat kladnou kosmetickou energii, která se dá naměřit virgulemi a porovnat s energií vyzařovanou ze zlatého řetízku stočeného do kruhu.

Med chrání cukrovkáře od skalpelu. Američtí vědci zjistili, že se dají vyléčit nevyléčitelné vředy u postižených cukrovkou natíráním vrstvou medu.

Vážení spoluobčané,
v Pozlovském občasníku Léto 2007 byly uveřejněny dva názory na umístění a provoz letní zahrádky s přístřeškem v blízkosti sochy sv. Jana Nepomuckého s výzvami o další příspěvky.

Považujeme především za nezbytné poznamenat, že obchodní společnost Fakt spol. s r. o. Pozlovice po splnění všech obecně závazných předpisů provozuje letní zahrádku restauraci a řádně si plní všechny svoje smluvní závazky.

Po stanovenou dobu 4 měsíců v kalendářním roce rozšířila nejen služby pro občany Pozlovic a návštěvníky této obce, ale současně vytvořila nová pracovní místa zajišťující chod poskytovaných služeb. Po ukončení smluvně stanoveného období přístřešek letní restaurace bude vždy demontován.

Nepovažujeme za potřebné polemizovat s autorkou prvního příspěvku, neboť je to především zákazník sám, který má plné právo volby, zda dá přednost letní části naší restaurace nebo jejímu interiéru. Obsazenost letní zahrádky mluví sama za sebe.

Naše obchodní společnost od žádného zákazníka ani jiné fyzické nebo právnické osoby neobdržela připomínky k umístění letní zahrádky v blízkosti

již zmíněné sochy sv. Jana Nepomuckého, ba naopak bylo mnohdy zákazníky kladně kvitováno sezení v blízkosti památky (jak je zvykem všude ve světě).

Ve výčtu subjektů, které se podílely na obnově obce Pozlovice, nebyla mimo jiné uvedena naše společnost, která v letech 2005 - 2006 na své vlastní náklady vybudovala komplex služeb v objektu čp. 67, vytvořila pracovní příležitosti a nemalou měrou se vždy zapojuje do dění obce.

To všechno by nebylo možné, kdyby společnost nevyvíjela aktivitu a nerozvíjela služby pro návštěvníky obce jak už svou dlouholetou stavební činností nebo nově vzniklým provozem restaurace a bowlingu.

O tom, jak naše budova čp. 67 příznivě ovlivnila a doplnila celkový vzhled naší obce, výmluvně vypovídají původní a současné snímky, které nejlépe názorně demonstrují mnohaletý kladný vztah a postoj naší obchodní společnosti k obci.

Věříme, že občané z Pozlovic a jejího nejbližšího okolí tak budou mít možnost objektivně posoudit i obsah našeho stanoviska k oběma publikovaným názorům.



Celostátní setkání mládeže

Petr Coufalík

Od 13. do 19. srpna se konalo v krásném jihočeském městě Táboře celostátní setkání mládeže, kterého se zúčastnilo na 6000 mladých lidí ze všech koutů naší krásné vlasti. Mladí křesťané tak ukázali národu, že víra není otázkou pouze minulosti a starších lidí. S mladými přijeli také čeští a moravští biskupové a také mnoho osobností našeho kulturního života, jmenoval bych např. herce Radovana Lukavského nebo vicepremiéra Jiřího Čunka. Mottem setkání byl verš z Janova evangelia: „Jak jsem já miloval vás, tak se i vy milujte navzájem.“ Pro mladé lidi byl připravený bohatý program od přednášek přes nejrůznější koncerty,



brigády pro město až po modlitby a mše svaté. Během týdne byla možnost také si zasportovat, projet se na lodičkách nebo se jen projít starobylými ulicemi města. Jedním z vrcholů setkání byl benefiční koncert pro Haiti, který moderoval Aleš Juchelka. Přenášela jej v přímém přenosu televize NOE. Během večera vystoupil Richard Čanaky ze Slovenska a americká křesťanská zpěvačka Rebecca St. James. Výtěžek koncertu činil okolo 350 000 tisíc korun, které využije P. Roman Musil při své misionářské práci v nejhudší zemi na světě. Chtěl bych se s vámi podělit o jeden z mnoha pozitivních zážitků: Zvukaři, kteří po koncertu

viděli hlediště, tak konstatovali, že je to zajímavé, neboť místo bylo více čisté než před samotným koncertem.

Z Pozlovic a Luhačovic se do Tábora vydala 16-ti členná skupinka. Většina z nás cestovala vlakem, cesta trvala i díky vytíženosti spojů a nejrůznějších výluk přes 9 hodin. Všichni byli s celostátním setkáním mládeže velice spokojeni a každý si našel, co mu nejvíce vyhovovalo.

Na závěr bych chtěl poděkovat všem dárcům, sponzorům a mnoha dobrovolníkům, bez kterých by se setkání nemohlo uskutečnit. Další setkání mládeže bude celosvětového významu a uskuteční se příští rok v australské Sydney, ale protože je to pro nás Evropany příliš daleko, tak se bude nejspíš konat i Česko-Slovenské setkání na Velehradě.

V nové rubrice Vám budeme postupně představovat rekreační zařízení v naší obci

Hotely FONTÁNA I a II

Hotely FONTÁNA I a II ***

Jurkovičova alej,
763 26 Luhačovice
tel.: 577 117 111 / 881
fax: 577 133 849
hotel.fontana@telecom.cz
www.orea.cz
Bezpl. infolinka: 800 12 00 12



Ubytování

582 lůžek ve 270 pokojích (dvoulůžkové, třílůžkové a apartmány)

Gastronomie

Moravská restaurace (186 míst), Česká restaurace (180 míst), 2 denní bary (56 + 40 míst), letní terasa (200 míst)

Wellness centrum

Bazén s masážními tryskami, sauna, fitness centrum, rehabilitační centrum (masáže, perličková/vířivá koupel, suchá uhličítá koupel, oxygenoterapie, rašelinový obklad, elektroterapie, inhalace), kosmetika, pedikúra, kadeřník

Sály a salónky / kongresy

2 kongresové sály - 260 míst, 9 salonků - 210 míst

Volný čas

Kuželna, minigolf, ruské kuželky, tenisové kurty, hřiště na míčové hry, stolní tenis, turistika, cykloturistika, rybolov, houbaření

Ostatní služby

Sekretářské služby, internet, prodej tisku, doplňkový prodej, směnárna, placené parkoviště



Hotel Pohoda

Hotel POHODA*** pravý ráj pro celou rodinu
Václavikova 203, Pozlovice, 763 26 Luhačovice
tel.: 577 131 115
fax: 577 131 213
www.hotely.zalesi.cz
email: hotely@zalesi.cz



Hotel Pohoda se nachází v klidném prostředí nedaleko Pozlovické přehradě, 20 minut pěší chůze od lázeňské kolonády v Luhačovicích.

Všechny pokoje mají balkón a jsou vybaveny vlastním sociálním zařízením, televizorem se satelitním příjmem a telefonem. Část dvoulůžkových pokojů nabízí možnost až dvou přistýlek. Hostům je k dispozici restaurace s letní terasou a prostorný salonek, který poskytuje příjemné

Hotel Pohoda, pokračování ze str. 5

prostředí pro pořádání konferencí, seminářů, obchodních jednání nebo rodinných oslav. Hotel má vlastní parkoviště a garáž.

Moderní hotelové relaxační centrum nabízí odpočinek v netradičním prostředí. Hydromasáže, perličkové, bylinkové relaxační a antirevmatické koupele, humátové koupele s bioinformací, suché uhličité koupele, kyslíková terapie, inhalace minerální vody Vincentka, slatinné obklady, parafinové zábaly, bahenní zábaly z Mrtvého moře, klasické částečné i celkové masáže, aromaterapeutické

masáže, uvolňující masáže plosky nohy, reflexní lymfodrenáže, infračervená kabina, sauna, fitness a venkovní hřiště jsou k dispozici nejen hotelovým hostům, ale také obyvatelům Pozlovic, Luhačovic a okolních obcí.

Pohoda hotelu u nedaleké přehrady a jeho vybavení vytvářejí ideální podmínky pro relaxační pobyty, rodinnou dovolenou, rekondační i školící akce. Hotel je příjemným a oblíbeným místem také pro klidné pobyty seniorů.

V hotelu Pohoda s jeho rodinnou atmosférou se budete cítit jako doma.



Hotel Vega

Hotel VEGA***

Pozlovice 99
763 26 Luhačovice
tel.: 577 131 216
recepce@hotelvega.cz
www.hotelvega.cz



Sport, relax a zábava v hotelovém areálu pro celou rodinu (jaro, léto, podzim, zima):

Relax

Klidné a tiché prostředí je ideálním místem k relaxačnímu pobytu uvolňující Vaše tělo i mysl. Hotel nabízí péči masérů (relaxační, reflexní, medové, horké lávové kameny, aromaterapeutické a další) a služby v areálu s bazénem, whirlpoolem, saunou a soláriem. Pravidelně jsou na hotelu připravovány programy s využitím kosmetického salonu.

Sport

Prostředí hotelu je ideální pro pobyt sportovních týmů, i aktivně založených jednotlivců. Ve vnitřním areálu je vybudováno rehabilitační a sportovní centrum s krytým bazénem o rozměrech 10 x 6 m, solidně vybavené posilovny, squashový kurt,

stolní tenis. Venkovní areál nabízí tréninkovou plochu na kopanou, minigolfový areál, tenisový kurt, basketbalový koš a půjčovnu horských kol. Kvalitní sportovní zázemí přitáhlo na hotel VEGA naše přední fotbalové kluby, účastníky 1. ligy, které se zde připravují v rámci zimní i letní ligové přestávky. Několik soustředění na hotelu VEGA absolvovala rovněž naše reprezentační "21".

Outdoor

Vyborné podmínky okolí hotelu umožňují nabízet ve spolupráci s agenturami množství zábavných a extrémních skupinových aktivit. K dispozici je dráha na čtyřkolky a veřejná zorbingová dráha (200 m).

Pro děti

Pro děti je na hotelu připraven dětský koutek a dětské venkovní hřiště. Dále je pro děti 1x týdně připraveno veřejné opékání s rodiči na hotelovém ohništi.



➤ Po velmi úspěšných jednodenních zájezdech do termálních lázní PODHÁJSKÁ, jsme se na letos rozhodli „přidat“ ještě jeden relaxační pobyt v termálech VELKÝ MEDER – bývalé Čalovo /23.9./. O tuto akci byl velký zájem a byl okamžitě celý zamluvený.

➤ Za tři týdny poté /13.10./ máme naplánovaný výlet do již zmíněné Podhájské, abychom si po létě odpočinuli, nabrali nové síly do zimních měsíců a zásobili se léčivými minerály, kterými jsou tato místa proslulá. Vždyť se jim po právu říká SLOVENSKÉ MRTVÉ MOŘE.

➤ Chceme Vás pozvat na divadelní představení Divadla Zlín HELLOU DOLLY. Představení je však velmi oblíbené a na naši objednávku zatím nedošlo. Doufáme, že Vám tuto akci budeme moci brzy nabídnout.

➤ Pro naše starší občany připravujeme VÁNOČNÍ POSEZENÍ S KOLEDAMI. Odpoledne s občerstvením se zpěvem koled a příjemným setkáním s přáteli. Posezení s harmonikou se líbilo, tak snad i s tímto podvečerem budete spokojeni.

➤ Během dubna až června jsme pořádali kreativní kurzy pro dospělé /někdy i s dětmi/. Od října připravujeme pokračování. Nejprve to bude KRAKELOVANÝ OBRÁZEK S UBROUSKOVOU TECHNIKOU, který jsme z důvodu velkého časového vytížení nestihli v červnu. V listopadu si můžete přijít zkusit vytvořit DECOUPAGE A KRAKELOVÁNÍ na velký květináč a v prosinci DRÁTĚNÉ OZDOBY S PERLIČKAMI na vánoční stromček.

Věříme, že aspoň některé akce se Vám budou líbit a navštívíte je, protože nejde jen o to něco nového vidět, něco nového se naučit, ale především o to, že jsme se svými přáteli, zastavíme se na chvíli v uspěchaném čase, popovídáme si a pobavíme se. Těšíme se na setkání s Vámi.



Občanské sdružení Diakonie Broumov
ve spolupráci
s Kulturní komisí a ČČK Pozlovice
vyhlašuje HUMANITÁRNÍ SBÍRKU
(pouze pro občany obce Pozlovice)

- letního a zimního oblečení /dámské, pánské, dětské/
- lůžkovin, prostěradel, ručníků, utěrek, záclon, látek
- domácí potřeby - nádobí bílé i černé, skleničky - vše jen funkční
- peří, péřových a vatových přikrývek, polštářů a dek

Věci, které z ekologických důvodů vzít nemůžeme:
obnošené boty, kožichy, oděvy z umělých vláken, kabáty, dále pak ledničky, televize, nábytek, počítače, jízdní kola a dětské kočárky - ty se transportem znehodnotí.

Sbírka se uskuteční:

ve středu 31. října od 15.00 - 18.00 hod.

v sobotu 1. listopadu od 8.00 - 12.00 hod.

na Ekodvoře v Pozlovicích

Věci, prosím, zabalte do igelitových pytlů či krabic, aby se nepoškodily transportem.

Děkujeme za vaši pomoc.

Diakonie Broumov je nezisková humanitární organizace, která poskytuje materiální pomoc potřebným občanům u nás i v zahraničí a dává práci lidem, kteří jsou těžko umístitelní na trhu práce. Více na www.diakoniebroumov.org.

Rozlosování okresní soutěže v kopané - podzim 2007

KOLO	DATUM		UTKÁNÍ	ZAČÁTEK	ODJEZD
6	30. 9.	Ž	POZLOVICE - Smolina	10:00	---
6		D	POZLOVICE - Nedašov	13.00	
8		A	POZLOVICE - Lukov "B"	15:30	
7	7. 10.	Ž	Sehradice - POZLOVICE	13:15	12:15 OA
7	7. 10.	D	Nedašova Lhota - POZLOVICE	13:00	11:45 OA
9	6. 10.	A	Lužkovice "B" - POZLOVICE	15:30	14:15 OA
8	14. 10.	Ž	POZLOVICE - Nedašova Lhota	10:00	---
8		D	POZLOVICE - Návojná	12:30	
10		A	POZLOVICE - Neubuz	15:00	
9	21. 10.	Ž	Biskupice - POZLOVICE	10:00	9:00 OA
9		D	Příluky - POZLOVICE	10:00	9:00 OA
11		A	Jasenná - POZLOVICE	14:30	13:15 OA
10	28. 10.	Ž	volno		---
10		D	POZLOVICE - Mysločovice	11:30	
12		A	POZLOVICE - Lípa	14:00	
11	4. 11.	Ž	Vysoké Pole - POZLOVICE	11:00	10:00 OA
11	3. 11.	D	Fryšták - POZLOVICE	13:30	12:15 OA
13	4. 11.	A	Štípa - POZLOVICE	13:30	12:15 OA

Ž - žáci - okresní soutěž skupiny "C"

D - dorost - okresní přebor



A - muži - okresní soutěž III. tř. sk. "B"

OA - osobní auta

S prázdninami za zády, které se vyznačovaly velmi dlouhým suchem, začalo září odvrácenou stranou léta. Ochlazení a dlouhotrvající déšť navozovaly myšlenky o 10 let zpět, kdy Moravu zasáhly povodně. Naštěstí se tento stav u nás neprojevil, ale i tak se místní hasiči nenudili. Mladší členové se zúčastňovali soutěží v rámci okresu, starší zase vypomáhali při Mistrovství České republiky mládeže, které se konalo 4.-8. července ve Zlíně. Pořádali jsme další ročník soutěže pro mladé „O pohár starostky obce Pozlovice“, kde jsme se v kategorii starších žáků umístili na 4. místě. Družstvo mužů vybojovalo na Memoriálu S. Štěpánka v Ludkovicích 5. místo v konkurenci dalších 15 sborů.

Dobrá zpráva přišla pro zásahovou jednotku. Zlínským krajem byla kladně vyřízena žádost o dotaci a byl přiznán příspěvek na pořízení ochranných pracovních prostředků ve výši 100 tisíc korun. S přídatkem 50 tisíc od obce (podmínka dotace min. 30% celkové částky) dostal každý člen jednotky pracovní stejnokroj, obuv, rukavice a navíc ještě 4 těžké zásahové obleky s rukavicemi a

zásahovou přilbu. Tyto oděvy dlouho nečekaly na svůj „křest“. Dne 19.7. v 14:57 byl vyhlášen poplach lesního porostu v Luhačovicích nad Aloiskou. Tím se odstartovala další řada zásahů v průběhu jednoho měsíce. Hned 25.7. v 2:09 oznámila siréna výjezd k RD v ulici Nivy I., kde došlo k požáru



O pohár starostky obce

kotelny, který se naštěstí nestačil rozšířit do ostatních prostor RD a došlo jen k zadýmení vyšších pater. Za další dva dny bylo svoláno společné cvičení sborů 13. okrsku v Ludkovicích. Hasičský záchranný sbor Zlínského kraje přichystal 3.8. v 9:34 cvičení, svolané sirénou do obce Řetečov, k prověření akceschopnosti jednotky v pracovní den dopoledne. Dojezd na místo zásahu byl ihned po profesionální jednotce z Luhačovic. Tuto sérii ukončil 14. 8. v 2:11 požár zahradní chatky v Luhačovicích nad pálenicí.

Hasičská soutěž mládeže O pohár starostky obce Pozlovice - 1. 7. 2007	umístění	družstvo
	Mladší žáci	
	1.	Provodov
	2.	Biskupice
	3.	Podhradí
	4.	Polichno
	Starší žáci	
	1.	Loučka
	2.	Podhradí B
	3.	Podhradí A
4.	Pozlovice	
5.	Ludkovice	
6.	Polichno	

Zásah probíhal v prudkém svahu a objekt se již nepodařilo zachránit. Na hasičské zbrojnici byly dokončeny drobné stavební úpravy, vymalování a vybavení šatny jednotky skříněmi a lavicemi pro jednodušší převlékání při vyhlášení poplachu.

Pro odraagování byly zajištěny paintballové hry ve Zlíně, které se setkaly s velmi kladnými ohlasy a jsou brány i jako fyzická příprava členů.



Usnesením

Zastupitelstva Zlínského kraje byla schválena dotace z rozpočtu Zlínského kraje ve výši 100 tis. Kč na nákup ochranných zásahových oděvů pro jednotku SDH Pozlovice.

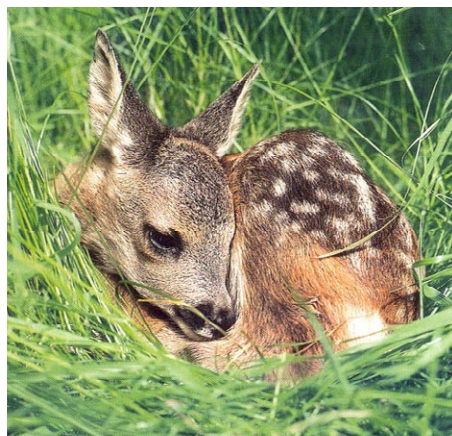
Marie Juráková, MS Komonec

Myslivecký podzim

Srpen – v měsíci srpnu se končí žně. Po sklizni obilí nastává kosení otav a kukuřice. Pro myslivce to znamená poslední doplnění zásob pro zimní přikrmování zvěře. Ke konci srpna a začátkem září se opět ukazují srnci, kteří se po říji ukryli v houštinách a odpočívali. V honitbě dokončujeme opravy mysliveckých zařízení pro zimní přikrmování zvěře.

Cvičné brokové střelby na asfaltové holuby se konaly 26. 8. 2007 v 9 h. na střelnici v Hlíněm v Pozlovicích. Byl krásný slunečný den a určitě všichni, kdo přišli, byli spokojeni. Nejen střelci ale i spoluobčané si mohli zakoupit tomolu, kde na prvním místě bylo divoké prase a spousta jiných hodnotných cen. Všem sponzorům

chci touto cestou poděkovat za věcné dary. Poděkování patří také všem myslivcům a příznivcům střeleckého sportu, kteří se podíleli na přípravě občerstvení, úklidu stělnice a zajištění



hladkého průběhu závodu.

Září – divoké husy na odletu – konec babímu létu. Přejít z léta do podzimu bývá nenápadný. Zdá se, že se v přírodě mnoho nezměnilo. Bývají jasné dny s modrou vysokou oblohou. Jsou však kratší a kratší. Podzimní rovnodennost je 23. září. Začíná sběr žaludů a kaštanů pro zvěř. Do sběru se mohou zapojit i děti, určitě všichni členové MS budou rádi a odměna je nemine. Obnovujeme lizy a čistíme napajedla a studánky. Klidné dny babího léta pomalu přicházejí.

Na závěr přejeme všem dětem do nového školního roku hodně úspěchů a radosti, pohody a zdraví.

Spoluobčané se zlobí na přízviska, která jim dávají ostatní sousedé. Někdy právem, někdy neprávem, ale vždycky marně. Přízvisko vzniklo a nikdo nám je už neodpáře. Je jen nevhodné, když se těmi nepřívětivými někdo sousedovi vysmívá. Za mnohá přízviska se stydět nemusíme. Jsou to často tzv. „jména po chalupě“ a svědčí jen o tom, že v našem stavení bydlel dříve někdo jiný. A jméno je značka, nesmíme myslet na to, co původně znamenalo, proč vzniklo. Jména dědíme, nedávají nám je podle zvyků a vlastností jako kdysi dávno. Lehkoživ je pro nás příjmení, ne označení vlastnosti (pokud se neživí nepoctivě).

Na několika příkladech z pozlovické křestní i úmrtní matriky z r. 1641 a 1688 chci ukázat, co všecko je třeba brát v úvahu. Musíme znát čtení starých záznamů (psaných latinkou nebo kurentem) a být trpěliví při luštění rukopisných záznamů. Potřebujeme také znát současná místní jména atd.

V r. 1653 je v matrice zapsán jako otec dítěte Zuffal Mikulas, poté 3. 5. 1689 zemřela Katerzina - Kateřina, manželka Martina Zuffalika. Měli bychom číst Zúfal, Zúfalík, když víme, že jde o jméno Cúfal(a), Cúfalík, které později kněz - matrikář poopravil na Coufala a Coufalíka? Naši sousedé by Zoufalíkovi asi být nechtěli. Pozlovské příjmení je odvozeno od nářeční podoby cúfal = spisovně couval. Nevíme, kdo z nich musel kdysi někomu uhnout z cesty, ale určitě si

nezoufal, nebyl zoufalý. A sousedé potomky nebo někoho mladšího nebo menšího z rodiny pojmenovali Cúfalík. Matrikář pak změnil jen -ú na -ou, ale nářečí ponechal. Jinak bychom měli za sousedy Couvalíkovy. Možná je to ještě složitější. Podle rukopisného dokladu rod přišel z Malé Hané nad Prostějovem, odkud musel jejich předek kvůli hrdelnímu zločinu prchnout do Uher. Jeho potomek pak přišel s hrabětem Serényim na luhačovické panství a usadil se na Řetechově. Odtud se další potomek - František oženil na č. 13 s Rozalií Babušákovou. Takže - na Hané by to byli Cófalovi, Cófalíkovi, u nás Cúfalíkovi. A tam můžeme tušit i příčinu přízviska a pak příjmení: mlynář z Hané utíkal, couval před panským právem až do uherského Záblatí. A já jsem zase měl štěstí, že mi dobrý přítel náhodou „přihrál“ rukopis, který napsal Alois Coufalík (14. 10. 1884 - 24. 9. 1948).

Se jmény se dělo leccos. Ve starých pozlovských matrikách jsem našel zápis Martinec - mynárz, Sedlarz - mynarz, tj. mlynář. A mezi příjmeními existují podoby Mynář, Minář, Minařík i Mlynář. Záleželo opravdu na době, faráři nebo úředníkovi, jak jména do matriky zapsal. A zapsal často doslova tak, jak mu je lidé v nářečí vyslovili. Jenže způsob zápisu, pravopis byl jiný než nyní a v tom je někdy trochu potíže. Např. v r. 1651 byl kmotrem Štěpánovi Juříčnému nebo Martinovi Malaníkovy soused (Jirzik) Jiřík Zmola a Pavel Zmola byl otcem novorozeněte. V

témže roce se o pár řádků níže píše i Jura Zmolik. Nevíme, zda to byl jeden a týž - jednou zvaný Zmola, jindy psaný Zmolík, jednou Jiřík, jindy Jura, nebo se tak odlišovali dva sousedé nebo bratrance aj. Podle dalších dokladů je jisté, že jde o Žmolíky z č. 26. Zase nezjistíme, podle čeho je pojmenovali, kde tam (před domem?) byla žmola, tj. spisovně zmola. Tenkrát se neužívalo háčků a čárek, psalo se sprežkami (Jirzik = Jiřík) atd. A jen obtížně budeme v matrikách hledat důkazy, zda Cuffal, Zmola, Matula, Malanu, Kovarz není jméno (přízvisko) rodičů a Cúfalík, Žmolík, Matulík, Malaník, Kovářik až pojmenování potomků, tj. rodů jejich dětí. V záznamech nacházíme i podoby Blahoš - Blahošek (později jmenované přímo na č. 8). Jména Matula a Matulík jsem již vysvětloval, jsou odvozena ze jmen světců Matouše nebo Matěje, Blahoš je zkrácené jméno blahoslavený (latinsky benedictus čili Benedikt, Beneš) a Malan, Malaník je pravděpodobně od slova malý jako Milan od milý, milovaný. Při znalosti jmen obvyklých na Zálesí nebudeme číst jméno Macalik (valašského kapelníka strýca Macalíka), když se v matrice vyskytuje příjmení Máčalík. A již dávno vedle něho i Máčala. A porovnejme: jména Máčal, Máčala, Máčalík vznikla podle našeho nářečního máčat, máčál. Ale správcem pozlovské farnosti byl i P. Josef Máčel z Brankovic. Jiný kraj, jiné nářečí. Tam už nemáčali, ale máčeli. (pokračování příště)

Pranostiky

Září



V září mnoho požárů bývá,
proto se obloha rdívá.
Září jezdí na strakaté kobyle.
Teplé září - dobře
se ovoci i vínu daří.
Divoké husy na odletu
- konec i babímu létu.
Jaké počasí o svatém Jiljí panuje,
takové po celý měsíc se ukazuje.



Říjen



Po teplém září zle se říjen tváří.
Říjen když blýská, zima plíská.
Spadne-li v říjnu listí,
bude mokrá zima.
Svatý Havel do zelí zajel. (16. 10.)
Svatá Hedvika medu do řepy
namíchá. (17. 10.)
Do svatého Lukáše, kdo chceš,
ruce volné měj, po svatém Lukáši
za nádra je dej. (18. 10.)
Svatá Voršila a Kordula - patronky
větru. (21. a 22. 10.)
Svatá Voršila jíní nasela.

Listopad

Listopadové hřmění pšenici
ve zlato mění.
Když krtek v listopadu ryje, budou
na Vánoce lézat komáři.
Studený listopad - zelený leden.
Jaký listopad, takový březen.
Svatý Martin přijíždí na bílém koni.
(11. 11.)
Na svatou Kateřinu schováme
se pod peřinu. (25. 11.)
Kateřina na ledě, Vánoce na blátě.
Na svatého Ondřeje konec pocení.
(30. 11.)

Kulturní akce

- 29. září
Vínobraní v sále OÚ
- 13. října
Jednodenní zájezd do Podhájské
- 29. listopadu
Tradiční šachový turnaj se uskuteční v tělocvičně, všichni příznivci šachu jsou srdečně vítáni
- 7. prosince
Rozsvícení Vánočního stromu

Naše poděkování patří

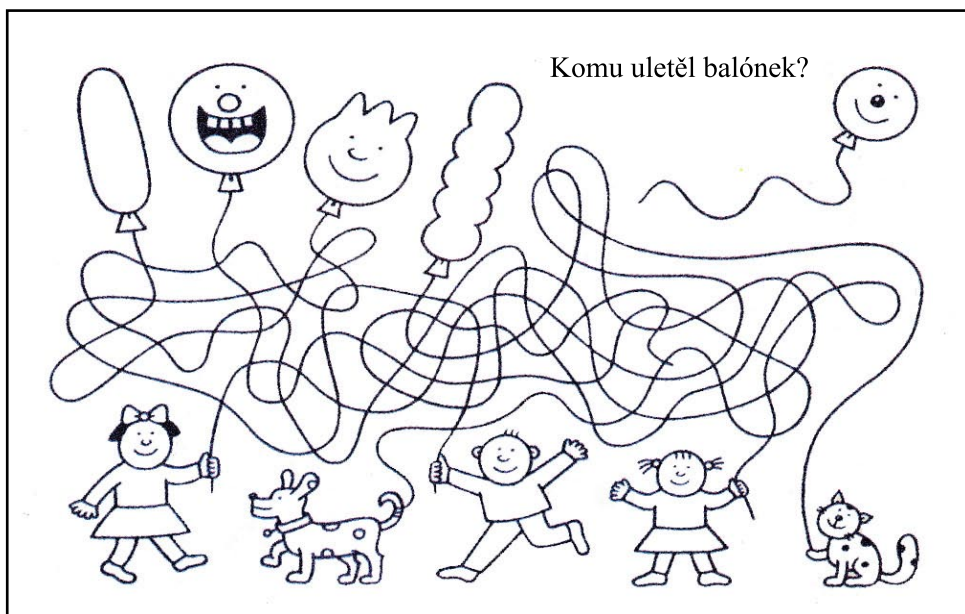
Františku Matulíkoví,

Pod Větrníkem 98,

za jeho obětavou práci a čas, který věnoval při zpracování kroniky Sboru dobrovolných hasičů Pozlovic.



Pro nejmenší čtenáře



Opravenka ze str. 7 - Humanitární sbírka Diakonie Broumov se uskuteční ve středu 31. října a v sobotu 3. listopadu 2007

Společenská kronika

Bc. Bronislava Coufalíková

Vítáme mezi námi nové „občánky“

Nina Polomíková
Adéla Slobodová

Hlavní 40
Hlavní 132

Rodičům srdečně blahopřejeme.

Významná životní jubilea – III. čtvrtletí 2007

Josef Vavrys	Podhradská 321	70 let
Helena Srcháčková	Za Potokem 84	75 let
Drahuše Barvíková	Ludkovická 375	75 let
Emilie Máchalová	K Přehradě 146	80 let
Miroslav Coufalík	Koryta 231	80 let
Věra Grimesová	A. Václavíka 140	81 let
František Máčala	K Přehradě 146	81 let
Věra Haluzová	A. Václavíka 232	83 let
Jiřinka Běhalová	Leoše Janáčka 120	84 let
Anděla Mikulcová	Hlavní 55	85 let
František Černochoch	Pod Větrníkem 32	85 let
Božena Guryčová	Leoše Janáčka 236	86 let
Josef Guryča	Leoše Janáčka 236	86 let
Marie Nejezchlebová	Pozlovic 113	87 let
František Bětík	Hlavní 91	93 let
Františka Kanioková	Pozlovic 74	94 let

Všem jubilantům srdečně blahopřejeme.



Sňatky

Ivana Bláhová a František Berenteš	Řetečovská 312
Petra Kolářová a Radomír Ohlídál	Leoše Janáčka 131
Zdeňka Talašová a Oskar Heseš	Nivy 210
Jana Juráková a Pavel Pospíšil	Leoše Janáčka 299
Petra Mišáková a Radovan Mačák	Leoše Janáčka 235
Kateřina Koláčková a Martin Mikeš	Ludkovická 372
Monika Košařová a Kamil Polách	Pozlovic 421
Markéta Pánková a Jiří Sedláček	Hlavní 143

Přejeme hodně štěstí na společné cestě životem.

Naše řady opustili

Jiří Kalík	Za Potokem 82	65 let
Josef Tomášek	Hlavní 79	93 let
Stanislav Martinec	Pozlovic 247	58 let

Všem pozůstalým vyjadřujeme upřímnou soustrast.

Pokud nemáte zájem o zveřejnění ve společenské kronice, sdělte to prosím na Obecní úřad Pozlovic tel: 577 131 002.

Vážení občané, zastupitelé a členové spolků,

pr vítáme Vaše příspěvky do občasníku a Vaše náměty k tomu, co se chcete na stránkách tohoto periodika dozvědět. Občasník vychází v první jarní, letní, podzimní a zimní den. Uzávěrka vždy 14 dnů před vydáním.

Vydal Obecní úřad Pozlovic, Hlavní 51, 763 26 Pozlovic
tel., fax: 577 131 002 e-mail: obec@pozlovic.cz www.pozlovic.cz

Vydání povoleno
Číslo registrace: MK ČRE 16101