



POZLOVSKÝ OBČASNÍK

XXIII. ROČNÍK INFORMAČNÍ ČTVRTLETNÍK MĚSTYSE POZLOVICE

ZIMA 2017

Vážení a milí spoluobčané, přišel předvánoční adventní čas, který je na jedné straně reprezentovaný konzumním shonem a na straně druhé to má být období klidu a očekávání oslavy narození Ježíše. Je to také čas pečení voňavého vánočního cukroví a přemýšlení o nejkrásnějších dárcích pro naše blízké.

Pro nás zastupitele je to také čas bilancování uplynulého roku a zároveň pomalu končícího funkčního období. Z tohoto pohledu mě trápí dvě věci: některé vlekloucí se nedorozumění na městysi a obnovení stavby velmi vysokého napětí (VVN). Někteří jsou s tímto stavem všeobecně spokojeni, jiní zase vidí jak pozitiva, tak i negativa. Já i ze své pozice předsedy kontrolního výboru městyse Pozlovice mám přímo v „popisu práce“ odhalovat i ta negativa. V rámci našich velmi omezených možností se však snažíme poukazovat hlavně na to, co se nám opravdu nelíbí, např. nejednotný přístup při určování výše nájmu obecních pozemků, což není do dnešního dne uspokojivě vyřešeno. Dále je to problematické zadávání veřejných zakázek malého rozsahu, kde by měli být více oslovováni všichni potenciální pozlovští živnostníci a podnikatelé.

Abych nebyl jen negativní, jistě jste si při sledování záznamů ze zastupitelstva všimli, že naši zástupci hlasují nezávisle podle svého nejlepšího vědomí a svědomí. Mnohdy souhlasíme s návrhy rady, tzn. že vždy rádi podpoříme dobrou věc. Ale také se umíme ozvat, když se nám něco nelíbí.

Nejvíce mě tíží znovu obnovený problém výstavby VVN 1 x či 2 x 110 kV v Pozlovicích, o kterém jsme se dověděli se zpožděním. Byl jsem dříve předsedou občanského sdružení Za Pozlovice, které se 7 let pokoušelo o kompromisní řešení, tj. o odklon tehdejší trasy VVN. Bojovali jsme od doby vzniku sdružení v r. 1999 až po výhru u Ústavního soudu (ÚS) ČR v r. 2006 - v závěru s velmi výraznou podporou tehdejšího vedení obce Pozlovice, při zastoupení Ekologického právního servisu z Brna. Vítězství bylo dosaženo jedině díky výhře u ÚS, která



spočívala v právu obce požadovat zakopání VVN do země přes katastr Pozlovice, které ÚS potvrdil. Dnes se má stavět VVN v posunutém koridoru, který i přes odklon bude narušovat naši nádhernou krajinu. Obnovili jsme proto bývalé občanské sdružení „ZA POZLOVICE z. s.“ nyní (zapsaný spolek). Doba se za 11 let změnila směrem k nižší spotřebě el. energie, tzn. zdrojům obnovitelné energie, akumulace energie, technologiím SMART (tj. řízení odběrů po internetu), úsporným spotřebičům, atd. Naším cílem je pokusit se minimalizovat dopady stavby VVN na naši neporušenou krajinu. Stavba VVN není potřebná pro zásobování Pozlovice, nýbrž pro region Slavičínka a jiné města a obce. To potvrdili i zaměstnanci EGÚ Brno na přednášce „pravda“ o elektrině v Luhačovském Zálesí. Máme tedy svoji krajinu obětovat na cca 80 až 100 let pro zájmy jiných? Kdo nám to kdy a jak vynahradí? Žádné kompenzace nejsou doposud městysi Pozlovice ani občanům navrženy. V tomto kontextu je třeba se zamyslet nad tím, že morálka a zdravý selský rozum volených zástupců by měly být nadřazeny nad momentální účelovost jednání, která se postupem času mohou ukázat jako chybná (viz nešťastná kauza s „pronájemem“ naší vody VaK Zlín společnosti Veolia, která se dodnes negativně dotýká výdajů každého z nás).

Nyní, když jsem se vám svěřil s tím, co mě tíží, bych se rád vrátil k svátečnímu období. Hlavní v životě člověka je zdravý a život uprostřed vzájemně si rozumějících a tolerantních lidí, prostě tam, kde je vám dobře. Proto se alespoň v období Vánoc oprostěme od všech konfliktů, shonu, stresu a pokusme se užít si tyto svátky v poklidu, rodinném štěstí a pohodě.

Vážení spoluobčané, při této příležitosti bych vám rád popřál svým jménem a dovoluji si i jménem celého zastupitelstva klidné a pohodové prožití Svátků vánočních, pod stromečkem splněná přání hmotná i nehmotná, a hlavně do nového roku 2018 pevné zdraví a šťastný život.

*Váš zastupitel a předseda kontrolního výboru
Václav Sedlář.*

Největší investice plánujeme do rekonstrukcí, a to ① ul. K Přehradě, která naváže na realizovanou rekonstrukci ul. Na Drahách (s využitím dotace z PRV MMR, popř. ZK), prozatím není dopracován projekt kabelizace NN – investice spol. E-ON a ② stavební úpravy autobusových zastávek dolní konec a křižovatka u hřiště – zde byl proveden výběr zhotovitele – COLAS CZ, a. s. – 8,440 tis. Kč (s využitím dotace ze SFDI). Současně plánujeme s Moravskou vodárenskou a. s. realizaci přeložky vodovodu v této křižovatce.

Budeme pokračovat v přípravě projektové dokumentace rekonstrukce a výstavby nového chodníku na ul. Řetečovská (příprava je podmíněna souhlasu vlastníků pozemků s výkupy), projektové dokumentace na obytnou zónu v ul. Nivy I. a Nivy II. Polní komunikace navržené v rámci komplexní pozemkové úpravy (K Větrníku směr Dvořiska, Sítné, propojení na Luhačovice a Vřesky) bude připravovat Státní pozemkový úřad (projekt komunikace K Větrníku 2018, realizace 2019, další postupně v jednotlivých letech).

Další rozsáhlejší akcí jsou Stavební úpravy ZŠ Pozlovice – realizaci připravujeme v rozsahu dle výsledku žádosti o dotaci z MAS, min. elektroinstalace. Po dokončení projektové přípravy akce Sociální byty nás čeká výběr zhotovitele a v lednu zpracování žádosti o dotaci z IROP. V lednu současně musíme zpracovat monitorovací zprávy u všech dosavadních akcí realizovaných z dotací a doložit plnění smluvních podmínek v době udržitelnosti.

Na květen máme připravenou výměnu povrchu víceúčelového hřiště u MŠ, na kterou se nám podařilo získat dotaci z MMR ČR. Naším cílem je dořešit s ÚZSVM ČR majetkoprávní vztahy k pozemkům v areálu hřiště a připravit tak základní předpoklady pro studii sportovního areálu.

Očekáváme, že v r. 2018 budou probíhat správní řízení související s přípravou stavby VVN 1 x 110 kV Slavičín – Slušovice a trafostanice 110/22 kV v Pozlovicích a budeme projednávat a zpracovávat stanoviska Městysu Pozlovice k procesu přípravy této stavby.

Plánujeme dokončení projektu a realizaci Veřejné osvětlení Přehrada – pozlovská strana – 2. etapa, v koordinaci se spol. E-ON pak Veřejné osvětlení a kabelizaci NN Pod



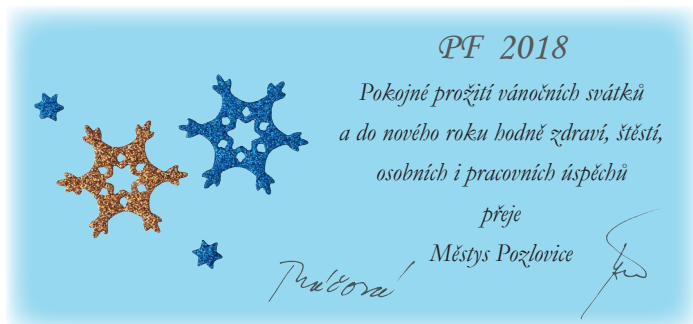
Větrníkem. Spol. E-ON je přislíbena realizace trafostanice a kabelizace NN a VN v Jurkovičově aleji.

Pro JSDH bude pořízen nový dopravní automobil a tím bude dokončena obnova základního vybavení.

K naplnění zákonných podmínek musíme areál koupaliště vybavit systémem pro EET, ke zlepšení služeb pak chceme instalovat solární ohřev TUV. Jsme připraveni spolupracovat v rámci Destinace Zlínsko a Luhačovicko, abychom byli nadále pro turisty zajímavým a příjemným cílem pro dovolenou.

Na seznamu našich úkolů je i pokračování v zaběhnuté praxi - podpora spolkové a zájmové činnosti, vytváření dobrých podmínek pro komunitní společnost, každodenní práce na úklidu a údržbě veřejných prostranství, likvidaci odpadů a péči o zeleň. Je to oblast, kde se jen těžce obejdeme bez spolupráce s Vámi, našimi občany. Za pomoc každému z Vás děkuji, ať už je to Vaše práce při přípravě kulturních, sportovních akcí nebo třeba to, že poctivě třídíte odpady a udržujete okolí svého domu. To vše nám dělá život snazší a radostnější.

Přeji Vám všem, aby rok 2018 byl pro Vás rokem prožitým ve zdraví, klidu, aby každý Váš den byl naplněn pocitem životního štěstí.



Vyjádření Rady městyse Pozlovice k úvodníku

➤ *Problematické zadávání veřejných zakázek:* Veřejné zakázky malého rozsahu jsou zadávány v souladu se zákonem o veřejných zakázkách, tj. transparentně, hospodárně a prioritně s podnikateli působícími v Pozlovicích. V hodnotící komisi je zpravidla i člen kontrolního výboru.

➤ *Nejednotný přístup při určování výše nájmu obecních pozemků:* Prioritně jsou řešeny majetkoprávní vztahy související s připravovanými a realizovanými investicemi, které vedou k definitivnímu dořešení uspořádání v území. V letošním roce bylo uzavřeno 41 kupních, směnných nebo darovacích smluv příp. smluv o zřízení VB.

➤ *Stavba VVN:* Distancujeme se od dezinformací ohledně přípravy stavby VVN. Stavba je připravována investorem, tj. společností E-ON v koridoru schváleném

v platných územně plánovacích dokumentech kraje a obcí. Respektujeme právo každého na vyjádření svého názoru, nemůžeme ale mlčet ke zveřejňovaným lžím. Obětování krajiny kolem Pozlovic na 80 - 100 let ať posoudí kromě spolku ZA POZLOVICE, z. s. především zpracovatel posouzení vlivu stavby na životní prostředí. Plně souhlasíme s názorem V. Sedláře a věříme, že „Morálka a zdravý selský rozum“ nejen u zastupitelů, ale u všech občanů Pozlovic nepochybně převládne. Odmítáme hlasovat za prosazování soukromých zájmů, přestože se skrývají pod rouškou „vznešených cílů“ některých občanů Pozlovic. Doporučujeme všem sledovat záznamy jednání ze zastupitelstva a informace uveřejňované na www.pozlovice.cz, kde jsou prezentována fakta včetně stanoviska hejtmana Zlínského kraje Jiřího Čunka.

Rádi bychom se věnovali dalšímu zvelebování Pozlovic bez neustálé nutnosti vyvracet lži a polopravdy.

- Po realizaci akce „Revitalizace šaten u fotbalového hřiště SK Pozlovice“ byla zkompletována dokumentace k žádosti o platbu dotace z OPŽP ve výši 760 tis. Kč. Do užívání byla budova šaten předána členům SK Pozlovice 22. 10. 2017.
- V rámci projektu „Obnova míst pasivního odpočinku“ byly provedeny nátěry altánu a laviček v centru a dalších dřevostaveb v katastru, vše s podporou z ministerstva zemědělství. U posedu nad Větrníkem bylo osazeno dřevěné odpočívadlo - lehátko.
- Byly provedeny opravy místních komunikací v katastru. SÚS Zlínska provedla vysprávkou silnice v ul. Hlavní v místech sesuvu svahu. Současně ŘSZK zahájilo přípravu projektu pilotové stěny, aby nedocházelo k opakovaným poruchám v tomto prostoru.
- Bylo vydáno stavební povolení na akci „Pozlovice – autobusové zastávky a stavební úprava silnice III/4922“. Jedná se o úpravu křižovatky k fotbalovému hřišti a autobusových zastávek dolní konec. Tuto akci připravujeme k realizaci s podporou SFDI.
- Zaměstnanci SmpP připravovali centrum na vystoupení dětských folklorních souborů v rámci MF Písní a tancem a dále na rozsvícení vánočního stromu. V centru dosypali záhony mulčovací kůrou, po městysi instalovali vánoční osvětlení. Do pracovního poměru byl přijat nový zaměstnanec.
- S Ing. Arch. Jaroslavem Habartou jsme konzultovali projekty rodinných domů v lokalitě Na Drahách a na Dílech s cílem dodržet regulativy navrhované územní studií.
- Rada mikroregionu Luhačovské Zálesí byla pořadatelem veřejné prezentace „Pravda o elektrině v Luhačovském Zálesí“ konané 10. 10. 2017. Prezentaci připravili zástupci spol. EGÚ Brno, a. s. Ing. Jiří Procházka, ředitel sekce Provoz a rozvoj elektrizační soustavy a Ing. Milan Krátký, Ph.D., vedoucí pracovní skupiny elektrické sítě. Prezentace se mimo jiné zúčastnili senátor a hejtman Zlínského kraje Jiří Čunek, senátor Patrik Kunčar, poslanec Ludvík Hovorka, náměstek hejtmána ZK Josef Zicha a starostové z okolních obcí. Videozáznam byl odvysílán na infokanále a je dostupný na webových stránkách městyse.
- 5. 10. 2017 byl v ul. Nivy II. uskutečněn monitoring dešťové kanalizace kamerovým systémem, 6. a 20. 10. 2017 byla provedena deratizace.
- 12. 10. 2017 proběhl v ZŠ Pozlovice sběr starého papíru. Naplněno bylo celkem 33 kontejnerů, ve kterých bylo 9.313 kg papíru.
- Ve dnech 20. - 21. 10. 2017 se konaly volby do PS PČR. V Pozlovicích od 1.062 zapsaných voličů bylo odevzdáno 750 platných hlasů, volební účast byla 71,28 %. Výsledky hlasování (strany, které získaly přes 5 % platných hlasů): 1. ANO 2011 – 216 hlasů (28,8 %), 2. KDU-ČSL – 140 hlasů (18,7 %), 3. SPD – OKAMURA – 79 hlasů (10,5 %), 4. ODS – 60 hlasů (8,0 %), 5. Česká pirátská strana – 57 hlasů (7,6 %), 6. ČSSD – 39 hlasů (5,2 %), 7. Starostové a nezávislí – 39 hlasů (5,2 %).
- V říjnu 2017 byla spuštěna nová webová prezentace městyse Pozlovice. Aktuality z webu www.pozlovice.cz si můžete nechat zasílat na email, stažením mobilní aplikace „V OBRAZE“ vám budou novinky z webu zasílány do mobilního telefonu.
- Asociací turistických a informačních center bylo certifikováno informační centrum Pozlovice, které se nachází na poštovní v přízemí.
- 10. 11. 2017 byla spol. KOBIT-THZ Slatiňany dodána

- nová cisternová automobilová stříkačka pro JSDH Pozlovice v hodnotě 6,6 mil. Kč. Financování: 2,5 mil. Kč (dotace ze státního rozpočtu a z fondu zábrany škod České kanceláře pojistitelů), 0,5 mil. Kč (dotace z rozpočtu Zlínského kraje), 3,6 mil. Kč (vlastní zdroje z rozpočtu městyse). Žehnutí nového hasičského vozidla se uskutečnilo 12. 11. 2017 v centru Pozlovic. Stará cisternová stříkačka byla poskytnuta do výpůjčky SDH Pozlovice.
- Byla provedena rekonstrukce střechy budovy hlavní přijímací stanice kabelové televize po poškození větrem v dubnu t. r.
- Uspěli jsme s žádostí o podporu ve výši 520 tis. Kč na výměnu povrchu víceúčelového hřiště u MŠ z Programu rozvoje venkova MMR ČR. Realizaci plánujeme na jaro 2018.
- V Jurkovičově aleji, u fotbalového hřiště a u okálů bylo vyměněno 30 ks stávajících svítidel veřejného osvětlení za úsporná LED světla za částku 230 tis. Kč.
- Byly realizovány stavební práce na přípojce NN pro WC u hráze. Současně bylo položeno nové veřejné osvětlení od hráze po Penzion U Hráze.
- Absolvovali jsme školení ke spisové a archivní službě, které navazuje na novou spisovou službu našeho úřadu (MUNIS – ERMS).
- 24. 11. 2017 proběhlo ve Zlíně za naší účasti vyhodnocení uplynulé sezóny projektu Otevřené brány. Kostel sv. Martina, který je jeden z 29 kostelů zapojených do tohoto projektu, od května do září 2017 navštívilo 757 hostů.
- Hodnotící komisi na veřejnou zakázku „Pozlovice – autobusové zastávky a stavební úprava silnice III/4922“ byla jako nejvýhodnější vyhodnocena nabídka spol. COLAS CZ, a. s. – cena díla 8.440 tis. Kč. V současné době pracujeme na žádosti o dotaci ze SFDI.
- V listopadu 2017 bylo uzavřeno 21 kupních popř. směnných smluv k vypořádání majetkových vztahů v ul. Na Drahách a ul. Antonína Václavíka. V jednání s vlastníky pokračujeme s cílem vytvořit podmínky pro výstavbu chodníku a rekonstrukci ulice.
- Požádali jsme o stavební povolení na výstavbu tří sociálních bytů v ul. Řetečovská, výzva k předkládání žádostí o dotace je plánována na leden 2018.
- 6. 12. 2017 jsme přivítali nové občanky – 5 chlapců a 5 děvčat.
- 8. 12. 2017 proběhlo předběžné projednání oznámení o posuzování stavby VVN 1 x 110 kV Slavičín – Slušovice a trafostanice 110/22 kV Pozlovice. V rámci zjišťovacího řízení budou posuzovány 3 varianty: 1. vedení 2 x 110 kV, 2. vedení 1 x 110 kV a 3. kabelové vedení, vše v koridoru vymezeném v územních plánech.
- Projektantem byl předložen návrh stavebních úprav ulic Nivy I. a Nivy II. Veřejné projednání těchto návrhů s občany se uskutečnilo 14. 12. 2017.
- Byla dopracována studie „Pozlovice – stavební úpravy místní komunikace a chodník ul. Řetečovská“. V elektronické podobě je studie dostupná na www.pozlovice.cz.
- Členové ZO ČSV Pozlovice z. s. darovali žákům Mateřské školy Pozlovice 10 kg medu.
- Spol. Georeal s. r. o. provedla 1. etapu vytyčení hranic pozemků po provedení komplexní pozemkové úpravy. S vytyčením byli seznámeni vlastníci pozemků.
- S největšími nájemci zemědělské půdy jednáme o podrobnostech pachtovních smluv.

Chcete mít k dispozici důležité informace z městyse ve vašem chytrém telefonu? Právě pro vás je určena naše nová mobilní aplikace – V OBRAZE.

Aplikace vám přináší přehled aktualit z webu našeho městyse, upozorní vás na nově vložené zprávy, dozvíte se včas o pořádaných akcích, můžete si prohlédnout fotografie nebo dokumenty vyvěšené na úřední desce.

Co lze sledovat?

- aktuality
- společenské akce
- úřední desku
- fotogalerii.

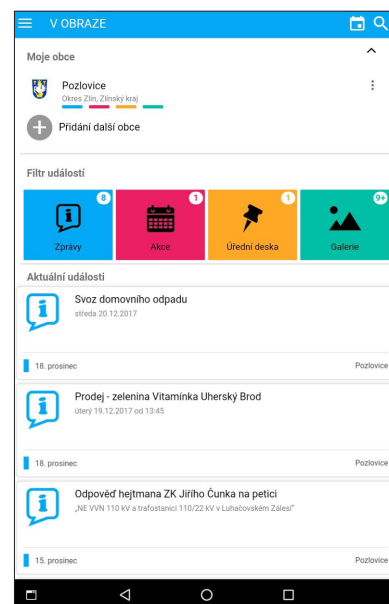
Co je potřeba k jejímu stažení?

- mít chytrý telefon s op. systémem Android či iOS
- přístup na internet
- místo v úložišti telefonu cca 13 MB

Kde si aplikaci lze ZDARMA stáhnout?



Po instalaci je třeba přidat obec, ze které chcete mít aktuality k dispozici, tj. např. Pozlovice. Obcí může být několik, současně době je aplikace funkční asi u 250 měst a obcí v celé ČR.



Hybridní televize

Hybridní televize (HbbTV) slučuje na obrazovce výhody standardního televizního vysílání s možností příjmu obsahu šířitelného po internetu. Při sledování oblíbených pořadů a přenosů je možné se díky této technologii rychle dostat k dalším informacím přímo ve vaší televizi. Vše lze ovládat jednoduše dálkovým ovladačem.

Co k tomu potřebujete? Televizní přijímač s podporou HbbTV a připojení k internetu. Platforma HbbTV sjednotila výrobce přijímačů a vysílatelů s cílem, aby interaktivní služby byly v televizorech od různých výrobců a divák nemusel při nákupu televizoru pátrat, která služba mu bude fungovat a která ne. Univerzálnost má zaručit logo HbbTV. Technologii HbbTV podporuje většina chytrých televizí vyrobených od roku 2012 (typ televizoru lze ověřit na <http://web.iprima.cz/hbbtv/>). Za přístup do aplikace hybridní televize nic neplatíte. Využíváte ji pouze v rámci vašeho internetového připojení.

Nabídka služeb HbbTV se aktivuje pomocí červeného tlačítka na dálkovém ovladači k televizoru. Divák se tak dostane do úvodní nabídky hybridního vysílání konkrétního televizního programu, který zrovna sleduje.

U programů České televize se dostane na úvodní stránku pojmenovanou „ČT bod“, který funguje jako rozcestník dalších aplikací. První HbbTV aplikací byl „Teletext“. Od svého klasického předchůdce se liší nejen grafikou, která je na úrovni internetových stránek, ale také pohodlím ovládání. K pohybu v nabídce lze použít kurzová (křížová) tlačítka na dálkovém ovladači. Komfortní podobu elektronického programového průvodce (EPG) přináší



aplikace „TV program“. Na rozdíl od standardního EPG zahrnuje tato aplikace fotografie i video ukázky. Aplikace je koncipována i s programem týden zpět a je propojena s aplikací „iVysílání“, takže obsahuje odkazy na celé záznamy archivních pořadů. Vybrané archivní pořady je tedy možné spouštět přímo z aplikace „TV program“. Aplikace „iVysílání“ umožňuje přístup ke kompletní databázi videí publikovaných na webu ČT. Nejužívanější internetová služba ČT je tak dostupná nejen majitelům PC, ale i na obrazovkách přijímačů s podporou HbbTV. Aplikace zahrnuje tipy ČT a nejsledovanější videa. Pořady lze vybírat podle data nebo podle abecedy, a to formou jednoduchého filtrování názvů pořadů. Díky aplikaci „iVysílání :D“ jsou k dispozici archivní dětské pořady na jednom místě. Pořady v aplikaci jsou přehledně tříděné podle žánrů.

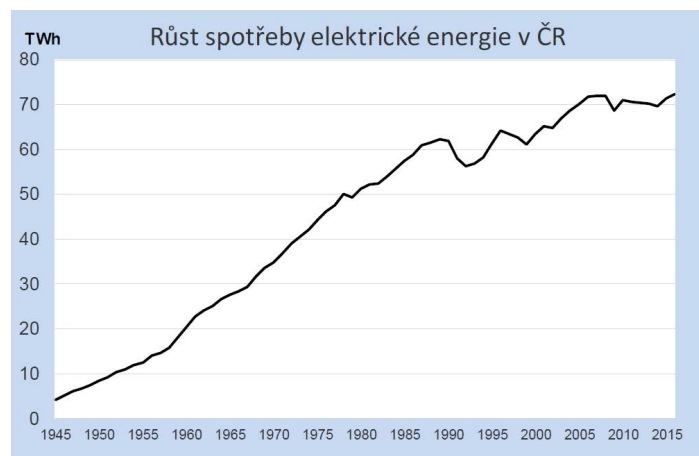
HbbTV ale neposkytují všechny stanice. U nás je hlavním průkopníkem Česká televize (od roku 2012, nyní na všech kanálech ČT), dále kanály skupiny Nova, Prima, Óčko, TV Barrandov a Šlágr.

Aktuálně možností hybridního vysílání využívá v ČR zhruba milion televizorů, do roku 2020 by jejich počet měl stoupnout až na 2,44 milionu. Celkově by ale v českých domácnostech mělo být až 3,6 milionu přijímačů schopných zpracovat HbbTV, jen ne všechny budou připojeny k internetu a tudíž reálně využívat hybridní vysílání. Pro televizní stanice je HbbTV zajímavou platformou nejen díky možnosti nabízet na velké televizní obrazovce pořady z vlastního archivu, ale má i zajímavé obchodní uplatnění.

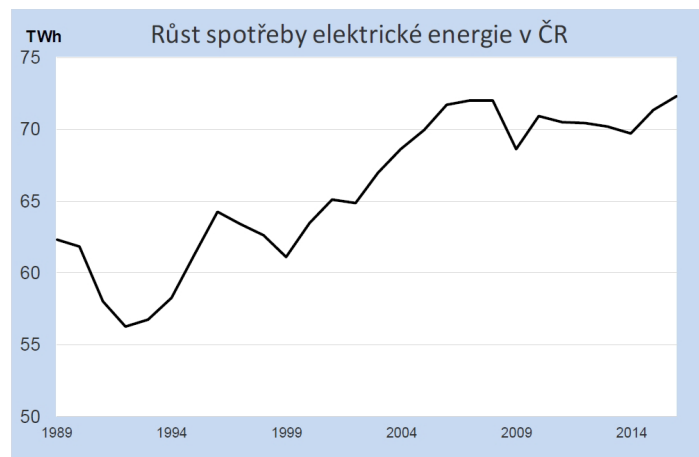
zdroj: <http://www.ceskatelevize.cz/hbbtv/>

10. října 2017 Ing. Jiří Procházka a Ing. Milan Krátký, Ph.D., ze spol. EGÚ Brno, a. s. po dohodě s Mikroregionem Luhačovské Zálesí prezentovali odborná stanoviska k plánované stavbě VVN 1 x 110 kV Slavičín-Slušovice a trafostanice 110/22 kV v Pozlovicích. Pozvání na tuto akci přijali mimo jiné hejtman a senátor ZK Jiří Čunek, senátor Patrik Kunčar, poslanec Ing. Ludvík Hovorka, starostové okolních obcí a zástupci spolků. Cílem této akce bylo zastupitelům obcí, měst a široké veřejnosti poskytnout informace k problematice energetiky na území Luhačovského Zálesí. Videozáznam z této akce a prezentace jsou uveřejněny na www.pozlovice.cz.

V prezentaci zazněly odpovědi na naše dotazy, které Vám ve zkrácené verzi předkládáme.



▲ Od roku 1945 narostla spotřeba elektrické energie 14x při téměř stejném počtu obyvatel.



▲ Mezi roky 1989 až 2016 narostla spotřeba o 16 %. V roce 2016 činil meziroční nárůst 4 %.

■ Rozvodna 400/110 kV Otrokovice je nejzatíženější rozvodnou v ČR, špičkové zatížení se pohybuje ve výši 500 až 600 MW (polovina výkonu 1 bloku Temelína).

■ Na Zlínsku spotřeba rozhodně neklesá a nic nenasvědčuje tomu, že klesat bude.

■ Dlouhou dobu se bilance neměnila, částečně se redukoval průmysl a přibýly decentrální zdroje (fotovoltaika, bioplyn).

■ V roce 2015 byla během zimního měření spotřeba rozveden 110 kV Slavičín, Slušovice, Uherský Brod a Uherské Hradiště 127,6 MW, o rok později - v roce 2016 - byla tato hodnota 146,2 MW (nárůst 18,6 MW, tj. o 14,6 %).

■ Při případném nárůstu podílu elektromobilů spotřeba dále poroste. Spotřeba průměrné domácnosti s elektromobilem naroste přibližně 2x.

Proč je potřeba rozvodna 110 kV Pozlovice, když je tu „spínačka“ a 4 vedení 22 kV?

■ Rozvodna Pozlovice nemá primárně krýt spotřebu Pozlovic, spotřeba Pozlovic je zlomkem kapacity nové rozvodny.

■ Do současné spínací stanice jsou přivedena 4 vedení 22 kV z rozveden 110/22 kV Uherský Brod, Slavičín, Slušovice a Uherské Hradiště. Pozlovice však mohou být napájeny vždy jen z jednoho z nich.

■ Spínací stanice slouží pro manipulaci, kdy je možné přepínání úseků s odběry na různé rozvodny 110 kV/22 kV.

■ Všechna vedení 22 kV jsou nepřiměřeně dlouhá, mají přes 20 km. Takto dlouhých vedení je v EONu v současnosti méně než 25 % ze všech vedení 22 kV.

■ Optimální délka vedení je pod 10 km, u 20 km vedení 22 kV jsou problémy s kolísáním napětí.

■ Prakticky jedinou možností jak zkrátit vývody je vybudovat novou rozvodnu 110 kV.

■ Pozlovice k tomu mají ideální podmínky kvůli existující spínací stanici a souběhu většího počtu vedení 22 kV.

■ Rozvodna Pozlovice uleví zatížení rozvodnám 110/22 kV v okolí.

■ Vyřeší se problematické zálohování, které má v současnosti při pádu vedení Uherský Brod - Slavičín řešení jen za nedodržení norem z hlediska kvality napětí.

■ V současnosti jsou na spínačce instalovány kvalitometry, které monitorují průběhy kvality elektřiny.

■ I v letním období s nižším zatížením kolísá napětí mezi 22,8 až 21,5 kV.

■ V zimním období a při záložním napájení se očekává naměření poklesů až k hodnotě 20 kV.

■ Takto nízké napětí může znamenat fázové napětí pod 200 V v domovním rozvodu.

Proč je třeba vedení 110 kV Slavičín - Slušovice?

■ Základem spolehlivosti systému 110 kV je možnost zásobování rozvodny ze dvou stran. Rozvodny jsou připojeny na tzv. smyčkách.

■ Při smyčkování se zátěž vedení rozděluje na dva směry, v případě výpadku jednoho vedení nedochází k omezení zásobování.

■ Rozvodna Slavičín má pouze jedno vedení 110 kV. Při výpadku je třeba řešit zásobení oblasti výkonem 32 MW přes vedení 22 kV z okolních rozveden.

■ Jedinou možností je vytvoření smyčky na rozvodnu Slušovice.

■ Smyčky je možné vytvářet pouze v rámci uzlové oblasti. Je tedy nutné vytvořit propojení, které bude připojeno do jiné rozvodny 110 kV napájené z rozvodny Otrokovice 400/110 kV.

■ Rozvodna Střelná je napájena ze vzdálené rozvodny Prosenice 220/110 kV, smyčku 110 kV by nebylo možné uzavřít.

■ Majetkové poměry v tomto případě hrají podružnou roli, Střelná je na správním území ČEZ Distribuce, rozvodnu provozuje SŽOC (železnice).

Jak se trasuje vedení 110 kV?

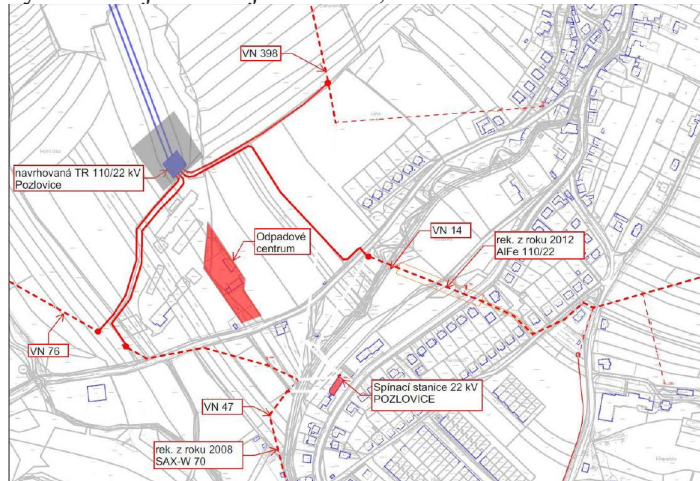
- Vedení má pouze stanovený počátek a konec v podobě dvou rozvodů.
- Samotný průchod terénem je volen s ohledem na mnoho parametrů.
- Pro volbu trasy jsou klíčové:
 - Dostatečná vzdálenost obytných celků.
 - Minimální nutnost průseků přes lesní porosty.
 - Co nejméně měnit směr trasy.
 - Pokud možno vyhýbat se horizontům, hřebenům, kopcům.
- Nevhodně trasované vedení v terénu je mnohdy vidět víc než vedení v těsné blízkosti zástavby.
- Zcela zásadní roli hraje perspektiva, blízké vedení nízkého napětí je mnohdy rušivější než běžně trasované vedení 110 kV.
- Výška stožáru jednoduchého vedení 110 kV je 16 - 25 m, u dvojitého 25 - 30 m.



▲ Brno, Palcary – vhodně trasované vedení 110 kV, asi 250 m od pozorovatele, vedení jen těžko viditelné v perspektivě vůči svahu.

Jak bude vypadat vedení 110 kV a jak rozvodna 110/22 kV Pozlovice?

- Standardem v ČR jsou dvojitá vedení 110 kV, mají 2x větší kapacitu, jen o málo vyšší investiční cenu.
- Na trase Slavičín - Slušovice bude jednoduché vedení 110 kV, které se v ČR používá výjimečně. Původně bylo plánováno použití standardního dvojitého vedení 110 kV, vyjednáno bylo jednoduché vedení na méně mohutných a nižších stožárech.
- Pouze krátká odbočka do rozvodny Pozlovice musí být řešena jako dvojité vedení, ta však vede zcela mimo



- zástavbu s dobrými poměry z hlediska optické perspektivy.
- Dle vyjádření EONU budou na citlivých místech použity stožáry s minimální možnou konstrukční výškou 16 m (vedení 22 kV má sloupy 8 - 12 m vysoké).
- Rozvodna bude realizována jako zapouzdřená, to znamená, že veškeré zařízení je uvnitř budovy (včetně transformátorů).
- Těchto typů rozvodů je na Moravě realizovaných pouze několik, převážně v městské zástavbě.
- Stavba má 0,5 m silné železobetonové stěny, vizuálně ji lze téměř jakkoliv upravit, aby zapadla do okolí.
- Půdorys dvou posledních zapouzdřených rozvodů je 20 x 20 m a 15 x 35 m.
- Miniaturizace rozvodny 110 kV je umožněna použitím rozvaděčů izolovaných plynem SF6.
- Zapouzdřené rozvodny mají standardně jen kabelové vývody 22 kV, dle vyjádření EONU budou všechna venkovní vedení 22 kV v oblasti Pozlovic kabelizována.
- Do rozvodny se převedou všechna 4 vedení VN ze „spínačky“, ta bude zrušena či předána Pozlovcím.
- Umístění rozvodny bude v těsné blízkosti „kravína“.



▲ Brno – rozvodna 110 kV a 22 kV Brno-Opuštěná.

Proč nejde použít kabel 110 kV?

- Kabely 110 kV jsou v současnosti používány pouze pro průchod zástavbou velkých měst (Praha, Brno).
 - V ČR není takto realizován ani jeden celý úsek mimo městskou zástavbu.
 - Cena realizace kabelu 110 kV je i více jak 3x dražší než venkovní vedení.
 - V případě trasy Slavičín - Slušovice by se cena realizace kabelu 110 kV mohla přiblížit 1 mld. Kč.
 - Případné střídání venkovního vedení a kabelu na úseku je problematické, přechody mají nízkou spolehlivost, elektrické chránění takto nesourodého vedení je problematické a komplikované se hledají poruchy.
 - Kabel je uložen v pískovém loži (hubený beton) obložený betonovými deskami, při hloubce výkopu 1,3 - 1,5 m může výkop fungovat jako meliorace.
 - Z hlediska podloží jsou poměry pro položení kabelu 110 kV velmi nepříznivé.
- (Poz. Porovnání nadzemního a kabelového vedení najdete na www.cezdistribuce.cz/cs/pro-media).

Jaké jsou zdravotní dopady vedení 110 kV na obyvatelstvo?

- Zákonem jsou stanovené limity pro magnetickou indukci a pro intenzitu elektrického pole.
- Limity je obtížné překročit i přímo v bezprostřední blízkosti vedení.
- Ve vzdálenosti, v jaké bude vedeno vedení vůči zástavbě Pozlovic a Provodova, budou dopady těžko odlišitelné od hodnot přirozeného pozadí. Je reálné, že v případě zakabelizování vedení 22 kV se hodnoty dokonce vůči současnosti zlepší.
- Hodnoty magnetického pole jsou u běžně dosahovaných proudů ve vedeních obecně velmi nízké.
- Hodnoty elektrického pole budou velmi omezeny 0,5 m stěnou rozvodny ze železobetonu. Elektrické pole velmi omezuje jakákoliv zemněná překážka včetně zeleně.
- Zapouzdřené rozvodny 110 kV jsou v současnosti umísťovány přímo do městské zástavby.
- Vedení a kabely 110 kV jsou vedeny buď přímo městskou zástavbou, nebo v její bezprostřední blízkosti.
- Kontrolní měření dopadů vedení u domu 60 m od vedení 110 kV ukázala, že hodnoty intenzity elektrického pole v domě jsou 250x až 1000x nižší než je limit normy.

Nová vedení jsou stará energetika, nová bude jiná?

- Při současných výhledech k roku 2040 se ukazuje, že bude nutné trvale posilovat systém 110 kV a 22 kV, je to nezbytný předpoklad pro umísťování dalších obnovitelných zdrojů do sítě. Počítá se přibližně s trojnásobným nárůstem počtu obnovitelných zdrojů.
- V zimních měsících bude fungování sítě odpovídat podmínkám staré energetiky minulého století, energii z obnovitelných zdrojů zatím není možné akumulovat pro sezónní využití, do roku 2040 to zřejmě stále možné nebude.

Co když se výstavba vedení

110 kV Slavičín - Slušovice bude dále odkládat?

- Další odklady jsou téměř vyloučeny.
- Situace v oblasti Slavičinska je za mezím stavem z hlediska spolehlivosti.
- Brzy dojde k rekonstrukci vedení 110 kV Uherský Brod - Slavičín, vedení není možné na delší dobu vypnout, protože by oblast nešla zásobit.

- Jednotlivé sekce vedení se musí během rekonstrukce překlenovat by-pass vedením, které se bude se stavbou posouvat. Toto způsobí dodatečné celospolečenské náklady vyšší jak 50 mil. Kč.
- Celé oblasti Slavičinska hrozí stopstav z hlediska připojování nových odběrů a navyšování stávajících.
- Ke stejné situaci došlo již v oblasti Poličky, také kvůli neexistenci vedení 110 kV.
- Jakákoliv nehoda na přestárlém vedení Uherský Brod - Slavičín je kritická. Bezprostředně po havárii se ocitne bez napájení 30 tis. obyvatel.

Doporučení pro místní samosprávu

- Současná trasa vedení 110 kV je výsledkem kompromisu, je navržena poměrně citlivě. I ve zdánlivě kontroverzních úsecích (Malenisko) je zvolena málo invazivní trasa.
- Pro rozvodnu 110/22 kV Pozlovice bude zvoleno řešení, které je v současnosti nejlepší, nejmenší a nejdražší. Není zde již žádný prostor pro další změny směrem k lepšímu.
- V kombinaci s „kompenzačními opatřeními“ jako je přesun vedení 400 V a 22 kV do kabelů může být realizace vedení 110 kV přínosem pro vzhled obcí, na jejichž katastru vedení prochází. Toto je pravděpodobně hlavní směr, kam směřovat další jednání s EON Distribuce.



Sdružení ZA POZLOVICE, z. s. obdrželo koncem listopadu odpověď hejtmana Zlínského kraje na petici, kterou mu předali 30. 10. 2017. Výsledek? Zlínský kraj stavbu VVN podporuje, považuje ji pro rozvoj území za potřebnou. Současně chce jednat o minimalizaci dopadů této stavby na krajinu i obyvatelstvo s investorem. *Toto je od r. 2002 i dlouhodobým cílem mým a převážně většiny zastupitelů Pozlovic. Olga Tkáčová, starostka*

Desatero správného topiče

Ve Výzkumném energetickém centru (VEC) se problematice malých spalovacích zařízení pro vytápění domácností věnují již více než 20 let. Zkušenosti celého týmu zkušební byly formulovány do následujícího SMOKEMANova desatera správného topiče.

Co může každý z nás udělat pro ovzduší ve svém okolí?

- 1 Nebuď lhostejný k sobě ani ke svému okolí, zajímej se o to, co jde z Tvého komína.
- 2 Suš dřevo minimálně jeden až dva roky.
- 3 Nespaluj odpadky!
- 4 Nastav regulační klapky tak, aby vzduch mohl k palivu, oheň nedus.
- 5 Přikládej častěji menší dávku paliva než jednu velkou dávku za dlouhý čas.
- 6 Pravidelně čistí kotel a komín.



- 7 Používej moderní kotel či kamna.
 - 8 Udržuj teplotu spalin za kotlem mezi 150 až 250 °C.
 - 9 Nevyhazuj teplo oknem, nepřetápěj a top jen tam, kde potřebuješ.
 - 10 Top tak, jak chceš, aby topil Tvůj soused.
- Nejedná se o vyčerpávající pravidla, ale pokud se jimi budeme řídit, mohlo by se celkové množství znečišťujících látek vypuštěných z „malých“ komínů zmenšit, což částečně (někde více, někde méně) napomůže lepší kvalitě vzduchu, který dýcháme. Je snadné říkat to oni a svalovat vinu jen na druhé, SMOKEMANovo desatero je skromný návod k tomu, jak (pokud topíme tuhými palivy) začít u sebe a pomoci dobré věci. Až nebudeme mít trám ve svém oku, můžeme se začít zabývat třískou a trámem v oku svých sousedů.

zdroj: <http://vytapani.tzb-info.cz>

V minulém článku jsem psal o úsilí, které jsme vložili do vytvoření petice a sběru petičních archů. Taky jsem uvedl, že naším cílem je předat petici přímo do rukou pana hejtmána Jiřího Čunka a to důstojným způsobem a zároveň jsem akcentoval naše největší výhrady:

- Nevhodnost trasování VVN Slušovice – Slavičín, přes lázeňskou a rekreační oblast se zbytečným zásahem do doposud nerušené krajiny.
- Nevhodnost umístění trafostanice v k.ú. Pozlovice v těsné blízkosti zastavěného a rozvojového území.

Dne 30. 10. 2017 jsme předali petici přímo do rukou pana hejtmána Jiřího Čunka a to při zasedání rady Zlínského kraje. V rámci diskuze jsme měli možnost hovořit s hejtmánem a radními Zlínského kraje o problematice trasování VVN přes Luhačovické Zálesí. Zhodnotili jsme přínosy stavby, ale také poukázali na negativa, především na „nevratné“ zásahy do přírody, krajiny a především pohledových horizontů (projektovaná živostnost stavby je 80 let, lze však předpokládat, že před koncem životnosti bude stavba zrekonstruovaná a životnost prodloužena o dalších několik desítek let, a pak znovu a znovu...).

Hejtmán a radní v diskusi zdůraznili, že zvyšování bezpečnosti v dodávkách elektrické energie je pro Zlínský kraj prioritou a z pohledu kraje je důležité, aby se body elektrizační soustavy Slušovice a Slavičín propojily. Zda bude propojení realizováno tak, či onak, je již věcí diskuze, územního plánování a procesu povolování stavby.



zdroj: <https://ekonomika.idnes.cz>

Historie však ukázala, že průchod přes Luhačovické Zálesí je z tohoto pohledu problémové. Proto hejtmán v diskusi deklaroval, že pokud z území Luhačovického Zálesí zazní jasný signál s alternativními návrhy jak upravit stávající zakotvení stavby VVN Slušovice – Slavičín v územně plánovací dokumentaci, bude se snažit s těmito argumenty na úrovni představenstvo společnosti E-ON a hejtmán Zlínského kraje jednat, aby bylo dosaženo vhodnějšího umístění stavby do území.

Naš spolek aktivně v této věci postupuje. Zjistíme technické detaily a parametry stavby, komunikujeme se starosty dotčených obcí a spolků, které se taktéž věnují problematice této stavby. Také jsme připravili mapový podklad, aby diskuze nad úpravami trasy byla jasná a názorná. S tímto podkladem jsme seznámili starosty a okolní spolky. Z došlých námětů jsme vybrali 6 alternativních řešení, které dále rozpracováváme. Koncept naší práce jsme dali k dispozici široké veřejnosti na stránky spolku www.zapozlovice.cz a budeme velice rádi za kritické hodnocení, ať již pozitivní nebo negativní.

Společnost E-ON však nezahálí a svolává na pátek 8. 12. 2017 předběžné projednání záměru EIA (posouzení vlivu stavby na životní prostředí). Naš spolek se tohoto jednání zúčastní, protože jsme znepokojeni, jak společnost E-ON vytrvale prosazuje necitelný zásah do Luhačovického Zálesí.

Pozn.: Text nevyjadřuje stanovisko vydavatele.

Kultura v Pozlovicích

Anežka Hrabínová

V průběhu celého roku probíhá v našem městysi několik desítek kulturních akcí. Některé mají už svou letitou tradici, některé jsou při příležitosti různých výročí a oslav, a najdou se i takové, které se pořádají, protože je příležitost a hlavně chuť pobavit se. Na kulturním dění v našem městysi se podílejí zájmové spolky a sdružení a věřte, že ne vždy je organizace těchto akcí snadnou prací. Za vším se skrývají skupiny nadšených lidí, kteří se schází ve svém volném čase – kterého nikdo nemá nazbyt – aby snovaly kulturní plány pro kulturněchtivé občany Pozlovic. Proč to dělají? To proto, aby Pozlovice nebyly unuděným místem bez společenského života. To proto, aby sousedé o sobě věděli, poznávali se a mohli se potkávat nejen u svých plotů. Někdy je náročné zvednout lidi z gauče od televize a od počítačů, ale po každé akci jsme kousek blíže tomu přitáhnout více a více Pozlovjanů.

Chtěla bych touto cestou poděkovat všem, kteří se

na přípravách a konání kulturních akcí podíleli. Všichni to děláte s chutí, bez finančních odměn a často s vynaložením vlastních prostředků. Věřím, že odměna v podobě rozdané radosti a spokojenosti zúčastněných je odměnou sladkou a naplňující.

Po ročním „předsednictví“ bych chtěla poděkovat členkám kulturní komise za jejich práci. Ke konci letošního roku ukončily po mnohaletém působení své členství paní Marie Běťíková a Anna Maňasová. Naše řady rozšířily nové členky – paní Eva Richterová, Františka Martincová a Jarmila Gergelová. Nabídku kulturních akcí u nás i v okolí pravidelně zveřejňujeme na infokanále a na našich webových stránkách v záložce Aktuality > Společenské akce.

Oceníme Vaše podněty, nápady, připomínky. Nezdráhejte se ani zdravé a konstruktivní kritiky, bude jistě zohledněna při naší další práci. Na Vaše názory se budu těšit ☺.



Podzimní období je většinou spojené s chladem, deštěm, plískanicemi a celkově se dá říct že je takové uplakané, smutné. A i když letos to platí dvojnásob, protože s minimálními přestávkami přišlo neustále, pro nás jako hasiče to bylo období plné očekávání a ve finále i radosti.

Tím radostným dnem byl pátek 10. 11. 2017, kdy před hasičskou zbrojnicí zastavila nová hasičská cisternová automobilová stříkačka (CAS). Ihned po příjezdu došlo od pracovníků dodavatele vozidla společnosti KOBIT-THZ Slatiňany k předvedení všech funkcí a zaškolení členů jednotky s obsluhou této nové CAS. Poté již následovaly přípravy oslav a požehnání vozu před uvedením do provozu. V neděli po slavnostní mši jsme se přesunuli k hasičské zbrojnici, kde jsme nejprve pomohli s řízením dopravy při scéně příjezdu Sv. Martina na koni, a v zápětí začal oficiální program žehnání vozu. Po proslovech naší paní starostky, hejtmana Zlínského kraje Jiřího Čunka a místního duchovního otce Huberta byla cisterna požehnána. A tak v 11. měsíci roku, 111 let od založení sboru, 11 let od znovuoctavení výjezdové jednotky jsme převzali vozidlo, které je prvním



v Dolní Lhotě. Hlavně první zásah měl souvislost s počasím, uvedeným v úvodu článku. Díky hodně podmačené půdě a poškozeným porostům z prázdninového krupobití došlo k vývrátům stromů s kořenovými baly. Nejprve jsme odstraňovali stromy na vozovce hlavní komunikace nad kempem směr Dolní Lhota, následně jsme se přesunuli na ulici Nivy III. ke zřezání silně nakloněného stromu nad vozovkou a nakonec proběhla likvidace spadlého stromu u vchodu do domu na ulici K Přehradě. Tento zásah byl zároveň posledním ostrým výjezdem naší 42 let staré CAS.

A závěrem ještě několik technických parametrů nové CAS. Cisterna je postavena na podvozku Tatra 815-2 s pohonem 4x4, motorem o výkonu 325 kW, manuální převodovkou a kabinou osádky v počtu 1+5. Rozměry vozidla jsou délka 8050 mm, šířka 2550 mm, výška 2960 mm a celková hmotnost 18.000 kg. Vozidlo je schopné se brodit vodou o hloubce 750 mm a je konstruované i pro provoz při mimořádných událostech a případně válečných stavech s použitím vojenského paliva bez aditiv a čínidla AdBlue bez omezení životnosti a výkonu motoru. Veškeré rozvody elektřiny, vzduchu a paliva v podvozkové části jsou ochráněny proti účinkům sálavého tepla po dobu 15 minut při teplotě 1.000 °C. Označení cisterny je CAS 20/4000/200-S2R, což pro neznalé znamená, že je osazena čerpadlem o jmenovitém průtoku 2000 l/min. při tlaku 10 bar, objem nádrže na vodu je 4.000 litrů a na pěnídlo 200 litrů – hmotnostní třída S (do 18 tun), „2“ značí smíšený podvozek pro použití částečně i mimo zpevněné plochy a „R“ je vybavení redukovanou výbavou. Zařízení pro rychlý zásah je tvořeno průtokovým navijákem s 60 metry vysokotlaké hadice. Celková vysoutěžená cena za dodanou CAS je 6.552.150,- Kč včetně DPH. Financování vozidla bylo uskutečněno ze 3 zdrojů - dotace z Fondu zábrany škod ve výši 2,5 mil. Kč a dotace Zlínského kraje ve výši 0,5 mil. Kč, zbytek částky doplatil Městys Pozlovice. Na vozidlo byla výrobcem poskytnuta záruka v délce 48 měsíců.

Mé velké díky patří všem, kteří obětovali svůj čas a podíleli se na zpracovávání zadávacích technických podmínek, zpracovávání dotací a celkové administraci projektu a v neposlední řadě též financování nového zásahového vozidla.



novým cisternovým vozem v historii sboru. Po zaškolení členů, především řidičů - strojníků byla nová CAS ve čtvrtek 30. 11. 2017 zařazena do ostrého výjezdu. A jelikož je nové auto u pozlovských hasičů mimořádnou událostí, nechali jsme si k této příležitosti navrhnout také nový znak hasičů z Pozlovice, který si odbyl svou premiéru právě na nové cisterně. Mimo již výše zmíněné oslavy a pomoci při příjezdu Sv. Martina jsme se ještě tak, jako každý rok spolupodíleli na rozsvěcování vánočního stromku v centru městyse. Výsledky naší celoroční práce jsme zhodnotili 9. prosince na výroční valné hromadě SDH.

V tomto období jsme měly vyhlášeny pouze 2 poplachy. Nejprve 29. 10. 2017 v 15:11 hod. ke spadlým stromům po vichřici a 8. 12. 2017 v 13:19 hod. k požáru RD



MINISTERSTVO VNITRA
ČESKÉ REPUBLIKY



Česká
kancelář
pojišťovatelů



Zlínský kraj



Ve dnech 12. a 13. ledna 2018 se uskuteční volba prezidenta České republiky. Volební místnosti budou otevřeny v pátek 12. ledna 2018 od 14:00 - 22:00 hodin a v sobotu 13. ledna 2018 od 8:00 - 14:00 hodin. V Pozlovicích máme jeden volební okrsek, volební místnost bude tentokrát ve školní jídelně Základní školy Pozlovice. Případně druhé kolo se uskuteční v pátek 26. ledna 2018 od 14:00 - 22:00 a v sobotu 27. ledna 2018 od 8:00 - 14:00.

Hlasovat však můžete v jakémkoli volebním okrsku na území celé České republiky nebo v jakémkoli zvláštním volebním okrsku v zahraničí prostřednictvím voličského průkazu, o který můžete požádat: 1. osobně, 2. písemně poštou nebo 3. elektronicky prostřednictvím datové schránky. Žádost o vydání voličského



průkazu musí být doručena do 10. ledna 2018 na úřad v místě, kde máte trvalý pobyt. V případě konání druhého kola volby prezidenta ve dnech 26. a 27. ledna 2018 lze požádat o voličský průkaz osobně nejpozději do 24. ledna 2018 do 16:00 hodin. Voličské průkazy se začnou vydávat 28. prosince 2017. Vzor žádosti o jeho vydání je uveřejněn na webových stránkách www.pozlovice.cz.

Hlasovací lístky obdržíte do svých schránek do úterý 9. ledna 2018, na kterých je uvedeno 9 kandidátů (prof. Ing. Jiří Drahoš, DrSc., dr. h. c. ● Mgr. Pavel Fischer ● Mgr. Petr Hannig ● MUDr. Bc. Marek Hilšer, Ph.D. ● Mgr. Michal Horáček, Ph.D. ● RNDr. Jiří Hynek ● Ing. Vratislav Kulháněk, dr. h. c. ● Ing. Mirek Topolánek ● Ing. Miloš Zeman). V případě konání 2. kola obdržíte hlasovací lístky ve volební místnosti.

Štědrovečerní čarování

Nikdy jindy se v českých domácnostech tolik nečaruje jako právě na Štědrý večer.

Pověry

Na Štědrý den nesmíte: zametat a vynášet z domu odpadky za smetí, protože byste si vynesli štěstí. Prát, přináší to smůlu a neštěstí do domu. Nic si vypůjčit, jinak se přivolá bída s nouzí. Psát své milé - milému zamilované psaní, jinak by to mohlo znamenat rozchod. Na Štědrý den nesmí viset prádlo, někdo z rodiny by do roka umřel. Když se nohy štědrovečerního stolu obtočí provazem, domu se celý rok vyhnou zloději. Je třeba zakopat zbytky od večere ke stromům, aby měly dostatek ovoce. Vdávky se uskuteční, obejde-li dívka devatero stavení a z každého přinese skrojek vánočky. Po večeri je dobré hodit střevícem za hlavu. Bude-li ukazovat špičkou k východu, půjde svobodná dívka do roka z domu. Kdo si pod štědrovečerním stolem bos šlápne na sekeru, toho nebudou bolet nohy a celý rok zůstane zdravý.

Rozkrojené jablíčko, lití olova

Po štědrovečerní večeri rozkrojíme jablko. Kdo v jablku nalezne pěticičku „hvězdičku“, toho čeká zdraví a štěstí. Pokud je jádřinec červavý, lze se nadít nemoci. A když místo pěticičky hvězdičky jsou jádřerka uspořádána do tvaru křížku, hrozí nejhorší. Podobnou informaci jako jablka podle tradice ukrývají i vlašské ořechy. Kdo ve čtyřech ořeších nalezne zdravá jádřerka, bude zdravý celý rok. Na přípravu náročnější je staročeský zvyk lití olova. Nad plamenem se roztaví kousek olova, které se posléze najednou vylije do nádoby s vodou. Podle tvaru, do kterého olovo ve vodě ztuhne, přítomní usuzují, co dotyčného čeká.

Třesení bezem

Nezadané dívky třesou bezem s říkáním: „Třesu, třesu bez, pověz ty mi pes, kde můj milý jest.“ A dům, u kterého začne jako první štěkat pes, je i domem, ve kterém bydlí jejich nastávající. Trásl se také stromkem, nebyl-li bez, nejčastěji mladou jabloní či zlatým deštěm na zahradě. Děvče vyběhlo po večeri na zahradu, zatřásl stromkem, a odkud se první ozval pes, odtud měl přijít slečně ženich. Buď přímo z toho domu či alespoň z toho směru.

Půst - zlaté prasátko

Zlaté prasátko se podle tradic zjevuje za odměnu o Štědrém večeru těm, kdo se po celý den až do východu první večerní hvězdy postí. Tento zvyk patří k těm nejtajemnějším a dodnes není tato vánoční tradice zcela

objasněna. Prase však bylo v předkřesťanských dobách symbolem slunce a o zimním slunovratu, na který připadají křesťanské Vánoce, se sluneční kotouč ujímá vlády a noci se pomalu zkracují. Protože půst o Štědrém dni se dříve nebral na lehkou váhu, pomáhal prasátku hlídat „svatý šprech“, který by prý nezaváhal nezbedovi provrtat bříško, aby se přesvědčil na vlastní oči, že je skutečně prázdné.

Rozkvetlé Barborky

Večer před svátkem sv. Barbory chodily po domech skupiny žen v bílém oblečení a s věncem na hlavě.

Větvičkou šlehaly zlobivé děti a cukrovím, ovocem nebo ořechy odměňovaly hodné děti. Dnes na svátek Barbory řežeme šikmým řezem napučené větvičky. Barborka by měla rozkvést přesně na Štědrý den. Pověra: Svobodná dívka, pokud jí větvička třešně nebo zlatého deště rozkvetne do Štědrého dne, se do roka se vdá. Zadané věří, že přinese štěstí celé rodině. Jak na to, aby se kouzlo povedlo? Větvičkám umístěným v chladné místnosti často vyměňujte vodu. 5 až 12 dní před kvetením přeneste do teplého pokoje.

Vánoční koleda

Tradice koledování sahá v českých zemích až do středověku a ještě v nedávné době byl tento zvyk běžný především na venkově. Koledníci obcházel stavení, zpívali písně a za přání všeho dobrého dostávali od hospodářů výslužku. Hlavní dobou koledování bylo období mezi Štědrým dnem a svátkem Tří králů (24. 12. - 6. 1.). S tradiční vánoční koledou je spojen svátek sv. Štěpána (26. 12.). Verše „Koleda, koleda Štěpáne, co to neseš ve džbáně? Nesu, nesu koledu, upad sem s ní na ledu...“ znají i děti, které se koledovat už nevydávají. Koledy se dnes zpívají jen u vánočního stromečku.

Skořápkové lodičky

Několik vlašských ořechů se rozpulí a do vyprázdňených polovin skořápek se připevní maličká svíčka - nejnázce pomocí nakapaného vosku. Je velmi důležité, aby si svou lodičku každý zhotovil sám. Ořechová lodička se zapálenou svíčkou se vypustí do větší nádoby s vodou. Její plavba předznamenává životní dráhu toho, kdo ji vyslal. Když vydrží dlouho svítit, čeká majitele život dlouhý a šťastný. Jestliže se lodička pustí na volnou vodu, dotyčný se vydá na cesty, drží-li se při břehu, zůstane doma.

Připravil Ing. Stanislav Jurák

Otevřené brány jsou společným projektem Zlínského kraje, Arcibiskupství olomouckého, měst, obcí a farností. Jeho smyslem je přiblížit návštěvníkům kostelů hodnotu architektury a umění spjatého s křesťanskou tradicí a poukázat i na další zajímavá místa v okolí.

24. 11. 2017 proběhlo každoroční setkání zástupců zlínského kraje, měst a obcí, duchovních správců a průvodců z farností zapojených do tohoto projektu. Setkání se zúčastnil i hejtmán Zlínského kraje Jiří Čunek, který konstatoval, že díky utečenecké krizi si lidé začali více uvědomovat, jakou hodnotu představuje křesťanství pro tuto civilizaci. Považuje tento projekt za velmi dobrý, protože otevírá brány kostelů způsobem, který je pro spoustu lidí přijatelný. Po vzoru Zlínského kraje se začaly brány kostelů otevírat i v dalších krajích České republiky.

Prohlédnout si interiéry kostelů za dobu devíti let, co projekt probíhá, využilo minimálně jeden

milion návštěvníků, v sezóně 2017 to bylo 217.213 osob. Letošní návštěvnost je tak druhá nejvyšší v průběhu uplynulých devíti let. Největší návštěvnost mají na Velehradě, ve Velkých Karlovicích, ale také v kostele Svaté rodiny v Luhačovicích. V kostele sv. Martina v Pozlovicích máme vyškolené 2 průvodce a letos provedli 757 hostů. Za 4 roky, kdy jsme zapojeni do tohoto projektu, jsme přivítali celkem 3.518 osob.

V dubnu t. r. Zlínský kraj zprovoznil nový responzivní web <https://otevrenebrany.cz>. Partneri projektu

byli vyškoleni, jak se na aktuálnosti webu aktivně podílet a dávat jeho prostřednictvím tipy na zajímavé akce v městě, obci, ve farnosti či v blízkém okolí.

Zlínský kraj za dobu existence projektu přispěl na uhrazení mezd pro průvodce a dále na marketing a propagaci částkou v celkové

výši 4,3 milionu korun, z rozpočtu městyse Pozlovice bylo vynaloženo cca 45 tis. Kč.



Vánoční zamyšlení

Jsme na prahu vánočních svátků. Prožíváme poslední dny adventní doby, doby, kterou můžeme označit jako dobu cesty. Cesty Boha k člověku a člověka k Bohu. Bůh nám na této cestě neustále vychází vstříc. Jestli se chceme setkat s Bohem, je potřeba, abychom vyšli i my. Když vyjde jen jeden, trvá dlouho, než se ti dva setkají, ale když vyjdou oba a jdou si naproti, setkají se mnohem dříve. Každý z nás máme zkušenost, co to znamená být někomu blízko, sdílet s druhým člověkem život. V množství práce a starostí se nám stává, že nemáme čas věnovat se právě těm nejbližším a navzájem se sdílet. Vánoce jsou dobou, kdy k tomu máme příležitost a kdy to od sebe navzájem také očekáváme. Pokud jsme věřící, nepatří Bůh také mezi ty, kteří čekají na náš osobní vztah? Pokud se na něj obracíme jen s prosbou o pomoc, radu, útěchu nebo ochranu, není to málo? Bůh touží určitě po něčem, co by se dalo vyjádřit otázkou: „Najdeš si na mne také trochu času?“ Když si o Vánocích připomínáme, co vše Bůh vykonal v Ježíši pro nás, není to výzva, učinit také něco pro něho?

Kristus přichází na svět a čeká. Čeká na mne.



*Za podobou dítěte Ježíše je velké tajemství:
Bůh chce být i mně docela blízko!*

*Nikdo mne k jesličkám nenutí.
Ale je zde místo i pro mne.*

V zamyšlení a v modlitbě se mohou setkat s Bohem.

*Vykoupení a záchrana, které zde v jeslích začínají,
jsou určeny i pro mne.*

P. Mgr. Martin Rumišek, kaplan



*Pokoj a požehnání od Boha, který se stal člověkem, abychom my měli naději na život věčný, ochranu a lásku Svaté Rodiny v roce 2018 vyprošují
P. ThDr. Hubert Wójcik a P. Mgr. Martin Rumišek.*

Bohoslužby v kostele sv. Martina v Pozlovicích

			9.00
Ne	24.12.	Štědrý den	15.30 - pro děti 24.00 - půlnoční
Po	25.12.	Boží hod vánoční	8.00 10.00 16.00 - Živý Betlém
Út	26.12.	Svatý Štěpán	9.00
Čt	28.12.	Mláďátek betlémských	17.00
So	30.12.		17.00
Ne	31.12.	Poděkování za uplynulý rok	8.00 10.00
Po	1.1.	Slavnost Matky Boží, Panny Marie	8.00 10.00



V sobotu 6. ledna 2018 již po osmnácté vyjdou do ulic koledníci na území Luhačovicka, aby přinášeli lidem radost a koledovali pro ty nejpotřebnější. Sbíрка je pořádána Charitou Česká Republika. Upřímně Pán Bůh zaplat' Vám všem, kteří se jakýmkoliv způsobem budete podílet na tříkrálovém koledování a na podpoře charitativního díla, které napomáhá zlepšení podmínek lidí a utváření lepších mezilidských vztahů.

Společenské akce

- 25. prosince
Živý Betlém v centru Pozlovic
- 26. prosince
Štěpánský běh a pochod
- 31. prosince
Silvestrovský turnaj ve stolním tenisu
- 6. ledna
Tříkrálová sbírka
- 12. ledna
Školní ples
- 14. ledna
Dětský maškarní karneval
- 27. ledna
Hasičský ples
- 10. února
Fašankový průvod obcí
- 10. února
Volejbalový turnaj SK Pozlovice
- 24. února
Sportovní ples
- 23. března
Noc s Andersenem

Termíny svozu komunálního odpadu v městysi Pozlovice v roce 2018

1. pololetí				2. pololetí					
14 denní svoz	4.1.	3.1. *	týdenní svoz	5.4.	14 denní svoz	4.7.	týdenní svoz	10.10.	
				11.4.		11.7.		24.10.	31.10. *
	17.1.			18.4.		18.7.			
				25.4. + PET		25.7. + PET			
	31.1. + PET			2.5.		1.8.			7.11.
				9.5.		8.8.			
	14.2.			16.5.		15.8.		21.11.	28.11. *
				23.5.		22.8.			
	28.2. + PET			30.5. + PET		29.8. + PET			5.12.
				6.6.		5.9.			
14.3.		13.6.	12.9.		19.12.				
		20.6.	19.9.						
28.3. + PET		27.6. + PET	26.9. + PET						



SK Pozlovice nabízí k pronájmu sportbar „U Zlaté kopačky“ v areálu fotbalového hřiště, možnost i sezónního víkendové pronájmu, bližší informace na tel. 603 512 114.

SK POZLOVICE

přeje všem a svým klidné a ve vánoční svátky a do nového roku 2018 spousty správných nejen sportovních předsevzetí.

občanům členům zdraví prožitě



Společenská kronika

Ing. Bronislava Coufalíková

Významná životní jubilea – I. čtvrtletí 2018

Vlasta Kubišová	70 let
Josef Martinec	70 let
Zdeňka Kokavcová	70 let
František Pavelka	70 let
Anežka Janíková	75 let
Josef Janík	81 let
Marie Václavíková	81 let
Jaroslav Mikulčík	82 let
Ludmila Malaníková	82 let
Marie Kolářová	83 let
Jarmila Pokorná	84 let
Drahomíra Žmolíková	86 let
MUDr. Vladimír Krčméry	87 let
Věra Plaskurová	89 let
Marie Semelová	89 let
Ladislav Barvík	89 let
Jaromír Malaník	90 let

Všem jubilantům srdečně blahopřejeme.

Vítáme mezi námi nové občanky

Emma Strnková
Stela Žmolíková
Jakub Vráblík
Josef Kuchař
Anna Žmolíková

Rodičům srdečně blahopřejeme.

Naše řady opustili

Emilie Žváčková 92 let
Miroslav Vavrys 74 let
Jan Krajča 68 let

Všem pozůstalým vyjadřujeme upřímnou soustrast.

Pokud nemáte zájem o zveřejnění ve společenské kronice, sdělte to, prosím, na ÚM Pozlovice, tel: 577 113 071, mestys@pozlovice.cz.

Vážení občané, zastupitelé a členové spolků,

průvítáme Vaše příspěvky do občasníku a Vaše náměty k tomu, co se chcete na stránkách tohoto periodika dozvědět. Občasník vychází v první jarní, letní, podzimní a zimní den. Uzávěrka vždy 14 dnů před vydáním.

Vydal Úřad městysse Pozlovice, Hlavní 51, 763 26 Pozlovice
tel.: 577 113 071 e-mail: mestys@pozlovice.cz www.pozlovice.cz

Vydání povoleno
Číslo registrace: MK ČRE 16101