



POZLOVSKÝ OBČASNÍK

XXVII. ROČNÍK

INFORMAČNÍ ČTVRTLETNÍK MĚSTYSE POZLOVICE

JARO 2021

Vážení spoluobčané,

je mojí milou povinností napsat několik řádků do jarního občasníku.

Když jsem přemýšlel a hledal téma o čem napsat, chtěl jsem, aby to bylo něco pozitivního a rozhodně ne o Covidu. Tento fenomén už ale bohužel ovlivňuje naše životy tak dlouho a do té míry, že je opravdu velmi obtížné se mu vyhnout.

Před rokem jsme zažili poprvé jiné jaro, než na jaké jsme byli doposud zvyklí. V ulicích Pozlovic jsme nepotkávali „hrkáče“ a také pomlázka byla díky restrikcím v souvislosti se začátkem šíření nemoci Covid-19 bez „mrskáčů a tatarů“. Nejen mě, ale asi nikoho z nás, zřejmě loni nenapadlo, že letošní Velikonoce se budou odehrávat v podobném duchu.

Přestože celá situace trvá už poměrně dlouho, myslím si, že spousta z nás vidí v příchodu jara a Velikonoc naději na zlepšení a věří, že se vše brzo vrátí k normálu.

Zcela jistě stále trpíme množstvím různých omezení, nemůžeme se potkávat s přáteli, navštěvovat různé kulturní akce, cestovat a podobně. Ale jak se říká, všechno zlé je k něčemu dobré. Na začátku jara, bez ohledu na Covid, je zde stále mnoho věcí, které se každoročně opakují a mají v našem životě pevné místo. Prožíváme postní dobu, čeká nás jarní úklid našich obydlí, práce na zahradě a mnoho dalších činností.



Přestože nemůžeme cestovat a volně se pohybovat, myslím si, že je možné i dnes najít spoustu aktivit, kterým se můžeme věnovat. Sám jsem měl příležitost v současné době v rámci výletů v nejbližším okolí poznat zajímavá místa, jejichž návštěvu jsem dříve odkládal. Možná si to ani neuvědomíme, ale další vedlejší produkt celé situace je to, že trávíme více času s rodinou. Všechna ta omezení samozřejmě i utlumila dnešní hektickou dobu a je vidět, že bez některých věcí se zkrátka obejdeme. Nenavštěvujeme nákupní centra, nechodíme do kina, posilovny apod. Zkrátka jsme se na základě vlastní zkušenosti přesvědčili, že se jedná o zbytečné věci, bez kterých dokážeme žít.

Samozřejmě bych byl rád, kdybychom se vrátili co nejdříve zpět do doby „předcovidové“. Ne že by mi chybělo nakupování, ale zkrátka současný stav již trvá příliš dlouho a bude mít rozsáhlý celospolečenský dopad do budoucnosti.

Pevně proto věřím, že příchod jara nám nepřinese jen sluneční paprsky, ale také postupné rozvolňování doposud zavedených opatření a návrat k normálnímu životu. Pak se budeme moci věnovat všemu, co máme rádi a co doposud nebylo možné s ještě větším elánem.

Proto přeji Vám všem klidné prožití Velikonoc a v současné složité době zejména zdraví a optimismus.

Ing. Petr Novák, zastupitel městyse Pozlovice



Stavební sezóna začíná jarem a v letošním roce tomu nebude jinak. Ve středu 17. března proběhlo druhé jednání zastupitelstva městyse Pozlovice v tomto roce a zastupitelé stáli před těžkým rozhodnutím, kdy museli rozhodnout, jestli budeme v letošním roce opravovat ulici Řetečovská.



Projekt generální rekonstrukce ulice Řetečovská v délce cca 550 m, který nepochybně patří mezi největší investice tohoto druhu v posledních letech v Pozlovicích, obsahuje rekonstrukci vozovky na jednotnou šířku 5,5 m, odvodnění komunikace novou dešťovou kanalizací, nové osvětlení, rekonstrukci mostu a zejména výstavbu chybějícího chodníku po celé délce od mostu u hasičské zbrojnice po kříž u „kaštanů“. Součástí stavby bude i dílčí



přeložka vodovodu, plynu a sdělovacích kabelů CETIN. Zároveň vyjednáваме se spol. EG.D (bývalý E.ON distribuce) ohledně kabelizace nízkého napětí (NN). Jsme předběžně dohodnutí, že v rámci stavby budou uloženy chráničky a v příštím roce by mohlo dojít k částečné kabelizaci vedení v místech neizolovaných nadzemních vodičů. Bohužel s ohledem na rozpočet spol. EG.D nebylo možné akce realizovat ve stejném roce. Přesto bych chtěl veřejně poděkovat všem správcům inženýrských sítí za vstřícné a konstruktivní jednání. Jelikož rozsah stavby je velmi široký, odpovídala tomu i projekční cena 22,193 mil. Kč vč. DPH. Z tohoto důvodu jsme netrpělivě očekávali výsledky výběrového řízení, do kterého se přihlásilo celkem šest společností. Nejvýhodnější nabídku podala společnost KKS s. r. o. v hodnotě 15,15 mil. Kč. S přihlédnutím na vysoutěženou cenu a dobré hospodaření

městyse v předešlých letech, ve kterých se nám podařilo naspořit požadované finanční prostředky, rozhodlo zastupitelstvo městyse akci zahájit v letošním roce. Zároveň budeme doufat, že se nám podaří získat dotaci, o kterou jsme požádali Ministerstvo pro místní rozvoj (MMR).

Je potřeba počítat, že stavba přinese komplikace s ohledem na uzavírku provozu po dobu přibližně 6 měsíců. Budeme se snažit zajistit bezpečný průchod stavbou, ale průjezd vozidel bude eliminován a část vlastníků bude muset jezdit přes Řetečov. Věříme, že i přes poměrně dlouhé omezení provozu budou nakonec vlastníci spokojeni a budou se v této části obce cítit komfortně a bezpečně.

Na přelomu roku 2020 a 2021 jsme zároveň řešili několik podání žádostí o dotaci. U MMR jsme podali žádost o dílčí úpravy v budově základní školy, které



nebyly realizovány v předešlých letech. Jedná se zejména o výměnu podlah a rekonstrukci kuchyně včetně školní jídelny. Dále jsme podali u Státního fondu dopravní infrastruktury (SFDI) žádost o dotaci na rekonstrukci zastávek Pozlovice-střed včetně přilehlého prostoru. Tuto akci chceme realizovat až v roce 2022 v koordinaci s Ředitelstvím silnic Zlínského kraje (ŘSZK), které by zároveň opravilo komunikaci ve svém vlastnictví. K dalším podaným žádostem o dotaci patří rekonstrukce komunikací u mateřské školy a v lokalitě Vega. Akce připravujeme environmentálně s prioritou vsaku dešťových vod.



U obou akcí jsme podali žádost o dotaci u Státního fondu životního prostředí (SFŽP). S ohledem na rekonstrukci ul. Řetečovská, která bude finančně velmi nákladná, budeme další akce realizovat pouze v případě získání dotace.

- Začátkem měsíce ledna byla provedena inventarizace majetku Městyse Pozlovice a SMP s.r.o.
- Podle plánu zimní údržby byl prováděn úklid místních komunikací, chodníků a dalších veřejných prostranství.
- U fotbalového hřiště proběhlo zaměření průběhu kanalizace, které bude sloužit jako podklad pro projektanta sportovní - kulturního areálu.
- Sněhová nadílka umožnila upravit běžeckou stopu od HPS Pozlovice, přes Komonec na Řetechov.



- Získali jsme stavební povolení a podali žádost o dotaci na rekonstrukci zpevněných ploch v lokalitě Vega.
- Členové místní organizace včelařů darovali dětem do MŠ Pozlovice 8 kg medu.
- Celkový výtěžek Tříkrálové sbírky 2021 ze statických pokladniček na Luhačovicku činí 271 652 Kč. V Pozlovicích bylo vybráno 30 423 Kč. On-line koleda běží až do 30. 4. 2021 na <http://trikralovasbirka.cz>.
- Ladovská zima umožnila bruslení na Luhačovické přehradě.



- V únoru proběhlo výběrové řízení na pozici pracovníka technických služeb.
- V ul. Řetechovská byly zahájeny práce na projektu terénních úprav.



- Ve středu 24. 2. 2021 proběhlo první jednání zastupitelstva v roce 2021.
- VaK Zlín realizuje vodovod mezi Pozlovicemi a Řetechovem.



- Podali jsme žádost o dotaci na rekonstrukci autobusových zastávek Pozlovice, střed včetně přilehlých chodníků.



- Získali jsme stavební povolení a podali žádost o dotaci na rekonstrukci zpevněných ploch okolo MŠ Pozlovice včetně využívání dešťových vod ze střechy budovy.



- Zaměstnanci SMP s.r.o. provádějí kácení a ořez veřejné zeleně a čištění chodníků a komunikací.



- Na komunikaci v lokalitě Křapodola proběhla oprava panelového povrchu.



Chybí něco centru městyse?

Na jednom z jednání rady městyse jsme se zabývali stavem historického centra obce pod kostelem sv. Martina a v okolí fary a hasičské zbrojnice. Probírali jsme stav lipové aleje pod kostelem, u které musíme počítat s opakovaným ořezáváním tzv. na „hlavu“ a výhledově i celkovou náhradou. Zároveň jsme řešili stížnosti některých občanů na podobu veřejné zeleně a na chybějící dětské hřiště. K dalším opakovaným námětům patří umístění pouťových atrakcí při pouti ke sv. Anně v centru obce. Z těchto důvodů a po kladných zkušenostech z dřívějších jsme se rozhodli nechat zpracovat architektonický návrh na řešení celého centra, který by nás mohl v jednotlivých otázkách dále posunout. Zajímavou motivací je též skutečnost, že se připravuje dotační titul z Integrovaného regionálního operačního programu (IROP), který se bude zaměřovat právě na úpravy veřejných prostranství.

Ing. Pavel Coufalík, Ph.D.

Pokud máte nápady na možné úpravy centra, budeme rádi za poslání námětů ve formuláři: <https://1url.cz/fKt2n> nebo zasláním na email: mestys@pozlovice.cz, nejlépe do konce dubna letošního roku.



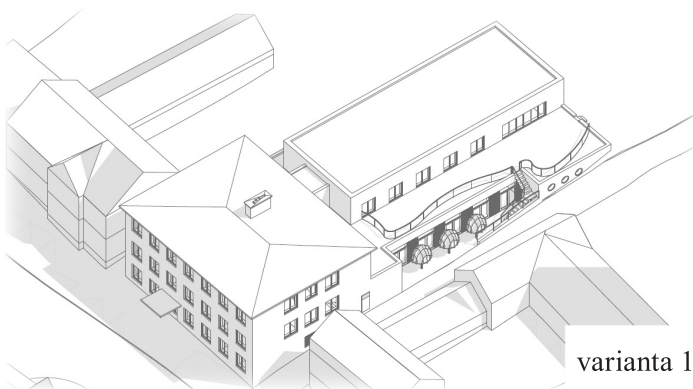
Zázemí pro sport a kulturu v Pozlovicích

Již při sestavování volebního programu strany Společně pro Pozlovice jsme se zabývali zejména nepříliš dobrým stavem zázemí pro pořádání kulturních a sportovních akcí. Z tohoto důvodu jsme nechali zpracovat urbanistickou studii sportovně-kulturního areálu, který by měl pokrýt potřeby především místních spolků pro sport i kulturu. Jedná se zejména o nové vyleštění a případně možné vybudování sportovní haly včetně adekvátního zázemí. Začátkem roku 2021 proběhlo výběrové řízení na projektanta, který bude zpracovávat celý areál od studie po dokumentaci pro stavební povolení a realizaci stavby. Jelikož se jedná o rozsáhlou dokumentaci, bude její zpracovávání přecházet i do dalšího volebního období.

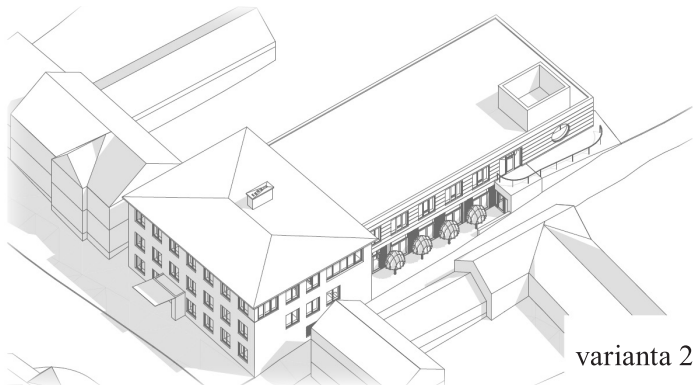


Ke kultuře v Pozlovicích neodmyslitelně patří víceúčelový sál v budově úřadu, který bude nepochybně hrát svou roli i v budoucnu, a to i po zvažované výstavbě sportovní haly. Sál, který byl realizován v 70. letech, je již zastaralý. S ohledem na stabilitu opěrných stěn za budovou a problémy se spodní vodou je nutné v blízké budoucnosti počítat s jeho rekonstrukcí. Proto jsme se rozhodli opětovně nechat zhotovit architektonickou studii, která byla zastupitelům předložena zpracovatelem ve dvou variantách. Obě varianty zachovávají nosný skelet sálu, kdy v prvním návrhu dochází v rámci jednoho podlaží k úpravě přidružených prostor (kuchyně, šaten, toalet, nářadovny, baru a jeviště). V druhé variantě je zároveň uvažováno s přístavbou galerie, díky které by bylo docíleno maximální možné kapacity v rámci daného prostoru víceúčelového sálu. Návrhy si můžete prohlédnout

Ing. Pavel Coufalík, Ph.D.



na webových stránkách městyse v sekci O Pozlovicích – Realizované a připravované projekty. Pokud budete mít podnět k uvedeným variantám, budeme rádi, pokud se s námi podělíte ve formuláři: <https://1url.cz/jKtP1> nebo zasláním emailové zprávy na: mestys@pozlovice.cz, nejlépe do konce března letošního roku.



Od záměru vylepšit zázemí pro kulturu a sport až po jeho realizaci je nutno uběhnout dlouhou trať a vykonat spoustu mravenčí práce, která nemusí být vidět. I když jsme v současnosti spíše v počátcích celého procesu, věříme, že výsledky nynějšího úsilí na sebe nenechají dlouho čekat. Tyto návrhy by se mohly začít promítat do reality již v průběhu dalšího volebního období.

Nastává jaro, kdy řada z nás opětovně oprašuje svá jízdní kola a vydává se na první jarní cyklovýlety po okolí či dokonce do vzdálenějších krajů (samozřejmě v závislosti na platných protiepidemických opatřeních). Jelikož cykloturistika v našich končinách nabírá na stále větší popularitě, hledáme způsoby, jak ji do budoucna ještě více zatraktivnit. Stávající cyklotrasy bychom chtěli napojit na již existující síť cyklostezek a učinit je bezpečnějšími, zvláště pro naše děti.

Za tímto účelem v současnosti projektujeme cyklostezku údolím Pozlovského potoka (mezi MŠ Pozlovice a areálem fotbalového hřiště). Po ní by se zejména

štěrkou mezi zátokou a lokalitou Martincův mlýn. Tím by se vytvořila zajímavá trasa na menší cyklovýlet, například s dětmi.



Jistě si vybavíte, že v Pozlovicích v minulosti proběhly komplexní pozemkové úpravy. V jejich rámci byl přijat plán společných zařízení, a sice komunikací, které by měly napomoci napojit přilehlé pozemky za účelem lepší obhospodařovatelnosti na náklady státu. Doposud státní pozemkový úřad uváděl, že nemá na realizaci společných zařízení dostatek finančních prostředků. Po opakovaných jednáních jsme dostali příslib, že v případě přípravy projektové dokumentace včetně získání stavebního povolení by se v příštím roce mohla vybudovat prioritní komunikace v našem katastru. Jedná se o nezpevněnou cestu z ulice Podhradská přes Větrník až po posed s odpočinkovým lehátkem. Provedení komunikace se bude odvíjet od finančních možností Státního pozemkového úřadu. Prioritou je navrzení takového řešení, které bude mít vysokou životnost a odolnost vůči erozi. Vybudováním okolo 2 km polní cesty by se přitom nejen zlepšila přístupnost okolních pozemků, ale především by do budoucna mohla tato cesta tvořit část cyklostezky spojující Pozlovice s poutním místem Malenisko. Případně by mohla sloužit jako okružní trasa směrem na Řetechov či jako výchozí cesta směrem na nezpevněné cyklotrasy v okolí hradu Starý Světlov a Komonce, které mohou využít milovníci jízdy na kolech mimo zpevněný terén.



děti mohly bezpečně dopravit mimo silniční dopravu po ulici Hlavní, která je stále frekventovanější. Ve fázi úvah je případné pokračování cyklostezky dále směrem do Pražské čtvrti.

Další připravovanou cyklostezkou je spojení přehrady a obce Dolní Lhota. Ačkoliv lze předpokládat, že uvedená cyklostezka bude převážně využívána obyvateli navazujících obcí, máme za to, že i pro naše občany je cyklostezka nepochybně zajímavá. Umožní se bezpečně dostat do lokality Lipska (Martincův mlýn)



a Dolní Lhoty mimo frekventovanou cestu II/492, případně pokračovat v jízdě na kole dále do Vizovických vrchů. Do budoucna bychom byli rádi, kdyby se podařilo na plánovanou cyklostezku napojit existující trasu ve směru Nevšová a Slavičín, odkud by bylo možno pokračovat v jízdě dále směrem na Brumov-Bylnici či až na Slovensko.

Rád bych poděkoval Římskokatolické farnosti Pozlovice a dalším soukromým vlastníkům pozemků v obou lokalitách, kteří byli ochotni prodejem pozemků akce posunout blíže k jejich realizaci.

V případě, že se Povodí Moravy, s. p. podaří zrealizovat retenční nádrže nad vtokem do přehrady, měla by současně vzniknout i obslužná komunikace z vibrovaného

Hledáme i jiné možnosti, jak by se dala do budoucna podporovat cyklistika v Pozlovicích, například doplňováním vhodného mobiliáře ve veřejném prostoru (stojany na kola apod.). V rámci projektování sportovně-kulturního areálu se budeme snažit navrhnout prostor zejména pro mládež, které momentálně chybí bezpečná lokalita pro radovánky na jízdních kolech.

Skončila zima a s ní zmizel poslední sníh. Díky tomu se můžeme radovat z prvních jarních květin na našich zahrádkách. Bohužel se objevila i řada „pokladů“, který sníh během zimy zakryl.

V poslední době se na nás obrací čím dál více občanů, kteří jsou rozhořčeni, že při prvním jarním úklidu či sečení naráží na velké množství „min“ v podobě psích exkrementů. Dokonce se s tímto nešvarem můžeme setkat i na dětských



**UKLÍZEJTE
PO SVÉM PSOVI**

hřištích nebo uprostřed chodníků. Je to poměrně smutný obraz o ohleduplnosti každého z nás vůči svému okolí. Buďte, prosím, k sobě navzájem ohleduplní a sbírejte po svých čtyřnohých mazlíčcích exkrementy, i když jsou třeba na první pohled ukryty v trávě. Uvědomte si, že někdo bude trávu v dohledné době sekat a určitě mu neuděláte den příjemnější.

Při venčení svých psích miláčků patří do ruky vodítko a do kapsy či tašky sáček na psí poklady.

Novinky v odpadovém hospodářství v r. 2021

Ing. Stanislav Jurák

Tak trochu ve stínu pandemické krize, 1. 1. 2021 vstoupil v platnost dlouho diskutovaný nový odpadový zákon č. 541/2020.

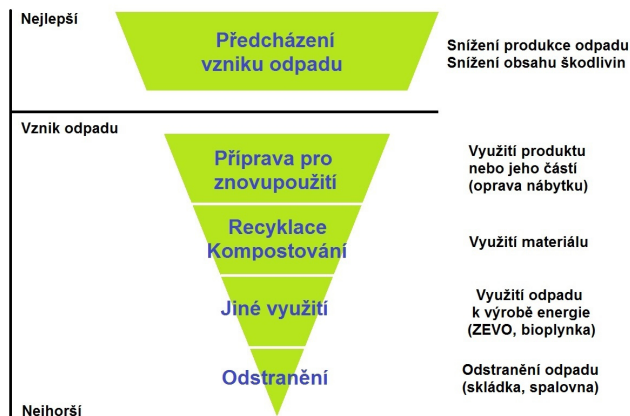
Ačkoli výklad některých jeho pasáží není zatím úplně jasný ani specializovaným odborníkům, jeho obecný dopad na hospodaření s komunálními odpady je celkem jasný.

Cílem zákona je zásadně omezit produkci nerecyklovatelných odpadů a v návaznosti jde cestou razantního navyšování poplatků za skládkování. Tomu se částečně mohou vyhnout obce, ve kterých se bude produkovat stále méně směsného odpadu z odpadových nádob občanů.

obyvatele za rok, splníme.

Do roku 2030 se ale zákonný limit sníží až na 120 kg na obyvatele/rok. To je ale již hodně náročný cíl. Cena za skládkování se tak má postupně zvýšit až na 1850 Kč/tunu. Z uvedeného je tedy zřejmé:

- maximálně třídít odpad podle možnosti recyklace a do svých popelnic odkládat skutečně jen to, co již vytřídít nelze,
- že v budoucím období se všechny zvýšené náklady na skládkování projeví na úpravě poplatku za produkováný komunální odpad. A to i přes to, že obec likvidaci odpadu dlouhodobě dotuje.



množství odpadu vyvezeného z odpadového centra	129,7 t
množství odpadu z vyvezených nádob od občanů	172,7 t
náklady na provoz odpadového hospodářství	1 380 000 Kč
příjmy (poplatky, prodej komodit, kol. systémy ..)	970 000 Kč
dotování odpadového hospodářství obcí	410 000 Kč
výše poplatku	560 Kč/ob./rok

Od 1. 1. 2021 bylo zákonem stanoveno, že celkové množství odpadů ukládaného na certifikovanou skládku, za který v r. 2021 obec zaplatí 500 Kč/tunu, nesmí přesáhnout 200 kg na jednoho obyvatele obce. Množství odpadu nad uvedený limit bude již fakturováno za 800 Kč/tunu.

Díky motivačnímu systému, který byl v naší obci zaveden již v devadesátých letech minulého století, máme relativní dlouhodobý přehled nejen o tom, kolik odpadu se z naší obce předává smluvní svozové firmě celkem, ale i o míře třídění v domácnostech.

Díky velké míře zapojení občanů do třídění předpokládáme, že recyklační limit, který je v letošním roce 2021 stanoven na 200 kg směsného odpadu na jednoho

Radou městyse Pozlovice bylo rozhodnuto, že v rámci zkvalitnění provozu na OC Pozlovice bude v době provozu OC pro občany obsluha odpadového centra posílena o 1 pracovníka, a to od 3. dubna 2021 (letní období).



Stejně jako celá společnost, tak i ZO Českého svazu žen vstoupila do druhého roku mimořádných opatření, která zcela paralyzovala naši činnost. Nemáme možnost potkat se na Koštu slivovice a medu, nemáme možnost přivítat jaro na Sletu čarodějnic. Společenský život se zcela zastavil a je velkým otazníkem, zda se budeme moci potkat při zdobení perníků a rozsvícení vánočního stromu.

V této mimořádné době je důležité vzájemně si pomoci. Před rokem to bylo hlavně šití roušek, stále probíhá pomoc dobrovolníků z různých skupin starším spoluobčanům se zajištěním nákupů a léků. Opatřeními jsou nejvíce postiženi Ti, kteří museli zavřít své provozovny, rodiny s dětmi vzdělávanými přes internet a další skupiny. Na ženy nejvíce doléhají mimořádné povinnosti spojené s domácností a vzděláváním dětí.

Přemýšlíme nad tím, jak dál pomáhat. Celá společnost se mění a digitalizace proniká do stále větší části našich životů. Internet se stal významným pomocníkem a umožňuje nám kontakt se světem a pro mnohé práci. Řada z našich spoluobčanů provozuje e-shopy a služby, o kterých mnohdy ani nevíme. Přitom stále více slyšíme o tom, že v dnešním globalizovaném světě je důležité rozvíjení místní ekonomiky, nákup výrobků a služeb od místních producentů.

Znáte tento příběh?

Jeden hostinský najde bankovku 5.000 Kč. Koupí za ni u řezníka ve vesnici maso za 5.000 Kč pro svůj hostinec. Řezník potřebuje doplnit zásoby a koupí prasata od souseda - zemědělce. Nyní má zemědělec peníze a nechá si za 5.000 Kč opravit traktor u místního mechanika. Mechanik si potom koupí novou skříň za 5.000 Kč u místního stolaře. Stolař může nyní konečně vystrojít své dceři svatbu u hostinského. Těch 5.000 Kč jsou nyní zase zpátky u hostinského. Na cestě do banky hostinský bankovku 5.000 Kč ztratí ...

Předtím tam nebyly peníze, teď už tam nejsou a přesto má řezník prasata, traktor je opraven, mechanik má novou skříň, dcerastolaře je vdána a hostinský upekl maso. Uskutečnil se ekonomický výkon o hodnotě $5 \times 5.000 = 25.000$ Kč – aniž by tam ještě ty peníze byly.

Skautujeme na dálku

Poslední rok je pro mnohé z nás rokem změn a výzev. Téměř nic nefunguje tak, jak jsme byli zvyklí, a nezbyvá nic jiného, než s úsměvem čelit novým situacím. Stejně tak i v našem pozlovickém skautském středisku jsme se pokusili najít kompromis a zůstat s dětmi v kontaktu, i když nám okolnosti nedovolují se scházet osobně na chatě nebo na hřišti.

Po spuštění registrace na rok 2021 pro nové i stávající členy a členky střediska jsme zjistili, že zájem o skautování mezi mládeží z Pozlovic a okolí nepolevuje, a tak ve schůzkách nepolevují ani vedoucí. Inspirovali jsme se školami, které fungují v online režimu. Nepožadujeme však po dětech, aby seděly u obrazovek počítačů. Místo toho dostávají skautíci pravidelná zadání úkolů, které rozvíjí jejich fyzické dovednosti, kreativitu nebo znalosti. A hlavně je některý z úkolů přiměřeně jít ven. Jedenáct skautek a skautů dostává zadání na své mobily. Zábavné

Pohádka? Zázrak? Ne, tak funguje hospodářství: nezáleží ani tolik na množství peněz, záleží na četnosti obrátů. Kdyby řezník dovezl prasata odjinud, měl by zemědělec pořád ještě pokažený traktor, mechanik starou skříň, a stolařova dcera by ještě nebyla vdána.

A jaké je poučení z tohoto příběhu? Nechej peníze ve vesnici, v regionu!

Tento příběh by pro nás měl být v této těžké době inspirací. Je pravdou, že region je tím více bohatší, čím více peněz do něj přitéká. Ale uvedený příběh ukazuje, že lze uvažovat také jinak. Například zboží z e-shopů www.tureckeprize.cz pro naše pletáčky, www.detskedoplňky.cz - dětské oblečení, dětská obuv a doplňky licencovaných značek a www.naomi.cz - roušky, respirátory, teploměry, dezinfekce, plachty, zemní vruty si můžete vyzvednout přímo v Pozlovicích u Krajíčků na Nivách.

Na www.pozlovice.cz najdete řadu služeb nabízených firmami působícími v Pozlovicích. Ti z Vás, kteří této možnosti prozatím nevyužíváte, nabídněte své služby touto cestou. Třeba se nám tak podaří i tímto malým krůčkem přiblížit se k fungování podle uvedeného příběhu a zlepšit naši situaci.



Ve spolupráci s Městysem Pozlovice jsme se dohodly na výzvě k aktualizaci prezentace služeb nabízených našimi občany na webových stránkách i na stránkách občasníku. Proto využijme této nabídky a věřme, že se budeme moci co nejdříve vrátit k běžnému chodu života.

Dagmar Matulíková

úkoly pro 32 světlušek a vlčat jsou vždy zveřejněné na webu skautipozlovice.cz/svetluskya-vlcata/.

Vážení rodiče, vězte, že registrační poplatek nevyletěl komínem. Opravdu se snažíme vašim dětem zpříjemnit a zpestřit čas, který prozatím stále musí trávit doma. A děkujeme za veškerou přízeň.



Rok 2020 jsme zahájili 7. února velkou akcí. Byl to Sportovní ples. Mimořádná tombola, skvělá hudba, kvalitní víno přilákalo i nečekaný počet hostů, kteří se bavili ještě pár hodin po půlnoci. To jsme ještě netušili, že je to naše poslední společná akce všech oddílů v tomto roce.

Některým oddílům se podařilo zorganizovat každoročně pořádané turnaje.

Volejbalový oddíl, který se dělí na oddíl mládeže, ženy a muži, zorganizoval v září 15. ročník turnaje O putovní pohár SK Pozlovice. Zúčastnilo se 8 týmů a vítězem se stal oddíl SK Pozlovice A. Jednotlivým oddílům se podařilo uspořádat oddílové turnaje a zúčastnily se také turnajů v Řepišti, Uherském Hradišti, Uherském Brodě a Nivnici.



Oddíl kuželek uspořádal turnaj v bowlingu, který proběhl v Pozlovicích v Pizzerii U Jána. Soutěže se zúčastnilo 6 družstev. Z důvodu pandemie Covid-19 se turnaj nedohrál. Do konce turnaje chybělo dohrát 2 kola. I tak to byla soutěž velmi zdařilá a napínavá. Hráči se shodli, že se do soutěže přihlásí i příští rok.

Oddíl fotbalu – vládní opatření v březnu celkově zrušilo jarní část fotbalové sezóny 2019/2020. Zůstaly v platnosti výsledky po podzimní části, ze soutěží nikdo nesestupoval ani nepostupoval. Muži skončili v okresním přeboru na 11. místě a žáci v těžké konkurenci okresního přeboru skupiny B na posledním 7. místě.

S příchodem léta se epidemická situace zlepšila a podařilo se jim v červnu pro fanoušky a spoluobčany uspořádat taneční zábavu se skupinou RockSoar. Tato zábava měla velký úspěch a byla velmi kladně hodnocena. Do nového fotbalového ročníku 2020/2021 se přihlásily tři soutěže, okresní přebor mužů, starších žáků a přípravek. Podzimní část nového ročníku nebyla dokončena.

Oddíl stolního tenisu získal na začátku roku 2020 několik nových členů a úspěšně pokračovala úzká spolupráce s oddílem stolního tenisu Slovan Luhačovice, kde členové z Pozlovic tvoří drtivou většinu soutěžního družstva Luhačovic. V březnu se zmrazila veškerá činnost oddílu kvůli omezením nemoci Covid-19. Po částečném uvolnění v letních měsících se začalo opět trénovat a rozehrála se nová sezona, která byla ukončena v říjnu novými omezeními do konce roku. Celá sezona dlouhodobých soutěží byla anulována.

Oddíl ženy – cvičení v tělocvičně probíhalo

v lednu a únoru a potom jen po dobu 4 podzimních zářijových týdnů. Pro zlepšení kondice členek se začalo pravidelně cvičit dvakrát týdně formou on-line. Všechny členky oddílu se ale těší na společné cvičení v tělocvičně.

Oddíl jógy – v měsíci září se cvičilo 3x. Plánovaly se výšlapy s trekingovými holemi, které se bohužel neuskutečnily.

Oddíl šachy - před začátkem sezóny 2019/20 celkem vážně uvažoval o postupu do krajské soutěže, ze které sestupoval především díky úzké členské základně. Úvodní zápas vyšel podle plánu, po dramatickém souboji se podařilo porazit Bojkovice, ale potom už byly výkony velmi nevyrovnané. Z osmi zápasů dokázal vyhrát jen polovinu a poslední kolo se nemohlo dohrát. Všechny soutěže družstev byly předčasně ukončeny. Konečné umístění v polovině tabulky bylo určitě velkým zklamáním.

V dubnu 2020 se Roman Hlavička zúčastnil online Mistrovství ČR v šachu, kde nastoupila celá kompletní šachová špička včetně našeho nejlepšího šachisty Davida Navary, který však kvůli výpadku internetového připojení v prvním kole obsadil „až“ druhé místo. I když Roman Hlavička skončil hluboko v poli poražených, byla to pro něho velká zkušenost do dalších online turnajů v průběhu celého roku.

V letošní sezóně 2020/21 šachisté pomýšleli na postup, ale začátkem října odehráli jen první kolo. Jasné vítězství 4:1 s družstvem z Valašských Klobouk bylo startovacím impulsem, ale bohužel všechny ostatní zápasy byly zrušeny a celá sezóna anulována. Věříme, že postup příští rok konečně vyjde a že se zase všechno vrátí do normálních kolejí a budeme moci přejít z online šachovnic zpět do sálů či kluboven.

A co nemohlo proběhnout vůbec - volební Valná hromada SK Pozlovice z.s., tradiční akce Pozlovice v pohybu, zájezd, Silvestrovský turnaj Pozlovice Cup, soustředění oddílů a jakákoliv cvičení na sportovištích, jak jsme byli všichni zvyklí.

V roce 2020 SK obdržel 3 dotace – od městyse Pozlovice, MŠMT a FAČRu. Z těchto peněz se pořídilo např. vybavení kabin na fotbalovém hřišti, lajnovací sada, rozlišovací dresy, brankářské rukavice, medaile, poháry, diplomy, dresy, pingpongové rakety, balony. Dále bylo proplaceno cestovné a zapláceno soustředění mládeže.

SK děkuje všem sponzorům, kteří svým finančním darem podpořili sportovní činnost v roce 2020.

Pevně věříme, že se situace kolem pandemie v Česku brzylepší a budeme se opět bez omezení bavit sportem, ať už jako fanoušci, tak i jako aktivní sportovci a hráči.

Prosíme sportovce a občany Pozlovic
o zapůjčení dokumentace
(fotografie, dresy, medaile atd. staršího data)
pro uspořádání výstavy k výročí SK a fotbalu.
Všechny materiály budou vráceny.

Zima se pomalu blíží ke svému konci a přichází tolik očekávané jaro. Na jaře vstupuje do přírody nový život. Příroda se probouzí ze zimního spánku a při procházce lesem je v ní hned veseleji. Začínají kvést první jarní byliny, keře a stromy.

V přírodě můžeme spatřit první mláďata zajíců, selata divokých prasat. Potkáváme se s novými návštěvníky - posly jara. Přilétají skřivani, špačci, holubi, husy nebo sluky. Probíhá tok bažantů a hnízdí kachny březňačky. Zvěř přestává být pomalu závislá na péči myslivců a začíná přecházet na zelenou potravu.

Na jaře doplňujeme hlavně slániska kvalitní soli bohatou na minerály. Především srncí zvěř v období přechodu na zelenou potravu, parození srnců a intenzivního vývoje plodu v těle samic potřebuje minerály a stopové prvky více než kdy jindy. Proto opět prosím všechny návštěvníky lesa, aby se chovali ohleduplně, mysleli na to, že v lese nejsou jediní. Právě teď na jaře přichází nový život a zvěř by potřebovala tolik klidu, aby mohla vyvést mláďata.

Chápu, že doba je špatná, plno zákazů, všichni potřebují někam utéct a příroda je jediným místem, kde si můžeme užít odpočinku, ale i přesto si ji nemusíme zničit a je to na každém z nás, jak se k tomu postavíme.



LÁSKA K LESU

Ač dnes není Velký pátek, pobyt v lese je vždy svátek.

Kam se kolem podívám, tam přátele mám.

Ať už v srsti nebo peří, ne každý mi ovšem věří.

Kdo zažil ta chladná rána, tomu k lesu láska dána.

Rána, kdy se všechno vzbouzí,

jenom blázen poznat vzpouzí.

Ptačí zpěv ten slunce vítá, ještě než nám vlastně svítá.

Svítání je zprvu chladné, jen než slunce louče zažne.

Zahřeje pak všechno živé, od lidí až k zvěři divé.

Osuší všem vodu v srsti, ba i kapky v lesní prsti.

Tepló, slunce, jeho svit, krajina nám začne žít.

(Fr. Mlčoch)

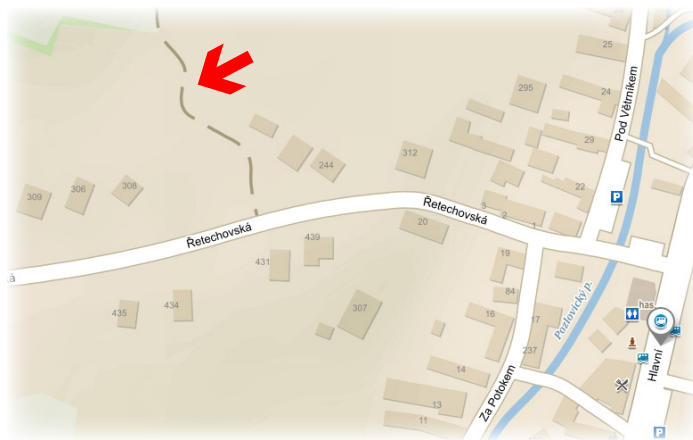
Anketa - název nové ulice - lokalita Vřesky

V loňském roce započala výstavba rodinných domů v lokalitě Vřesky, která navazuje na ulici Řetečovská (viz příložená mapka). Výstavbou vzniká zcela nová ulice, a proto je namístě jí dát své samostatné označení. Je dobrým zvykem dát při této příležitosti prostor spoluobčanům, aby se k věci vyjádřili, a proto vyhláshujeme anketu na pojmenování vznikající ulice.

Své návrhy nám prosím zasílejte do 16. 4. 2021 prostřednictvím:

- webového formuláře <https://lurl.cz/eKMMx>,
- emailové korespondence na mestys@pozlovice.cz,
- osobně na podatelně úřadu městyse Pozlovice,
- schránky úřadu na budově.

Budeme rádi pokud svůj návrh i krátce zdůvodníte. Následně budou náměty na názvy ulic předloženy zastupitelům městyse k výběru.



Zvolený název odměníme dárkovou taškou.

Děkujeme za Vaše tipy!



Respirátory pro občany Pozlovic

Městys Pozlovice obdržel darem od spol. SPUR a.s. 1 000 ks respirátorů.

Občané s trvalým pobytem nad 65 let a sociálně znevýhodnění si mohou v úředních hodinách vyzvednout zdarma 3 ks respirátorů v Informačním centru Pozlovic.



400 ks respirátorů jsme obdrželi od Potravinové banky Zlín, které jsou distribuované prostřednictvím Charity Luhačovice.

Nabízíme k prodeji Nanoroušky SPURTEX® PP Standard v počtu 10 ks za 150 Kč.

Očkovací a testovací centrum

V Luhačovicích ve Zdravotním středisku, Masarykova 315 bylo otevřeno očkovací centrum proti Covidu-19.

Registrovat se mohou momentálně občané z řad seniorů 70+, zaměstnanci ve školství a zdravotníci.

Zájemci se mohou registrovat on-line na webu <https://registrace.mzcr.cz/>.

Při výběru místa očkování v rámci procesu registrace zvolte v seznamu očkovacích míst „Zlín – Luhačovice - IVF Czech Republic, s.r.o.”



Lázeňský léčebný dům PRAHA v Luhačovicích provádí antigenní testy na COVID - 19.

Vstup do odběrového centra z ulice Leoše Janáčka, je označen vstupní tabulkou (bývalý vstup do Domova důchodců).

Provozní doba: úterý, středa, čtvrtek od 9:30 - 14:30.

Pro objednání hromadného testování využijte objednávkový formulář na

<https://ild-praha-luhacovice.reservio.com/>.

Společenská kronika

Významná životní jubilea – II. čtvrtletí 2021

František Zábajník	70 let
Helena Hříbová	70 let
Ludmila Hrubošová	70 let
Marie Pindřáková	75 let
Anna Maňasová	75 let
Marta Bernátková	75 let
Stanislav Hasoň	75 let
Stanislava Masařová	75 let
Milan Maňas	75 let
Ladislav Šumšal	75 let
Klára Kotřlová	81 let
Alois Vávra	83 let
Marie Mikulčíková	84 let
Květoslava Procházková	85 let
Ludmila Hájková	85 let
Viliam Dolinay	85 let
Stanislava Malaníková	87 let
Jindřiška Václavíková	87 let
Marie Sedlářová	88 let
Jana Valášková	88 let
Alois Kolář	88 let



Elena Krčméryová	89 let
Karel Šulák	90 let
Vlasta Martincová	90 let
František Bednařík	91 let
Oldřich Matulík	91 let

Všem jubilantům srdečně blahopřejeme.

Naše řady opustili

Antonie Mikulčíková	87 let
Jiří Zháněl	81 let

Všem pozůstalým vyjadřujeme upřímnou soustrast.



Vzpomínka

Dne 6. 5. 2021 uplyne 10 let, kdy nás navždy opustila paní

Eva Kristová.

S láskou stále vzpomínají švagrová Marie, neteře Jana a Dagmar.

Děkujeme všem, kteří vzpomenu s námi.

Vážení občané, zastupitelé a členové spolků, vítáme Vaše příspěvky do občasníku a Vaše náměty k tomu, co se chcete na stránkách tohoto periodika dozvědět. Občasník vychází v první jarní, letní, podzimní a zimní den. Uzávěrka vždy 14 dnů před vydáním.

Periodický tisk územního samosprávného celku, vydávání povoleno, číslo registrace: MK ČRE 16101, čtvrtletník
vydavatel: Městys Pozlovice, Hlavní 51, 763 26 Pozlovice, IČ: 00568708, tel.: 577 113 071, e-mail: mestys@pozlovice.cz, web: www.pozlovice.cz