



# POZLOVSKÝ OBČASNÍK

XXIV. ROČNÍK

INFORMAČNÍ ČTVRTLETNÍK MĚSTYSE POZLOVICE

PODZIM 2018

*Vážení a milí spoluobčané,*

blíží se den ukončení mého šestnáctiletého mandátu v zastupitelstvu jako starostky Městysu Pozlovice. Po důkladném uvážení všech okolností jsem se rozhodla v dalším funkčním období již nekandidovat. Dospěla jsem k závěru, že pro Pozlovice bude dobré, když do zastupitelstva a vedení nastoupí i noví lidé, s novými myšlenkami a názory, kteří osvěží život v Pozlovicích novými nápady. Zjara jsem narazila na test s názvem „Jste obětí syndromu vyhoření?“ A můj výsledek? ....., „Měli byste si dávat pozor, protože Vás může proces vyhoření v brzké době ohrozit.“... Ano, práci jsem věnovala velké množství energie a začínám pociťovat únavu. I když mám kolem sebe tým skvělých spolupracovníků, práce starosty vyžaduje velké množství energie, čtyřicet hodin denně jste vystaveni odpovědnosti, rozhodování o zásadních i zcela malicherných záležitostech.

Chci proto veřejně poděkovat za podporu všem, kteří mě svým hlasem podpořili ve volbách, všem, kteří mně pomáhali při projednávání celé řady projektů a rozhodnutí. Moje poděkování patří všem zastupitelům a radním, kteří měli odvahu hlasovat i pro nepopulistická rozhodnutí a pro nadčasová řešení. Uvádět plány zastupitelstva v život by nebylo možné bez práce úřadu. Děkuji všem kolegům, kteří s vysokým nasazením a odbornou erudicí řešili široké spektrum úkolů, které praxe úřadu přináší. Podařilo se nám vytvořit tým, který si poradil s narůstající byrokracií, základními elektronizací veřejné správy,

evropskými dotacemi spojenými s hromadami administrativy, na úseku technických služeb s každodenní péčí o běžný chod obce i jednotlivých provozů. Rovněž děkuji vedení a pracovníkům školy, farnosti, členům spolků, komisí a výborů, kteří se mimo jiné věnují organizování bohatého společenského života v Pozlovicích.

Naši práci budete hodnotit Vy, občané, ve volbách. Zamyšlení nad volbami, potřebě změn a s tím spojených nadějí i rizik se věnoval v jarním vydání občasníku radní Ing. Bohumil Vráblík, Ph.D. Stejně jako on si přeji, aby v Pozlovicích vyhrál zdravý rozum, do zastupitelstva i vedení zasedli ti z kandidátů, kteří budou dobrými hospodáři a povedou Pozlovice tak, aby se nám zde dobře žilo. Dobré místo k žítí si z Pozlovic v největší míře uděláme sami dobrými mezilidskými vztahy, nezištnou ochotou přispět podle vlastních možností a dobrou vůlí ke společnému prospěchu. Novému zastupitelstvu přeji, aby se v krátkém čase dokázalo shodnout na prioritách a mohlo v klidu pracovat, ne bojovat.

Jeden z kolegů starostů kdysi konstatoval: „Když vzkvétá dědina, tak strádá rodina.“ A já musím konstatovat, že měl pravdu. Proto děkuji i svým nejbližším, manželovi Liborovi, dětem, mamince a přátelům, kteří měli pro moji práci pochopení a byli pro mě vždy pevnou oporou.

*Ing. Olga Tkáčová  
Vaše starostka*



*Vážení občané,*

v životě každého z nás i v životě obce jsou příležitosti, kdy je dobré zastavit se, ohlédnout se zpět a zhodnotit, co se podařilo, co se naopak z našich plánů ještě nepodařilo a z toho pak usuzovat, jak dál. Moje dnešní ohlédnutí bude mít širší záběr, pokusím se zrekapitulovat nejdůležitější události posledních 16 let.

Po volbách v roce 2002 se obce poprvé ocitly v situaci, kdy byly zrušeny okresní úřady, ustanoveny obce s rozšířenou působností a dva roky fungovaly kraje. Samospráva se ocitla v úplně nové situaci, nově zvolené starosty a zastupitele nikdo neškolil, metodická pomoc dříve poskytovaná okresními úřady zcela zanikla. Dodnes vzpomínají ti, kteří mají možnost porovnat fungování samosprávy před rokem 2002 a dnes, na „zlaté časy“. Rámec naší práce dává legislativa, která se stala neuvěřitelně komplikovanou a pomalu začíná být nad lidské síly vše obsáhnout, vše dodržet.

Co se nám přes uvedené komplikace podařilo v uplynulých šestnácti letech zrealizovat?

- 2003 – Rekonstrukce WC u tělocvičny a v přízemí úřadu; Oprava MK Ludkovická;
- 2004 - Restaurování sochy sv. Jana Nepomuckého; Projektová příprava chodníku Leoše Janáčka - Hlavní – Centrum;



- 2005 – Víceúčelové hřiště u MŠ; Místní informační systém; Přestavba kabelové sítě – internetizace; Projektová příprava koupaliště DUHA;



- 2006 - Úpravy centra po vykopení staré hospody (kolem hasičské zbrojnice); Hudební altán; Pořízení nové techniky – traktor a malotraktor Vivid; Chodník a kabelizace NN a VO v ul. Leoše Janáčka a Hlavní;



- 2007 – Obnova pozlovického kroje; Lanovka v zahradě MŠ;



- 2008 – Kulturní akce s partnerským městem Rajecké Teplice; Vydání knihy Pozlovice v dějinách a obrazech; Obnova plochy fotbalového hřiště;



- 2009 – Výměna oken, zateplení fasády a solární ohřev vody v MŠ Pozlovice; Zateplení budovy úřadu a výměna oken; Vodovod a tlaková stanice v lokalitě Díla; Zřízení místa Czech POINT; Naučný chodník Antonína Václavíka;



- 2010 – Nový územní plán; Koupaliště DUHA u přehrady; Společné aktivity s včelaři z Rajecké doliny; Úpravy veřejné zeleně (výsadby); Úprava chodníku v lokalitě Křapodola; Projektová dokumentace ul. Podhradská;



- 2011 – Stabilizace sesuvu v ul. Ludkovická; Naučný chodník Luhačovická přehrada; Společné aktivity se sportovci z Rajeckých Teplic; Stavební úpravy komunikací;



- 2012 – Odpadové centrum; Modernizace přístaviště na přehradě; Parkoviště nad přehradou a stezka zdraví;



- 2013 – Multifunkční centrum a místní knihovna v přízemí úřadu; Komplexní úpravy ul. Podhradská; Revitalizace alejí; Pořízení nových šlapadel a užitkového vozidla Piaggio;



- 2014 – Úpravy centra II (kolem ZŠ); Modernizace sociálního zařízení v ZŠ Pozlovice; Okružní křižovatka a zastávka Nad přehradou; Rekonstrukce Jurkovičovy aleje;



- 2015 – Komplexní pozemkové úpravy; Koncepční materiál Strategie rozvoje městyse Pozlovice do r. 2026; Oprava ul. Antonína Václavíka;



- 2016 – Obnova veřejného osvětlení; Modernizace družiny; Zateplení půdy základní školy; Rekonstrukce ul. Nivy; Rekonstrukce hřbitovní zídky; Modernizace WC na přehradě a altán pod Pohodou;



- 2017 – Stavební úpravy šaten sportovního klubu na hřišti; Pořízení CAS pro JSDH a šlapadel; Rekonstrukce ul. Na Drahách; Vrtaná studna na koupališti DUHA;



- 2018 – Rekonstrukce ul. K Přehradě; Výměna povrchu víceúčelového hřiště u MŠ; Parkoviště u MŠ a hrací prvky v zahradě mateřské školy; Oprava povrchu ul. Ludkovická; Pořízení dopravního automobilu pro JSDH.

Objem projektů s využitím dotací činí za 16 let 160,7 mil. Kč, z toho získané dotace 111,8 mil. Kč, vlastní podíl činil 48,9 mil. Kč, což je 30,4 % z celkové částky. Kromě uvedených projektů byla realizována celá řada investic financovaná s využitím vlastních zdrojů.

Nejkontroverznější stavbou na našem území připravovanou společností E-ON je stavba VVN a trafostanice. Pro její odklon z oblasti přehrady a zastavené části Pozlovic směrem k Podhradí jsme udělali maximum. Po obhájení stavební uzávěry před Ústavním soudem na pro nás nepřijatelnou trasu jsme sami navrhli koridor, který je dnes zapracován v územně plánovacích dokumentech Zlínského kraje a dotčených obcí. V současné době probíhá zjišťovací řízení, zda bude posuzován vliv stavby VVN na životní prostředí. Lze očekávat, že Krajským úřadem Zlínského kraje bude tato povinnost investorovi uložena. Městys Pozlovice odeslal vyjádření, jeho plné znění je uvedeno na straně č. 4 tohoto občasníku a bylo jednomyslně schváleno všemi zastupiteli na pracovním jednání zastupitelstva 29. 8. 2018, tzn. i těmi, kteří jsou členy spolku Za Pozlovice, z. s.

Mohla bych pokračovat prezentováním svého pohledu a hodnocením velkého množství dalších věcí, které jsme v průběhu 16-ti let řešili. Až čas nám ukáže, která rozhodnutí byla pro Pozlovice dobrá a která špatná. Vždy jsme se rozhodovali podle nejlepšího svědomí, s úmyslem prospět co nejlepší věci pro co nejširší okruh osob.

Co přeji novému starostovi či starostce i celému zastupitelstvu? Především moudrost. Aby se dokázal vždy rozhodnout pro nejlepší možné řešení, aby měl jasnou představu, kam chce Pozlovice směřovat. Aby se nebál jít bez emocí do konfliktů. Jestli chce něco změnit k lepšímu, nezavděčí se všem a střetům se nevyhne. Umění vyjednat je neocenitelné nejen doma při debatách o řízení rodinného rozpočtu, ale je ideální dovedností pro řízení zastupitelstva a obecního rozpočtu. Měl by být realista, praktik, co volí menší zlo a zorientuje se v džungli zákonů, byznysu a mezilidských vztahů. Měl by umět své návrhy vysvětlovat, být uznávaný i ve své původní profesi nebo práci. Nikdy by pro něho práce starosty neměla být východiskem z nouze, protože se jinde neuplatní.

Všem přeji, ať v Pozlovicích najdeme klidné a radostné místo pro svůj život, s dostupnými službami na úrovni doby. Ať jsou Pozlovice společenstvím lidí dobré vůle, s dobrými mezilidskými vztahy, vedené rozumnými a pracovitými zastupiteli.

*Záměr:*

„Vedení elektrické energie 2 x 110 kV Slavičín – Slušovice“

K zaslanému oznámení o zahájení zjišťovacího řízení sdělujeme, že Městys Pozlovice požaduje posouzení záměru „Vedení elektrické energi e 2 x 110 kV Slavičín – Slušovice“, (dále jen „záměr“) dle zákona č. 100/2001 Sb., o posuzování vlivů na životní prostředí a o změně některých souvisejících zákonů, v platném znění (dále jen „zákon“).

Žádáme, aby v dokumentaci vlivů záměru na životní prostředí byl kladen zvýšený důraz na tyto oblasti:

**a)** V popisu charakteru záměru na st. 2 je uvedeno, že záměr může být v kumulaci se záměrem výstavby a provozu transformovny Pozlovice 110 kV/22 kV na ploše č. TE 47. Žádáme, aby záměr výstavby a provozu transformovny na ploše TE 47 byl posouzen společně se záměrem v jedné dokumentaci vlivů na životní prostředí, ne až v návazném řízení.

*Odůvodnění:* Pokud by byl prokázán negativní vliv stavby a provozu transformovny na životní prostředí, nelze realizovat záměr v navrženém rozsahu.

**b)** Zdůvodnění potřeby záměru je uvedeno na str. 2 a str. 39 - G. Netechnické shrnutí, druhý odstavec. Žádáme o doložení podrobných výsledků měření spotřeby elektrické energie popř. dalších veličin, popř. bilančních výpočtů ERÚ nebo OTE reprezentujících vývoj dosavadní spotřeby elektřiny v transformovně Slavičín a spínací stanici Pozlovice, popř. dalších rozhodujících místech za posledních 10 let. Současně požadujeme podrobný rozbor potřeby záměru s ohledem na bezpečnost zásobování území elektrickou energií, tzn. posouzení možnosti náhradních tras při případných přírodních katastrofách a dopady na celkovou bezpečnost území při dlouhodobějších výpadech dodávky el. energie bez realizace záměru.

*Odůvodnění:* Podle údajů o spotřebě elektřiny prezentovaných v Územní energetické koncepci Zlínského kraje tab. 2.7.5 – 12 – Bilance spotřeby primárních zdrojů obcí ve Zlínském kraji - ORP Luhačovice v období 2001 – 2012 došlo k poklesu spotřeby na 65,4 % spotřeby v r. 2001. Tyto údaje se rozcházejí s údaji uvedenými pro odůvodnění záměru, proto žádáme o doložení údajů od spol. E.ON, s.r.o. Brno ev. dalších institucí disponujícími věrohodnými údaji.

**c)** Ve všech posuzovaných variantách je nezbytné zajištění přístupu - příjezdu, a to k jednotlivým stožárovým místům ve variantách A a B a v celé trase kabelů, především k místům spojovišť, ve variantě C. na str. 16 je sumarizován rozsah obslužných komunikací na pozemcích plnicích funkci lesa v dl. 8 500 m, není specifikován rozsah potřebných komunikací na zemědělských popř. jiných pozemcích. Požadujeme formou zákresu do situace dopracování navrhovaného využití stávající sítě komunikací, tzn. silnic II. a III. třídy, místních komunikací a sítě polních a lesních cest k zajištění přístupů v jednotlivých variantách a návrh na doplnění sítě o nové komunikace, kterými je nezbytné stávající síť doplnit. V rámci posuzování vlivů záměru požadujeme zpracovat předpokládanou bilanci záborů ZPF a LPF pro komunikace u jednotlivých variant nad rámec záboru ZPF a LPF pro ochranná pásma vedení.

*Odůvodnění:* Záměr nelze realizovat bez zajištění příjezdů k jednotlivým místům. Vyhodnocení potřeby nových

komunikací považujeme za důležité z hlediska posouzení vlivu záměru na životní prostředí.

**d)** Ve vyjádření Městyse Pozlovice z 27. 5. 2016 bylo mimo jiné požadováno, aby v rámci záměru byla řešena kabelizace všech tras VVN a VN vedených v zastavěném území a zastavitelných částech obce a v jejich bezprostřední blízkosti, zejména mezi stávající spínací stanicí na pozemku parc. č. st. 313/1 v obci a k. ú. Pozlovice a plánovanou trafostanicí na ploše TE 47. Požadujeme, aby záměr byl dopracován o návrh kabelizace vedení VN a VVN a byl posouzen včetně této související části stavby.

*Odůvodnění:* Podle ust. § 4 odst. (1) písm. h) předmětem posuzování podle zákona jsou části nebo etapy záměru podle § 9a odst. 5; tyto části nebo etapy záměru podléhají posouzení vlivů záměru na životní prostředí, pokud se tak stanoví ve zjišťovacím řízení. Dále dle § 5 odst. 2 zákona se v dlouhodobém záměru jeho jednotlivé etapy posuzují samostatně a v kontextu vlivů záměru jako celku. Předpokládáme, že právě tato část záměru může mít pozitivní vliv na životní prostředí a požadujeme jeho zpracování do záměru.

**e)** Všechny navržené varianty, tzn. i varianta C, jsou navrženy v koridoru vymezeném v platných územně plánovacích dokumentech, který byl v převážné části území vymezován pro vzdušné vedení VVN a jak je uvedeno na str. 5, varianty lokalizace záměru nejsou zvažovány. Navrhujeme, aby varianta C byla rozpracována na dvě samostatné podvarianty, kdy bude prověřena možnost optimálního vedení trasy VVN kabelem i mimo stávající koridory.

*Odůvodnění:* Na jednáních s vedením Zlínského kraje na podzim r. 2017 bylo přislíbeno, že Zlínský kraj zadá studii alternativního vedení k abelové trasy VVN a změnu umístění trafostanice, která by mohla být podkladem pro změny územně plánovacích dokumentací, pokud se prokáže jako vhodnější řešení. Navrhujeme proto navázat na tato jednání se Zlínským krajem a zahrnout výsledky variantního vedení kabelové trasy VVN do posouzení záměru.

**f)** Za nejzávažnější považujeme zásah záměru do krajinného rázu. Požadujeme, aby v dokumentaci vlivů na životní prostředí byl zpracován 3D digitální model krajiny zasažené záměrem a provedena analýza viditelnosti záměru s možností animace z pohledu pěšáka.

*Odůvodnění:* V závěru oznámení jsou popsány „Principy metodiky klasifikace ekologické zranitelnosti krajiny (a rizik pro zdravotní stav lidské populace) a proveditelnosti záměru“. Tato metodika a její výstup jsou pro posouzení dopadů na krajinu kompetentními orgány z řad samospráv i neodbornou veřejnost obtížně hodnotitelné.

**g)** V jednotlivých variantách je uvedeno množství odpadu - vykopané zeminy a návrh na uložení na oprávněnou skládku bez bližší specifikace. Jedná se o velké objemy zeminy, které podle nám dostupných informací na stávající skládky nebude možné uložit. Požadujeme, aby v dokumentaci vlivu záměru byly uvedeny konkrétní údaje o způsobu ukládání zeminy, návrh tras pro odvoz a posouzen vliv staveništní dopravy s těmito přesuny spojený.

*Odůvodnění:* Požadujeme posouzení významného dopadu záměru ve fázi výstavby.

➤ V letošním roce si připomínáme 100 let od vzniku Československa. Při této příležitosti jsme přichystali výstavu prací místních amatérských umělců s názvem POZLOVICKÝ ART. Výstava probíhala v multifunkčním centru úřadu městyse v průběhu letních prázdnin.

➤ Ve spolupráci s RRA VM byla bezprostředně po vyhlášení výzvy v IROP podána žádost o dotaci na projekt „RD – sociální byty Pozlovice“. Vyhodnocení žádosti předpokládáme na jaře 2019. Vybrali jsme zhotovitele a zahájení stavby v případě získání dotace z IROP plánujeme na r. 2019.

➤ Členové SDH Pozlovice obnovili dopravní značení na parkovišti u hráze Luhačovické přehrady.

➤ Státním fondem dopravní infrastruktury byla schválena žádost o dotaci na úpravu autobusových zastávek Dolní konec a křižovatky u hřiště. Předpokládaná realizace: jaro 2019.

➤ V ZŠ Pozlovice proběhlo ukončení školního roku 2017/2018 a loučení s 5. třídou. O prázdninách ve škole proběhl úklid po malování a čištění podlah. V kuchyni byl osazen nový konvektomat za 314 tis. Kč. V pondělí 3. 9. 2018 byl slavnostně zahájen nový školní rok 2018/2019.

➤ Služby našeho Informačního turistického centra v přízemí úřadu byly hodnoceny neohlášeným kontrolorem pověřeným ATIC a Czechturismu na 100 %.

➤ S Českou poštou s. p. jsme jednali o možnostech poskytování poštovních služeb za situace, kdy ke dni 31. 8. 2018 byl ukončen provoz poštovny v budově úřadu městyse. V rámci služeb Informačního turistického centra zůstává služba PRODEJ CENIN, přímo u doručovatelů České pošty s. p. je možná úhrada SIPO, poukázek a odeslání doporučených psaní.

➤ Práce na rekonstrukci ul. K Přehradě byly začátkem července t. r. zahájeny opravou vodovodního řadu. V ul. Podhradská a okolí po provedení výměny vodovodního řadu (investor Moravská vodárenská a. s.) proběhlo položení kabelů pro NN (investor E.ON) a veřejné osvětlení (investor Městys Pozlovice).



➤ U Sportovního areálu Luhapark (bývalý areál Golf) byl opraven dřevěný povrch mostu spojující tento areál s ul. Jurkovičova alej.

➤ Zaměstnanci SmP s. r. o. připravili prostranství v centru na primici P. Mgr. Jiřího Šustka, která se uskutečnila 1. 7. 2018. Prováděli údržbu veřejných prostranství, čištění příkop a odvodňovacích propustků v katastru. V ul. Na

Drahách rozprostřeli ornici, oseli svah poničený přívalovým deštěm 22. 7. 2017 a pracovali na stavbě „Parkoviště u MŠ Pozlovice a obnova a doplnění prvků v zahradě MŠ“.

➤ Byla dokončena jednání s pojišťovnou a za škody způsobené záplavou 22. 7. 2017, zejména na komunikacích, byla vyplacena náhrada ve výši 132 tis. Kč.

➤ S Úřadem pro zastupování státu ve věcech majetkových vedeme jednání o bezúplatném převodu pozemků v areálu fotbalového hřiště. Podle posledních informací je zpracován záměr a ten byl postoupen vedení ÚZSVM ke schválení.

➤ Ve spolupráci s ORP Luhačovice probíhají práce na vytvoření komunitního plánu sociálních služeb na území ORP Luhačovicka. Své požadavky a přání k rozsahu sociálních služeb můžete doručit na ÚM Pozlovice. V rámci tohoto projektu jsme se zúčastnili odborného vzdělávání.

➤ Byl zpracován návrh územní studie lokality ÚS 1 - BI 10 Pod Podhradím, k nahlédnutí je na [www.pozlovice.cz](http://www.pozlovice.cz). Předpokládáme, že tento návrh bude projednán na jednání zastupitelstva v září 2018.

➤ Koupaliště DUHA v letošním roce navštívilo přes 37 tisíc návštěvníků. Děkujeme za Vaši přízeň a těšíme se na Vás i v roce příštím, kdy koupaliště budeme provozovat již 10. sezónu.

➤ V týdnu 27. – 31. 8. 2018 SÚS Zlínka s. r. o. provedla opravu povrchu ul. Ludkovická. V rámci opravy bylo položeno 4.700 m<sup>2</sup> nové živice, celkové náklady z rozpočtu Městyse Pozlovice činily 1.820 tis. Kč.



➤ Bylo schváleno vypracování projektové dokumentace na stavbu „Pozlovice střed – zastávka a chodník“.

➤ Na přehradě se vyskytl další případ vandalismu na obecním majetku – zničený (spálený) plastový odpadkový koš na sloupě VO pod kempem.

➤ 29. 8. 2018 se uskutečnilo pracovní jednání zastupitelstva k vyjádření Městyse Pozlovice k oznámení o záměru „Vedení elektrické energie 2 x 110 kV Slavičín – Slušovice“. Úplný text vyjádření je uveden v tomto občasníku na str. 4 a dostupný je i na [www.pozlovice.cz](http://www.pozlovice.cz).

➤ Oddíl SK Pozlovice (cvičení ženy, stolní tenis, volejbal) provedly generální úklid tělocvičny.

➤ 14. 9. bylo předáno staveniště „Veřejné osvětlení přehrada - 2. etapa“. Kabelová trasa bude vedena od WC u hráze po pravé straně obslužné komunikace kolem přehrady směrem k WC v zátoce.

I v letošním roce vládl o prázdninách v Pozlovicích stavební ruch. Po jarní výměně povrchu víceúčelového hřiště u MŠ jsme začátkem června předali staveniště v ul. Podhradská, kde byla společně realizována kabelizace veřejného osvětlení a NN Podhradská. Souběžně spol. Moravská vodárenská a. s. provedla v uličce ke stolárně výměnu vodovodního řadu. Po provedení výkopů pro vodovod bylo zjištěno, že plynovod a přípojky v této uličce nespĺňují normové hodnoty pro uložení a se správcem plynovodu spol. Grid Services, s. r. o. jsme se dohodli na provedení nových přípojek a bezvýkopové opravě plynovodu. Kvůli omezeným kapacitám byly tyto práce v harmonogramu prací zařazeny až na polovinu září. Oproti původnímu plánu prací byly položeny kabely pro VO a chráničky pro VN a NN v ul. K Přehradě. Přes uvedené komplikace platí předpokládaný termín dokončení stavby Rekonstrukce MK K Přehradě k 15. 11. 2018.



V posledním prázdninovém týdnu byla ve spolupráci se SÚS Zlínka s. r. o. provedena velkoplošná oprava ul. Ludkovická. Tato akce si vyžádala částku ve výši 1.820 tis. Kč. Do kuchyně základní školy byl za 314 tis. Kč pořízen nový konvektomat.



V prostoru u mateřské školy se nám podařilo vybudovat 9 nových parkovacích míst a v těchto dnech jsou dokončovány nové pryžové dopadové plochy u původních i nových hracích prvků. Toto řešení se nám osvědčilo



u základní školy, kde i přes intenzivní pohyb dětí nemusíme řešit problémy s vyšlapanou trávou, blátem nebo rozházeným kačirkem. Tato akce byla podpořena z rozpočtu Zlínského kraje částkou ve výši 637 tis. Kč, celkové předpokládané náklady jsou ve výši 1.275 tis. Kč.

Bezprostředně po dokončení akce u školky jsme předali staveniště na přehradě, kde bude realizováno nové VO na pozlovském břehu přehrady. Tato investice je plně hrazena z našeho rozpočtu a je na ni vyčleněna částka ve výši 1.101 tis. Kč.

Firma KOBIT, spol. s r. o. dokončuje výrobu dopravního automobilu pro JDSH Pozlovice a jak už jsme Vás informovali, dodání očekáváme koncem září t. r. Slavnostní představení nového vozu plánujeme při připravovaném setkání u příležitosti 100. výročí vzniku ČSR a výsadby lípy svobody v centru Pozlovic.

Souběžně pracujeme i na přípravě dalších akcí, aby mohlo nově zvolené zastupitelstvo využít před koncem roku výzvy k předkládání žádostí o dotace a zajistit tak investice na r. 2019. Smluvně je zajištěna realizace i financování ze SFDI (částka 4,4 mil. Kč) akce „Úprava křižovatky u hřiště a autobusové zastávky Pozlovice dolní konec“. Ještě na podzim 2018 bude provedena spol. Moravská vodárenská a. s. přeložka vodovodního řadu, aby práce na vlastní stavbě mohly být zahájeny na jaře 2019.

Dokončena je projektová příprava a vybrán dodavatel na akci RD - sociální byty Pozlovice a je podána žádost o dotaci z IROP. Výsledek hodnocení žádosti je avizován na jaro 2019, realizace bude schvalována v návaznosti na zajištění financování akce.

Kromě uvedených akcí probíhají práce i na projektových dokumentacích. Zpracovány máme čtyři projekty obnovy a doplnění dětských hřišť – v centru Pozlovic za altánem se můžete těšit na balanční lano, v areálu fotbalového hřiště na nové dopadové plochy, které nahradí vyšlapané trávniky a kačirek. Obdobné úpravy jsou navrženy i na stezce zdraví a v areálu koupaliště, kde je ještě navrženo i doplnění stínících plachet. Ve fázi projektových prací se nachází veřejné osvětlení v ul. Ludkovická, chodník k MŠ a autobusová zastávka Pozlovice – střed, na jednání zastupitelstva je připraveno ke schválení zahájení prací na projektové dokumentaci Rekonstrukce a chodník ul. Řetečovská. Prozatím nepokračujeme v přípravě projektu obytných zón v ul. Nivy I. a Nivy II., je připraveno doplnění dotazníkového šetření. Na r. 2019 byla s ohledem na nedostatečné kapacity stavebních firem přesunuta akce Veřejné osvětlení ul. Pod Větrníkem, které je připraveno k realizaci společně se spol. E-ON.

Všechny uvedené projekty vycházejí ze Strategického plánu rozvoje městyse Pozlovice do r. 2026 a naší snahou bylo maximum plánovaných akcí zrealizovat, popř. je připravit a vytvořit podmínky pro plynulou práci zastupitelů v dalším volebním období. Obecní rozpočet předáváme v dobré kondici, bez dluhů, a máme za to, že jsme své sliby splnili.

Vysvětlivky: K (kandidát), Z (zastupitel), Z\* (vzdal se mandátu), M (místostarosta), R (radní)



kandidátka č. 1: Pro občany Pozlovic		věk	1990 -1994	1994 -1998	1998 -2002	2002 -2006	2006 -2010	2010 -2014	2014 -2018
1.	Pavel Žmolík, Bc.	33							Z
2.	Marek Lukács, Ing.	40							K
3.	Jaroslav Baláž	56							K
4.	Miroslav Bětk	46							Z
5.	Ondřej Bartončík	31							
6.	Miroslav Kaniok	40							
7.	Václav Sedlář	60	Z	Z		Z, R, M	Z, R, M	Z	Z
8.	Jiří Karhánek, Ing.	54							
9.	Jana Sedlářová, Ing.	31							Z*
10.	Jaroslav Bednařík	36							
11.	Marcela Talašová	36							
12.	Libor Bobčík	54							K
13.	Vladimír Petráň	35							
14.	Rostislav Kovařík, Ing.	54							
15.	Milan Masař, Ing.	28							

kandidátka č. 2: Společně pro Pozlovice		věk	1990 -1994	1994 -1998	1998 -2002	2002 -2006	2006 -2010	2010 -2014	2014 -2018
1.	Pavel Coufalík, Ing. Ph.D.	30							Z
2.	Miroslav Papoušek, Ing.	38				K	Z	Z, R, M	Z, R, M
3.	Bohumil Vráblík, Ing. Ph.D.	46					Z	Z, R	Z, R
4.	František Petráš	48					K		
5.	Tomáš Martinec	42			K	Z	Z	Z	Z
6.	Alois Mališka	47						Z	Z
7.	Dušan Richter, Ing.	43							Z
8.	Petr Coufalík, JUDr.	29						K	
9.	Renata Seková, Ing.	49				K		K	K
10.	Petr Varaďa	47					K		K
11.	Tomáš Gergela, Ing.	33							
12.	Viktor Martinec	38							
13.	Veronika Pindáková	40							K
14.	Václav Bětk, Ing.	30							
15.	Karel Adámek, Bc.	34						K	

kandidátka č. 3: Pozlovice		věk	1990 -1994	1994 -1998	1998 -2002	2002 -2006	2006 -2010	2010 -2014	2014 -2018
1.	Petr Matulík, Ing.	55	Z	Z, R, M	Z, R, M	Z, R	Z, R	Z	Z
2.	Josef Hampl, Ing.	65			Z	Z, R	Z, R	Z, R	Z, R
3.	Petr Novák, Ing.	43						K	Z
4.	Lubomír Bernátek, Ing.	36							
5.	Vladimír Hrabina, Ing.	40						K	
6.	Luděk Kolařík, Ing.	54				K	K	Z	Z
7.	Stanislav Jurák, Ing.	61		K		Z	Z	Z, R	Z, R
8.	Zdeněk Hasoň	45				Z			
9.	František Zábojník	41						Z	K
10.	Richard Nedbal	43							K
11.	Karel Bednařík	52		K		Z	Z		K
12.	Marek Otlík, PaedDr.	42					K	K	K
13.	Oskar Bartoš	60				K	K	K	K
14.	Jarmila Hájková, Mgr.	56				Z	K	K	K
15.	Josef Kubiček, Ing. MBA	48							

Ve dnech 5. - 6. října 2018 se uskuteční volby do zastupitelstva městyse Pozlovice.

V Pozlovicích máme jeden volební okrsek, volební místnost bude ve víceúčelovém sálu Úřadu městyse Pozlovice. Volební místnost bude otevřena v pátek 5. října 2018 od 14:00 hod. do 22:00 hod. a v sobotu 6. října 2018 od 8:00 hod. do 14:00 hod.

V letošních komunálních volbách máte možnost vybrat zastupitele ze tří kandidátek. Přinášíme Vám přehled jejich dosavadní účasti v zastupitelstvu od r. 1990 – dosud podle jednotlivých volebních období.

*Přijďte k volbám, máte jedinečnou příležitost svým hlasem ovlivnit směřování Pozlovic v dalších čtyřech letech.*



Zároveň se ve dnech 5. – 6. října 2018 uskuteční I. kolo voleb do Senátu Parlamentu ČR ve volebním obvodu č. 80, ve kterém jsou Pozlovice zařazeny. Případné II. kolo se uskuteční následující týden ve dnech 12. – 13. října 2018.

Vybírat budeme z těchto 7 kandidátů (podle vylosovaného pořadí):

1. Ing. Radek Henner
2. Ing. Bc. Patrik Kunčar
3. Libor Lukáš
4. Ing. Jana Juřenčáková
5. Ing. František Jordák
6. Mgr. Milena Kovaříková
7. doc. RSDr. Jan Popelka, CSc.

## Pozlovický Art

V době letních prázdnin proběhla v prostorách multifunkčního centra městyse Pozlovice výstava s názvem Pozlovický ART. Představilo se na ní více než 15 místních autorů se svými díly - leckdy poprvé zveřejněnými.



Výstava byla zahájena vernisáží, kde se jednotliví umělci představili a sdělili nám, jak takové dílo vzniká, nebo kde berou inspiraci.

Chtěla bych poděkovat za vstřícný přístup všem

## Anežka Hrabínová

umělcům, kteří svá krásná díla zapůjčili. Odměnou jim může být i řada pochval a potěšujících řádků zapsaných v návštěvní knize výstavy.

Všichni návštěvníci – bylo jich cca 250 – naši „letní galerie“ si odnesli nevšední zážitek a poznání, kolik našich spoluobčanů má v sobě skrytý talent a jak málo o sobě leckdy víme ☺.



## Kabelová televize

K 30. září 2018 ukončí Česká televize vysílání svých HD programů v dosavadním standardu pro pozemní vysílání DVB-T. Pořady ve vysokém rozlišení (ČT 1 HD, ČT 2 HD, ČT Sport HD, ČT Děčko a ČT art) po tomto datu budou dostupné v kabelové televizi Pozlovice pouze v novějším celoplošném standardu DVB-T2. Pro příjem tohoto vysílání nové generace je třeba set-top box nebo televizor s tunerem DVB-T2 a kodekem HEVC. Prověřené přijímače s certifikací obsahuje web [www.dvbt2overeno.cz](http://www.dvbt2overeno.cz), který provozují České Radiokomunikace. Programy ČT ve standardním rozlišení SD (vysílající v DVB-T) zůstanou

## Ing. Dušan Richter

zachovány nejméně do listopadu 2019, kdy dojde k jejich postupnému vypínání, kompletní přechod na DVB-T2 je prozatím naplánován na červen 2020.

Zároveň se počítá na začátku října v TKR Pozlovice se zavedením přechodového multiplexu 12, vysílající rovněž v normě DVB-T2, obsahující programy Nova, Nova Cinema, Prima, Prima Cool, Prima Love, Prima Zoom, Prima Max, Prima Krimi, Óčko, Óčko Star, Šlágr TV, Šlágr 2, Barrandov Plus, Kino Barrandov, Barrandov Family, TV Noe, Seznam TV. Vysílání TV Noe v analogové podobě zůstane po přechodnou dobu zachováno.

## SDH Pozlovice

Období léta je zároveň obdobím prázdnin a dovolených a s tím spojené také slunce a voda. Bohužel snad kromě koupališť se vody jinde nedostávalo. Vysychaly rybníky, studny a taktéž vysychala půda. I proto byla technika hasičů neustále připravena k výjezdu. Naštěstí kromě jednoho planého poplachu, ze dne 14. 7. v Luhačovicích, nám nebyl vyhlášen jiný poplach. Ale technika i tak nezháňala, jelikož byla často využívána jak při zálivkách zeleně v obci, tak i při zalévání fotbalového hřiště. Při těchto pracích se střídali hasiči a zaměstnanci Smp. Naše nová CAS dospěla k termínu, kdy bylo potřeba provést první garanční prohlídku podvozku a nadstavby u výrobce. Vzhledem k souběhu termínů s garanční prohlídkou výrobce požádal o výpůjčku vozidla jako exponátu na přehlídku a veletrh hasičské techniky PYROCAR v Příbyslavi, po které byla provedena prohlídka i oprava záručních závad. Veškeré náklady spojené s touto prezentací (např. pohonné hmoty) nesl v plné výši výrobce.

Ovšem největší událostí v naší obci byla primiční mše našeho novokněze Jiřího Šustka. V rámci příprav této oslavy jsme byli osloveni s pomocí při přípravě a organizaci. Větší část členů se starala o usměrňování dopravy a organizaci parkování vozidel návštěvníků. V tento

## Tomáš Martinec

den se nám podařilo v okolí kostela zaparkovat okolo 400 vozidel. Druhá část členů se poté věnovala hostům a pomáhala s obsluhou a výdejem nápojů. Našemu sboru bylo ctí pomáhat při takto výjimečné události.



Pro naši nastupující generaci už také skončila soutěžní sezóna trojicí závodů v Záhorovicích, Ludkovicích a na Řetechově. Letos se i přes drobné neúspěchy nakonec rozloučili se sezónou velmi pěknými výsledky. V nejbližší době ještě očekáváme příjezd nového dopravního automobilu i s následným pozehnáním a poté ukončení a zhodnocení celého letošního roku na výroční schůzi sboru.



*Vážení spoluobčané,*

o působení spolku a jeho hlavní prioritě zabránit stavbě elektrických drátů velmi vysokého napětí na stožárech výšky 20 – 35 m a trafostanice na ulici Ludkovická jsme Vás již informovali.

Poslední měsíc byl pro nás velmi hektický. Ze začátku srpna bylo zveřejněno oznámení o zahájení zjišťovacího řízení EIA. EIA je posuzování vlivu záměru na životní prostředí, v tomto případě stavby vedení elektrické energie Slavičín – Slušovice. K tomuto oznámení se mohla vyjádřit široká veřejnost, spolky, instituce, obecní úřady apod. Pokud Zlínský kraj zjistí, že stavba nemá vliv na naše životní prostředí, může investor přikročit přímo ke schvalování stavby. Náš spolek doufá a věří, že naopak Zlínský kraj potvrdí, že stavba negativně ovlivní životní prostředí a bude se pokračovat v dalších stupních EIA (tzv. „velká“ EIA).

Spolek ZA POZLOVICE, z. s. využil možnosti se k oznámení vyjádřit. Aby naše argumentace byla faktická a podložená, bylo nutné se velmi detailně seznámit s širokým spektrem informací, scházeli jsme se, telefonovali... V této době jsme zároveň pocítili, že povědomí o zahájení takto důležitého kroku je nedostačující, a proto jsme oslovili místní veřejnost a dotčené vlastníky pomocí letáků a dopisů.

A jak tedy probíhal tento náš hektický měsíc? Především jsme našli podporu u některých samospráv, a to jmenovitě u obcí Provodov, Podhradí, Dolní Lhota a Zádveřice-Raková. Tyto obce se spojily a dohodly finanční rámec, z něhož se jednak platí právní služby advokátní kanceláře Frank Bold advokáti, s.r.o., která nám poskytla nezbytné právní rady, a jednak mohl být vyhotoven potřebný odborný posudek. Zároveň velice úzce spolupracujeme i se spolkem a osadním výborem Řetechova.

Výsledek naší intenzivní práce je na webových stránkách <https://zapozlovce.cz>. Náš spolek se záměrem nesouhlasí a požaduje „velkou“ EIA. Předně si přejeme zpracování skutečného variantního řešení záměru, včetně předložení variantního řešení koncepce zásobování elektrickou energií území Zlínského kraje a následné hodnocení této koncepce na životní prostředí (tzv. „SEA“ neboli to, co se mělo odehrát před zanesením záměru do územních plánů).

Naše bádání došlo k závěrům, že se investor uchyluje k předkládání nepodložených tvrzení, které jsou v rozporu s oficiální Územně energetickou koncepcí Zlínského kraje, zlehčujících tvrzení, ale i strašením a předkládáním polopravd a bohužel i lží. Detaily jsou zveřejněné v příloze vyjádření spolku, kterou najdete na webu <https://zapozlovce.cz>.

## Zásadní je:

- Investor zatím nedokázal zdůvodnit potřebnost a umístění trafostanice v Pozlovicích, veřejně známá a dostupná data ukazují, že v Pozlovicích a Luhačovicích není a nemůže být problém s dodávkami elektrické energie, ale naopak zdejší síť je naddimenzovaná (vždyť Pozlovce jsou napojeny na několik distribučních trafostanic 110/22 kV – ne jeden zdroj, ale hned několik!).

- Zarážející je, že investor nemá zájem hodnotit samotnou trafostanici! Vždyť trafostanice je nedílnou součástí sítě, je to místo, kde dochází k propojení dvou napěťových hladin, jak je možné takto důležitý bod vedení vynechat z hodnocení?

- Investor mlčí o tom, že ve skutečnosti problémy mohou nastat především v území východně od Slavičina, a to není zanedbatelné území (Valašské Klobouky, Brumov-Bylnice). Proč neřešit problém tam, kde je? Proč zatahovat VVN do území, které ho nepotřebuje a přinese mu jen negativní vlivy s mizernými zisky?

- Investor mlčí o jiných možnostech, jako je výstavba linky VVN Slavičín – Střelná, kdy Uherský Brod, Slavičín a Valašské Klobouky tvoří distribuční smyčkou (vedenou sice jako zdvojené vedení), ale s můstkem do sousedního uzlového území Prosenické trafostanice 400/110 kV, což přináší další zanedbatelné benefity pro bezpečnost a stabilitu elektrizační soustavy. Proč to neudělat ještě lepší?

- Investor mlčí (i přes mnohé výhrady, které byly vzneseny již v průběhu přípravy oznámení) o možnostech vedení VVN izolovanými vodiči tak, aby sloupky mohly být nižší a průsek lesem užší.

- Investor připouští jen jeden typ uložení kabelového vedení a poukazuje na jeho nedostatky, přitom způsobů ukládání kabelů do země je několik a každý má svá omezení a výhody. Proč investor pracuje jen s jedním typem a poukazuje na

z toho plynoucí omezení?

- Investor naprosto opomíjí nulovou variantu, tedy jaké by byly dopady na životní prostředí (především člověka), pokud by se záměr nerealizoval.

Tímto záměrem se intenzivně zabýváme již mnoho let. Setkali jsme se se starosty, s náměstkem hejtmána i samotným hejtmánem, zástupci projekční firmy i zástupci samotného investora. Často jsme od investora a projektantů slyšeli, že důvod, proč se nelze napojit na Střelnou je, že se jedná o jiné distribuční území (ČEZ, ne E-ON), o jiné uzlové území (Prosenice, ne Otrokovice), nebo že rozvodna Střelná nepatří distributorovi (ne ČEZu, ale železnicím). Všechno to jsou zástupné výmluvy. To, jestli to je ČEZ nebo E-ON je snad jedno, to nás nemusí zajímat, oba subjekty podnikají na základě udělené licence, zde se nebavíme o volném trhu, nikdo jiný to dělat nemůže.



zdroj: archiv Marka Lukáce

Teď nám nezbyvá, než čekat na závěry zjišťovacího řízení. Věříme, že bude uzavřeno pozitivním nálezem a záměr se bude detailněji řešit ve „velké“ EIA-e, kde se bude pracovat s ještě větší rozpracovaností záměru, než jak byl předložen v oznámení a bude vypracován i odborný posudek záměru.

Závěrem chci poděkovat členům výboru, panu Mgr. Jaroslavu Pančochovi, Bc. Pavlu Žmolíkovi, Václavu Sedlářovi za neskutečnou a vytrvalou práci a panu Františku Talašovi, za jeho finanční podporu. Taky děkuji panu Liborovi Kratinovi ze spolku a osadního výboru Řetechov za spolupráci a častou účast na našich jednáních. A především děkuji obcím Provodov, Podhradí, Dolní Lhota

a Zádveřice-Raková za vznik a zahrnutí našeho spolku do platformy obrany našeho území před necitlivým zásahem E-ONU. Není nám jedno, jak to dopadne!

Předkládané téma je svou obsáhlostí a odborností tématem velmi náročným. Prosím, použijme zdravý selský rozum a uvědomme si, že investorovi nejde o naše blaho, ale o vytváření zisku s minimálními starostmi. Nenechme se vystrašit a zmanipulovat! Prosím, nebudme lhostejní! Stavba, kterou nepotřebují Pozlovce ani bezprostřední okolí, ovlivní naše životy esteticky a zdravotně již navždy.

**Pozn.: Text nevyjadřuje stanovisko vydavatele.**

**Komunitní plánování sociálních služeb ORP Luhačovice**

**Mgr. Pavlína Stolaříková**

Město Luhačovice se zapojilo od 1. 5. 2018 do projektu Vytvoření komunitního plánu na území ORP Luhačovice r.č. CZ.03.2.63/0.0/0.0/16\_063/0006588.

Komunitní plánování je metoda, která umožňuje zpracovávat rozvojové materiály pro různé oblasti veřejného života na úrovni obce i kraje. Také výrazně posiluje principy zastupitelské demokracie.

V komunitním plánování je kladen důraz na zapojování všech, kterých se zpracovávaná oblast týká, na dialog a vyjednávání, na dosažení výsledku, který je přijat a podporován většinou účastníků.

Komunitní plánování sociálních služeb (dále jen „KPSS“) je postup, kterým lze na úrovni obcí nebo krajů plánovat soc. služby tak, aby odpovídaly místním specifikům i potřebám jednotlivých občanů. Jedná se o otevřený proces zjišťování potřeb a zdrojů a hledání nejlepších řešení v oblasti sociálních služeb.

Mezi hlavní zásady a principy KPSS patří partnerství a spolupráce, zapojování místního společenství, potřeby, priority a směry rozvoje jsou stanoveny lidmi žijícími v obci, průběh zpracování komunitního plánu je stejně důležitý jako jeho výstupy, kompromis přání a možností.

Základem KPSS je spolupráce zadavatelů, poskytovatelů a uživatelů sociálních služeb, kteří tvoří tzv. triádu. Jedná se o partnerský vztah.

Mezi zadavatele patří zástupci územních samosprávných celků (obcí nebo krajů), kteří zodpovídají za zajištění sociálních služeb odpovídajícím místním potřebám. Procesu komunitního plánování poskytují politickou podporu.

Poskytovateli jsou subjekty, které poskytují a nabízejí sociální služby. Nejčastěji se jedná o nestátní neziskové organizace, organizace zřízené obcí nebo krajem, příp. státem. Jejich význam v procesu komunitního

plánování spočívá v praktických zkušenostech.

Důležitými účastníky komunitního plánování jsou uživatelé – klienti sociálních služeb - lidé v nepříznivé nebo tíživé sociální situaci, kterým jsou určeny. Jejich účast je nezbytná, protože mohou vyjádřit svůj názor a potřeby, spolupodílet se tak na utváření podoby sociálních služeb. Také rodinní příslušníci a organizace, které hájí zájmy uživatelů.

Pojem veřejnost zahrnuje všechny občany, kteří se zajímají o sociální služby, jejich fungování jim není lhostejné a jsou ochotni aktivně přispět k vytvoření plánu nebo jeho realizaci.

Proces komunitního plánování je cyklický a hlavní kroky se v určitých intervalech vždy opakují.

Cílem KPSS je posilovat sociální soudržnost komunity, podporovat sociální začleňování a předcházet sociálnímu vyloučení jednotlivců i skupin.

Přínosem komunitního plánování pro město je zapojení všech účastníků systému sociálních služeb (uživatelů, poskytovatelů, zadavatelů) do přípravy a uskutečňování plánu sociálních služeb, legitimizování rozhodování řídicích a zastupitelských orgánů a zvyšování míry zapojení občanů do dění v obci; podporování dialogu a spolupráce mezi obyvateli, zvyšování pocitu příslušnosti ke komunitě a umožňování objevovat nové lidské i materiální možnosti; zvyšovat dostupnost a kvalitu sociálních služeb a rozšiřovat jejich nabídku, zajišťovat, aby sociální služby odpovídaly místním potřebám a reagovaly na lokální odlišnosti; zvyšovat efektivitu investovaných finančních prostředků.

Výsledkem komunitního plánování je systém sociálních služeb na místní úrovni, který odpovídá zjištěným místním potřebám, reaguje na lokální odlišnosti a zajišťuje efektivní využívání finančních prostředků, které jsou vynakládány na služby.



Minulou sezónu proběhlo v našem klubu několik změn. Ta nejpodstatnější se odehrála na postu trenéra mládeže, které se ujal náš nejzkušenější hráč pan Miroslav Krajíček. Žáci se pod jeho vedením zúčastnili několika šachových turnajů a mohli si tak změřit síly se stejně starými protivníky z celého kraje. Tréninky mladých šachistů bývají v multifunkčním centru každou středu od 17:00 hod.



Náš "A" tým si dal za úkol postup do krajské soutěže, kterou jsme naposledy hráli v roce 2016. Ačkoliv jsme nebyli úplně největší favorit zlínského regionálního přeboru, jako třeba družstvo z Valašských Klobouk, tak

se nám úkol nakonec podařilo splnit a postoupili jsme do krajské soutěže. Kromě dvou remíz (Valašské Klobouky "A" a Brumov "B") jsme všechny ostatní zápasy vyhráli a zaslouženě obsadili první místo. Momentálně se připravujeme na zahájení krajské soutěže, kterou začínáme domácím zápasem v neděli 14. 10. 2018 proti Vizovicím. Náš cíl pro nastávající sezónu je sice skromný, ale jasný - chceme se v krajské soutěži zachránit a zahrát si ji i v příštím roce. Vše podstatné můžete sledovat na našem webu [www.sachypozlovice.cz](http://www.sachypozlovice.cz).

Los Zlínské krajské soutěže - východ 2018/2019

kolo	datum	čas	domácí	hosté
1.	14.10.2018	9:00	ŠO SK Pozlovice	ŠO TJ Sokol Vizovice
2.	4.11.2018	9:00	ŠO SK Pozlovice	Šachy Hošťálková B
3.	18.11.2018	9:00	TJ Sokol Val. Bystřice	ŠO SK Pozlovice
4.	2.12.2018	9:00	ŠO SK Pozlovice	ŠO Sokol Bystřička
5.	16.12.2018	9:00	Sokol Ústí	ŠO SK Pozlovice
6.	13.1.2019	9:00	ŠO SK Pozlovice	ŠO DDM Slavičín
7.	27.1.2019	9:00	ŠK Zlín C	ŠO SK Pozlovice
8.	10.2.2019	9:00	ŠO SK Pozlovice	SK Brumov - Bylnice
9.	24.2.2019	9:00	ŠO TJ Sokol Lužná	ŠO SK Pozlovice
10.	17.3.2019	9:00	ŠO SK Pozlovice	ŠK Zbrojovka Vsetín
11.	31.3.2019	9:00	TJ Gumárny Zubří	ŠO SK Pozlovice

**Nový školní rok 2018/2019**

**Mgr. Přemysl Janeček a Jana Kollarčíková**

Tak konečně září! Konečně začátek nového školního roku.

I letos budeme pokračovat v projektu MŠMT – Šablony II, do kterého se zapojí ZŠ, MŠ i ŠD. Díky „Šablonám“ můžeme rozšířit nabídku volnočasových aktivit - klubů pro děti, dále se zaměříme na rozvoj čtenářské gramotnosti a profesní rozvoj pedagogů. Z projektu chystáme i zakoupení tabletů pro žáky a jejich využívání ve výuce. Doba pokročila a význam ICT gramotnosti už



nyní je a v dalších letech bude vysoký. Člověk nemusí být Nostradamus, aby předpověděl, že digitální technologie budou hrát v životě dalších generací čím dál větší roli. Proto se i my budeme ve škole snažit do výuky zapojit nové technologie a naučit s nimi žáky pracovat. Pokud má snad někdo obavy, že by děti celý den pracovaly s rozsvíceným displejem a nevěděly, co je papír a pero, tak Vás můžeme ujistit, že to tak nebude. Ale jestli chceme žáky opravdu

připravovat na budoucnost, nesmíme se vyhýbat i pro někoho nepopulárním věcem (jako jsou nové technologie) nebo novým metodám ve výuce, které třeba samotní rodiče ve škole nezažili.

V MŠ se podařilo zrealizovat přírodovědný koutek, kterým bychom chtěli dětem přiblížit přírodu také z jiného úhlu pohledu, dát jim možnost samotným zkoumat a bádát a hledat odpovědi na kladené otázky. Je to náš malý kousek přírody ukrytý ve třídě, kde je možnost za jakéhokoli



počasí či nepříznivých podmínek vynahradit dětem kontakt s přírodou a doplnit si tak znalosti a vědomosti o ní. Na jeho pořízení jsme dostali dotaci od Nadace SYNOT, jejímž zakladatelem je pan Ivo Valenta, dále nám přispěl náš zřizovatel a pomohli nám i sponzoři. Všem za jejich podporu děkujeme.

*Přejeme všem úspěšný školní rok!*

## Společenské akce

- 28. září  
*Tradiční setkání harmonikářů a heligonkářů na Rybářské chatě*
- 6. října  
*Zájezd do termálních lázní Podhájska*
- 13. října  
*Zájezd Sportovního klubu Pozlovice*
- 20. října  
*Sázení stromu svobody v centru*
- 9. listopadu  
*Hodová zábava*
- 11. listopadu  
*Martinské hody*
- 16. listopadu  
*Setkání seniorů na hotelu Ogar se skupinou Poutníci*
- 24. listopadu  
*9. Medový den*
- 30. listopadu  
*Rozsvěcování vánočního stromu*
- 5. prosince  
*Vítání občánků*

## Sběrný dvůr není místem zpětného odběru pneumatik

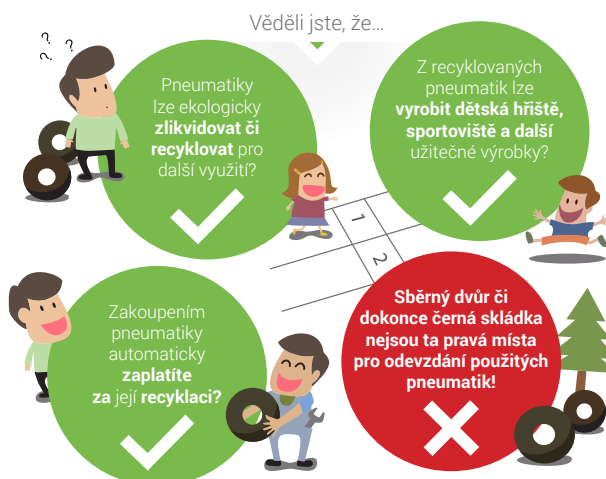
Pneumatiky nově odevzdávejte v autoservisech v Luhačovicích:

Autoservis Humeník, Stráň 948, Luhačovice,  
[www.autoservis-humenik.cz](http://www.autoservis-humenik.cz)

Autoservis Petráš, Uherskobrodská 634, Luhačovice,  
[www.autoservis-petras.cz](http://www.autoservis-petras.cz)

**otevřeno je v pracovních dnech od 8:00 - 17:00 hod.**

Zde od Vás pneumatiky odeberou zdarma, bez povinnosti něco koupit, bez ohledu na typ pneumatiky, více na [www.eltma.cz](http://www.eltma.cz).



## Společenská kronika

### Významná životní jubilea – IV. čtvrtletí 2018

Alena Štegenerová	70 let
Marcela Kolářová	70 let
Slavoj Barek	75 let
Marie Vavrysová	75 let
Božena Hubáčková	75 let
Zdenka Žmolíková	75 let
Jarmila Mikulášková	80 let
Vincenc Kolařík	82 let
Marie Obadalová	82 let
Věra Mališková	83 let
Emilie Šnajdarová	84 let
Rudolf Hájek	84 let
Eliška Sedlářová	84 let
Anna Bednaříková	84 let
Jarmila Hanousková	85 let
Drahuše Barvíková	86 let
Vlasta Mačáková	90 let
Miroslav Coufalík	91 let
Věra Grimesová	92 let
František Máčala	92 let
Anděla Mikulcová	96 let

*Všem jubilantům srdečně blahopřejeme.*

## Ing. Bronislava Coufalíková

### Vítáme mezi námi nové občánky

Annie Dolinay  
Lilly Dolinay  
Stela Balážová  
Gita Hrubošová

*Rodičům srdečně blahopřejeme.*

### Naše řady opustili

Ladislav Barvík	89 let
Jan Vavry	23 let
Marie Vlčková	89 let

*Všem pozůstalým vyjadřujeme upřímnou soustrast.*

### Sňatky

Alena Tauchynová a Jaroslav Šuráš  
Anna Senecká a Jan Rous  
Jana Sedlářová a Roman Jánoš

*Přejeme hodně štěstí na společné cestě životem.*

**Pokud nemáte zájem o zveřejnění ve společenské kronice, sdělte to, prosím, na ÚM Pozlovice, tel: 577 113 071, [mestys@pozlovice.cz](mailto:mestys@pozlovice.cz).**

*Vážení občané, zastupitelé a členové spolků,*

privítáme Vaše příspěvky do občasníku a Vaše náměty k tomu, co se chcete na stránkách tohoto periodika dozvědět. Občasník vychází v první jarní, letní, podzimní a zimní den. Uzávěrka vždy 14 dnů před vydáním.

Vydal Úřad městyse Pozlovice, Hlavní 51, 763 26 Pozlovice  
tel.: 577 113 071 e-mail: [mestys@pozlovice.cz](mailto:mestys@pozlovice.cz) [www.pozlovice.cz](http://www.pozlovice.cz)

Vydání povoleno  
Číslo registrace: MK ČRE 16101